

Reflet

La revue municipale de Guichen•Pont-Réan



Petite enfance : Choisir un mode de garde

Page
14

Portrait
Tony Debray,
Champion du monde

Page
16

Culture
Spectacle
Les petites rêveries

Page
23

Environnement
Pont-Réan retrouve
ses jardinières fleuries

Sommaire



P.7
Actus
Journée citoyenne

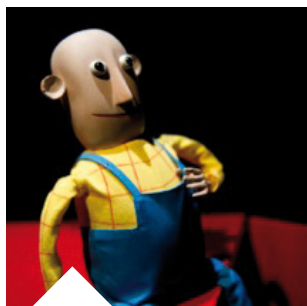


P.8
Actus
La protection civile
signe une convention
avec la Commune

P.9 - 13
Dossier
Choisir un mode de garde



P.14 - 15
Portrait
Tony Debray,
champion du monde



P.16
Culture
Spectacle

P.21
Associations
Des collégiens
récompensés



P.16
Culture
Spectacle



P.23
Environnement
Fleurissement
à Pont-Réan

Votre avis nous intéresse !

Comme vous avez pu le constater depuis quelques temps votre revue municipale, le Reflet, a évolué. Fréquence de parution, nouvelle maquette... Ces changements vous conviennent-ils ? Avez-vous des suggestions ?
Donnez-nous votre avis en complétant le formulaire en ligne sur le site www.guichenpontrean.fr ou sur la page Facebook Ville de Guichen Pont-Réan (accessible même si vous n'avez pas de compte sur ce réseau social). Merci !

Edito

Guichen : animée et culturelle !

Mai, juin, juillet, les mois se sont enchaînés avec des manifestations chaque week-end, voire plusieurs en même temps... ! Sportives, culturelles ou festives, elles attirent de plus en plus d'habitants friands de moments d'échange, de partage, en famille ou entre amis. A Guichen, le choix est vaste et cette diversité est due, nous le savons tous, à la vitalité de nos associations, à l'implication de leurs bénévoles.

Les 30 avril et 1^{er} mai, notre Commune a accueilli pour la première fois la 7^e édition du Relais pour la Vie, en partenariat avec des associations locales. Le succès rencontré par cet événement solidaire a épaté tout le monde, organisateurs compris ! Plus de quarante équipes, soit plus de 1200 personnes, se sont relayées pendant 24h. Différentes générations ont couru et marché ensemble pour récolter des fonds contre le cancer. Mai s'est poursuivi avec le fest-noz de Dorn ha Dorn puis l'open d'échecs et le concours de tir à l'arc. Culture et bibliothèque de Pont-Réan a ensuite proposé sa foire aux livres et le tout nouveau Club de hockey a invité les habitants à venir découvrir sa discipline. Du 21 au 27 mai : place à l'art ! La Commune a transformé l'espace Galatée en salle d'exposition pour une quarantaine de peintres, photographes, sculpteurs et artisans d'art. Pour sa 25^e édition, le salon des Arts Christiane Delfau a offert au public un festival de couleurs ! Puis, avec les beaux jours, vide-grenier et fête champêtre, tournois de basket, de poker et de palets ont fait leur retour... Début juin, c'est la danse qui s'est installée sur la scène de l'espace Galatée, un moment toujours très attendu par les familles : le spectacle de Pointes et Jazz a fait salle comble pendant 3 jours. Le week-end suivant c'est à

Pont-Réan qu'il fallait être ! Entre le 7^e tournoi de volley sur la Cale et le Trail du Boël les sportifs ont eu de quoi faire!

Puis, comme tous les ans, mi-juin, la Commune a reçu des cyclistes de niveaux régional et pré-national avec la traditionnelle course de l'ASPTT, co-organisée par l'Espoir cycliste du Pays de Guichen. Cette association s'est également fortement investie dans le Tour de Bretagne de cyclisme féminin arrivé sur Guichen le 14 juillet. Puis bien-sûr, du 17 au 19 juin, la fête de la St Jean a comme toujours attiré des milliers de visiteurs ; il faut dire que le spectacle pyrotechnique était particulièrement exceptionnel cette année. Fête foraine, bal populaire, feu de la St Jean, courses de kart... tout était réuni pour que ces trois jours de festivités se déroulent dans un esprit convivial et familial ! Les fêtes des écoles et le Raid de l'Ocas ont bouclé le mois de juin. Le Festival Vents de Vilaine a réchauffé l'atmosphère en nous apportant la chaleur de l'Espagne avec sa thématique autour du Guadalquivir du 1^{er} au 3 juillet. Succès pour cette 3^e édition ! Prochain rendez-vous festif : le 7 août avec A dimanche au canal (cf p28), au programme : pique-nique au bord de l'eau et animations à Pont-Réan.

Merci à toutes les associations et aux services communaux pour cette belle programmation ! Je vous souhaite d'excellentes vacances à tous et vous retrouve à la rentrée, le 10 septembre, pour le Forum des associations !

Sportives, culturelles ou festives, les manifestations associatives et communales attirent de plus en plus d'habitants...



Crédit photo Vents de Vilaine

Joël Sieller
Maire de Guichen

ours

REFLET D'AÔÛT - SEPTEMBRE 2016 - imprimé par nos soins à 3900 exemplaires - Joël Sieller, Directeur de publication - Sylvana Bigot, Rédacteur en chef - Elodie Giroit, Rédaction, photos, secrétariat de rédaction - Ghislaine Delanoue, Rédaction, photos, secrétariat de rédaction - Daniel Lelégard, Impression - Les informations associatives (textes et photos) sont éditées sous l'entière responsabilité de leurs auteurs. Crédits photos : Matthieu Chanel - La relecture du Reflet est assurée par les membres de la Commission communication. PROCHAIN NUMÉRO DE REFLET : OCTOBRE - NOVEMBRE 2016 - Les articles sont à envoyer 45 jours avant la publication du Reflet, soit le 15 juillet au plus tard à : reflets@ville-guichenpontrean.fr



Arrêt sur images

Dans le cadre des échanges franco-allemands du collège Noël du Fail, des élèves de 4^e et une trentaine d'allemands ont été reçu en Mairie par Joël Sieller, Maire de Guichen. Après un mot d'accueil (en Allemand s'il vous plaît !), il leur a présenté la Commune et les grandes lignes du fonctionnement administratif français. Ils ont ensuite visité la Région (Rennes, St Malo, Nantes, Mont Saint-Michel...).



La fête des familles de l'Ehpad s'est déroulée le 28 mai dernier. Cette année c'est le thème de la photographie qui a été choisi. Scrapbooking, Photobooth, jeu de portraits, exposition de photos... un programme bien rempli ! Des airs d'accordéon rythmaient le tout...



Marcel Cadorel (à droite), Guichenais, a reçu les insignes de Chevalier dans l'ordre des Palmes académiques ainsi que la médaille d'Or de la reconnaissance artisanale. Ce maître artisan menuisier travaille sur les monuments historiques (kiosque du Thabor, château de Vitré, cathédrale de Rennes...). Il a fait partie des Compagnons du devoir. Le 28 avril 2016 il a été reconnu meilleur ouvrier de France. Marcel Cadorel est également un membre actif de la Chambre des métiers et il s'investit beaucoup auprès des jeunes qui préparent le concours du meilleur apprenti.



Jeanine Clermont, maman de 4 enfants, a reçu la médaille et le diplôme de la famille française, le samedi 28 mai.



Les lauréats 2016 du Salon des arts C. De-
fau sont : pour le prix du public, J. C. Flach
(photographie), I. Leclerc (sculpture), M. C.
Haidin (peinture) et H. Toffoletti (artisanat) ;
pour le prix des écoles : H. Luong (photo),
A. Laby (sculpture), A. Rousset (peinture) et
E. Dalanache (artisanat).



Les ateliers d'initiation gratuits
du Salon des arts obtiennent
toujours beaucoup de suc-
cès auprès des jeunes et des
adultes. Un moment de convi-
vialité partagé entre le public et
les artistes !



La St Jean s'est déroulée les 18 et 19 juin
derniers. Le samedi, environ 3000 personnes se
sont déplacées pour venir voir le spectacle py-
rotechnique, la démonstration de danse country
et le feu de la St Jean et participer au bal.
Le dimanche, les initiations et les courses de
karts à pédales ont fait le bonheur des pilotes !



CITOYENNETÉ |

Des élèves à la rencontre du Maire

Une cinquantaine d'enfants des classes de CE2 de Jean Charcot avait rendez-vous avec le Maire, le 30 mai dernier, pour découvrir son rôle et celui des services municipaux.

L'écharpe bleu blanc rouge à l'épaule, Joël Sieller, Maire de Guichen, accueille les enfants dans la Salle du Conseil municipal : "Approchez-vous, venez vous installer autour de la table." Amusé par les Whouaaah et les yeux écarquillés qui se dessinent sur les visages des jeunes habitants, il commence par leur expliquer la signification de cette écharpe de Maire avant de leur laisser la parole. Les doigts se lèvent et les lèvres se rapprochent des micros : "Quelles sont vos missions ? Quelles qualités faut-il pour être Maire ? Combien gagnez-vous ? Avez-vous déjà rencontré le président de la République ?" Les questions préparées en classe fusent et les réponses s'enchaînent... Mais une d'elles reste en suspens : allez-vous vous représenter aux prochaines élections ? "Trop tôt pour vous donner la réponse, répond Joël Sieller mystérieusement !"

Les élèves ont ensuite visionné un film présentant les services, avant d'aller à la rencontre de certains d'entre eux : la Direction générale, le Centre communal d'action sociale, l'Urbanisme, l'État civil et la Communication.

Une initiative citoyenne, lancée par le Comité restreint Agenda 21.



DÉCOUVERTE |

La cuisine centrale dévoile ses recettes

Ils travaillent dans les coulisses du Restaurant. D'eux, les enfants ne connaissent que leurs plats qu'ils dégustent chaque midi ! C'est la raison pour laquelle ils ont voulu faire découvrir leur univers : les cuisiniers de la Commune ont ainsi accueillis parents, grands-parents et enfants lors de portes ouvertes de la cuisine centrale, le 4 juin.

Ils étaient près d'une centaine à avoir répondu présent à l'invitation de l'équipe de cuisine ce samedi matin. Curieux et attentifs ils ont visité avec intérêt ce lieu atypique. "Les parents étaient étonnés du fonctionnement de la cuisine centrale, de la taille des équipements, de tous les protocoles que nous avons mis en place pour minimiser au maximum les risques sanitaires, des règles strictes que nous appliquons au niveau de la traçabilité des produits... explique Thierry Gaudron, Responsable du service."

Accompagnés des cuisiniers, reconvertis en guides pour l'occasion, les visiteurs ont découvert les locaux avant de visionner un film de l'équipe en action*.

"Je n'imaginais pas que la purée qui était servie aux enfants était de la purée maison, que les agents épluchaient ces kilos de pomme de terre, raconte une maman impressionnée. Nous savions que les enfants déjeunaient au restaurant scolaire avec plaisir et de ce que j'ai vu aujourd'hui je comprends facilement pourquoi." La Commune mise sur la qualité, le goût, la diversité et les produits frais et de plus le bio et le local.

**Reportage à découvrir sur la page Facebook Ville de Guichen Pont-Réan.*

Le
chiffre
du mois

326 kg

C'est la quantité de déchets ramassés à Guichen et à Pont-Réan, lors de la journée citoyenne du 28 mai dernier.



CITOYENNETÉ | Les habitants agissent pour la Commune !

Environ 100 personnes ont ramassé près de 330 kg de déchets lors de la journée citoyenne du 28 mai dernier.

"Soleil, bonne humeur et volonté : un bilan plus que positif pour cette première édition, se réjouit Isabelle Lebourdais, conseillère déléguée Citoyenneté-Agenda 21 !"

9h30. Dans les bourgs de Guichen et Pont-Réan, des groupes en gilets jaunes parcourent les rues armés de gants et de sacs poubelles... L'ensemble fourni par des commerçants de Guichen*. Leur mission ? En 3h, récolter un maximum de déchets afin d'offrir aux Guichennais et Pont-réennais un cadre de vie encore plus agréable ! Pour mieux agir, les participants se séparent en 9 groupes et suivent des itinéraires différents tracés par les organisateurs et l'Escapade, l'association de Randonnée pédestre. Sur Pont-Réan le Club de Kayak s'est lui aussi associé au projet : le groupe de kayakistes du samedi matin a troqué son cours hebdomadaire contre une séance de nettoyage des bords de Vilaine !

12h30. De retour aux points de ralliement (la Mairie à Guichen et la salle Henri Brouillard à Pont-Réan) c'est

.....

l'heure des comptes... Les pesées s'avèrent déconcertantes : papiers, canettes, sacs plastiques... jusque-là rien de très étonnant mais au détour d'un ruisseau certains ont trouvé un pare-choc et d'autres un matelas... En tout 326 kg ont rejoint les poubelles ! *Merci aux Services techniques qui ont participé activement à ce ramassage et au tri des déchets.*

Après l'effort, tout comme le matin avant le départ, les équipes de bénévoles ont eu le droit de se désaltérer autour d'un verre de l'amitié offert par des Commerçants de Guichen et Pont-Réan*. Le Smictom était également de la partie, l'animatrice a proposé, avant et après le ramassage, des interventions sur le tri des déchets et leur réduction à la source.

De l'avis de tous, cette initiative lancée par le Comité restreint Agenda 21 est à renouveler. Rendez-vous l'année prochaine !

***Du fournil au drive, Au fournil de Thierry, Boulangerie Bazin, Boulangerie d'à côté, Boulangerie pâtisserie Bellego Yvan et Nadia, Hyper U, Carrefour Express, Aviva Assurances, Groupama.**

DÉVELOPPEMENT DURABLE |

Une borne de recharge pour voitures électriques



Avec l'arrivée de Béa sur la Commune, les voitures électriques pourront recharger leurs batteries sur la place G. Le Cornec !

Acteur public des énergies, le Syndicat Départemental d'Énergie d'Ille-et-Vilaine (SDE35) représente les collectivités et les aide dans leurs projets d'aménagement et de développement des réseaux électriques et d'éclairage public.

Avec le concours financier des Investissements d'Avenir de l'État, confiés à l'ADEME, et de la Région Bretagne, le SDE35 a financé l'intégralité de cette Borne Électrique pour Automobiles (Béa).

Comment fonctionne Béa ? La borne de recharge mise en service sur la Commune (Place Georges Le Cornec) dispose de 2 points de charge, permettant ainsi à 2 véhicules de se recharger simultanément en courant alternatif de 3 à 22 kVa (selon le type de véhicule). S'il accepte la charge accélérée, votre véhicule branché le temps de quelques courses, gagne 1/2 charge en 1/2 heure ! En 2016, la recharge est gratuite. L'usage des bornes se fait à l'aide d'une carte KorriGo ou d'une carte délivrée par le SDE35, sur demande préalable en page d'accueil du site Internet du SDE35.

Contact : www.sde35.fr

Du nouveau au skate park

Depuis mai dernier, une nouvelle rampe est venue compléter les structures déjà existantes du skate parc, située face au collège Noël du Fail. Pour Jules, Président de la junior association Zephyr Team et les 5 autres jeunes adhérents, c'est du pur bonheur ! "Après les cours, on vient s'entraîner au skate board, au roller et la trot., dit-il ravi. C'est vraiment une chance de disposer d'un tel équipement sur notre Commune. Avis à tous les fans de ce sport : n'hésitez à nous rejoindre !"

Jules nous confie par ailleurs que Zephyr Team travaille sur un projet de contest (compétition) pour la prochaine rentrée... À suivre...



Les 10-13 ans ont trouvé leurs marques à l'Espace Jeunes

Romain Bréchet, 25 ans, a rejoint l'équipe du Clad-UFCV depuis février dernier. Il travaille à la direction de l'accueil péri-scolaire de Pont-Réan et anime l'accueil des 10-13 ans, à l'Espace jeunes.

" 8 jeunes en moyenne fréquentent la structure le mercredi après-midi, explique Romain. Ils apprennent à se gérer dans un espace bien à eux, tout en étant encadrés par des adultes." Activités ludiques, sportives mais aussi culturelles rythment les temps de présence des ados à l'espace Jeunes. "Nous proposons des après-midis jeux nordiques avec le Molky, de l'initiation au light painting et récemment les jeunes ont construit des fusées à eau ! Il s'agissait de fabriquer une fusée à l'aide de bouteilles en plastique, puis de

préparer des ailettes en carton et enfin d'insérer de l'air dans la fusée avec une pompe à vélo pour la faire décoller !" Durant les périodes de vacances scolaires, Romain est épaulé par Mathilde. Grâce à ses compétences en tourisme, cette dernière leur a fait découvrir Rennes d'une façon originale : "Les jeunes ont visité la ville de Rennes sous forme de jeu de piste, se réjouit Romain, ils ont beaucoup apprécié !"

Si vous aussi vous êtes intéressés pour venir à l'espace Jeunes dans le cadre de l'accueil des 10-13 ans, RDV Rue Arsène Thoumelin, l'Espace rouvrira ses portes dès le 4 septembre de 13h30 à 19h et pendant les petites vacances scolaires.

■ **Contact : 02 99 57 33 94**

La protection civile signe une convention avec la Commune



Le dispositif communal de protection de la population et de leurs biens, appelé plan communal de sauvegarde, mis en place en cas de risques majeurs naturels, sanitaires, technologiques..., s'étoffe grâce au partenariat signé avec la protection civile en mai dernier.

"En 2008, nous avons mis en place notre plan communal de sauvegarde, nous étions la première commune du département à le faire, précise Elisabeth Le Berre, Directrice générale des services. Depuis, nous ne cessons de le faire évoluer pour l'améliorer." Après la création de la réserve communale de sauvegarde, composée d'habitants volontaires qui viennent prêter main forte en cas de sinistre, la Commune pourra maintenant compter sur la Protection civile. "Notre association, formée uniquement de bénévoles, interviendra notamment dans le prêt de matériel facilitant la logistique des secours, explique Rodolphe Chiffolleau, vice-président de la protection civile d'Ille-et-Vilaine et responsable de l'antenne de Guipry-Messac." 200 hommes et femmes font partie de l'antenne départementale.



Dossier

Petite enfance :

Choisir un mode de garde

Depuis 2015, plus de 100 petits Guichenais et Pont-Réannais ont pointé le bout de leur nez. Passés les moments magiques des premières semaines, lorsqu'il faut trouver un mode de garde pour reprendre le travail sereinement on retombe vite dans la réalité !

Crèche, assistant(e) maternel(le), employée à domicile (nounou - fille au pair), halte-garderie...

Pour les parents, le choix relève plus d'un parcours du combattant que d'un jeu d'enfant ! Il doit en effet s'accorder à la fois au rythme de vie de la famille, à son budget et bien sûr à l'offre disponible près de chez soi.

Sur notre Commune plusieurs solutions existent... Reflet est allé à la rencontre des professionnels de la petite enfance. Tour d'horizon.



La crèche et la halte garderie parentales "les Petits Mousses"

La crèche et la halte garderie parentales de Guichen sont 2 structures d'accueil collectif qui proposent des modes de garde réguliers ou ponctuels pour les enfants de 2 mois à 6 ans. Les bambins y sont encadrés par 8 professionnels de la petite enfance (éducatrices de jeunes enfants, auxiliaires de puériculture, agent de crèche), mais pas seulement...

La crèche parentale, un mode de garde original pour les parents qui souhaitent s'investir

« Nous avons tout de suite accroché au concept, explique une maman. Il s'agit en fait d'une association de parents qui emploie du personnel qualifié pour garder les enfants dans des locaux spécifiques. Chaque famille doit s'impliquer dans le fonctionnement de la crèche (trésorerie, organisation du ménage et des courses pour le repas des petits, travaux, sécurité, entretien du linge...) et donner du « temps de présence » :

c'est-à-dire venir garder les enfants. » Ici, les parents tiennent 2 permanences de 4h par mois et par enfant. « La structure propose un accueil régulier dont le rythme est prévu et organisé avec les parents, explique Pierre Bécél, parent bénévole et nouveau président des Petits Mousses. » Nous étudions toutes les demandes d'inscription afin d'équilibrer le nombre d'enfants en fonction de leur âge.

La crèche parentale dispose de 22 places dont 2 d'urgence. Elle fonctionne du lundi au vendredi. Contact : 02 99 52 06 81

La halte garderie parentale pour des accueils ponctuels

"Ce système de garde de courte durée fonctionne sur réservation, précise Pierre Bécél. Il répond à des besoins ponctuels d'accueil. Nous établissons un contrat avec les parents, pour une période de garde fixe d'une journée maximum par semaine." Il permet à la fois aux parents de se libérer un peu de temps et d'habituer en douceur les enfants à la vie en collectivité. "Ma fille de 2 ans^{1/2} est en garde chez une assistante maternelle qui s'adapte à son rythme, explique une maman. Mais elle grandit et va bientôt entrer à l'école, il m'a donc semblé important de passer par une étape intermédiaire entre le cocon rassurant d'une assistante maternelle et l'école. Elle fréquente la halte tous les jeudis et s'adapte ainsi à évoluer en présence de plusieurs adultes référents et à suivre un rythme imposé."

Accueil de 16 enfants de 2 mois à 6 ans (et 2 autres d'urgence) tous les jours sauf le lundi et le mercredi après-midi. Contact : 02 99 52 05 54



Les structures se situent au 43 rue de Fagues. Fermeture annuelle : 4 semaines en août et 2 semaines en fin d'année.

Les assistant(e)s maternel(le)s

L'accueil par des assistants maternels constitue le premier mode de garde des jeunes enfants du département. Là encore sur notre Commune, plusieurs possibilités s'offrent aux parents : faire appel à un(e) assistant(e) maternelle faisant partie d'une association ou bien indépendante ou encore adhérente d'une Mam (Maison d'assistants maternels).



Choisir de recruter via l'Association cantonale des assistants maternels (Acam)

Ils sont 200 salariés à faire partie de l'ACAM à l'échelle du Pays des vallons de Vilaine, dont 82 sur Guichen. Antoine D'angeli, le président, nous explique les raisons qui conduisent les parents à faire appel à un ou une assistant(e) maternel(le) qui adhère à une association. "C'est rassurant pour les parents : ils

savent qu'ils auront toujours une personne à contacter, à qui se confier en cas de doutes. C'est un indéniable gage de sérieux. De plus, en cas de soucis, il sera plus aisé de trouver une remplaçante." Autre atout essentiel, les rencontres entre les enfants sont facilitées et permettent leur sociabilité. "Nous organisons des animations toute l'année : spectacle de Noël, chasse aux œufs..." Enfin, le travail collabo-

ratif avec les services de la CAF et de la PMI est constant nous pouvons ainsi apporter un maximum d'informations aux parents.

L'association quittera l'Union départementale 35 pour intégrer la 35 AMF (Union fédérative des assistants maternels et des assistants familiaux d'Ille-et-Vilaine) à partir de 2017.

Contact : 06 40 07 46 44 / acam-guichen.jimdo.fr

.....

Elodie, assistante maternelle indépendante

Après avoir été auxiliaire de vie scolaire auprès d'enfants handicapés pendant 3 ans, Elodie a fait le choix de devenir assistante maternelle indépendante. "J'accueille trois enfants à mon domicile. Malgré le fait que je n'adhère pas à une association, nous rencontrons beaucoup d'enfants à l'extérieur ! Lorsque nous allons à l'éveil musical ou encore aux animations bébés lecteurs de la Médiathèque, Denise, Florian et Maël peuvent échanger avec d'autres petits ; c'est également le cas quand nous sortons au parc." L'éveil des tout-petits est une priorité pour cette jeune femme, elle-même maman de trois enfants, et les activités manuelles avec des bambins d'âges différents ne lui font pas peur : pâte à sel, peinture, dessin... les journées sont bien remplies ! "Nous lisons aussi beaucoup de livres et jouons de la musique..."

Comme tous les assistants maternels, Elodie est placée sous le contrôle du Conseil général et de la PMI, responsable de la formation, de l'agrément, du contrôle et du suivi des enfants.





**"Le cocon des enfants"
Maison d'assistantes maternelles
(Mam)**

Peut-être un peu moins connue des parents, la Mam est un compromis entre un mode de garde collectif et un accueil chez un(e) assistant(e) maternel(le).

"Il s'agit en fait d'un regroupement de professionnels dans une maison qui est dédiée uniquement à l'accueil des enfants et donc adaptée en ce sens, explique Françoise. En nous regroupant, nous offrons des horaires de garde élargis (de 7h à 19h). Cela peut être intéressant notamment pour les parents ayant des horaires de travail atypiques."

Le Cocon des enfants peut accueillir jusqu'à 12 enfants encadrés par 3 professionnelles. "Activités manuelles, sorties au marché du mardi, à la Médiathèque, à l'aire de jeux... L'épanouissement des tout-petits passe par de nombreuses animations !"

Contact : 02 99 01 66 20 / 07 81 67 01 09 - 6 rue Muscade à Guichen

**Contacts utiles pour les
parents d'enfants de 0 à 3 ans!**

PMI - Protection maternelle infantile

Des professionnels de santé, spécialistes de la petite enfance, sont prêts à vous rencontrer, vous accompagner, vous conseiller, dans le cadre de consultations infantiles et permanence de puériculture. Consultation avec un pédiatre le matin : tous les 1^{er}, 3^e et 4^e lundis du mois, tous les 2^e mardis du mois et tous les 4^e mercredis du mois
Ateliers gratuits sur inscription : massage tous les lundis après-midi et portage jour défini en fonction des disponibilités des parents
Permanences de pesées : pendant les horaires d'ouverture CDAS de Guichen - 18 rue du Cdt Charcot - sur RDV 02 99 52 02 22
Ouverture du lundi au jeudi : de 9h à 12h30 de 13h30 à 17h et le vendredi : de 9h à 12h30

www.assistantsmaternels35.fr

Ce site, mis en place par le département, délivre une multitude d'informations aux parents (trouver un assistant maternel, le rémunérer, bénéficier d'aides, faire sa déclaration Pajemploi...).

L'association Action domicile service

Elle propose un service de garde d'enfants notamment pour les moins de 3 ans. Contact : 02 99 57 39 87 - ads.guichen@laposte.net

Les tout-petits ont aussi leurs loisirs sur la Commune !



Bébés lecteurs

Avec la Médiathèque

"Un mardi par mois, de 11h à 11h30, nous accueillons les bébés lecteurs avec leurs parents ou assistant(e)s maternel(le)s, explique Mireille, responsable de la Médiathèque de Guichen. Sophie, l'animatrice, propose aussi des tapis lecture. En fin de séances, les parents peuvent rester sur place pour continuer à découvrir d'autres livres.

Cette animation est gratuite.

Sur réservation au 02 99 05 38 32
mediatheque@ville-guichenpontrean.fr

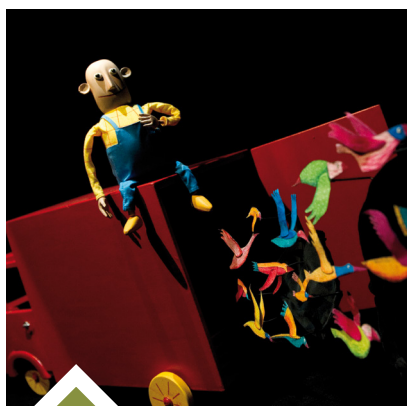
.....

Jouez !

Avec la Ludothèque

La Ronde des jeux propose aux assistant(e)s maternel(le)s de se rencontrer le vendredi matin. "Nous accueillons les enfants de moins de 3 ans accompagnés de leur assistant(e) maternel(le) ou d'un parent, le vendredi de 9h30 à 11h30," explique Christine. Toutes sortes de jeux adaptés à l'âge des enfants sont à la disposition du public, il suffit d'en faire la demande.

Espace Galatée - 02 99 65 11 68
ludothèque.guichen@gmail.com



Spectacles

A l'Espace Galatée

La programmation culturelle de l'Espace Galatée est tournée vers le jeune public et les tout-petits ont aussi leurs spectacles !

Prochainement deux spectacles leur sont dédiés : Les petites rêveries, un conte du **Théâtre Foz**, le 18 septembre à 11h et 16h et Petits à Petits, un spectacle d'objets du **Théâtre avec un nuage de lait**, le 16 octobre à 11h et 16h.

Réservation conseillée au 02 99 57 32 57 - Tarifs : 7€ et 3,50€ pour les moins de 7 ans



2 questions à

Elif Ricaud, adjointe
Enfance Jeunesse, Restauration
et Affaires scolaires

Quelle place la petite enfance tient-elle dans le projet de l'équipe municipale ?

Elle tient une place importante, parce que la politique petite enfance contribue à l'accueil et au maintien de nouvelles familles sur la Commune. Si nous n'avons pas de structure municipale, nous soutenons en revanche très largement la crèche-halte garderie parentale les Petits Mousses. La Commune s'est aussi beaucoup investie dans l'accueil des P'tits Bouchons. Cet espace jeux permet aux assistant(e)s maternel(le)s et aux familles qui assurent la garde de leurs jeunes enfants de se retrouver pour partager des temps et des animations communes. Un espace entièrement rénové par les services technique municipaux sera mis à leur disposition dès la rentrée de septembre.

Nous avons également accompagné le projet de la Maison des assistantes maternelles (Mam). Par ailleurs, nous proposons des activités pour les tout-petits avec la Médiathèque. La Ludothèque offre, de son côté, la possibilité aux bambins de venir jouer dans ses locaux.

Nous sommes conscients que les services liés à l'enfance sont des questions essentielles pour les familles qui souhaitent s'installer dans la Commune ; voilà pourquoi nous nous attachons à soutenir tous les modes de garde afin qu'ils restent aussi diversifiés que possible.

Que proposez-vous comme solution pour les parents qui travaillent en horaires atypiques ?

Il arrive que des familles ayant des horaires de travail dits atypiques nous contactent car ils ont du mal à trouver des réponses pérennes à leur situation. Nous les accompagnons dans leurs recherches auprès de toutes les offres individuelles ou collectives existantes et nous parvenons à trouver des solutions. Pour les horaires particulièrement décalés, une des solutions d'avenir est la garde à la maison. Ceci permet à l'enfant de ne pas subir de rupture dans son rythme de vie (lèves, couchers...). A ce titre, les ADMR commencent à offrir des solutions.



Tony Debray

Un Pont-réannais Champion du monde de kayak

Le 2 juin 2016, en Bosnie, Tony Debray (à droite sur la photo) a été sacré champion du monde de descente¹ classique en canoë biplace, avec son coéquipier Louis Lapointe. Il s'agit de la suite logique du parcours ambitieux de ce Pont-Réannais de 26 ans qui avait obtenu le titre de vice-champion du monde en C2² classique³, en Italie, en 2014. Il a également empoché deux médailles d'or, avec les titres de Champion du monde en C2 classique et en C2 sprint⁴ par équipe. Interview.

MINI BIO'

2000

Licencié au
Canoë kayak club
de Pont-Réan

2004

1^{er} championnat
de France

2005

1^{er} titre
de champion de
France

2014

Champion du
monde en
C2 classique et
en C2 sprint par
équipe.
Vice-champion
du monde en C2
classique

2016

Champion
du monde

Etre Champion du monde, tu as dû en rêver ! Alors ça te fait quoi ?!

Etre champion du monde : c'est un rêve de gosse qui se réalise ! Après mon titre de champion de France en 2006 j'ai commencé à rêver de cette médaille mais de très loin... Et puis, à force de travail et d'entraînements j'ai atteint mon but !

Comment as-tu vécu cette compétition ?

Les précédents Championnats du monde ont été très durs mentalement, et bizarrement cette semaine en Bosnie s'est relativement bien passée ! J'étais plus détendu, c'est peut-être ça aussi une des clés du succès. J'ai vécu une année très particulière : je suis parti 6 mois à l'étranger pour travailler, m'entraîner, et j'étais peut-être un peu plus libéré pour affronter cette compétition.

Et la vie en Bosnie, c'était comment ?

Ahhh ! Nous, jeunes français, nous étions très heureux à Banja Luka car la population de cette ville est plutôt déséquilibrée : on compte 1 homme pour 6 femmes ! Ce qui n'était pas pour nous déplaire !

Plus sérieusement, la préparation doit être plus qu'intensive... Comment se travaille une telle compétition ?

Comme je le disais, cette année, je me suis préparé différemment. Après la grosse désillusion en 2014 et 2015, j'ai décidé de tout changer en allant chercher des solutions ailleurs. C'est donc un peu sur un coup de tête que je suis parti aux États-Unis. J'ai beaucoup appris là-bas, notamment à faire du sport sans pression et... pas de kayak ! Cela peu paraître surprenant mais le fait de ne pas toucher de pagaie pendant quelques mois m'a permis de retrouver du plaisir dans la simple navigation en rentrant en France.

Comment as-tu attrapé le virus du canoë ? Et comment en es-tu arrivé à le pratiquer à un si haut niveau ?

L'histoire est simple : j'ai découvert la discipline avec les cours proposés par l'école, à Pont-Réan, ça m'a plu et à la rentrée j'ai pris ma licence ! En 2005, j'ai participé aux premiers Championnats de France, j'ai alors terminé 11^{ème}. L'année d'après j'ai remporté le titre de champion de France cadet. Puis, en 2007, j'ai intégré le Pôle France de Cesson Sévigné et j'ai débuté mes premières courses

internationales avec les équipes de France.

Tu as une vie à coté du canoë (forcément !), un travail, peut-être même des enfants, comment arrives-tu à concilier ces deux mondes ?

Après la fac j'ai trouvé un petit job de vendeur dans une boutique de prêt à porter au Colombier, à Rennes, avec un contrat semi-pro. J'ai trouvé des patrons très tolérants. Ils ont tout de suite compris mon projet sportif et ce que cela représentait pour moi, les contraintes du sport à haut niveau et mes ambitions. Ils m'ont fait confiance. Mon statut de sportif était très bien vu dans la société et j'ai toujours ressenti du soutien, mais j'ai fait le choix de quitter mon emploi pour me consacrer à 100% à mon objectif. Je suis lucide, je sais qu'il est impossible de vivre de mon sport, mais je veux réaliser mes rêves quitte à faire des sacrifices. Je ne veux surtout pas avoir de regret plus tard.

Maintenant que tu as obtenu ces prix, quelles sont tes nouvelles ambitions ?

Cette année a été ma meilleure saison. Début juin j'ai participé à la coupe du monde de Pau. C'était une course incroyable avec une grosse organisation, comme les Français savent le faire. Le championnat du monde 2017 qui se déroulera en France, promet de belles performances avec du grand spectacle. Le nouvel objectif pour moi va donc être de défendre mon titre à la maison, devant le public français. Chose difficile ! Pour en avoir parlé avec d'autres anciens champions du Monde : "Il est plus dur de défendre son titre que de le remporter une première fois".

Tu es originaire de Pont-Réan mais tu ne vis plus ici, est-ce que tu reviens régulièrement ?

C'est ici que cette aventure a commencé, c'est ici aussi qu'elle se terminera. J'ai déjà reçu plusieurs propositions d'autres clubs mais je préfère rester licencié ici. Mon cœur reste attaché à Pont-Réan ! J'aime revenir au club pour quelques séances et me ressourcer avant les grosses échéances. J'aime aussi partager ma passion avec les plus jeunes. Ici on se sent comme dans une grande famille...

¹-Descente : course sur eau vive qui consiste à choisir sa trajectoire en fonction des courants et des éléments naturels. ²-C2 : canoë biplace. ³-descente classique : de 12 à 25 min. ⁴-descente sprint : de 30 s à 2 min 30.

Spectacle commune
Les petites rêveries

18 sept
11h et 16h
Espace Galatée
dès 2 ans 1/2



Partir, n'importe où, n'importe quand... Moments de douceur à semer dans le quotidien de la vie. Moments qui laissent derrière nous un parfum de poésie. Moments pour se laisser aller, ensemble, dans ce monde où tout est possible.

Un duo détonnant et virtuose pour un spectacle cocasse et enchanteur. Les deux complices jouent avec nos émotions et nous emmènent très loin, en compagnie de nos "Petites Rêveries"...

■ Tarif - 7€ et réduit 3,50€
Réservation - 02 99 57 32 57

MÉDIATHÈQUE // ESPACE NUMÉRIQUE

LA PROG. DE LA RENTRÉE

N'oubliez pas, la Médiathèque et l'Espace Numérique prennent des vacances du 1^{er} au 22 août inclus. Nous nous retrouverons le mardi 23 août dès 14h !

Même si la Médiathèque et l'Espace Numérique sont fermés, n'oubliez pas que vous pouvez retrouver les infos, les actus, nos coups de cœur et bien plus encore sur notre page Facebook MediathequeGuichen, alors aimez-nous !

À la rentrée, le rendez-vous des tout-petits est de retour avec les bébés lecteurs animés par Sophie, bibliothécaire.

Notez bien les dates : les mardis 13, 20 et 27 septembre de 11h00 à 11h30.



Jusqu'au 31 août, les deux structures adoptent leurs horaires d'été, elles seront ouvertes les mardis et vendredis de 14h à 18h30, les mercredis de 10h à 12h30 et de 14h à 18h30 et les samedis de 10h à 12h30. A partir du 1^{er} septembre, retour aux horaires habituels.

De son côté, l'Espace Numérique vous prépare une rentrée des plus fabriquée ! Retrouvez Allison dès le forum des associations, le 10 septembre, pour découvrir les nouveautés et notamment l'imprimante 3D flamboyante neuve. Vous pourrez également prendre connaissance du nouveau programme des animations tout public et des projets de l'atelier des fabricateurs numériques animé par Olivier, bénévole.



Vous n'êtes pas encore inscrit à la Médiathèque et son Espace Numérique ? Vous vous privez de tellement de belles découvertes : livres, CD, DVD, magazines, animations, bidouille, numérique, tablette, rencontres, ateliers... Il n'y a pas un instant à perdre, avec les bonnes résolutions de la rentrée, abonnez-vous à la Médiathèque et son Espace Numérique (6€ pour une personne seule / 12€ pour une famille). Une rentrée qui laisse présager bien des surprises !

Renseignements :
Médiathèque : 02 99 05 38 32
mediatheque@ville-guichenpontrean.fr
Site web : www.mediatheques-est.vhbc.fr
Espace Numérique : 02 99 57 31 25
espacenumerique@ville-guichenpontrean.fr
Site web : www.wikicyb.fr

RADIO LASER 95.9

Comme Nora et Malo, faites de la radio !



Depuis de nombreuses années maintenant, Radio Laser laisse le micro aux jeunes. Deux créneaux leur sont dédiés : les mercredis après-midis et les samedis matins. Nora (à gauche sur la photo), 16 ans, était venue faire un stage de découverte en 3^e à Radio Laser et, depuis, la passion de la radio ne l'a plus quittée. Tous les mercredis, de 14 h à 15 h, elle anime Nor'afternoon, sa propre émission rock.

Malo (à droite sur la photo), lui, du haut de ses 14 ans, s'intéresse au journalisme sportif. Il s'est essayé, cette année, à l'analyse sportive dans l'émission Le Grand Talk Show Sport. Il ambitionne désormais de monter sa propre émission sportive à la rentrée prochaine le mercredi après-midi. Avis aux amateurs !

■ **Contact : 02 99 57 06 20**
germain.lechausee@radiolaser.fr

CINEMA LE BRETAGNE

2 films pas comme les autres en vacances

L'été va passer trop vite... Dès mi-août, votre cinéma Le Bretagne vous aidera à garder le moral en vous proposant une grande variété de films, des avant-premières, des personnalités invitées qui nous présenteront leurs œuvres et aussi des festivals.

Jusqu'en décembre, Le Bretagne vous proposera, entre autres : le festival Mil Goul

avec des films en Gallo, une soirée Halloween terrifiante, le festival "le mois du doc" en novembre, la troisième édition de la soirée cinéma expérimental en décembre, et toujours les "Lundi pas comme les autres" où un film hors des sentiers battus vous est présenté en salle le premier lundi de chaque mois.

À bientôt alors.



HORAIRES

Du 13 juillet au 12 août

Le cinéma sera ouvert uniquement les mercredis, jeudis et vendredis. Pour les horaires se référer au site : www.cinemalebretagne.com

■ www.cinemalebretagne.com - 02 99 34 42 14

Associations



Toujours autant apprécié, le trail du Boël organisé par l'Athlétic Pont-Réan Guichen a attiré, pour sa 6^e édition, de très nombreux coureurs. Plus de 600 ont participé aux 14 km et plus de 200 aux 34 km !

Du 6 au 10 juin, les élèves de l'école Ste Marie, qui ont travaillé sur thème du cirque toute l'année, ont découvert cet art avec Alexandro Klising et sa troupe. Ensemble, ils ont préparé un spectacle pour les Pont-Réannais : boule américaine, trapèze, équilibre... Ils ont dépassé leur appréhension du début et se sont épanouis dans cet univers merveilleux.



Le 7^e tournoi de la cale organisé par le Volley ball de Guichen, les 4 et 5 juin, a obtenu un beau succès ! Les joueurs ont apprécié la qualité de l'organisation ainsi que la convivialité assurée par les bénévoles.



Toujours très haut en couleur le gala de danse de Pointes et Jazz ! Les 350 danseurs ont interprété des chorégraphies sur le thème du mélange des genres. 3 représentations avaient lieu du 3 au 5 juin dernier.



Le 71^e anniversaire de l'armistice de la seconde guerre mondiale a réuni les membres de l'amicale des anciens combattants de Guichen, des épouses de membres disparus, des élus municipaux, des amis..., le 8 mai dernier.

La commémoration du 8 mai fêtée par l'UNC Pont-Réan, était l'occasion pour le Général (2S) Bertrand Potel de conférer la médaille militaire à Etienne Piel, qui fut gravement blessé au combat lors de la guerre d'Algérie.



Dans le cadre de l'Euro 2016, la Ligue de Bretagne de football et l'association sportive des écoles publiques ont lancé un projet autour du football à l'école. Les Callunes y ont participé. La classe de CM1 a été choisie pour réaliser une vidéo mettant en avant cette discipline. Elle est destinée aux enseignants du département pour les former à la pratique de ce sport. Aussi, après une matinée de tournage, qui a eu lieu le mercredi 20 avril, l'équipe de la ligue de Bretagne de football est venue à l'école le 21 juin pour présenter à la classe la vidéo tant attendue !





L'association "Aux bonnes affaires" aide Hector

Depuis de nombreuses années, l'association "Aux Bonnes Affaires" organise des bourses aux vêtements, puériculture et jouets à Guichen. Les bénéfices de ces manifestations sont reversés à des associations qui oeuvrent en faveur d'enfants.

Cette année, l'association a choisi d'aider une famille de Guichen, dans l'accompagnement du développement de leur fils Hector. "Ce petit garçon de 3 ans est né grand prématuré, ce qui a entraîné des lésions cérébrales, explique Christiane Litwinski, Présidente de l'association. Il souffre essentiellement de troubles moteurs. Afin de favoriser la mise en place de nouvelles connexions cérébrales, il suit des séances d'équithérapie et de musicothérapie. Ces méthodes d'accompagnement, démarrées il y a quelques mois, ont déjà fait progresser Hector, mais elles ne sont malheureusement pas prises en charge." Le don de l'association va lui permettre de continuer à bénéficier de ces soins.

Prochaine bourse aux vêtements et puériculture : le samedi 24 septembre (9h-16h) aux Halles de Guichen - le dépôt des articles aura lieu le 23 septembre (9h15 à 11h45 et de 13h45 à 17h30).

Contact : 02 99 05 87 55 / auxbonnesaffaires.guichen@hotmail.com

DU TENNIS DE TABLE avec les 3 raquettes

Le club des 3 raquettes de Pont-Réan reprend le cours de tennis de table enfants (7/12 ans) à partir de septembre. Les séances auront lieu le samedi matin de 9h30 à 11h, à la salle Henri Brouillard. Ce cours sera encadré par un professeur agréé. Les inscriptions se feront au forum des associations le samedi 10 septembre 2016.

Contacts : Jérôme au 06 71 47 10 04 ou Rodolphe au 06 63 44 08 26

VOLLEY AVENTURE Stage de 3 jours

Le volley ball de Guichen propose un stage du 22 au 25 août 2016 à Locmariaquer (56).

Vous avez entre 9 et 14 ans, pratiquez le volley ou vous souhaitez découvrir cette discipline ? Ces 3 jours de beach volley sont faits pour vous !

Renseignements et inscriptions : Alain au 06 61 76 19 79 aloe35@orange.fr

ZOÉ JADE MALVINA EDOUARD
ÉON CORRÉA VINCE CHARRUET

SHINIGAMA

D'APRÈS UNE IDÉE DE... MÉMÉ, ARTHUR, CARLO

NOËL DU FAIL

Des collégiens remportent 2 prix au festival de court-métrage de Bourg-des-comptes

Depuis le début de l'année scolaire, les élèves de 4^e D du collège Noël du Fail planchent sur leur projet de classe. Au départ, plusieurs idées se dessinent : course de caisse à savon, réalisation d'un court métrage, journée à la plage ou de l'activité ventrigrisse. C'est le projet de court-métrage qui sera finalement choisi par la classe, le 18 janvier.

"Bande annonce, scénario, choix du décor et casting ont été imaginés en moins de trois semaines, il fallait que tout soit bouclé juste avant les vacances de février, raconte l'un des élèves ! Il nous restait alors 6 semaines pour réaliser le court-métrage." Trois équipes sont alors mises en place pour 3 parties de 5 min. "Après 9h de cours intensifs, de nombreux problèmes techniques résolvent, **Shinigamis ou les démons de la mort qui tue**, un film d'horreur comique, était dans les mains des organisateurs, se réjouit Régis Cario, leur professeur."

Et à la clé ce n'est non pas une mais deux récompenses que les élèves ont remportées : Carottes d'Or de la meilleure Badeson et Carotte d'Or coup de Cœur du Jury. "Notre Court n'est donc pas un navet, il a deux carottes !

LES 3 CHÊNES Déménagement vers Chauvignac



Un court métrage original réalisé par Carla, François, Malvina et Mélissandre



Installé au lieu dit Bagatz depuis juin 1991, l'école des 3 chênes a pris un nouvel élan en déménageant à Chauvignac.

L'école élémentaire d'équitation a ouvert les portes de sa nouvelle structure le 18 avril dernier. Le club comptant 250 adhérents souhaitait en effet s'agrandir et proposer des locaux plus fonctionnels. Isabelle Pic et son associé Dany Boucher ont donc décidé de construire une nouvelle structure.

"Les travaux engagés en septembre 2015 sont quasiment achevés, seuls les bureaux, les sanitaires, le club house et la carrière restent à finaliser, explique Isabelle Pic. Mais cela n'empêche pas le club de fonctionner."

Trec, CSO-obstacles, complet, endurance ou encore randonnée, horse-ball... Du loisir à la compétition, les adhérents à partir de 4 ans et demi, n'ont que l'embaras du choix ! Le centre propose par ailleurs des matinées gratuites de découverte pendant l'été. Enfin, pendant les longs week-end ou les vacances scolaires, il organise des stages variés : CSO, Cross, dressage, TREC, horse-ball, mini-cavaliers...

"Nous possédons une quarantaine d'équidés et nous en avons une quinzaine d'autres en pension. Nous pensons en accueillir au maximum 70 à 80. Au-delà le temps de soin deviendrait trop important et nous souhaitons nous consacrer davantage à l'enseignement, souligne Dany Boucher."

Une nouvelle infrastructure de qualité où naîtront peut être de nouveaux champions tel que Caroline Couturier...

■ Contact : 02 99 57 32 26
les3chenes.chauvignac@gmail.com
les3chenes.fr



En bref

DORN HA DORN La rentrée se prépare

L'association de culture bretonne Dorn ha Dorn sera présente au Forum des associations de Guichen, le 10 septembre prochain. Elle propose des cours de musique traditionnelle. Accordéon diatonique, cornemuse, bombarde, guitare, atelier sonneurs et ateliers d'ensemble, les inscriptions sont d'ores et déjà ouvertes !

Contact :
Benoît André 06 45 50 95 48
andrea.benoit7@orange.fr

Autres activités prévues : danses traditionnelles adultes, chant du Pays Gallo (adultes), atelier danses enfants, broderie, Breton (sous réserve d'un nombre suffisant d'inscrits).

Contact : Pierre Sauvètre
06 74 54 40 34
pierresauvetre57@gmail.com
dorn.ha.dorn.free.fr

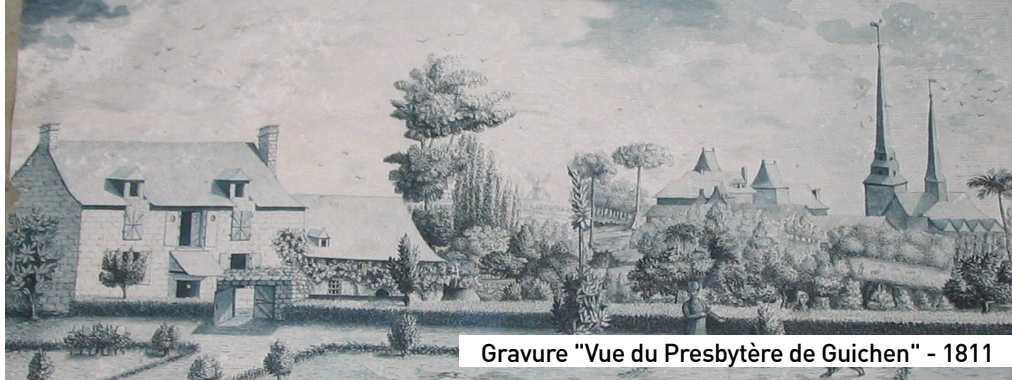
LES THÉÂTRUCS Partenariat avec Entre les Nuages

Un partenariat entre l'association les Théâtrucs et Mariss Leduc d'Entre les nuages commencera à la rentrée prochaine.

"Nous proposons une activité théâtre, menée par Mariss, une professionnelle du spectacle de danse, théâtre et musique pour enfants, annonce Annie Marty, la Présidente." Ces nouveaux cours, destinés aux 8/15 ans, auront lieu le mercredi de 15h à 17h, salle H.Brouillard à Pont-Réan.

Par ailleurs, les cours existants depuis des années se dérouleront toujours le vendredi de 19h45 à 21h45.

Contact :
Annie Marty - 06 31 61 09 16
theatrucsguichen@yahoo.com



Gravure "Vue du Presbytère de Guichen" - 1811

L'église paroissiale dédiée à St-Martin de Tours L'église de Guichen avait 2 clochers

L'association Patrimoine historique de Guichen Pont-Réan vous propose de voyager dans le temps grâce à ses recherches. Découvrez ce mois-ci l'histoire de l'église St Martin de Guichen, qui dépend de l'Abbaye de Saint-Melaine de Rennes.

La bâtisse daterait de l'époque romane soit du 12e siècle, deux indices confortent cette thèse. Le premier se situe dans des textes : l'église y est citée dès 1122. Le second est visible à l'intérieur de l'édifice : des vestiges de contreforts médiévaux bâtis sur les murs est et nord de la sacristie sont bien visibles. Caractéristique originale de ce lieu de culte : il avait à cette époque 2 clochers, un au-dessus de la nef et l'autre au milieu du bas-côté nord (on les distingue sur l'image en haut de page). On sait que l'église est reconstruite plusieurs siècles plus tard, vers 1620, par maître Jacques Blouet.

En 1825, la Fabrique (ensemble de décideurs de la Communauté paroissiale) décide de remplacer une modeste cloche. Elle est bénite le 3 février par le chanoine Blanchard, de l'Académie de Rennes. Elle se prénomme Agathe, Amélie, Françoise et pèse 1552 livres ! Entre les années 1837 et 1842, l'édifice va connaître des travaux importants. C'est l'architecte Rennais Loivet qui les entreprend. Vers 1838, le collatéral nord est recréé et la nef est allongée. L'ingénieur élève également un nouveau clocher et élabore une travée supplémentaire. En 1843, changement d'architecte :

M. Langlois reconstruit le chœur ainsi que la sacristie.

La chaire est installée en 1856, il s'agit de l'une des chaires les plus spectaculaires de l'atelier Hérault (néo-renaissance). Elle est aussi de style Rococo et est ornée d'un panneau représentant le Christ en Bon Pasteur. L'ensemble est surmonté d'un ange ailé.

L'église comprend une nef et deux collatéraux à pignons séparés ainsi qu'un chœur à pans coupés. Sa tour, située primitivement au milieu du bas-côté nord, a été réédifiée au bas de la nef.

Le Baptistère apparaît avec des colonnes en marbre rose (certainement récupérées dans l'ancienne église).

A l'intérieur du chœur, on découvre l'autel principal de style rococo. Il est encadré de colonnes de marbre noir, surmonté de motifs rayonnants. Dans la niche centrale, on peut voir une statue de St Martin de Tours, l'autel est également entouré d'un baldaquin.

Près de la porte latérale se trouve le confessionnal qui provient de l'église construite au 17e siècle. Il est orné de motifs végétaux, éléments décoratifs caractéristiques du style Rococo. Au-dessus de ce confessionnal, se trouve un tableau datant de 1848 représentant St Nicolas. Il est signé de Zéphirine Noël. Il n'est pas si fréquent de trouver une femme peintre d'église...

Contact : deshayes-joel@orange.fr
aphgpr.wordpress.com

Coloc'art : Les cours et les stages de rentrée

L'association Coloc'art organise des ateliers enfants, ados, adultes ainsi que pour les familles, dès la rentrée.

Au programme :

Atelier libre et modèle vivant
Jeudi 29/09 de 10h à 17h. 16€.

Peinture gravure
Pour les stages d'été, voir le blog.

Ateliers bricole et causette
Jeudi de 20h à 22h, samedi de 10h30 à 12h30. Forfait 10 séances : 180€.

Pastel peinture
Vendredi de 14h à 16h et de 18h à 20h. Le trimestre : 120€.

Les ateliers Utopia
Mercredi de 14h à 16h et samedi de 10h à 12h. Pour tous dès 5 ans. Le trimestre : 120€ (ados/adultes), 90€ (enfant).

Journée matières
1 samedi par mois (plus d'infos sur le site Internet).

Peinture abstraite
1 jeudi tous les 15 jours, de 16h

à 18h ou de 18h à 20h. 210€/an ou 70€ le trimestre.

Peinture collage
Mercredi de 14h à 16h. 270€/an.

Couture créative
Le mercredi et stages vacances en projet.

Gravure - arts plastiques
Mercredi de 16h30 à 18h. 280€/an

Plus d'infos :
www.ateliers-utopia.fr
06 48 65 44 76 / 06 80 88 67 05



INITIATIVE | Les jardinières fleuries ont fait leur retour à Pont-Réan !

Depuis environ 3 mois, le village de Pont-Réan a repris des couleurs avec le retour des jardinières fleuries. Merci aux commerçants !

L'an dernier, pour des raisons économiques, dues notamment au coût de l'arrosage, la Commune avait privilégié le fleurissement des parterres aux bacs à fleurs. Pont-Réan, tout comme Guichen, avait donc perdu ses jardinières qui ornaient les barrières des rues. "Nous avons proposé à la Mairie de les arroser si elle acceptait d'en réinstaller cette année, explique Fabien, le boucher." Une initiative saluée par la Commune qui a accepté l'offre sans hésiter ! 19 jardinières ont donc retrouvé leurs places ! « Nous sommes tous ravis. Cela nous semblait tellement important, ce n'est pas grand chose, mais en plus de rendre le village plus accueillant pour les habitants et les touristes, ces fleurs valorisent aussi le patrimoine bâti."

Les habitants, conquis par le concept, se sont volontiers joints aux commerçants en les aidant à entretenir les jardinières.

Jardinage bio

Le débutant face aux ravageurs

Avec les beaux jours, les jardiniers s'affairent au jardin. Malheureusement, les ravageurs aussi ! Pour préserver notre santé, de nombreux scientifiques et professeurs de médecine nous demandent de nous abstenir d'employer au jardin, et dans notre environnement au sens large, des engrais et produits de traitements chimiques de synthèse (pesticides, herbicide ...). Mais comment lutter naturellement contre les ravageurs au jardin ?

Présence des ravageurs au potager

- > Mouche de la carotte : d'avril à octobre
- > Altises du chou : de mai à juillet
- > Petites mouches du chou : d'avril à mai
- > Piéride du chou : de mai à octobre
- > Teigne du poireau : de mai à septembre
- > Tordeuse du pois : de mai à juin
- > Doryphore de la pomme de terre : d'avril à août

Comment lutter contre les principaux ravageurs ?

Voile anti-insectes : C'est vraiment le seul moyen efficace contre la mouche de la carotte, l'altise des crucifères, la piéride du chou.

Chenilles : Il y a tout d'abord les mésanges dont un couple avec leurs petits peut manger 30 kg de chenilles et de larves ! Puis le ramassage à la main si le nombre de chenilles sur les choux est limité. Si non, le seul insecticide biologique efficace contre les chenilles, quel que soit la marque commerciale, est élaboré à partir d'une bactérie, le *Bacillus Thuringiensis*. Il préserve la faune utile et les abeilles.

Pucerons : Ils sont partout. Ils peuvent être favorisés par des excès d'azote et des carences en différents éléments nutritifs. Parfois ils sont bien visibles sur les fèves, les artichauts et les haricots par exemple, parfois il faut observer les cultures : des feuilles de chou qui prennent une teinte

claire sont le signe de la présence du puceron cendré sous les feuilles, des feuilles de poiriers ou de pommiers qui s'enroulent signent la présence de pucerons sous les feuilles. Le savon noir est efficace contre les pucerons, cochenilles, mouches blanches... Diluer dans 1 litre d'eau chaude 30 g de savon liquide. Dès refroidissement, on peut pulvériser cette solution seule. En cas de forte invasion, additionnée d'alcool à brûler diluée à 5%.

Doryphores : La lutte n'est efficace que sur les larves. Il existe un produit à base de *Bacillus thuringiensis* sous espèce *tenebrionis* pour lutter contre les larves de doryphores, le Novodor, mais il est réservé aux professionnels. La lutte consistera à surveiller vos pommes de terre et détruire les larves à la main mais aussi les adultes.

Ptit-louis-bio@orange.fr



Extraits du Conseil du 31 mai 2016

Retrouvez les compte-rendus complets en Mairie ou sur www.guichenpontrean.fr/ Vie municipale > Conseil municipal > Les élus et les compte-rendus des conseils municipaux

Extension/restructuration du parking rue de Fagues

A la suite du futur réaménagement de la rue de la République et d'une partie de la rue de Fagues, il est prévu d'agrandir le parking de la rue de Fagues.

Pourquoi ce projet a-t-il été décidé ?

Sa capacité d'accueil devient insuffisante. En effet, la proximité des commerces et des équipements publics (halte-garderie/ crèche...), l'accès direct à l'école élémentaire Charcot et la zone bleue mise en place dans le centre bourg ont augmenté considérablement sa fréquentation.

Quelle solution a été proposée ?

La commune a fait le choix d'agrandir ce parking : 20 nouvelles places viendront donc s'ajouter aux 30 existantes. Pour cela, la Commune a proposé d'acquérir une partie du terrain jouxtant le parking actuel comprenant les parcelles privées cadastrées section AK n° 449, 451 et 453p.

De quelle façon la commune peut-elle acquérir les parcelles nécessaires ?

La Commune peut acquérir les terrains en utilisant le droit de préemption urbain, si les propriétaires mettent en vente le bien. Dans le cas contraire, l'acquisition pourra se faire à l'amiable ou sur la base d'un arrêté préfectoral déclarant d'utilité publique le projet de la Commune

La décision du Conseil municipal

Le Conseil municipal, par 22 voix pour, 3 abstentions et 3 contre, a décidé de prendre en considération le projet d'agrandissement du parking de la rue de Fagues. Il a également défini un périmètre à l'intérieur duquel toute demande d'autorisation d'urbanisme fera l'objet d'une mise en attente tant que le projet ne sera pas finalisé.

Cette délibération sera intégrée au Plan Local d'Urbanisme et fera l'objet d'un affichage pendant un mois en Mairie. L'information paraîtra également dans la presse.



Extraits du Conseil du 29 juin 2016

Délégation de service public (DSP) de l'enfance et de la jeunesse : L'UFCV est retenue

Parmi ses compétences, la Commune a en charge l'animation à destination des enfants et des jeunes. Or depuis de nombreuses années les élus ont fait le choix de la déléguer à un organisme spécialisé et compétent.

Durant les 10 dernières années, c'est l'UFCV qui assure cette mission sur les temps périscolaires (le matin et le soir avant et après l'école, le midi, le mercredi après-midi et durant les vacances scolaires) et sur le temps des parcours éducatifs. Cette délégation, comme toute autre, est limitée dans le temps. L'actuelle arrivant à échéance le 31 août 2016, la commune a lancé une nouvelle consultation. 2 candidats y ont répondu : Léo Lagrange (St-Herblain) et l'UFCV (Rennes). Après examen des dossiers, le Conseil municipal, a décidé de continuer à travailler avec l'UFCV.

Pourquoi le choix d'une DSP plutôt que d'une municipalisation ?

Lors du Conseil municipal du 27 octobre dernier, un diagnostic mettant en parallèle les avantages et les inconvénients de ces 2 solutions a été présenté. Il en est ressorti notamment qu'une municipalisation impacterait plus lourdement la Commune à la fois financièrement et en terme de sollicitation des services.

Quel est le montant de la prestation ?

La participation totale de la Commune sur 5 ans s'élève à 2 091 402€, dont 127 935€ du 1^{er} septembre au 31 décembre 2016.

La décision du Conseil municipal

Le Conseil municipal, par 21 voix pour et 6 abstentions, a accepté de retenir l'offre de l'UFCV, à compter du 1^{er} septembre 2016, et d'autoriser le Maire à signer le contrat DSP. Le choix d'une DSP a donc été définitivement entérinée pour les 5 prochaines années.



Recueil des actes administratifs :

Les recueils des actes administratifs contenant les délibérations du Conseil municipal et les arrêtés de la Commune, du 2^e trimestre 2016, sont parus et tenus à votre disposition en Mairie.

Rectificatif

Lors du Reflet de juin-juillet une erreur s'est glissée sur cette page... L'aménagement de la rue de la République s'étend de la rue de Fague à la Locquenais (et non à la Provostais).

S'unir pour réussir

La culture pour tous

Médiathèque, Espace Numérique, Salon des Arts, soutien aux associations... notre politique culturelle passe par de multiples actions. La programmation de spectacles de l'Espace Galatée en fait bien entendu partie et représente même une part importante. Aller voir un spectacle vivant est toujours un temps fort : les émotions y sont plus intenses, l'imagination plus fertile. C'est aussi un temps d'échanges qui se prolonge bien au-delà de la représentation. Commenter, exprimer les ressentis, mettre en commun ses points de vue... tout cela fait aussi partie du spectacle et contribue à rendre plus curieux, plus critique, plus actif. Le droit à la culture est inscrit dans la constitution française. Les collectivités publiques animent très largement ce droit même si malheureusement dans certains cas, le budget culturel fait partie des premiers sacrifiés.

Depuis de nombreuses années, nous avons fait le choix d'une programmation familiale. Cette programmation ne peut qu'aller de pair avec une tarification qui permette un accès pour tous. C'est pour cela que nous avons décidé de voter le maintien des prix d'entrée attractifs et ce pour les prochaines années.

Avec l'UFCV pour les prochaines années

La politique enfance jeunesse représente la plus grande partie de l'action communale, en volume financier comme en personnel. Si une partie est traitée en régie comme la restauration scolaire, l'animation des temps périscolaires et l'accueil de loisirs font l'objet d'une délégation.

En octobre dernier, nous avons proposé au Conseil municipal de maintenir cette délégation pour les 5 prochaines années sur la base de deux constats : la solution est moins onéreuse qu'une municipalisation et elle adapte beaucoup plus facilement les moyens humains aux besoins, toujours évolutifs.

Cette proposition a été retenue par l'ensemble des conseillers sauf par la liste "dynamique et solidaire".

La procédure d'attribution de ce service vient de se clore et le choix a dû se faire entre deux candidatures de grande qualité. Nous avons retenu pour les 5 prochaines années l'UFCV : son plan d'intervention correspond le plus à notre cahier des charges et si sa proposition financière est plus onéreuse de 10 000 par an, elle comprend 1 équivalent temps plein et demi de plus que l'autre prestataire, ce qui est sans proportion.

Qui dort beaucoup apprendra peu

Les représentants de "dynamique et solidaire" nous demandent en juin si des réflexions sur la municipalisation du service ont été menées, sans se rappeler les débats d'octobre dernier ! Et nous les entendons affirmer qu'un transfert à la communauté de communes aurait été avantageux, partant du postulat plutôt simplet que plus c'est gros, plus c'est efficace. Force est de constater 1/ le contretemps de leur réflexion et 2/ l'incapacité à se rappeler ce qui a déjà été étudié. Alors "solidaire" peut-être, mais "dynamique" ?

La SADIV : un interlocuteur fiable et désintéressé

La SADIV nous a remis son compte-rendu d'activités 2015 pour sa gestion de l'acquisition et de l'aménagement de la Massaye. Cette présentation nous a permis de réitérer notre confiance dans cette société d'aménagement mixte dont le principal sociétaire est le Conseil départemental.

C'est aussi l'occasion de rappeler tout d'abord que la SADIV est un interlocuteur de l'aménagement du territoire désintéressé. Ce n'est pas un promoteur privé mais bien une structure pilotée et financée par le Conseil départemental.

C'est aussi le moment de couper court à certaines rumeurs locales et malveillantes sur la récente recapitalisation de la SADIV opérée par le Département. Cette opération n'a pas pour objet de renflouer un navire qui sombre mais bien au contraire d'élargir son horizon pour bénéficier à plus de communes bretonnes.

Guichen Pont-Réan, c'est à vous !

Penser demain

Il y a tout juste 1 an, nous mettions en garde la majorité sur son choix d'avoir confié son projet de ZAC du domaine de la Massaye à la SADIV. Notre intervention en conseil municipal reposait en partie sur des éléments factuels émanant de la Cour des Comptes qui pouvaient nous laisser craindre une certaine fragilité financière de la SADIV, mais nous informaient également de déconvenues financières rencontrées par plusieurs communes qui avaient fait le choix de ce même partenaire.

Nous pensant candides, on nous répondit que "tout allait pour le mieux dans le meilleur des mondes" et que la SADIV offrait les meilleures garanties financières qui soit. Dans le numéro du Reflet qui suivit ce conseil municipal, nos propos furent qualifiés d'"Ubuesques". La définition la plus simple de ce terme est : totalement absurde.

L'absurdité a peut-être été de ne pas nous écouter car 1 an après nos craintes se révèlent réelles. En effet, la SADIV a du être renflouée à hauteur de 2.500.000 € par le Conseil Départemental. Nous espérons sincèrement que les habitants de Guichen Pont-Réan qui ont déjà contribué, sans le savoir, à ce renflouement, n'auront pas à le faire à l'avenir si une mésaventure financière arrivait à la commune.

La prochaine fois, nous risquons de nous faire qualifier d'utopistes. Et bien soit, car il est vrai que d'avoir des idées auxquelles les autres n'ont pas encore pensé c'est "penser demain" ... et l'utopie c'est penser et concevoir ce qui n'existe pas encore.

Michèle Motel, Hélène Le Bars, Pierrick Auffray

Suivez-nous sur facebook : www.facebook.com/guichenpontreancestavous

NB : Nos interventions au Conseil municipal en vidéo sur le blog

<http://guichenpontreancestavous.fr>

Contact : guichenpontreancestavous@orange.fr - 06 88 56 70 46

Guichen Pont-Réan, Dynamique et Solidaire

Choix pour les prochaines années de la délégation de service public de l'enfance et la jeunesse.

Lors du dernier conseil municipal, la majorité nous a présenté le résultat de l'appel d'offres.

Il ne nous est présenté que deux réponses. Celle de Léo Lagrange et celle de l'UFCV. Pour la période en cours, c'est l'UFCV qui gère cette délégation.

Comme déjà évoqué, nous souhaitons avoir le coût d'une municipalisation du service enfance jeunesse. Des communes environnantes ont fait ce choix car plus économes pour les finances municipales.

Nous nous sommes abstenus car le choix retenu par la mairie en faveur de l'UFCV était plus onéreux que celui présenté par Léo Lagrange. Il en coûtera donc plus aux familles et à la commune pour les mêmes prestations. Les communes du canton travaillent avec Léo Lagrange. Un appel d'offre réalisé au niveau de la communauté de communes VHBC aurait permis de mutualiser les frais de gestion et de réduire les coûts.

L'année sportive vient de se terminer avec de bons classements pour les compétiteurs de Guichen Pont-Réan. Nous leurs souhaitons une bonne trêve estivale ainsi qu'à vous tous.

Les élus de la liste "Guichen Pont Réan Dynamique & Solidaire" Daniel Lepout, Béatrice Lambert et Thierry Pressard



**Maîtrise d'oeuvre
de vos projets d'habitat**

Conception et réalisation
Construction neuve
Rénovation
Amélioration énergétique

1bis, rue des Cahotiers 35580 GUICHEN
Tél : 02 30 96 34 42 - contact@ecotrois.fr

www.ecotrois.fr

Entretien espaces verts
Jaime Faisca

[Services à la personne] *Tonte, taille haie, entretien de massifs, débroussaillage, désherbage, nettoyage, ponçage et peinture*

[50% de réduction d'impôts] *50% réduction impôts*

servicesfaisca@gmail.com
06 28 28 96 42



Cheminel Plomberie
Plomberie
Chauffage
Sanitaire

Neuf - extension - rénovation
Installation, dépannage, entretien

35580 Guichen - contact@cheminelpomberie.fr
Tél 02 23 45 68 97 / 06 37 54 81 62

Allo Anne-laure & Stéphane DERRIEN




Taxi Véhicules de 5 à 9 places.

Médical et Privé / Gares et Aéroports **Guichen**

06 08 83 01 10
La Provostais 02 99 57 36 05 - Site:allotaxi.guichen.free.fr



Martinel *SI SERVICES à LA PERSONNE*

aysage - Elagage
Création & Entretien

06.33.29.00.17 35580 GUICHEN
mail: martinel.p-e@orange.fr SIRET: 534 017 314 00012

Eurl Coquemont - Auguin
M. Auguin Dominique



Maçonnerie
Neuf, rénovation, agrandissement
Pose de micro-stations

02 23 45 28 02
15 Chauvignac 35580 Guichen
eurl-coquemont-auguin@orange.fr

jardinerie E.Taillard
Jardinerie et nutrition animale depuis 1938

- Nutrition animale
- Produits agricoles
- Jardinage biologique et écologique
- Plants, semences, légumes, fleurs...



Jardinerie Emmanuel Taillard
2, rue du Domaine de la Massaye
35580 Pont Réan - Tél. 02 99 42 21 69
jardinerietaillard@orange.fr

Services à la personne

Pour continuer à vivre chez soi, la collectivité de Guichen met à disposition différents services :

- le service d'aide et d'accompagnement à domicile (*entretien du logement, aide à la personne, aide à la mobilité...*),
- le portage de repas à domicile,
- l'accueil itinérant à domicile,
Contact : CCAS au 02 99 05 35 92
- le portage de livres à domicile
Contact : Médiathèque au 02 99 05 38 32
- l'accueil de jour,
- l'hébergement temporaire,
Contact : Etablissement d'Hébergement pour Personnes Agées Dépendantes - La Résidence "Le Tréhelu" au 02 99 52 07 07.



Contacts et informations utiles

Mairie

Tél. : 02 99 05 75 75

Fax : 02 99 05 75 76

www.guichenpontrean.fr

accueil@ville-guichenpontrean.fr

Horaires	matin	après-midi
lun-mar-mer-ven	8h30 - 12h	14h-18h
jeudi	8h30 - 12h	Fermé au public
samedi	9h - 12h	Fermé

Fermé les 30/07, 6/08, 13/08 et 20/08

CULTURE

Espace Galatée

Fermé du 30 juillet au 22 août inclus.
Permanences : lun de 13h30 à 17h et du merc au ven de 9h à 12h et de 14h à 17h30 ; le sam de 9h à 12h. Fermé le mardi. Tél. : 02 99 57 32 57.

espacegalatee@ville-guichenpontrean.fr

Médiathèque de Guichen/Espace Numérique

Les 2 structures seront fermées du 1^{er} au 22 août inclus. A l'Espace Galatée. Horaires : mar 16h30-18h30, merc 10h-12h30/14h-18h30, vend 16h30-18h30 et sam 10h-12h30. Tél. : 02 99 05 38 32. mediatheque@ville-guichenpontrean.fr www.mediatheques-est.vhbc.fr

L'Espace Numérique a rejoint la

Médiathèque. Accès libre les mar 16h30-18h30, animations merc 10h-12h30/14h-18h30, vend 16h30-18h30.

Le programme des animations est disponible auprès de la Médiathèque et de l'Espace Numérique.

Tél. : 02 99 57 31 25. www.wikicyb.fr

espacenumerique@ville-guichenpontrean.fr

Bibliothèque Pont-Réan

Fermée du 1^{er} au 26 août. Permanence le merc de 16h à 17h30, le ven de 16h30 à 17h30 (sauf vacances scolaires) et le sam de 10h30 à 12h30. Tél. : 02 99 42 23 21.

bibliopontrean@gmail.com

SERVICES DIVERS

Déchèterie à La Pigeonnais

La déchèterie n'est pas un service communal. Ouverture du 1^{er}/04 au 31/10, lundi et mercredi de 14h à 18h, vendredi et samedi de 9h à 12h et de 14h à 18h. Tél. : Smictom 02 99 57 04 03.

Ordures ménagères :

La collecte des divers déchets s'effectue le mercredi matin à partir de 5h30 (sauf jours fériés).

Tél. : Smictom 02 99 57 04 03.

Agence postale communale

de Pont-Réan : Fermée du 30/07 au 20/08 inclus. 02 99 42 23 23.

La poste de Guichen

Professionnels : 36 34.

Particuliers : 36 31.

Dépannage électrique 7J/7

Richard Le Neindre : 06 82 87 31 96.

Thierry Quintin : 06 31 22 29 42.

LOISIRS

Clad/UFCV - Mairie de Guichen

Les bureaux sont ouverts du 2 au 26 août, seulement de 9h à 12h, du mar au ven.

Responsable local d'animation :

M. Raguenez - 02 99 57 05 82

Coordonnatrice administrative :

C. Antoine - 02 99 57 06 43

Animation enfance :

M. Gourlay - 02 99 57 05 81

Accueil de loisirs l'Île Ô Mômes et

accueil périscolaire Jean Charcot :

02 99 57 33 94

Accueil périscolaire Les Callunes :

02 99 57 05 71

Accueil périscolaire M. Greff :

02 99 42 25 26.

Espace jeunes : 06 87 09 71 85.

Ludothèque

Fermée à partir du 23 juillet. Réouverture le 7 septembre. Permanences :

mer. 10h à 12h et 15h30 à 18h, ven.

9h30 à 11h30 et 16h30 à 18h (sauf pendant les vac. scolaires), sam. 10h à 12h. Tél. : 02 99 65 11 68 ou 02 99 52 16 22.

Maison des associations

43 rue de Fagues.

Salle Henri Brouillard Pont-Réan

Fermée du 1^{er} au 29 août. Perma-

nence samedi de 9h à 12h

Tél. : 02 99 42 29 42

INFOS DIVERSES

Point accueil emploi : les horaires

Lun et mer de 9h à 12h et le mardi, jeu et ven de 9h à 12h et de 14h à 16h30.

Contact : 02 99 57 00 09

Centre d'information sur les droits des femmes et des familles (CIDFF)

Le CIDFF organise des modules de découverte des métiers, les 12, 13, 14, 19 et 20 septembre, à Rennes.

Ces modules sont constitués de rencontres avec des professionnels et comportent une recherche de stage de 10 jours en entreprise.

Inscriptions : CIDFF 35 au 02 99 30 80 89.

Enquêtes INSEE

Une enquête "statistique sur l'emploi, le chômage et l'inactivité"

aura lieu du 12 au 9/09 2016. Les ménages recevront un courrier d'un enquêteur de l'Insee. Ce dernier se rendra dans chaque foyer muni d'une carte officielle afin de les interroger.

PERMANENCES ADMINISTRATIVES

Caf

En Mairie, le lundi de 9h à 12h, sauf vacances scolaires.

Conciliateur de justice

Le 25 août, de 9h à 12h, à la Mairie de Guichen, sur rendez-vous.

Contact : 02 99 05 75 75.

Espacil - Agence la Brétilienne

Fermée en août, reprise le 9/09

Tous les vendredis de 9h à 12h à la Mairie

Sans rendez-vous. Contact : 06 30 12 12 59

Conseillers départementaux

Mme Motel et M. Morazin

Le samedi 3 septembre, de 10h30 à 12h, à la Mairie.

ÉTAT CIVIL



16

naissances



12

décès



4

mariages

Décès du 30/04 au 25/06 :

Marcel Drouard - André Paris - Raymond David - Marguerite Doublet veuve Josse - Vincent Morel - Clément Douinot - Pierre Sicot - Monique Lecoq veuve Sabin - Annick Kérouasse veuve Hubert - William Foliot - Marie Guilloux veuve Dariel - Jean Jagu

Mariage du 6 au 21/05 :

Guillaume Rouaud et Caroline Laisné
Nicolas Jégou et Aude Mahé
Sébastien Berger et Aurélie Gomez
Johann Duvivier et Mathilde Duval

SANTÉ

Médecins

Maison médicale de Guichen :

Dr Bochet, Théaudin, Roger, Gloaguen et Mouillat : 02 99 57 00 84

Dr Boitard : 02 99 52 00 05

Pont-Réan :

Dr Le Bras : 02 99 42 25 65

Maison médicale de Messac : 02 99 92 36 94
Le centre se trouve au 64 avenue de la gare à Messac après avoir passé la Vilaine et la voie de chemin de fer. En cas d'urgence, le malade est transporté par ambulance à Messac.

Sage-femme

Mmes Couëpel et Philippe : 02 90 84 89 61

Permanences des pharmacies

24/07 : Mercier, Bruz : 02 99 57 13 14

31/07 : Piton-Spear, Chartres de Br^{et} : 02 99 41 21 24

07/08 : Rimbault, Pont-Réan : 02 99 42 21 94

14/08 : Macher-Talibart Bruz : 02 23 50 37 21

15/08 : Clech, Guichen : 02 99 57 30 36

21/08 : Rousseau, Bruz : 02 99 52 61 08

28/08 : de Bretagne, Bruz : 02 99 52 68 96

04/09 : Macher-Talibart Bruz : 02 23 50 37 21

11/09 : des Halles, Guichen : 02 99 57 01 11

18/09 : de l'Hôtel de Ville Lailié : 02 99 42 56 87

25/09 : Clech, Guichen : 02 99 57 30 36

Agenda

Août

A dimanche au canal à Pont-Réan

Dimanche 7 août à 11h sur le marché de la cale et aux étangs de la Bodrais et tout l'après-midi / pique-nique géant et animations

Ouvert à tous / Contact : 02 23 47 02 09

Permanences réservation braderie du Comité des fêtes

Dimanche 21 août de 9h à 12h, salle des Halles
Dimanche 28 août de 9h à 12h, salle des Halles
Mercredi 31 août de 15h à 18h, salle des Halles

Contacts : 06 67 42 26 39/06 67 47 04 04

Jeudis des contes au Boël - Contes et merveilles

Jeudi 25 août à 15h30, RDV au Marin' Boel

6 € à partir de 7 ans, gratuit pour les plus jeunes

Contact : 02 99 42 25 69

Septembre

Braderie du Comité des fêtes

Dimanche 4 septembre à 8h

Dans les rues de Guichen

Contacts : 06 67 42 26 39/06 67 47 04 04

Forum des associations de la Commune

Samedi 10 septembre à 10h

Espace Galatée // Contact : 02 99 05 75 72

Portes ouvertes au mur d'escalade

Dimanche 11 septembre de 10h30 à 13h

Salle JP Loussouarn // Contact : 06 47 67 48 89

Spectacle "Les petites rêveries" de la Commune

Dimanche 18 septembre à 11h et à 16h

Espace Galatée // Contact : 02 99 57 32 57

Journée de la marche de la Commune

Dimanche 18 septembre de 8h30 à 13h

Rendez-vous aux Halles // Contact : 02 99 05 75 72

Vogavilaine avec le Canoë Kayak Club Randonnée nautique de Cesson à Pont-Réan

Dimanche 18 septembre à partir de 16h

La Cale de Pont-Réan // Contact : 06 81 67 48 64

Bourse aux vêtements par "Aux bonnes affaires"

Samedi 24 septembre à 9h

Salle des Halles // Contact : 02 99 05 87 55

Don du sang de l'amicale des donneurs de sang

Vendredi 30 septembre de 9h30 à 12h30 et de 15h30 à 19h

Espace Galatée // Contact : 06 72 82 15 64

Journée de la marche

Dim. 18 septembre de 8h30 à 13h

La Commune et l'association de randonnée pédestre l'Escapade vous donne RDV le 18 septembre à 8h30 aux Halles de Guichen pour des balades dans la Commune.

Que vous soyez confirmés ou un peu moins, que vous aimiez la marche d'endurance type Audax, la marche nordique ou les balades plus familiales... Il y aura des circuits adaptés pour chacun !

Plus de renseignement au 02 99 05 35 93 ou sur le site guichenpontrean.fr - inscription pour la marche nordique et la marche d'endurance



A dimanche au canal !

Le 7 août dès 11h

Pour cette 10^e édition d'À dimanche au Canal, initiée par les Canaux de Bretagne, la Commune s'est associée à la ville de Bruz et Chavagne.

Au programme : Pique-nique géant et journée détente au bord de l'eau.

> 11h : RDV sur le Marché de la Cale, avant de rejoindre l'étang de la Bodrais (coté Bruz) pour un apéritif offert par les Communes. Les habitants sont invités à apporter leur pique-nique qu'ils mangeront sur place tous ensemble !

> 14h30 : Direction la Cale où Charles Hedrich, sportif de haut niveau, sera présent pour l'occasion. Il fait actuellement le tour de France à la rame par les canaux et fera étape à Pont-Réan le 7 août, il proposera des animations avec son rameur des glaces... Buvette, balades sur la Vilaine en toue ou en canoë, modélisme, boules...

Contact : 02 23 47 02 09