

# Reflet

La revue municipale de Guichen•Pont-Réan

## ANIMATION

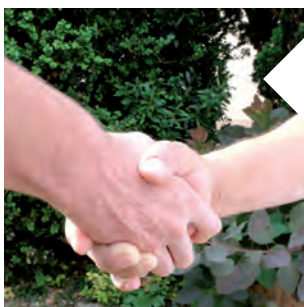
# 250 ans du pont et Fête du patrimoine 16 et 17 septembre

Page 9 | **Dossier**  
Tourisme : en août,  
voyagez à domicile

Page 16 | **Portrait**  
Rémi Dominguez,  
un oiseau rare...

Page 18 | **Culture**  
Spectacle jeune public :  
Abeilles et bourdons

# Sommaire



P.6  
**Actus**  
Permanences des  
conciliateurs de justice



P.7  
**Actus**  
La saisine électronique

P.8  
**Environnement**  
Salon Ille-et-Bio 2017



P.9 - 13  
**Dossier**  
Tourisme



P.18  
**Culture**  
Spectacle  
"Abeilles et bourdons"



P.16 - 17  
**Portrait**  
René Dominguez,  
un oiseau rare...



P.22  
**Associations**  
La braderie du Comité  
des fêtes



# Edito

## Bâtir le Guichen de demain

### **Accompagner les mutations de nos centres-villes**

La vitalité des centres de Guichen et Pont-Réan est un des axes stratégiques forts de notre politique sur lequel nous travaillons au quotidien. C'est donc tout naturellement que nous avons répondu récemment à un appel à candidature lancé par la Région sur la thématique "Dynamisme des bourgs ruraux et des villes en Bretagne". A la clé : une étude approfondie et des pistes d'actions à développer.

Aujourd'hui à Guichen, comme dans de nombreuses communes d'ailleurs, un constat s'impose : d'une part les habitants veulent des commerces de proximité diversifiés ; d'autre part, la loi nous contraint à densifier nos espaces urbains. Nous devons donc imaginer nos cœurs de ville sous un nouvel angle. Notre idée : proposer, en place et lieu de certains bâtiments, de l'habitat plus dense mêlant logements, commerces et services et s'intégrant harmonieusement dans notre patrimoine existant.

Nous souhaitons également accompagner le développement commercial, c'est d'ailleurs ce que faisons en assurant souvent la mise en relation entre les différents acteurs économiques, pour que les habitants puissent profiter d'une offre élargie et complète. Mais ces deux thèmes, l'économie et habitat, qui sont des facteurs clés du dynamisme des centres-villes, ne sont pas les seuls. Un centre-ville attractif c'est aussi un cadre agréable, avec des entrées d'agglomération travaillées, des espaces de respiration naturels, des rues sécurisées avec des zones piétonnes aménagées, une circulation douce et maîtrisée, des aires de stationnements suffisantes... Et bien entendu un centre attractif, c'est un centre qui invite aux échanges, aux rencontres... A nous de jouer pour entretenir ce lien social si riche qui caractérise notre Commune !

### **Un lycée à Guichen : quand volonté rime avec nécessité**

Autre appel à projet lancé par la Région et auquel nous allons répondre : la construction d'un lycée au sud de Rennes en 2025. Le Pays des vallons de Vilaine et la communauté de communes Vallons de Haute Bretagne Communauté connaissent une des plus forte expansion démographique de la région ; Guichen, qui se situe au cœur d'un bassin de vie de 30 000 habitants, et qui dispose d'accès rapides, de nombreux équipements sportifs, d'une offre de services culturels importante, d'un espace privilégié déjà réservé, et d'un Plu qui intègre déjà ce projet est LA terre d'accueil idéale pour un lycée ! Nous sommes en très forte concurrence avec deux autres communes et nous devons mettre en commun toutes nos énergies pour obtenir cet équipement indispensable. Nous allons monter un dossier sans faille mais nous comptons aussi sur votre mobilisation à tous, vous Habitants, pour soutenir ce projet. Le vendredi 22 septembre à 19h, nous vous proposons un apéritif-concert gratuit sur le terrain réservé au lycée, ce sera l'occasion, par votre présence ce jour-là, de prouver à la Région que ce projet est celui, non pas, de quelques élus mais bien d'un territoire tout entier !

Retrouvez toutes les infos sur la page Facebook Un lycée à Guichen. Likez-la ! Plus les soutiens seront nombreux, plus notre candidature aura de poids !



Joël Sieller,  
Maire de Guichen

*Jours*



REFLET AOUT - SEPTEMBRE 2017 - imprimé par nos soins à 4000 exemplaires - Joël Sieller, Directeur de publication - Sylvana Bigot, Rédacteur en chef - Elodie Giroit, Rédaction, photos, secrétariat de rédaction - Ghislaine Delanoue, Rédaction, photos, secrétariat de rédaction - Daniel Lelégard, Impression - Les informations associatives (textes et photos) sont éditées sous l'entière responsabilité de leurs auteurs. Crédit photo portrait : Matthieu Chanel - La relecture du Reflet est assurée par les membres de la Commission communication. PROCHAIN NUMÉRO DE REFLET : OCTOBRE - NOVEMBRE 2017 - Les articles sont à envoyer 45 jours avant la publication du Reflet, soit le 15 août au plus tard à : [reflets@ville-guichenpontrean.fr](mailto:reflets@ville-guichenpontrean.fr)



## Arrêt sur images

Plus de 300 personnes ont répondu à l'invitation lancée par l'association "Tous sur le pont" lors du repas champêtre du 11 juin dernier. Les bénéfices de cette journée financeront les 250 ans du pont de Pont-Réan qui se dérouleront le 16 septembre prochain.

Tout le programme de cette journée en page 14.



Le 7<sup>e</sup> Raid découverte des Vallons de Vilaine organisé par l'Ocas se déroulait le 25 juin. 269 sportifs ont participé aux différentes épreuves : tir à l'arc, course d'orientation, VTT, escalade, Tir, canoë kayak.



En juin dernier, 34 habitants de Skerries (Irlande) ont été accueillis à la Mairie de Guichen dans le cadre des échanges réguliers avec les villes jumelées organisés par le Cric. Les participants ont notamment découvert notre patrimoine local par le biais de randonnées pédestres. Le Cric sera sans doute invité à son tour par les Irlandais en 2018.



Le 24 mai, Sylvie Gautier, Directrice de l'école St Martin, a reçu les Palmes académiques, par Anne Renou de la Direction départementale de l'enseignement catholique. La cérémonie s'est déroulée en présence des enseignants de l'école, de ses collègues chefs d'établissement du secteur, de Joël Sieller (Maire) d'Elif Ricaud (adjointe à l'enfance jeunesse).



Le 28 mai, la Médaille de la famille a été remise à 3 mamans dont 2 Guichenaïses, en présence de Joël Sieller (maire), Sylvie Briend (1<sup>ère</sup> adjointe de Bruz) et des représentants de l'Udaf 35. Marie-Chantal Louis et Caroline Pohin ont eu 6 enfants chacune. Cette distinction valorise leur effort constant pour élever leurs enfants dans les meilleures conditions



Le 21 mai, l'association Guichenaïse organisait sa fête champêtre annuelle ! Grâce à tous les bénévoles, cet évènement continue à réunir les familles dans la convivialité et permet de financer des équipements pour l'école St Martin..





## Arrêt sur images

La fête de la St Jean se déroulait le week-end du 11 juin dernier.

Les festivités commençaient le samedi soir par un repas champêtre, animé par Laser Night, auquel 150 personnes ont participé. Celui-ci était suivi d'un feu d'artifice tiré par la société Hubert Thézé Pyrotechnique.

Il a rassemblé 2 500 personnes du canton. Le bûcher et le bal populaire clôturaient cette soirée.



Le 11 juin, l'ASPTT

Rennes et l'Espoir cycliste du pays de Guichen organisaient une course cycliste à laquelle environ 200 sportifs ont participé : une centaine de coureurs pour l'épreuve Elite et environ 90 jeunes de l'école de cyclisme.



Le ?? juin, la Commune a inauguré la Résidence Théia située au 2 et 4 rue de l'Etoile polaire à Belle Vue, un projet Aiguillon construction comprenant 2 bâtiments de 19 logements (du T2 au T4).



Le 11 juin, l'Athlétic Pont-Réan- Guichen, accompagnée d'une centaine de bénévoles, organisait la 7<sup>e</sup> édition du Trail du Boël. Le rendez-vous a rencontré un franc succès, tant par la participation (plus de 800 coureurs), que par la satisfaction des participants ravis de la qualité des parcours et de l'organisation.

Les 30 mai et 1<sup>er</sup> juin l'Ehpad a reçu des groupes d'écoliers, encadrés par les animateurs du Clad, pour une exposition et un échange dans le cadre de la semaine sur le développement durable.







CONCILIEURS DE JUSTICE |

## Une solution à l'amiable pour régler les conflits

Loïc Boiroux et Jean-Yves Le Cadre, conciliateurs de justice, assurent des permanences en Mairie de Guichen, deux jeudis matins par mois. Ce service gratuit, mis en place depuis février 2015, s'adresse aux habitants des 18 communes de Vallons de Haute Bretagne Communauté. En 2016, 90 personnes ont fait appel à leurs services. Zoom sur le rôle de ces deux bénévoles.

**Loïc Boiroux, en quoi consiste votre mission ?**

Nous accompagnons les personnes en situation de conflit à venir à bout de leurs différends en les aidant à renouer le dialogue. Qu'il s'agisse de personnes physiques ou morales, l'objectif est de trouver des solutions à l'amiable afin d'éviter les recours aux tribunaux. Lorsque nous ne sommes pas compétents, nous avons un rôle d'orientation vers d'autres interlocuteurs spécialisés.

**Vos domaines d'interventions sont très larges, Jean-Yves Le Cadre, pouvez-vous nous donner quelques exemples ?**

Nous pouvons effectivement traiter des domaines assez variés comme les conflits entre propriétaires et locataires, les problèmes liés à une mitoyenneté, les tensions entre voisins, les contestations de factures, les désaccords entre copropriétaires... En revanche nous ne sommes pas habilités à gérer tout ce qui concerne les affaires familiales, qui relèvent du droit pénal, du code du travail ou les conflits avec les administrations.

■ Pour prendre rendez-vous, contacter la Mairie : 02 99 05 75 75



SALON DES ARTS CHRISTIANE DELFAU |

## En 2018, les artistes exposeront en mars !

Jusqu'à présent, le Salon des Arts Christiane Delfau se déroulait au mois de mai. Artistes ou visiteurs, notez bien que la prochaine édition du salon des passionnés d'art aura lieu du 24 au 31 mars !

"En 2018, les premiers jours du mois de mai seront rythmés par les vacances de Pâques et deux jours fériés. Puis, pour la seconde quinzaine du mois de mai, le calendrier des animations à l'Espace Galatée est déjà bien rempli, explique Annie Quintin, adjointe en charge de la vie culturelle et animation."

Le Salon aura donc lieu du 24 au 31 mars 2018. L'esprit reste le même : proximité, échanges, découverte d'œuvres et de savoir-faire... dans une ambiance conviviale.

Vous êtes artistes professionnels ou amateurs ? Vous souhaitez candidater et faire partie des 40 peintres, sculpteurs, photographes, artisans d'art qui animent cet événement ? Les inscriptions auront lieu du 1<sup>er</sup> septembre au 15 octobre 2017 auprès de l'Espace Galatée.

■ **Contacts : 02 99 57 32 57**  
**espacegalatee@ville-guichenpontrean.fr**



52,5

C'est le nombre de kilomètres des 6 circuits de randonnée balisés par la Commune et l'association de randonnée de Guichen l'Escapade (voir carte p.10 et 11). La Fédération française de la Randonnée Pédestre en propose également 1 de 27 km, les trois ponts..



## NOUS CONTACTER |

## Utilisez la saisine par voie électronique pour vos démarches auprès de la mairie !

Habitants, entrepreneurs, responsables d'associations de Guichen, désormais, pour solliciter les services de la mairie par email, une seule solution : le formulaire en ligne ! Cette démarche s'appelle "la saisine par voie électronique". Ce nouvel outil a pour objectif de faciliter vos échanges avec l'administration. Explications.

Besoin d'un renseignement ? De nous faire part de l'installation de votre entreprise sur la Commune ? De solliciter un rendez-vous pour inscrire votre enfant dans une de nos écoles publiques ? De joindre un CV pour répondre à une candidature ? La saisine par voie électronique, via le formulaire de contact est la méthode appropriée !

Pour accéder au formulaire, c'est simple : connectez-vous sur le site [www.guichentpontrean.fr](http://www.guichentpontrean.fr) et cliquez sur l'onglet nous contacter dans les accès rapides de la page d'accueil. Ensuite, il vous suffit de renseigner les différents champs en vous assurant de bien transmettre une adresse email valide, d'inscrire votre message, de bien sélectionner le service que vous souhaitez contacter et de cliquer sur "envoyer" Tous les détails sur le cadre de ce dispositif et des conseils sont accessibles en ligne dans les conditions générales d'utilisation.

Vous recevrez automatiquement par email, dans les 48h, un accusé d'enregistrement à conserver. Puis, le service contacté vous adressera un accusé de réception dans les 10 jours indiquant qu'il prend en charge votre demande. Ce mode de contact et d'échanges remplace les envois par mails directement



Formulaires de saisine en ligne :

- Nom et prénom \*
- Vous êtes \*
- Numéro d'inscription au répertoire national (associations, entreprises)
- Courriel \*
- Votre numéro de téléphone
- Adresse postale
- Vous souhaitez contacter le service \*
- Titre de votre message \*
- Texte de votre message \*

Services disponibles :

- Communication
- Services Techniques
- Urbanisme
- Affaires scolaires
- Centre Communal d'Action Sociale et logement
- Ressources humaines
- Finances - marchés publics
- Culturel et vie associative
- Médiathèque
- État civil, élections, cimetières
- Police municipale
- La mairie ou un autre élu
- Tout autre demande

sur les boîtes des agents. Par contre, il est toujours possible de joindre les services de la Mairie par téléphone, de nous adresser un fax ou un courrier, ou de vous déplacer à l'accueil. Ce que la saisine apporte en plus, c'est l'assurance de vous adresser directement au bon interlocuteur et d'obtenir votre réponse dans un délai correspondant aux exigences légales.

## ANIMATION

## Pique-nique géant le 6 août

A dimanche au canal, c'est un après-midi détente initié par les Canaux de Bretagne. La Commune de Guichen, associée à celles de Bruz et de Chavagne, vous donne rendez-vous à l'étang de la Bodrais, à 12h, pour un apéritif offert par les communes. N'oubliez pas d'apporter votre pique-nique !

Puis, place aux animations qui se dérouleront également sur la Cale. Nouveauté 2017 : venez vous initier au gyropode et tester votre centre d'équilibre ! Des planches à palets et jeux en bois seront mis à disposition. Vous pouvez aussi apporter des jeux de boules, molkys, ballons, jeux de société... ou en profiter pour louer une embarcation (pédalo, canoë, kayak) au Club de canoë kayak.

Contact : 02 99 05 75 75



## ANNIVERSAIRE

## 100 printemps pour Albertine !

Albertine Monnier a fêté ses 100 ans, le 21 mai dernier, à la maison de retraite de Goven, entourée de sa famille et de ses amis. "Albertine est née le 22 mai 1917, à Guichen, où elle a vécu jusqu'à ses 93 ans, raconte sa petite nièce. Elle aimait voyager, jouer à la belote et aller au restaurant." Albertine a longtemps habité avec sa mère dans une petite ferme. Elle a fait des ménages, notamment dans des commerces et entreprises de la Commune. Elle est donc bien connue des Guichenaïses !



## SERVICE MUNICIPAL |

## Rencontre avec Marina, la nouvelle plume du Reflet

Depuis juin dernier, Marina Le Calvez, assistante chargée de communication a rejoint le service Comm' de la Ville. Elle vient compléter l'équipe composée jusqu'à présent de 3 personnes (Ghislaine Delanoue, assistante communication, Daniel Lelégard, imprimeur, et Élodie Girot, responsable).

Marina devient la référente pour le Reflet et l'Intermède, les 2 publications municipales bimestrielles.

## Pourquoi avoir choisi d'exercer ton métier dans une collectivité territoriale, et particulièrement une mairie ?

Je suis attachée à la notion de service de proximité. À titre personnel, j'aime être au courant de ce qui se passe dans ma com-

mune. J'ai donc particulièrement à cœur d'appliquer le même principe sur le plan professionnel. La commune est l'échelon le mieux identifié par les habitants : ils ont choisi ce lieu de vie, il est logique qu'ils sachent ce qu'il s'y passe.

## De quelle manière envisages-tu ton travail de journaliste sur Guichen Pont-Réan ?

Travailler en étroite collaboration avec les tous les acteurs de la vie locale est une priorité. Au fil des numéros j'aimerais mettre en avant la diversité des projets et animations pour faire découvrir aux habitants toutes les facettes et talents de la Commune.

Si vous avez une idée d'article, n'hésitez pas à contacter Marina. Contats : 02 99 05 75 72 - [reflets@ville-guichentpontrean.fr](mailto:reflets@ville-guichentpontrean.fr) - Présence : lundi et mercredi matin, mardi après-midi et jeudi toute la journée.



50 propositions, 200 exposants, 150 bénévoles

## Le salon Ille-et-Bio vous attend à la croisée des chemins

Habitat/énergie, santé/bien-être, transformation sociale, agriculture/jardin et vie quotidienne : la nouvelle équipe de Culture Bio a mis ces 5 thèmes à l'honneur de l'édition 2017. Réservez vos 7 et 8 octobre pour l'incontournable événement breton dédié à l'écologie !

Précurseur dans son domaine, l'association Culture Bio est aujourd'hui dirigée par un conseil d'administration de 12 nouveaux membres de profils et d'origines variées, apportant une grande diversité de regards sur le monde qui se transforme.

Pour illustrer cette diversité, la 26<sup>e</sup> édition met l'accent sur "la croisée des chemins" en proposant des approches différentes et de nombreux partages d'expériences. Le programme du salon est conçu afin que chacun trouve son itinéraire pour avancer dans ses réflexions et actions. Que vous fassiez vos premiers pas vers une démarche écologique ou que vous recherchiez des informations pointues, vous trouverez les débats, ateliers pratiques et animations qui vous correspondent.



"Parmi les événements majeurs de cette édition 2017, nous fêterons les 30 ans du groupe Nature & Progrès Bretagne, dévoile Anne Chéradame, secrétaire de l'association. Pour l'occasion, l'inauguration du salon sera organisée en commun, puis le documentaire "Système de participation garantie", sera projeté le samedi en début d'après-midi."

"Côté nouveautés, ajoute Nathalie Mathis, bénévole, divers ateliers, proposés notamment par le Repair Café de Guichen, seront réunis dans un nouvel espace "zéro déchet". Idéal pour acquérir les principes et gestes écologiques ! L'espace santé/bien-être, quant à lui, prend de l'ampleur et s'installera dans un nouveau chapiteau. Nous proposerons aussi un parcours famille avec animations : manège, ateliers cuisine ou construction de maquettes."

■ **Contactez Culture bio : 02 99 52 02 90 - [contact@illeetbio.org](mailto:contact@illeetbio.org)**  
**Tarifs : 6€, tarif réduit 4€, gratuit pour les moins de 12 ans.**  
**Tout le programme sur [www.illeetbio.org](http://www.illeetbio.org)**

## Jardinage bio

### Les débutants face aux "mauvaises herbes"

*En agriculture, il n'y a pas de "mauvaises herbes" mais des "adventices", plantes qui poussent spontanément dans une culture. Ce sont, parfois, des plantes bio-indicatrices de l'état des sols : elles permettent de poser sur lui un diagnostic.*

#### Comment apparaissent-elles ?

Il y a des milliers de graines d'herbes indésirables dans le sol qui attendent le moment favorable pour lever.

#### Facteurs les favorisant

Tout travail du sol va ramener à la (ou près de la) surface du sol des graines qui, en présence d'oxygène, d'humidité et de chaleur vont lever selon la composition chimique du sol.

#### Un cycle sans fin

En sarclant pour supprimer les herbes indésirables et en binant pour décroûter la terre, le jardinier va favoriser la levée de dormance des graines présentes dans le sol qui vont pouvoir germer. Et ainsi de suite, en désherbant on réensemence

le sol. Alors, pourquoi lutter contre des moulins à vents ?

#### Comment lutter efficacement ?

En pratiquant la culture sur paillis (paille ou tout autre matériau), le sol est couvert en permanence. En conséquence, d'une part, le sol protégé du soleil et de la battance des pluies ne croûte pas, donc plus besoin de binage. D'autre part, le sarclage n'est plus nécessaire puisque les graines indésirables n'étant pas à la lumière, elles ne vont plus lever. Il y aura tout au plus quelques herbes vivaces qui pousseront et qui seront faciles à extirper.

#### Choisir un paillis fertile

Faites d'une pierre deux coups avec le *compostage de surface* qui va, à la fois fertiliser le sol en se transformant en humus et le protéger. Pour cela :

**1)** répandre à la surface du sol des déchets de cuisine ou des résidus verts de récolte ou engrais verts coupés qui apporteront en se dé-



*Courgette sur paillis de feuilles mortes broyées.*

composant de l'azote. Ils vont produire un humus jeune assez rapidement disponible pour les cultures ; **2)** les recouvrir de matériaux carbonés tels que des feuilles mortes, du foin, de la paille et d'autres matériaux secs sur une bonne épaisseur pour plus d'efficacité. Il faudra veiller à entretenir ce paillis en apportant de nouveaux matériaux car il va peu à peu se décomposer en apportant de nouveaux matériaux. Les matériaux verts seront toujours mis en contact avec le sol.

*Ptit-louis-bio@orange.fr*



# DOSSIER

## Tourisme : en août, voyagez à domicile !

Que diriez-vous de profiter du mois d'août pour partir à la découverte des richesses toutes proches de chez vous et prendre le temps de profiter des attraits de notre patrimoine ? À Guichen Pont-Réan et dans les communes alentours, les invitations à la balade sont nombreuses et le tourisme vert est à l'honneur ! Ici, vous pouvez partir à l'aventure à pied, à vélo, ou à cheval sur les chemins de randonnée, expérimenter les loisirs nautiques sur la Vilaine, pique-niquer, boire un verre, déjeuner ou même camper... Une sélection d'idées de sorties et d'animations à moins de 30 km de Guichen vous permettra de composer un beau programme de vacances amusantes, culturelles ou sportives. Et pour prolonger les festivités, réservez votre week-end du 16 et 17 septembre : nous célébrerons ensemble les 250 ans du Pont et la Journée du Patrimoine ! Découvrez toute la programmation dans ce dossier. Prêts ? Alors, suivez le guide !



# PROFITEZ DES ATTRAITS DE LA COMMUNE

## PARTIR DE BON MATIN, PARTIR SUR LES CHEMINS...

### Les circuits balisés dans la Commune

Autour de Guichen, la Provotais, Pont-Réan le Boël et sa variante les Buttes du Boël, les bords de Vilaine, la Locquenais et le Moulin de la Bouëxière : les 6 balades proposées sont l'occasion de découvrir de superbes chemins bocagers, de paisibles coins de campagne, des environnements boisés, des espaces naturels... Sur les traces des paléontologues et des géologues,

plongez dans l'histoire de Guichen et enrichissez vos connaissances grâce au *guide des chemins de randonnée de Guichen et Pont-Réan*. Les amateurs de petit patrimoine bâti apprécieront les vieux fours ou fontaines au détour d'un chemin.

Circuits sur [www.guichenpontrean.fr](http://www.guichenpontrean.fr)  
> Découverte et balades > Balades  
et disponible à l'accueil de la mairie.



### Les vélo-promenades, boucle VTT et M'balades

Conçues par le Pays touristique, les **vélo-promenades** privilégient des cheminements sur des voies dédiées aux vélos ou passent par de petites routes peu fréquentées par les véhicules motorisés. Le circuit n°18 part du pont de Pont-Réan et s'étend sur 31 km.

Il est identifiable grâce à des panneaux verts. La boucle, assez sportive, offre de belles récompenses : panoramas sur la rivière, découverte de patrimoine, traversées de villages...

La **boucle du Verger**, créée au début de l'été par Rennes Métropole dans le cadre du projet de valorisation de la vallée de la Vilaine, est un circuit de 10,4 km pour VTT. Elle passe par les bords de la Vilaine et la campagne au Nord-Est de la Commune. Suivez le balisage violet !



Les **M'balades** sont des parcours multimedia déclinés autour d'un thème et traités de manière ludique, pédagogique et humoristique, ils s'adaptent ainsi à tous les membres de la famille.

Téléchargez gratuitement l'application M'balades, munissez-vous de votre smartphone ou réservez une tablette

à la mairie de Bourg-des-Comptes, et c'est parti ! En 28 km et 9 étapes, le circuit *Une enquête de géant*, expose le rôle commercial de la Vilaine.

En savoir plus : [www.guichenpontrean.fr](http://www.guichenpontrean.fr) > Découvertes et balades > Balades  
Télécharger l'application M'balade : [www.camineo.com](http://www.camineo.com) > Références > Cycloguides  
Découvrez les 3 parcours passant par Guichen et les alentours sur :  
[www.vallons-de-haute-bretagne-communaute.fr](http://www.vallons-de-haute-bretagne-communaute.fr) > Sortir et visiter > M'balade

## EN SUIVANT LA VILAINE

### La route de la Vilaine vers Redon

D'une écluse à l'autre, la Vilaine file sous les ponts et gagne l'océan. La route touristique permet de découvrir les villages et de faire des pauses sur le halage. Elle passe par Pont-Réan et Guichen et poursuit son chemin vers Bourg-des-Comptes. Rive droite ou rive gauche, la voiture constitue donc aussi un bon moyen de profiter de ses paysages !

Circuit touristique sur [www.bretagne35.com](http://www.bretagne35.com) > Trouver l'info pratique > Brochures



### Légende

	2X2 voies		Chemins de halage
	Axes principaux		Chemins piétonniers
	Routes		Circuits de randonnée
	Zones artisanales		Boucle VTT
	Zone commerciale		Bar
	Aire de covoiturage		Restaurant
	Halte ferroviaire		Aire de jeux
	Panorama		Aire de pique-nique





## ZOOM SUR... LA VALLÉE DU BOËL



Pour mettre du pourpre dans vos journées, rendez-vous au Boël à Pont-Réan. Depuis le parking, le chemin de halage vers la Cale est accessible aux personnes à mobilité réduite. Des tables à l'ombre accueilleront vos victuilles pour un pique-nique familial. Et pour les amateurs de grimpe, les falaises abruptes de schiste offrent un magnifique panorama sur la Vilaine et sa vallée.

## LA CARRIÈRE DES LANDES

La carrière des Landes est un site géologique exceptionnel situé à Pont-Réan. Il est protégé et classé depuis le 10 janvier 1966. Son exploitation servait autrefois pour l'empierrement des routes et la production de moellons.



Plus d'infos : [www.guichenpontrean.fr](http://www.guichenpontrean.fr)  
> Découvertes et balades > Histoire et patrimoine

### Au fil de l'eau

Envie d'une sortie sportive ou juste d'une promenade fluviale ? À vous de choisir ! D'avril à septembre, au club de canoë kayak de Pont-Réan, vous pouvez louer des embarcations de 1 à 9 places et partir en autonomie vous balader sur la Vilaine. Pour connaître l'éventail des itinéraires possibles, munissez-vous du *guide Rand'eau nautique* !

Plus d'infos :  
02 99 42 28 95  
06 81 67 48 64  
[www.ckcpr.fr](http://www.ckcpr.fr)



# DÉCOUVREZ LA NATURE AUX ALENTOURS

## DES CIRCUITS DE RANDONNÉES À VOTRE PORTE

### Parcourez la voie verte...

La voie verte de Guer-Châteaubriant a été aménagée sur une ancienne voie ferrée. Ce parcours de presque 50 km traverse notamment les communes de Les Brulais et de Guipry-Messac. Elle permet la connexion vers les autres voies vertes sur toute la Bretagne et sur d'autres sentiers de randonnées passant par Guichen. Une invitation à la pratique du vélo, aux balades à cheval ou à pied en toute sécurité. Laissez-vous tenter par une boucle sur 2 ou 3 étapes à la découverte de nos paysages bucoliques !

### ... et détendez-vous à l'éco-camping des Buis

Situé à 400 m de la voie verte et bordé par bien d'autres sentiers de randonnée, l'éco-camping des Buis est un lieu idéal pour déconnecter, pêcher autour de l'étang, explorer la faune et la flore environnantes ou se reposer entre

2 étapes. Le site dispose de 25 emplacements pour tentes et caravanes et 3 emplacements pour camping-car. Espace kitchenette, coin repas, sanitaires avec laverie et local vélos sont mis à disposition des campeurs. 100 % nature et original : dormir dans une des 2 cabanes flottantes sur l'étang !

Plus d'infos : [www.vallons-de-haute-bretagne-communaute.fr](http://www.vallons-de-haute-bretagne-communaute.fr)  
> Sortir et visiter > Hébergements > L'éco-camping des Buis à les Brulais

## SE PROMENER, S'INSTRUIRE ET EXPÉRIMENTER

### Le sentier des énergies à Lassy

Cette balade qui débute dans le bourg de Lassy est rythmée par 8 stations. Ewi et Wimée, 2 personnages emblématiques, abordent le thème des énergies renouvelables et des pertes d'énergie de manière ludique. Ce sentier traverse la vallée du Canut, répertoriée comme site Natura 2000. C'est un site naturel protégé de grande valeur écologique géré par le Conseil départemental d'Ille-et-Vilaine. Ce site comprend des mares, des landes, des boisements, des prairies, du bocage préservé et la rivière le Canut.

Plan du sentier et plus d'infos : [www.vallons-de-haute-bretagne-communaute.fr](http://www.vallons-de-haute-bretagne-communaute.fr)  
> Sortir et visiter > La Maison des énergies à Lassy > Préparez votre visite !

### Le chemin solaire à la Couyère

Ce parcours vous permet de vous promener dans notre système solaire : chaque pas que vous ferez correspond à 10 millions de kilomètres dans l'espace ! Le point de départ se situe dans le jardin de la mairie de La Couyère et mène à l'observatoire (environ 450 m). Des pochettes comprenant un lecteur mp4 et un livret explicatif sont disponibles en prêt à la Mairie de La Couyère et dans les commerces de proximité.

Plus d'infos : <http://www.moyennevilaine-semnon.fr>  
> Sortir et visiter > Les balades... > Le chemin solaire



### Et aussi ...

**2 autres campings à proximité de sentiers peuvent vous accueillir : les Deux Moulins à Bourg-des-Comptes et le camping municipal de Guipry-Messac.**

# CONNAISSEZ-VOUS LE GÉOCACHING ?

**Vous aimez la marche ou le vélo et avez le sens de l'observation ? Et si vous testiez le Géocaching ?**

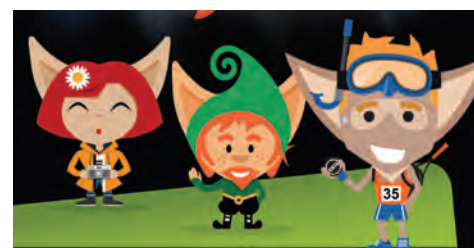
Le Géocaching est une chasse au trésor pour laquelle vous devez être équipés d'un GPS (smartphone ou GPS de randonnée). Les "trésors" sont des boîtes dans lesquelles vous prenez un objet et en déposez un autre en retour. Chaque géocache contient un "log-book" : c'est un petit carnet qui vous permet de laisser une trace de votre passage. Remplacez la boîte exactement au même endroit et poursuivez votre quête ! L'objectif est la balade et la découverte, parfois le sport.

Plus de 100 parcours existent en Bretagne. Ils sont répertoriés sur le site [www.tresorsdehautebretagne.fr](http://www.tresorsdehautebretagne.fr). Une belle balade à vélo au départ de Bruz longe la Vilaine et file le long du halage jusqu'à Pont-Réan. D'autres parcours vous permettront par exemple de (re)découvrir le site de la Courbe à Bourg-des-Comptes, de profiter de la verdure à Saint-Senoux ou de faire une grande balade à Guipry-Messac.

### Organiser sa sortie

Partir à la recherche des "caches" requiert un peu d'organisation, car pour disposer des points GPS nécessaires, il faut au préalable télécharger

l'application gratuite *Trésors de Haute Bretagne* ou réserver un GPS auprès d'un des partenaires ([liste sur www.tresorsdehautebretagne.fr/ot-partenaires](http://www.tresorsdehautebretagne.fr/ot-partenaires)). Ensuite, il ne vous reste plus qu'à préparer plusieurs objets à déposer dans les boîtes, mettre une bonne paire de chaussures et ouvrir l'œil ! Bonne chasse aux caches !







## DES SORTIES EN FAMILLE

### LES PLAISIRS DE L'EAU

#### Piscine de Guipry-Messac

Cette piscine de plein air est ouverte pendant toute la saison estivale. Elle est équipée d'un grand bassin de natation et d'un solarium, idéal pour se détendre après la baignade.

■ 81 avenue du Port à Guipry-Messac.  
Ouverture : jusqu'au 3 sept., du mardi au dimanche de 10h à 20h - du 4 au 17 sept., le samedi et le dimanche de 10h à 19h.  
Tarifs : adultes 3,50€, de 6 à 18 ans 2€, de 0 à 6 ans gratuit.

#### Voguez sur la Vilaine...

...à bord d'un bateau original : la toue, une barque de Loire à fond plat. Devenez capitaine le temps d'une balade : piloter une toue ne nécessite pas de permis ! L'Argoat, et le Cormoran vous attendent sur le port de Guipry-Messac. Si vous préférez qu'il y ait un pilote dans le bateau, optez pour la sortie de 2h à bord de la Gabelle.

■ Plus d'infos : [www.touedelavilaine.fr](http://www.touedelavilaine.fr)

#### Des étangs avec plage !

Deux options s'offrent à vous à une vingtaine de minutes de Guichen : les étangs d'Apigné à Rennes et la base nautique de Vern-sur-Seiche. Ces lieux disposent aussi de sentiers de balade à proximité. Pensez-y !

### ANIMAUX D'ICI ET D'AILLEURS

#### Parc animalier la Halte du volcan

Mouffettes, alpagas, tortues, autruches... : la Halte du volcan, c'est un parc animalier autour d'un restaurant. Situé à Pléchéâtel au pied de la forêt du Tertre Gris, le parc dispose aussi d'un espace pique-nique et d'une aire de jeux. Pourquoi ne pas programmer une petite escapade d'une journée mêlant détente et visite ?

■ Tarifs parc animalier :  
adultes 7€, enfants de 3 à 12 ans 5€.  
Gratuit pour les enfants de 0 à 3 ans.

#### Parc ornithologique à Bruz

Ouvert en 1986 par des passionnés, ce parc a pour principal objectif de sensibiliser les visiteurs à la diversité des oiseaux, à la fragilité de leur milieu naturel et les inciter à participer à leur préservation. Près de 80 volières abritent diverses variétés de perroquets et perruches, tandis que les palmipèdes profitent du plan d'eau et des espaces fleuris et arborés.

■ Ouvert en août tous les jours de 10h à 12h30 et de 14h à 19h. Tarifs : adultes 7,90€, enfants de 3 à 12 ans : 4,95€.

## Agenda

des animations de l'été,  
événements ponctuels  
et idées de sortie

#### Projections sur le Parlement

Tous les jours jusqu'au 20 août de 23h à 23h30  
Parlement de Bretagne - Rennes  
Spectacle de projections sur les trois façades : l'arrivée de la ligne à grande vitesse à Rennes.

Gratuit - Tout public

#### Les jeudis du conte au Boël

Jeudi 24 août à 15h30  
Rdv Le Marin Boël - Pont-Réan  
Jean-Pierre Mathias vous propose une balade contée sur les rives et les hauteurs du Boël.  
6 € à partir de 7 ans, gratuit pour les - de 7 ans  
Contact/réservation : C<sup>ie</sup> Contes et merveilles, ou Le Marin Boël : 02 99 42 25 69

#### Estivales des jardins de Brocéliande

Tous les dimanches et jours fériés jusqu'au 31 août - à 16h  
Bréal-sous-Montfort  
Des spectacles vivants viennent animer les jardins en plus des activités habituelles.  
Spectacles tout public inclus dans l'entrée du jardin - Plus d'infos : [www.jardinsdebroceliande.fr](http://www.jardinsdebroceliande.fr)

#### Manoir de l'automobile et des vieux métiers

Lamborghini, Cadillac, Rolls Royce, Jaguar voitures de courses, de rallye... Au mois d'août, l'impressionnante collection du musée de Lohéac est visible tous les jours de 10h à 19h. C'est le moment d'en profiter !  
Tarifs : adultes 12 €, enfants de 10 à 16 ans 8 €, gratuit pour les enfants de - de 10 ans  
Plus d'infos : [www.manoir-automobile.fr](http://www.manoir-automobile.fr)

#### Ouverture d'atelier

Place de la Courbe - Bourg des Comptes  
En août, Matthieu Marcola installe son atelier dans la galerie de l'association ICI. Venez découvrir son univers, c'est ouvert au public !  
<http://marcolamatthieu.wixsite.com/monsite>

#### Observation des étoiles

Jeudi 15 septembre à 20h30  
Centre astronomique de La Couyère  
À l'écart de toute pollution lumineuse, le site de La Couyère est un lieu privilégié de rencontres autour de l'astronomie. Ne manquez pas cette soirée de découverte de l'observatoire !  
Gratuit - Contact : 02 99 44 26 49  
Plus d'infos : [www.astro-rennes.com](http://www.astro-rennes.com)

En 1 clic !

Sur [www.guichenpontrean.fr](http://www.guichenpontrean.fr)  
retrouvez les liens utiles des sites décrits dans ce dossier.



# LES 16 ET 17 SEPTEMBRE, POUR LES JOURNÉES DU PATRIMOINE WEEK-END FESTIF SUR LE PONT !

Le pont et la Cale de Pont-Réan sont le terrain de nombreux événements festifs et sportifs tout au long de l'année. Ceux du 16-17 septembre sont organisés pour une occasion particulière : un anniversaire ! Et pas des moindres : les 250 ans du pont, notre monument classé au patrimoine historique ! l'association *Tous sur le Pont* et la Commune se sont associées pour animer ce week-end et vous offrir une programmation gratuite pour toute la famille. Un beau rdv pour prolonger l'été !

## TOUS SUR LE PONT LE SAMEDI !

Partager le plaisir de vivre à Pont-Réan, valoriser le patrimoine du village et la convivialité de ses habitants, tels sont les objectifs de l'association *Tous sur le Pont*. Ses membres (artisans, commerçants et professions libérales de Pont-Réan), soutenus par les villes de Guichen Pont-Réan, Bruz et par le Pays des vallons de Vilaine, travaillent depuis 2 ans à l'élaboration d'un programme festif et intergénérationnel. Le 16 septembre, c'est avec vous que *Tous sur le Pont* souhaite vivre ce moment historique !

### Sur le pont, on y chante !

Dès 15h, chacun sera libre d'arpenter le pont comme lors de sa création : à pied (et en toute sécurité car la circulation sera coupée) ! Il sera aussi le théâtre de nombreuses animations telles que le défilé des enfants avec les sonneurs de Dorn ha Dorn et les poneys du Poney Club de Réan.

### Sur la cale, expos et animations

Le programme des expositions se décline autour de l'histoire et met en valeur la qualité de notre environnement. Promenez-vous et découvrez la batellerie des bords de Vilaine, les affiches du festival Vents de Vilaine mettant notre pont à l'honneur, la faune et la flore, des photos anciennes du village, des œuvres grand format, des véhicules anciens... Les associations et artistes locaux vous démontreront leur talent ! Tout l'après-midi sera



animé par des prestations de musique, de danse et de théâtre, des déambulations artistiques ou de la peinture en direct ! Une dentelière fera une démonstration. Également basées sur l'échange, ces animations sont libres d'accès et gratuites. Seul l'atelier de modelage pour les enfants proposé par Albert Martin nécessite une inscription préalable. Et pour allier l'utile à l'agréable, la protection civile de Bruz montrera les gestes qui sauvent.

### Coup de projecteur sur le patrimoine

En soirée, une mise en lumière du pont et des bâtiments qui l'entourent lancera les festivités nocturnes. Ne manquez pas le show musical et chorégraphié du Club de kayak, la projection géante retraçant l'Histoire et les petites histoires de Pont-Réan, et le concert de *The Tribute* !

### Inédit : le lâcher de canetons !

L'idée est plutôt marrante : une tombola... sous forme de canetons de bain ! Mais comment ça marche ? Vous achetez un ticket comme pour une tombola classique, son numéro est reporté sur un caneton... et ce n'est pas un tirage au sort, mais une course qui donne les numéros gagnants ! En fin de journée, venez donc assister au lâcher au niveau de l'écluse, et découvrir si "votre" caneton est le premier à passer sous le pont. Premier lot : un week-end en toue sur la Vilaine. Les

tickets sont en vente tout l'été dans les commerces pont-réannais et jusqu'au jour même... s'il en reste !

### Être bénévole sur l'événement

Depuis le succès du déjeuner champêtre du 11 juin, *Tous sur le Pont* a reçu beaucoup d'aide pour cet événement. Montage/démontage, circulation, sécurité... il reste des missions à remplir ! Si vous souhaitez vous investir le jour J, prenez contact avec l'association : [toussurlepont@laposte.net](mailto:toussurlepont@laposte.net)

## DIMANCHE : PLONGEZ DANS NOTRE PATRIMOINE HISTORIQUE !

Les journées du patrimoine ont été créées en 1984 par le ministère de la Culture. À Guichen, les animations du cru 2017 vont se concentrer sur Pont-Réan et prolonger ainsi les festivités proposées pour les 250 ans du pont. De belles rencontres vous attendent !

### Comme autrefois !

Remontez le temps en vous baladant d'échoppe en échoppe au cœur du petit village d'artisans récréé pour l'occasion. Des passionnés de métiers anciens vous feront (re)découvrir des gestes parfois oubliés... Participez à la réalisation d'un ouvrage avec la dentelière, l'enlumineuse, le vannier ou le tisserand et assistez aux démonstrations du maréchal ferrant et du tissier !



### Quand l'Histoire se mêle à l'art

Toute la journée, les habitants de Pont-Réan, in-tarissables sur le village, vous offriront des visites commentées, saupoudrées d'anecdotes passionnantes. Et pour découvrir en images ce qu'était le bourg il y a plusieurs décennies, des photos anciennes seront exposées et commentées, elle aussi, par des spécialistes du patrimoine local.

Vous replongerez au 18<sup>e</sup> siècle en assistant à des querelles de mignons... Et au fil des heures, saynètes de théâtre et musique donneront le ton.

Vous voulez encore plus d'histoires ? C'est sur une toue amarrée près du Pont en scène, que Marcelline vous emportera, de sa voix douce et chantante, dans une autre époque.

Déjà sur place le samedi, l'association Coloc'art vous proposera une balade artistique autour de ses œuvres grand format et des peintres se produiront en direct. Vous-mêmes, visiteurs, vous pourrez vous initier au dessin au fusain... Un modèle vivant sera présent.

### Des animations sur réservation

Et si vous regardiez Pont-Réan d'un œil différent... Le kayak club organisera des "rand'eau nautiques" commentées sur la faune et la flore. Pensez à réserver au : 02 99 05 35 93, c'est gratuit ! Les départs sont prévus à 10h, 14h et 16h. Les enfants devront être accompagnés d'un adulte.

■ Le programme complet des animations du 16 et 17 septembre sera disponible dans les commerces de Guichen Pont-Réan mi-août et sur le site [www.guichenpontrean.fr](http://www.guichenpontrean.fr)



### Et aussi ...

**Les habitants de Pont-Réan se sont énormément investis dans la préparation de l'événement aux côtés de l'association *Tous sur le pont*. Les enfants des deux écoles de Pont-Réan interpréteront, sur le pont, les chants qu'ils ont appris pour l'occasion.**

## PATRIMOINE HISTORIQUE LE PONT DE PONT-RÉAN



### Le pont au Moyen-âge

**1695** - Un édifice formé de piles de pierres et de travées de bois existe déjà. Ce pont dépend de la Châtellenie de Bréal qui lève un droit de péage. Cette taxe sert à l'entretien des voies de communication et s'applique aux personnes, mais aussi aux animaux et aux marchandises. Elle donne le droit de "mettre le pied". À titre d'exemple, pour une charrette à bœufs il faut payer 2 sols, une charrette à cheval 1 sol (soit 0,28 €), un cheval ferré ou chargé d'un fardeau 8 deniers (soit 0,01 €), un bœuf, une vache ou un porc 5 deniers, une chèvre 4 deniers, une somme de blé 2 deniers, un mouton ou une brebis 1 denier, un âne 1 obole.

### Autour du pont actuel

**1767** - Le pont actuel, édifié par le Duc d'Aiguillon, Gouverneur de Bretagne, possède 9 arches, et sépare les communes de Guichen et Bruz. De Redon à Rennes, il n'y avait que 4 ponts sur la Vilaine. En démolissant l'ancien pont, de nombreuses monnaies romaines ont été retrouvées.

Vers **1829**, sur la route "royale" de 3<sup>e</sup> classe n°177 reliant Caen à Redon, des relais de poste sont établis. Ils sont situés à Pont-Réan, Guichen, Lohéac, Renac et Redon.

### Le nom Pont-Réan

Son origine est imprécise. Pour Paul Banéat, elle daterait de l'époque romaine. La pratique du péage pour l'entretien des voies était déjà instituée et connue sous le nom de *portorium*, terme maintenu par les seigneurs du pays. Une somme leur était *redue*, d'où découlerait les termes de *redevance*, puis *réance* et enfin *réan*. Réan est à rapprocher du mot *péan* signifiant *péage*, qui a donné son nom à la commune de Pont-Péan. Une autre hypothèse rapproche le mot *réan* du terme celtique *ran* qui signifie grenouille. Pont-Réan signifierait alors Pont aux grenouilles !

■ Contacts : [deshayes-joel@orange.fr](mailto:deshayes-joel@orange.fr) - [aphgpr.wordpress.com](http://aphgpr.wordpress.com)







# René Dominguez

## Un oiseau rare qui a le sens du partage

Ne vous fiez pas à son air rêveur lorsqu'il scrute l'horizon, la cime des arbres ou le ciel à la recherche d'un signe de vie animale ! René n'est pas seulement un doux observateur du biotope guichenaï, c'est aussi un homme de conviction avec les pieds sur terre, sur LA terre de notre campagne. Impliqué dans la vie locale, cet inconditionnel du partage est un actif qui sait se ménager des temps de pause au rythme des saisons. Aujourd'hui retraité, il accomplit toutes ses missions bénévolement et reste connecté... à Dame Nature, à la vie de notre Commune et aux nouvelles technologies.

### MINI BIO

1970

Découvre la chasse

1982

S'installe à Guichen

1998

Président des bécassiers de Bretagne

2000

Devient garde-chasse

2008

Premières animations dans les écoles

2012

Création de son site Internet

Être en contact avec son environnement est une seconde nature pour René Dominguez ! Originaire du Poitou, il travaille au grand air dès l'âge de 13 ans : pendant 5 ans, il accomplit les tâches d'ouvrier agricole, cultive les terres avec des chevaux et est bercé par le chant des oiseaux.

Sa découverte de la chasse à 23 ans, alors qu'il a emménagé dans les Landes, confirme sa passion pour le monde animal. Chasseur de petit gibier, il s'intéresse en particulier au développement harmonieux de la faune et de la flore dans les espaces naturels. Ainsi, la régulation des espèces, le respect de la chaîne alimentaire et la gestion des nuisibles deviennent des points essentiels à chaque sortie.

C'est à son arrivée à Guichen, en 1982, que les oiseaux entrent définitivement dans sa vie : René se spécialise dans la chasse à la bécasse. "La bécasse des bois est fascinante car elle ne ressemble à aucun autre oiseau, explique-t-il. C'est un oiseau migrateur qui passe l'été en Russie et qui est doté d'une vision exceptionnelle : elle couvre 360°." Lorsque René décrit une partie de chasse à la bécasse, il revit cette complicité avec son chien d'arrêt, cette symbiose avec la nature et sait transmettre la beauté de ces moments. "Ce partage chasseur-chien-bécasse me rend bien plus heureux que de la tenir prélevée dans ma main, raconte-t-il, ému." Cet état d'esprit, René l'applique aussi dans son investissement associatif. Il devient rapidement président des Bécassiers de Bretagne, association affiliée à Bécassiers de France. Ensemble, ils mettent en place le PMA (prélèvement maximum autorisé fixé à 30 bécasses par an et par chasseur) afin de protéger cet oiseau migrateur.

Si son histoire d'amour avec nos amis à plumes débute avec la bécasse, c'est une mésange qu'il nourrit dans son jardin à Guichen et qui vient se poser sur sa main pour picorer, qui lui donne le déclic. Pour assouvir sa soif de connaissance, René se documente. "Regarder les oiseaux est déjà satisfaisant, mais cette observation gagne en intérêt lorsqu'on sait où les chercher !"

Devenu spécialiste des oiseaux, ce qui compte ensuite pour René, c'est de partager sa passion : "cette activité est à la portée de tous !" À l'occasion de la première Semaine de l'Environnement organisée par

la Commune en 2008, il réalise une animation auprès des enfants des écoles de Guichen. Le lien est tissé ! Bientôt, les élèves de 14 classes participent avec entrain aux sorties, découvrent les espèces et leurs chants, suivent des traces de renards et sont sensibilisés aux bienfaits et méfaits de la nature. Cette réussite, René la savoure : "des dessins ou des collages d'enfants sur le thème des oiseaux décoraient les couloirs et les classes !" Associé à d'autres acteurs de la vie locale, René met en place des ateliers pour fabriquer des mangeoires et nichoirs et intervient également auprès de nos aînés à l'Ehpad de Guichen.

S'il regrette que ses projets n'aient pas tous abouti, René rebondit et continue à s'investir sur la Commune. Élève puis bénévole à l'Espace Numérique, il profite de ses acquis en informatique pour créer son site Internet. Illustré de nombreuses photos (dont il est l'auteur) et relatant ses sorties, le site invite les internautes à laisser leurs commentaires.

Au-delà de ses compétences de montreur d'oiseaux, René a bien d'autres cordes à son arc ! Membre des Faisos de paniers à Maure de Bretagne, il anime des ateliers de vannerie et enseigne la confection de paniers : le montage de la structure en châtaignier et le tressage en osier n'ont plus de secret pour lui !

Depuis 2000, il remplit bénévolement les fonctions de garde-chasse à Guichen. "Cette mission est une suite logique de mon parcours, j'attache une grande importance au respect des arrêtés préfectoraux, du règlement intérieur de l'ACCA\* et surtout de la sécurité." Toujours partant pour se rendre utile sur le terrain, il a récemment participé à l'inventaire des zones humides, une étape nécessaire dans le cadre de la révision du PLU communal. "Je suis bien dans ma commune car la municipalité a su garder des espaces verts, des arbres, déclare-t-il, et je suis fier de la montrer à mes amis. À proximité de l'Espace Galatée, par exemple, il y a 7 hectares de nature préservée."

Depuis juin 2017, avec Allison, animatrice de l'Espace Numérique, René organise des sorties "nature" à Guichen ou Pont-Réan un mercredi sur deux. La semaine suivante, ils animent un atelier et mettent en ligne les photos et une cartographie précise de la balade. Laissez-vous embarquer : c'est ouvert à tous !

\*Association Communale de Chasse Agréée.

Contact : 06 15 62 67 06 - <https://tamanoirs.jimdo.com/>



SPECTACLE COMMUNE

## Abeilles et bourdons



17 septembre  
16h  
Espace Galatée

"C'est aujourd'hui le grand jour ! La dernière petite reine du peuple des abeilles va enfin choisir, parmi tous les bourdons, celui qui deviendra son roi. Mais à la ruche, pas un bourdon ne plaît à la reine. Elle envoie alors ses alliés, les papillons, chercher un bourdon royal loin, là-bas, de l'autre côté de la plaine fleurie. Mais, pris dans une terrible tempête, les papillons se perdent dans un bois. C'est là qu'il vit, tranquille et solitaire. Qui ? Le beau bourdon des bois. Sa rencontre avec la reine est fulgurante, et l'amour immédiat, fusionnel..."

■ Réservation : 02 99 57 32 57

Tarifs : normal, 7€ ; réduit (scolaires, étudiants et demandeurs d'emploi) 3,50€. Billets en vente à l'Espace Galatée

## MÉDIATHÈQUE // ESPACE NUMÉRIQUE

# LA BIBLIOTHÈQUE CHEZ VOUS AVEC LE PORTAGE À DOMICILE

Connaissez-vous le portage de livres à domicile ?

**Le principe est simple ! Vous n'avez pas la possibilité de vous déplacer** (temporairement ou définitivement), mais vous avez toujours l'envie de lire : c'est la Médiathèque qui vient à vous ! Sa mission principale est en effet d'offrir un accès à la culture égalitaire pour tous. C'est donc logiquement que l'équipe de la Médiathèque propose, depuis quelques années déjà ce service gratuit.

Comment profiter de ce service ? Il faut adhérer à la Médiathèque (6€/an) et faire la demande du portage. Ghislaine, bénévole, se déplace ensuite chez vous, comme ici

chez Mme Rétif, pour se renseigner sur vos goûts et vous apporter une sélection de livres. Disponible et à l'écoute de vos envies, elle reviendra quand vous aurez terminé la lecture des livres en vous apportant un nouveau choix.



## L'ESPACE NUMÉRIQUE PRÉPARE SA RENTRÉE

C'est avec enthousiasme que l'équipe de l'Espace Numérique entame cette nouvelle année d'animation et vous attend au forum des associations, samedi 9 septembre de 10h à 12h30 pour vous présenter toutes les réalisations de l'an passé :

- la bouzine à ouèziaô, machine étrange réalisée par les façonners du numérique ;
- "Le Pourquoi Pas", jeu de société créé par les usagers, en partenariat avec la ludothèque ;
- et les réalisations autour de Minecraft, notamment la re-

production de notre Commune dans le célèbre jeu.

Venez également découvrir le programme des activités et vous inscrire pour suivre les ateliers : appel aux débutants, le meilleur moment pour commencer, c'est maintenant !



Horaires d'été de la Médiathèque et de l'Espace Numérique (du 11/07 au 04/09): mar 14h-18h30 (Espace Numérique fermé le mardi), mer 10h-12h30 et 14h-18h30, ven 14h-18h30, sam 10h-12h30

Fermeture d'été : du 1<sup>er</sup> au 19 août.

Réouverture de la Médiathèque le mardi 22 août à 14h

Réouverture de l'Espace Numérique le mercredi 23 août à 10h

Contacts :

>> Médiathèque de Guichen : 02 99 05 38 32  
mediatheque@ville-guichenpontrean.fr  
Site web : www.mediatheques-est.vhbc.fr

>> Espace Numérique : 02 99 57 31 25 - www.wikicyb.fr  
espacenumerique@ville-guichenpontrean.fr

RADIO LASER 95.9

## Radio Laser vous transmet de bonnes ondes

Burn out maternel ou professionnel, état de stress, questionnement sur le sens de sa vie... ces situations touchent de plus en plus de personnes, vous mêmes ou votre entourage les avez d'ailleurs peut-être déjà vécues...

Radio Laser aborde ces thématiques de plus en plus présentes dans notre société. Ainsi, chaque semaine, à travers différents rendez-vous, les animateurs radio explorent des disciplines qui peuvent vous accompagner dans votre recherche de bien-être.

Yoga, Tai Chi, sophrologie... à chacun sa méthode. Chaque lundi, Virginie Sautreuil, accompagnatrice de projets de vie, axe, elle, ses interventions sur le coaching en développement personnel. Elle vous livre des clés pour vous aider à découvrir des solutions en vous-même. "Pas facile de changer du jour au lendemain. Mais se poser les bonnes questions de manière bienveillante, aide concrètement à aller de l'avant".

Retrouvez sur Radio Laser, 95.9, à 7h45 et 12h20, tous les lundis, Virginie Sautreuil, coach en développement personnel à Bruz.

■ **Contact :** [laurent@radiolaser.fr](mailto:laurent@radiolaser.fr)

■ **Site :** [radiolaser.fr](http://radiolaser.fr)



CINEMA LE BRETAGNE

## Une programmation au rythme des saisons !

Passer une bonne soirée au ciné à Guichen en ce mois d'août, c'est possible ! Si le cinéma Le Bretagne réduit un peu la voilure sur sa programmation estivale, il promet un automne riche, diversifié et original !

"Se faire une toile", "aller au ciné", "voir un film"... Qu'importe l'expression ou le moment de la journée, la magie de la projection sur grand écran opère toujours ! Même au mois d'août ! C'est pour répondre à ces attentes que l'équipe du cinéma Le Bretagne vous accueille tout l'été : jusqu'au 14 août il sera ouvert le jeudi, vendredi et lundi soirs. Les séances reprendront leur rythme et horaire habituels dès le 16 août.

Puis, dès septembre, en plus de la programmation habituelle, place à la diversité grâce à différents partenariats ! Fin septembre, voyagez dans un fauteuil avec Clair obscur, l'association rennaise organisatrice du festival Travelling, et découvrez des films colombiens. Puis, le Gallo sera sur les écrans à l'occasion du festival Mil Goul. En octobre, notez 4 grands rendez-vous. En début

de mois, à l'occasion du festival Le Grand Soufflet, vous pourrez réviser vos classiques et voir ou revoir Le Bal, d'Ettore Scola. Puis, les amateurs de fantastique, d'imaginaire, seront ravis : le réseau des médiathèques proposera Les Animaux Fantastiques, film dont le scénario est très lié à la saga Harry Potter. Côté documentaire, vivez l'implication de jeunes de Seine-Saint-Denis dans un concours d'éloquence avec À voix haute. Enfin, le mois se terminera par deux fêtes : la journée mondiale du film d'animation le 28 octobre et une

nuit d'horreur pour la soirée Halloween. Vous retrouverez le programme détaillé du mois d'octobre dans le prochain *Reffet*.

### Horaires habituels

(dès le 16 août)

Lundi, mercredi et jeudi : 20h30 - minuit

Vendredi et samedi : 21h00 - minuit

Dimanche : 16h30 - minuit

Mardi : Fermé

■ [www.cinemalebretagne.com](http://www.cinemalebretagne.com)

02 99 34 42 14







## CANOË KAYAK CLUB DE PONT-RÉAN Une nouvelle équipe et des champions...

Le week-end du 13 mai, le CKC Pont-Réan se déplaçait sur le sélectif national de Descente Sprint à Tours. L'objectif : la qualification pour les Championnats de France qui se dérouleront à Metz en juillet prochain.

Challenge relevé pour la plupart ! Le club remporte 6 médailles en Bretagne : l'argent pour Louis Forgeard, en constante progression ; le bronze avec mérite pour Bruno Le Liard. Puis, chez les filles, un beau doublé de Elena Spindler et de Elodie Morin-Serot, qui se classent respectivement 2<sup>e</sup> et 3<sup>e</sup>. On les retrouvera sur la plus haute marche du podium en canoë biplace. Quant à Myriam Le Joncourt, elle réalise deux belles manches qui lui permettent de se classer 2<sup>e</sup> pour sa première année de senior !

Félicitations à tous les médaillés, ainsi qu'à Alexis Letellier, Pierre Deseuste, Baptiste Madic, Alexis Bouvier, Maxence Guiziou, Grégoire Caiveau, Thibault Ravarino, Sylvain Martineau et Lauriane Letellier pour leurs participations et leurs efforts ! Sans oublier Mickaël Le Solliec, le coach :

Next stop : sélectif National de Embrun et sélection pour les championnats du Monde junior !"

■ Contact : 06 81 67 48 64.

## DORN HA DORN La rentrée se prépare

L'association de culture bretonne Dorn ha Dorn sera présente au Forum des associations le 9 septembre prochain. Elle proposera à nouveau pour la saison prochaine des cours très variés.

**Musique traditionnelle** : les inscriptions sont ouvertes pour l'accordéon diatonique, la cornemuse, la bombarde, la guitare, l'atelier sonneurs et les ateliers d'ensemble.

Contact : 06 45 50 95 48

**Autres activités prévues** : danses traditionnelles adultes, chant du Pays Gallo (adultes), atelier danses enfants, broderie, breton (sous réserve d'un nombre suffisant d'inscrits), yoga du rire "les Goul benèses" (nouveau).

■ Contact : 06 74 54 40 34  
pierresauvetre57@gmail.com  
dorn.ha.dorn.free.fr

## COLOC'ART Les stages d'été

L'association Coloc'Art, propose des stages pour enfants et adultes, durant les vacances d'été, au local de l'association, rue du Cdt Charcot.

Stages enfants, arts plastiques/gravure, de 14h à 17h :

- Les 16, 17 et 18 août.
- Les 21, 22 et 23 août
- Les 28, 29 et 30 août

Tarif : 20€ l'après-midi et 20€ d'adhésion.

Stages adultes, gravure, de 10h30 à 17h.:

- Le 19 août : initiation gravure eau forte sur zinc et aquatinte.

- Le 25 août : cyanotype photo, végétaux, dessin, papier/tissu (procédé de photo)

- Le 26 août : technique de la linogravure [plaque perdue]

50€ la journée + 20€ d'adhésion.

■ Inscriptions : 06 84 37 23 81  
maelle.bastard@atelier-art-therapie.com  
<http://coloc-art.over-blog.com/2016/10/stage-gravure-adultes-2016-2017.html>



## LUDOTHÈQUE "RONDE DES JEUX"

### Quoi de neuf ?

Depuis le 13 avril dernier, jour de son assemblée générale, l'association La Ronde des jeux rebat les cartes ! 7 nouveaux coéquipiers ont rejoint le bureau composé de 9 personnes, ensemble ils comptent bien revisiter les règles du jeu pour dynamiser la ludothèque ! Première étape : des nouveautés... "Nous avons l'intention d'investir dans de nouveaux jeux, annonce Sylvie Jouin, la présidente, notamment pour les tout-petits." Ces achats compléteront la collection déjà bien fournie (3940 jeux), dont profitent les 220 familles adhérentes. "Nous allons aussi mettre en place un catalogue en ligne qui permettra aux adhérents de visualiser l'ensemble des jeux, avec leur fiche de présentation, ils pourront voir leur disponibilité et en réserver certains."

Deuxième étape : proposer des animations encore plus diversifiées "un festival du jeu, une formule Auberge espagnole, voici deux idées qui nous trottent dans la tête et que nous aimerions mettre en place".

D'ici là, l'équipe vous retrouvera le 5 novembre à l'Espace Galatée pour différentes animations autour du jeu. De 10h à 18h venez participer à une Escape room, la règle ? S'échapper d'une pièce en 30 min en résolvant des énigmes (à partir de 7 ans, ados et adultes - sur réservation - 10€), puis de 14h à 18h vous pourrez venir gratuitement découvrir les jeux coopératifs, de plateau, de motricité fine... "Et il n'y a pas de limite d'âge, précise Christine, salariée de la Ronde des jeux !".

Si vous êtes passionné de jeux et que vous voulez donner un peu de votre temps, les 15 bénévoles de l'association vous accueilleront avec plaisir.

■ Horaires : mer 9h30-12h00/15h30-18h, ven : 9h30-11h30/16h30-18h (9h30-11h30 pendant les vacances scolaires), sam : 10h-12h. Tarif : 25€ pour l'année et par famille. Contact : 02 99 65 11 68.  
[ludothèque.guichen@gmail.com](mailto:ludothèque.guichen@gmail.com)

## HALTE GARDERIE ET CRÈCHE PARENTALES

## Les Petits Mousses, nouvelle équipe, nouveaux projets

Les Petits Mousses, à Guichen, c'est la solution de garde collective pour les enfants de 2 mois à 6 ans. Garde régulière ou ponctuelle, ces accueils sont assurés par une équipe de professionnels qui a à cœur d'améliorer le service chaque année. Une association dynamique ! Tour d'horizon sur les activités 2016-2017 et les perspectives pour la rentrée.

Apprentissage, éveil, partage, pédagogie, hygiène, sécurité... les valeurs des Petits Mousses semblent être partagées par de nombreux Guichennais : sur l'année écoulée, 35 enfants ont été accueillis à la crèche et 64 à la halte garderie. Les bambins ont participé à des activités variées dans les domaines des arts (musique, peinture), de la vie quotidienne (cuisine, bricolage), de l'environnement (jardinage)... Et lors de la kermesse du 23 juin dernier, le temps fort de la fin de saison, les enfants ont pu côtoyer de très près les animaux de la ferme.

### Crèche / halte garderie, quelle différence ?

Si ces deux structures sont pilotées par la même équipe et proposent un mode de garde collectif, elles ne répondent pas aux mêmes besoins. A la crèche, l'accueil des enfants est régulier, les termes (jours, horaires...) sont fixés dans un contrat entre la famille et l'association. La halte garderie est un mode de garde occasionnel d'une journée continue maximum par semaine. Elle fonctionne sur réservation pour une période de garde fixe.

### Côté coulisse

Comme toute association, celle des Petits Mousses est gérée par un conseil d'administration. Au printemps 2017 le bureau a été en grande partie renouvelé et a élu un nouveau président, Mathieu Lucas. "Une nouvelle équipe de neuf personnes prend le relais, avec l'ambition de poursuivre les activités déjà mises en place et de développer de nouveaux projets, précise-t-il. L'organisation et l'accueil évoluent également. Grâce à l'appui de la mairie, un poste de directrice a été créé." Il a été attribué à Aurélie Leprince, éducatrice à la crèche depuis 12 ans. Elle assure les missions administratives essentielles à la vie des deux structures, coordonne l'équipe des 8 salariées et facilite les échanges avec le conseil d'administration. La création de ce nouveau poste s'accompagne de l'embauche d'une nouvelle éducatrice dans l'équipe de la crèche.

### Vivement la rentrée !

L'année 2017-2018 s'annonce donc prometteuse, tant sur l'organisation de l'accueil que sur les activités. À la crèche, les 20 enfants déjà inscrits pour la rentrée de septembre auront accès aux activités artistiques, musicales et sportives qui s'étofferont probablement au cours de l'année. Le 9 décembre, la traditionnelle fête de Noël réunira les familles à l'espace Galatée. Du côté de la halte garderie, il reste encore de nombreuses places disponibles. Vous recherchez un système de garde occasionnel pour votre enfant ? C'est le moment de contacter Les Petits Mousses !

43 rue de Fagues

Halte garderie parentale : 02 99 52 05 54.

Crèche parentale : 02 99 52 06 81

La ludothèque, un équipement culturel pour emprunter des jeux et favoriser les rencontres et les liens sociaux.

### En 1 clic !

Sur [www.guichenpontrean.fr](http://www.guichenpontrean.fr)  
> A tous les âges > de 0 à 3 ans : retrouvez les détails du fonctionnement des Petits Mousses côté crèche et côté halte garderie.





## En bref

### ATELIER MÉMOIRE Nouvelle saison

Pour sa 21<sup>e</sup> saison, le Comité local de promotion de la santé accueillera, à l'Espace Galatée, celles et ceux qui ressentent le besoin d'entretenir et de stimuler leur mémoire.

L'atelier mémoire a pour but de lutter contre les effets néfastes du vieillissement cérébral et de pallier les troubles de la mémoire. Les adhérents se retrouvent en groupe, une fois par semaine. La première séance se déroulera jeudi 5 octobre à Guichen, de 14h à 17h30. Il est possible de participer librement à une ou plusieurs séances avant de s'inscrire. Tarif : 30€ d'octobre à avril.

**Contacts animateur :**  
02 99 52 01 54/06 88 57 73 55

### ADS Bilan et projets

Lors de son assemblée générale en mai dernier, Action domicile services (ADS) a fait le point sur sa large gamme de services à domicile. En 2017, les 47 salariés ont effectué 40 411 heures de ménage, repassage, garde d'enfants, jardinage, aide aux personnes âgées,... chez les particuliers. 62 nouveaux adhérents ont pu bénéficier de ces services.

L'activité de l'association, en augmentation de 1% par rapport à 2016, se développer : cette année, les demandes d'intervention en jardinage ont permis la création d'un 2<sup>e</sup> poste à mi-temps.

Le prochain objectif d'ADS: adhérer à la charte de qualité des services à la personne.

**Contact : 02 99 57 39 87**  
ads.guichen@laposte.net  
http://ads-guichen.fr



## La braderie, le rendez-vous de la rentrée !

**Grandes affaires et petits prix ! La braderie annuelle du Comité des fêtes se déroulera le dimanche 3 septembre, à partir de 8h. Venez vendre, chiner ou flâner dans les rues de Guichen !**

Comme chaque année, les bénévoles du Comité des fêtes de Guichen organisent la braderie annuelle de l'association.

Envie d'offrir une deuxième vie à un objet que vous n'utilisez plus ? De proposer des jeux qui ont fait le bonheur de vos enfants quand ils étaient plus petits ? De faire de la place dans votre garde-robe ?... Pourquoi ne pas prendre place du côté des "bradeurs" ? Deux permanences d'inscriptions se dérouleront les 20 et 27 août, salle des Halles, de 9h à 12h. Pour réserver votre espace, n'oubliez pas de vous munir de votre pièce d'identité.

Vous n'avez rien à vendre, mais vous recherchez des meubles anciens, de la vaisselle, des jouets d'époque, de beaux livres anciens ou d'occasion, des bijoux ? Que vous soyez collectionneur ou simple amateur, vous pourrez chiner à la recherche de l'objet convoité ou de la bonne affaire. "Tout est prévu pour vous permettre de passer une belle journée, annonce Isabelle, vice-présidente de l'association. Pour que les enfants puissent se défouler, un manège et une structure gonflable seront installés. Et pour les petits creux, il y aura le choix : galettes-saucisse, frites, hot dog, crêpes et boissons diverses !"

**Contact : 06 67 47 04 04**  
comitedesfetes.guichen@orange.fr  
**Tarifs : 2€ le mètre linéaire pour les particuliers, 5€ le mètre linéaire pour les professionnels.**



## Les Théâtrucs : 2 troupes et peut-être un groupe adultes

En avril, les troupes des Théâtrucs donnaient leurs représentations annuelles pour clôturer la saison. En effet, cette année, ce n'est pas une mais deux troupes qui ont concrétisé leur travail en offrant deux spectacles très différents aux familles et autres spectateurs présents.

La première œuvre "Le cocon naturel", dirigée par Annie, présidente, a amusé l'assemblée. Cette pièce racontait l'histoire de ruraux et citadins que tout oppose, et qui finalement, se trouvent des points communs.

Dans la seconde pièce (plus contemporaine), placée sous la direction de Mariss, comédienne et nouvelle intervenante, elle dénonçait avec poésie et humour les problèmes environnementaux.

Des spectacles rendus possibles grâce à l'intervention de nombreux bénévoles lors des répétitions mais aussi pour la confection, le montage, le démontage, les décors... Les Théâtrucs reprendront leurs activités en septembre 2017. Il reste des places pour de jeunes comédiens à partir de 9 ans. Les répétitions de la troupe de Mariss auront lieu le mercredi de 15h à 17h à Pont-Réan et celle d'Annie, le vendredi de 19h45 à 21h45 à Guichen et Pont-Réan.

Compte-tenu des demandes, un cours adultes animé par Mariss pourrait être créé, un soir en semaine. Les personnes intéressées peuvent se manifester avant le forum des associations.

**Contact : Annie Marty au 06 31 61 09 16**

# Des fruits et légumes de toutes les couleurs

## La ferme maraîchère bio "Les Petits Bonhommes"

Dirigée par Samuel Pierin depuis 2016, la ferme Les Petits Bonhommes n'est pas une ferme comme les autres. Pas de bétail, pas de bâtiments d'exploitation, juste des champs et des serres, sur 1,5ha, pour cultiver des fruits et des légumes certifiés bio.

Située à La Lande de la Pigeonnais (au bout du chemin de la déchetterie de Guichen), la ferme Les Petits Bonhommes propose des produits bio en vente directe (ou sur Internet) tels que des fruits et légumes du moment. Mais pas seulement. Samuel est passionné par les recherches sur les variétés. "Je propose de découvrir une sélection de légumes rares, en plus des classiques et des petits fruits,



explique-t-il. Couleurs, formes et goûts sont au rendez-vous et les clients apprécient !" Vous pourrez ainsi préparer de

la purée de carottes jaunes, des chips aux pommes de terre rouges ou bleues... ou encore goûter aux 9 variétés de courgettes aux couleurs et formes étonnantes. "Je propose également mes légumes sous forme de panier. 2 formules au choix : soit vous composez vous-même votre panier, soit je m'en charge si vous préférez les surprises !" Avec toutes ses expérimentations, Samuel n'a pas fini de nous surprendre !

■ **Horaires sur place :**  
**mercredi 14h/17h et samedi 9h/12h**  
**Contact : 06 95 19 76 90**

## Pour le plaisir du goût !

### Du nouveau au magasin "Le goût du bio" !

**Sébastien Guillevic est le nouveau propriétaire du magasin "Le goût du bio", depuis mai dernier, suite au départ à la retraite de Murielle qui en aura été la gérante durant 8 ans.**

Le Rennais a commencé sa carrière en tant que gérant d'un magasin bio et épicerie fine à Carnac pendant 5 ans. Puis, il a travaillé dans un commerce de distribution spécialisé avant de reprendre "Le goût du bio". Les consommateurs soucieux de leur santé et de l'environnement y trouveront entre autres toute une gamme de produits en vrac, tels que du riz, des pâtes,

du quinoa, des lentilles, des céréales, des biscuits, du sucre, des graines, des fruits secs... "Mon premier objectif, c'est vraiment de développer l'offre en vrac afin de faire découvrir les nouveaux produits à des tarifs raisonnables tout en achetant la quantité désirée et en réduisant les déchets," confie Sébastien. "Le rayonnage présente un grand choix d'aliments frais locaux : des fruits et légumes, du lait (vache, chèvre...), des huiles, des bocaux, des denrées sans gluten, de l'épicerie sèche ainsi que des thés, cafés, compléments alimen-

taires...", ajoute-t-il. Des œufs, du poulet fermier (sur commande), et du pain frais sont également en vente dans votre libre service tout près de chez vous.

Les cosmétiques ont aussi leur place dans les rayons. Une naturopathe pourra même être présente (sur RDV). Elle vous conseillera également sur l'alimentation...

■ **Contact : 09 62 60 77 42.**  
**36 rue du Maréchal de Lattre de Tassigny (parking intérieur). Horaires : du mar au ven de 9h30 à 13h et de 14h30 à 19h30. Le sam journée continue. Carte de fidélité offerte.**

## "Moustaches en herbe" garde vos animaux à domicile

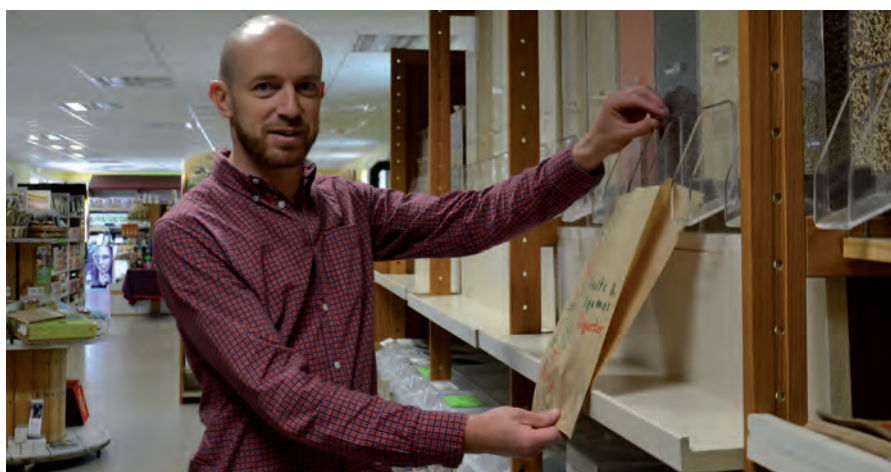


Depuis plus de 8 mois, Mélania Lemarchand s'est installée en tant qu'auto-entrepreneur pour s'occuper de vos animaux, pendant votre absence.

Passionnée d'animaux, Mélania possède 1 chien, 5 chats, et 1 lapin ! Et elle en connaît un rayon sur les moustachus auxquels vous tenez tant ! "Le week-end, pendant les vacances, les jours fériés ou en cas d'urgence, je peux intervenir une ou deux fois par jour à domicile (jusqu'à 30 km autour de Guichen) pour m'occuper d'animaux", explique Mélania. Ses prestations ? Les promenades, les jeux, les soins d'hygiène et médicaux, sans oublier les câlins !

La jeune femme détient un certificat de capacité lié aux animaux de compagnie (CCAD) ainsi qu'un diplôme de secourisme canin et félin (chiens, chats et nouveaux animaux de compagnie comme les lapins ou les rongeurs).

■ **Contact : 06 40 64 54 73.**  
**melanie@moustachesenherbe.fr**





**Extraits du Conseil du 27 juin 2017**

Retrouvez les compte-rendus complets en Mairie ou sur [www.guichenpontrean.fr/ Vie municipale](http://www.guichenpontrean.fr/Vie_municipale) > Conseil municipal  
> Les élus et les compte-rendus des conseils municipaux

Restauration scolaire : mutualisation de la fabrication des repas avec la commune de St Senoux

La Commune de St Senoux a demandé à Guichen, par l'intermédiaire de la cuisine centrale, de fabriquer les 200 repas journaliers de son restaurant scolaire, à compter du 1<sup>er</sup> septembre 2017.



**Une demande validée**

L'équipe de cuisine, grâce à l'agrandissement de ses locaux, est désormais en capacité de produire jusqu'à 1500 repas journaliers. Actuellement, environ 900 y sont préparés quotidiennement. La mutualisation étant techniquement réalisable, Guichen a accepté la demande de St Senoux. Les deux communes ont donc signé une convention de partenariat. Convention qui fixe, notamment, le prix de vente des repas à 3,76€ HT du 1<sup>er</sup> septembre au 31 décembre 2018.

Cette prestation sera assurée jusqu'à ce que la capacité de production du restaurant scolaire soit atteinte, la priorité étant donnée aux enfants scolarisés à Guichen.

**Assujettissement à la TVA (taxe sur la valeur ajoutée)**

L'acceptation de cette mutualisation entraîne le dépassement du seuil fixé par le Code Général des Impôts qui exonérait la Commune en matière de TVA sur "la livraison de biens neufs fabriqués en vue de leur vente". La commune de Guichen est donc désormais assujettie à cette taxe pour la vente de repas à la commune de St Senoux mais aussi, entre autre, aux enfants de l'accueil de loisirs, de la crèche, du Centre psychothérapeutique pour enfants et adolescents. En revanche, Guichen demeure exonérée de TVA pour les ventes de repas aux élèves des écoles maternelles et élémentaires de Guichen et Pont-Réan. Il est important de noter que les tarifs des repas resteront inchangés jusqu'au 31 décembre 2017, la Commune ayant choisi de prendre en charge le supplément lié à la TVA.

Appel à projet : dynamisme des bourgs ruraux et des villes en Bretagne .....

La Commune vient de répondre à un appel à projet sur la thématique "Dynamisme des bourgs ruraux et des villes en Bretagne". Un dispositif nouveau, lancé par la Région en partenariat avec l'État, l'Établissement public foncier de Bretagne et la Caisse des dépôts et consignations. L'objectif ? Soutenir, sur plusieurs années, des programmes globaux d'attractivité des centres-villes et des bourgs.

**Si notre candidature est retenue, de quoi la Commune bénéficiera-t-elle concrètement ?**

Si nous obtenons une réponse positive, la Région subventionnera une part importante d'une étude visant à définir une stratégie de reconquête durable de l'attractivité de nos centres. Ce soutien financier, alors que la vitalité des centres de Guichen et de Pont-Réan constitue une de nos priorités politiques, serait extrêmement positif.

L'intérêt d'une analyse de ce type réside dans la diversité des axes travaillés. L'étude abordera en effet l'ensemble des problématiques qui contribuent au dynamisme des cœurs de ville : le renforcement du lien social, le dynamisme des activités économiques, l'habitat, le cadre de vie, l'accessibilité, la mobilité, la circulation. Au final, il en ressortira un vrai projet urbain. Cette

étude nous permettra alors d'élaborer un plan d'actions, actions que nous pourrions intégrer à notre plan pluriannuel d'investissements et qui pourraient elles aussi être subventionnées.

**La Commune a-t-elle déjà des pistes pour redynamiser ses centres ?**

Effectivement. A Guichen, nous souhaitons réinventer un pôle culturel autour de l'Espace Galatée et de la nouvelle Médiathèque qui se situera dans l'ex bâtiment Ecopôle ; nous voulons maintenir, voir développer le commerce de centre-ville alors que les grandes surfaces commerciales souhaitent déménager à la Courtaínas ; nous envisageons la construction de plusieurs nouveaux bâtiments mêlant habitat et commerces ; enfin nous avons pour projet de retravailler certains axes de circulation et des zones de stationnement.

Du côté de Pont-Réan, nous réfléchissons à la mise en œuvre d'un projet intégrant les besoins liés aux loisirs, aux stationnements, à l'accueil d'événements... Nous aimerions également augmenter l'offre commerciale et de services de santé ; et pour finir nous réfléchissons à une stratégie efficace qui placerait le centre bourg de Pont-Réan comme pôle commercial de proximité répondant à l'augmentation de la population de Pont-Réan.

## S'unir pour réussir

### Notre Commune reconnue pour son dynamisme et sa croissance

Le dispositif dit « Loi Pinel » vise depuis 2014 à relancer le marché du logement et plus particulièrement celui du locatif.

Son objectif est de soutenir l'offre de logements à loyer modéré dans les zones de tension et ce, grâce à l'investissement des particuliers. Cet investissement privé est favorisé par des mesures de défiscalisation intéressantes sous réserve de louer un nouveau logement à un loyer encadré à un locataire à revenu modéré. Pour les locataires, c'est donc l'opportunité de voir plus d'offres de logements récents à des loyers attractifs et ce, dans des secteurs où la demande est forte.

La loi réservait jusqu'à maintenant le dispositif aux grandes villes. Depuis la loi de finance 2017 les communes de plus de 5000 habitants caractérisées par des besoins particuliers en logements locatifs liés à une dynamique démographique ou économique particulière peuvent également obtenir l'agrément.

Ces critères se vérifient sur Guichen, notre population croît et le nombre d'emplois sur le territoire a augmenté de plus de 2,7% par an entre 2008 et 2013 [critères d'obtention du dispositif].

Nous avons donc demandé aux services de l'Etat que le dispositif Pinel soit étendu à notre commune.

C'est désormais chose faite. Ceci devra donc permettre de voir la qualité et la quantité de l'offre de logements locatifs privés renforcées et ce, au bénéfice de foyers à revenus modérés.

### Vers un nouveau changement des rythmes scolaires ?

Il n'aura guère fallu plus d'un mois au nouveau gouvernement pour ajouter une nouvelle modification à l'organisation des rythmes scolaires. Si la semaine des 5 jours reste la règle, la possibilité offerte aux communes qui le souhaitent de déroger à ce dispositif pour revenir à des semaines de 4 jours est assez largement ouverte.

La refondation de l'école repose sur un triptyque : semaine de 5 jours d'école pour favoriser les apprentissages, alternance régulière des semaines scolarisées et de vacances (nous en sommes malheureusement encore bien loin) et nouveaux programmes, qui viennent juste d'entrer en vigueur.

Que l'on soit pour ou contre, les effets d'une telle réforme ne peuvent se voir que sur des échéances longues et doivent bénéficier d'un vrai suivi –évaluation sur les apprentissages de bilans d'ensemble entre les enseignants, les familles et les collectivités.

Bref, tout ce qui ne se fait pas.

Si le dispositif que nous avons mis en place sur notre commune est maintenu pour 2017/2018, nous n'avons aucune visibilité sur l'avenir puisque nous sommes tributaires de bilans partiels de l'Education nationale et de financements qui s'annoncent fragiles. Et la pseudo-liberté qui semble accordée aux communes n'est au fond animée que par un objectif d'économies.

Bref, nous avons le sentiment qu'un grand gâchis se profile.

A laisser se transformer l'école de la République en l'école des communes, le risque est de voir les inégalités se creuser plus rapidement, plus fortement et encore plus tôt dans la vie.

Ce n'est pas ce que nous voulons pour nos enfants.

**Les élus du groupe majoritaire**

## Guichen Pont-Réan, c'est à vous !

### 2017, bilan mi-mandat de la Majorité

#### 3-Hors programme électoral, triste réalité: urbanisation, PLU...

Notre commune est en train de perdre son âme rurale pour devenir une ville moyenne.

#### On nous dira que "c'est grandir ou mourrir".

L'urbanisation de La Massaye a débuté, détruisant un cadre naturel exceptionnel. Les terrains vendus 160 € le m<sup>2</sup> sont tellement peu fonctionnels que certains constructeurs renoncent à y construire leurs modèles type. Le coût de construction sera donc inaccessible aux jeunes ménages. Quel était l'argument du Maire?

#### La Massaye devait permettre de remplir les écoles de Pont-Réan.

Nous avons proposé de modifier la carte scolaire. On nous avait répondu que ce n'était pas possible.

Pourtant, dès septembre 2017, la carte scolaire est revue pour éviter la fermeture d'une classe à Pont-Réan. Une fois de plus, le temps nous donne raison.

#### La SADIV, aménageur choisi par la majorité, vient de faire

l'objet d'un rapport de la Chambre régionale des comptes. La Chambre s'interroge sur le devenir de la SADIV: "Le déficit de productivité, les difficultés de financement et plus globalement l'absence de stratégie financière, peuvent remettre en cause la continuité de l'exploitation de la SADIV". Alors qu'en sera-t-il du million d'euros que la SADIV doit reverser à la commune?

#### Est-ce encore le contribuable qui paiera, comme il l'a déjà fait, au travers du Département qui a "refinancé" la SADIV à hauteur de 2,5 millions d'euros en 2016 ?

Le Maire a dit en conseil municipal :

*"Je ne dors pas bien à cause de la Massaye" et "Je ne serais pas là pour voir la fin".* Nous nous serons là! Vous aussi! Et c'est ensemble que nous devons assumer les choix faits par d'autres...

**Michèle Motel, Hélène Le Bars, Pierrick Auffray** Suivez-nous sur facebook : [www.facebook.com/guichenpontreancestavous](http://www.facebook.com/guichenpontreancestavous) NB : Nos interventions au Conseil municipal en vidéo sur le blog [http : guichenpontreancestavous.fr](http://guichenpontreancestavous.fr)

Contact : [guichenpontreancestavous@orange.fr](mailto:guichenpontreancestavous@orange.fr) - 06 88 56 70 46

## Guichen Pont-Réan, Dynamique et Solidaire

La commune a répondu à l'appel à projet "dynamisme des bourgs ruraux et des villes en Bretagne" piloté par la région Bretagne. Si la commune est retenue, elle pourra percevoir des aides financières pour faire ou compléter les études sur les centres bourgs de Guichen et Pont-Réan. Nous sommes favorables à cette démarche. Nous espérons avoir une étude globale sur les centres bourgs.

Depuis de nombreuses années, nous militons pour avoir une vue à long terme sur l'aménagement des bourgs et non pas au cas par cas. Après cette première étape, la commune pourra répondre à la deuxième partie du projet qui concerne la partie opérationnelle avec, à la clé, des aides possibles pour le financement d'équipements communaux qui serviront à l'ensemble de la population.

Ces appels à projet ont pour vocation de redynamiser les centres villes et répondre aux besoins des habitants dans leur vie quotidienne.

L'année sportive vient de se terminer avec de bons résultats pour les clubs et compétiteurs de Guichen Pont-Réan. Nous leurs souhaitons une bonne trêve estivale ainsi qu'à vous tous.

**Les élus de la liste "Guichen Pont Réan Dynamique & Solidaire" Daniel Leport, Béatrice Lambert et Thierry Pressard**



Vous souhaitez VENDRE, ACHETER, ESTIMER  
GRATUITEMENT votre bien ?



Contactez votre conseiller indépendant près de chez vous  
et confiez lui votre projet immobilier en toute sérénité !



**Frédéric Ruelland**

Spécialiste sur le secteur de Guichen

Tél : 06 08 01 74 34  
frederic.ruelland@safati.fr



www.safati.fr

Entretien espaces verts

**Jaime Faisca**



**Tonte, taille haie,  
entretien de massifs,  
débroussaillage, désherbage,  
nettoyage,  
ponçage et peinture**

[50% de réduction  
d'impôts]

servicesfaisca@gmail.com

06 28 28 96 42

**Cheminel Plomberie**



**Plomberie  
Chauffage  
Sanitaire**

**Neuf - extension - rénovation  
Installation, dépannage, entretien**

35580 Guichen - contact@cheminelploMBERIE.fr

Tél 02 23 45 68 97 / 06 37 54 81 62

**Allo** Anne-laure & Stéphane DERRIEN



**Taxi**



Véhicules de 5 à 9 places.

Médical et Privé / Gares et Aéroports

**Guichen**

**06 08 83 01 10**

La Provostais 02 99 57 36 05 - Site:allotaxi.guichen.free.fr

**jardinerie E.Taillard**

*Jardinerie et nutrition animale depuis 1938*

- Nutrition animale
- Produits agricoles
- Jardinage biologique et écologique
- Plants, semences, légumes, fleurs...



**Jardinerie Emmanuel Taillard**  
2, rue du Domaine de la Massaye  
35580 Pont Réan - Tél. 02 99 42 21 69  
jardinerietaillard@orange.fr



**Hervé BAGOT**  
Agent RENAULT

Vente, réparation toutes marques

Atelier Carrosserie - Peinture

Dépannage Remorquage 24/24h et 7/7j

GARAGE BAGOT SARL  
22 Rue Louis Ampère - VALONIA  
35580 GUICHEN

Tél. : 02 99 57 03 01 - Port. : 06 85 02 51 41  
Fax : 02 99 57 30 28  
garage.bagot35@orange.fr

**DUOVAC**

**Aspirateur Centralisé**  
Maisons neuves ou existantes

Jean-Charles GALBRUN  
Distributeur Duovac  
28 La Gare - 35580 Guichen  
jc.galbrun@energosc.fr  
06 59 44 72 15

www.duovac.fr



**aysage - Elagage**  
Création & Entretien

**06.33.29.00.17** 35580 GUICHEN  
mail: martinel.p-e@orange.fr SIRET: 534 017 314 00012

# Contacts et informations utiles

## Mairie

Tél. : 02 99 05 75 75

Fax : 02 99 05 75 76

www.guichenpontrean.fr

accueil@ville-guichenpontrean.fr

Horaires	matin	après-midi
lun-mar-mer-ven	8h30 - 12h	14h-18h
jeudi	8h30 - 12h	Fermé au public
samedi	9h - 12h	Fermé

**Fermée à 17h, du 24/07 au 18/08.**

**Fermée le 19/08**

## CULTURE

### Espace Galatée

Permanences : lun de 13h30 à 17h et du merc au ven de 9h à 12h et de 14h à 17h30 ; le sam de 9h à 12h. Fermé le mardi. Tél : 02 99 57 32 57.

espacegalatee@ville-guichenpontrean.fr

### Médiathèque de Guichen/Espace Numérique

A l'Espace Galatée. Horaires : mar 16h30-18h30, merc 10h-12h30/14h-18h30, vend 16h30-18h30 et sam 10h-12h30. Tél : 02 99 05 38 32.

mediatheque@ville-guichenpontrean.fr

www.mediathèques-est.vhbc.fr

### L'Espace Numérique

Le programme des animations est disponible auprès de la Médiathèque et de l'Espace Numérique.

Tél : 02 99 57 31 25. www.wikicyb.fr

espacenumerique@ville-guichenpontrean.fr

### Bibliothèque Pont-Réan

Permanence le merc de 16h à 17h30, le ven de 16h30 à 17h30 (sauf vacances scolaires) et le sam de 10h30 à 12h30. Tél: 02 99 22 06 93 (aux horaires d'ouverture) ou 02 99 42 23 21/06 76 84 18 01.

bibliopontrean@gmail.com

## SERVICES DIVERS

### Déchèterie à La Pigeonnais

La déchèterie n'est pas un service communal. Ouverture du 1<sup>er</sup>/04 au 31/10, lundi et mercredi de 14h à 18h, vendredi et samedi de 9h à 12h et de 14h à 18h. Fermeture à 17h, du 1<sup>er</sup>/11 au 31/03. Tél : Smictom 02 99 57 04 03.

### Ordures ménagères :

La collecte des divers déchets s'effectue le mercredi matin à partir de 5h30 (sauf jours fériés).

Tél : Smictom 02 99 57 04 03.

### Agence postale communale

de Pont-Réan : 02 99 42 23 23. Fermée le vendredi après-midi. Ouverte le lundi, mardi, mercredi et jeudi de 15h à 18h et le samedi de 10h à 12h.

### La poste de Guichen

Professionnels : 36 34.

Particuliers : 36 31.

### Dépannage électrique 7J/7

Richard Le Neindre : 06 82 87 31 96.

Thierry Quintin : 06 31 22 29 42.

### Dépannage plomberie chauffage 7J/7

Guillaume Vivier : 06 81 39 06 58

## LOISIRS

### Clad/UFCV - Mairie de Guichen

Responsable local d'animation :

M. Raguenez - 02 99 57 05 82

Coordonnatrice administrative :

C. Antoine - 02 99 57 06 43

Animation enfance :

M. Gourlay - 02 99 57 05 81

Accueil de loisirs l'Île Ô Mêmes et

accueil périscolaire Jean Charcot :

02 99 57 33 94

Accueil périscolaire Les Callunes :

02 99 57 05 71

Accueil périscolaire M. Greff :

02 99 42 25 26.

### Ludothèque

Permanences : mer. 10h à 12h et 15h30 à 18h, ven. 9h30 à 11h30 et 16h30 à 18h (sauf pendant les vacances scolaires), sam. 10h à 12h.

Tél : 02 99 65 11 68

### Maison des associations

43 rue de Fagues.

### Salle Henri Brouillard Pont-Réan

Permanence samedi de 9h à 12h

Tél : 02 99 42 29 42

## INFOS DIVERSES

### Point accueil emploi : les horaires

Lun et mer de 9h à 12h et le mardi, jeu et ven de 9h à 12h et de 14h à 16h30 sur RDV.

Contact : 02 99 57 00 09.

Mission locale (1<sup>er</sup> RDV) : 02 99 57 05 85.

### Centre d'appel dépannage Enedis numéro d'urgence (24h/24) :

09 726 750 35

### Nouvelle psychologue clinicienne

Julia Normand s'est installée au 44 rue de Fagues.

Contact : 06 18 74 18 00.

### Enquête INSEE

Une enquête statistique sur l'emploi, le chômage et l'inactivité aura lieu du 11 au 26 septembre 2017. Les ménages recevront un courrier d'un enquêteur de l'INSEE. Ce dernier se rendra dans chaque foyer muni d'une carte officielle afin de les interroger.

## PERMANENCES ADMINISTRATIVES



### Caf

En Mairie, le lundi de 9h à 12h, sauf vacances scolaires.

### Architecte conseil

En Mairie, sur RDV au 02 99 05 75 75.

### Conciliateurs de justice

Les jeudis 31/08 et 14 et 28/09, de 9h à 12h, à la Mairie de Guichen, sur rendez-vous.

Contact : 02 99 05 75 75.

### Espacil - Agence la Brétilienne

Tous les vendredis de 9h à 12h à la Mairie Sans rendez-vous. Contact : 06 30 12 12 59

### Député : Gaël Le Bohec

contact : lebohec.depute@gmail.com

### Conseillers départementaux Mme Motel et M. Morazin

Tous les 1<sup>ers</sup> samedis du mois, de 10h30 à 12h, à la Mairie.

## ÉTAT CIVIL



15

naissances



3

décès



4

mariages

### Décès du 27/04 au 23/06/2017 :

Frédéric Haentjens, Monique Marais veuve Bertin, Paul Le Bout.

**Mariages :** Sylvain Helleux et Anne Cécile Dubée, Le Dallic Ronan et Aude André, Noël Richebracque et Pascale Guérard, Mathieu Priour et Elise Bellanger.

## SANTÉ



### Médecins

#### Maison médicale de Guichen :

Dr Bochet, Théaudin, Roger, Gloaguen et Mouillat : 02 99 57 00 84

#### Pont-Réan :

Dr Le Bras : 02 99 42 25 65

#### Maison médicale de Messac : 02 99 92 36 94

Le centre se trouve au 64 avenue de la gare à Messac après avoir passé la Vilaine et la voie de chemin de fer. Ouvert le week-end.

### Sage-femme

Mmes Couëpel et Philippe : 02 90 84 89 61

### Permanences des pharmacies

06/08 : du Vert Buisson, Bruz : 02 99 52 51 10

13/08 : Maguero, Chartres-de-B : 02 99 41 28 29

15/08 : du Vert Buisson, Bruz : 02 99 52 51 10

20/08 : Mercier, Bruz : 02 99 57 13 14

27/08 : Piton-Spear, Chartres-de-B : 02 99 41 21 24

03/09 : Bertrand et Riou, Bruz : 02 99 52 60 56

10/09 : Rimbault, Pont-Réan : 02 99 42 21 94

17/09 : Clech, Guichen : 02 99 57 30 36

24/09 : de Bretagne, Bruz : 02 23 52 68 96

01/10 : Rousseau, Bruz : 02 99 52 61 08



# Agenda

## Août

### A dimanche au canal à Pont-Réan

**Dimanche 6 août à partir de 12h**

A l'étang de la Bodrais puis sur la cale de Pont-Réan

Contact : 02 99 05 75 75

### Chantier participatif "Le coteau fertile"

**Du 6 au 18 août**

Eco-contruction à partir de sanitaires du futur camping du Coteau

18 rue Crotigné // Contact : 07 52 04 58 90

### Exposition de voitures Américaines

**Dimanche 20 août de 10h à 13h**

A proximité de la cale de Pont-Réan // Contact : 06 81 32 67 75

### Séance de Qi Gong en extérieur

**Mardi 22 août de 18h30 à 20h**

La cale de Pont-Réan // Contact : 06 32 29 26 71/06 11 76 42 48

### Judis des contes au Boël - C<sup>ie</sup> Contes et merveilles

**Jeudi 24 août à 15h30 - 6€ à partir de 7 ans**

A proximité du restaurant Marin'Boël // Contact : 02 99 42 25 69

## Septembre

### Inscription au Salon des arts Christiane Delfau 2018

**Du 1<sup>er</sup> septembre au 15 octobre 2017**

Espace Galatée // Contact : 02 99 57 32 57

### Braderie du Comité des fêtes de Guichen

**Dimanche 3 septembre à 8h**

Dans les rues // Contact : 06 67 47 0404

### Forum des associations de la Commune

**Samedi 9 septembre de 10h à 16h**

Espace Galatée // Contact : 02 99 57 32 57

### Comice agricole du canton de Guichen

**Samedi 9 septembre à 9h**

Extérieur de l'Espace Galatée // Contact : 06 61 18 31 26

### Don du sang de l'amicale des donneurs de sang

**Jeudi 14 septembre de 9h30 à 12h30 et de 15h30 à 19h**

Espace Galatée // Contact : 06 72 82 15 64

### 250 ans du pont et journée du patrimoine

**Samedi 16 et dimanche 17 septembre (prog p 14/15)**

La cale de Pont-Réan // Contact : 02 99 05 35 93

A dimanche au canal

A DIMANCHE  
AU CANAL !



PIQUE-NIQUE  
GÉANT

LE LONG DES CANAUX  
DE BRETAGNE

6 AOÛT 2017

**DIMANCHE 6 AOÛT**

**à partir de 12h**

**à l'étang de la Bodrais**

**puis sur la cale de Pont-Réan**

Contacts : 02 23 47 02 09

### Exposition de voitures Américaines

**Dimanche 17 septembre de 10h à 13h**

A proximité de la cale de Pont-Réan // Contact : 06 81 32 67 75

### Spectacle "Abeilles et bourdons" par la Cie Nid de coucou

**Dimanche 17 septembre à 16h**

Espace Galatée // Contact : 02 99 57 32 57

### Formations de Vallons Solidaires

**Les 21 et 28 septembre à 18h30**

Réaliser son affiche et son flyer

Maison des associations // Contact : 07 61 20 87 01

### Soirée festive pour un lycée à Guichen

**Vendredi 22 septembre à partir de 19h**

Pour plus d'infos, suivez la page facebook : un lycée à Guichen

### Réunion publique : bilan à mi-mandat

**Mercredi 27 à 19h**

Espace Galatée // Contact 02 99 05 35 93

### Bourse aux vêtements d'Aux bonnes affaires

**Samedi 30 septembre de 9h à 16h**

Salle des Halles // Contact : 02 99 05 87 55

## Octobre

### Rando VTT du VTT club de la Vallée du Boël

**Dimanche 1<sup>er</sup> octobre à 8h**

A Pont-Réan // Contact : 06 32 65 28 76

### Salon Ile et Bio de Culture Bio

**Samedi 7 et dimanche 8 octobre de 10h à 19h**

Espace Galatée et alentours // Contact : 02 99 52 02 90

### Journée citoyenne à Guichen

**Samedi 14 octobre de 8h30 à 12h30**

Ramassage de détritus et ateliers sur inscription (plantations d'arbres fruitiers, fabrication de nichoirs à oiseaux, confection d'hôtels à insectes, nettoyage de tags).

RDV en Mairie // Contact : 02 99 05 35 93

**Dimanche 17 septembre à 16h**

Spectacle

### ABEILLES ET BOURDONS

Nid de coucou

Espace Galatée

"C'est aujourd'hui le grand jour ! La dernière petite reine du peuple des abeilles va enfin choisir, parmi tous les bourdons, celui qui deviendra son roi. Mais à la ruche, pas un bourdon ne plaît à la reine. Elle envoie alors ses alliés, les papillons, chercher un bourdon royal loin, là-bas, de l'autre côté de la plaine fleurie..."

A partir de 5 ans - Durée 40mn

Sur réservation au 02 99 57 32 57

