

Reflet

La revue municipale de Guichen•Pont-Réan



EHPAD

Prendre du bon temps grâce aux animations

Page 6 **Actualité**
23 septembre :
La journée
de la marche

Page 14 **Portrait**
Olivier Gicquel,
l'orfèvre de vos
soirées festives

Page 19 **Association**
Basket : Nouvelle saison
sous le signe du dynamisme
et de l'ambition !

Sommaire



P.6
Actualité
La journée
de la marche :
bon pied, bon œil !



P.8
Actualité
La rentrée des activités
enfance-jeunesse
avec le Clad

P.9
Dossier
Ehpad :
prendre du bon temps
grâce aux animations



P.14
Portrait
Olivier Gicquel,
l'orfèvre de vos
soirées festives



P.20
Association
Les Petits Bouchons :
se faire des copains
entre 0 et 3 ans !



P.18
Association
Ateliers culturels
et artistiques : les
Petits Rats d'Arts
grandissent...



P.22
Environnement
Récupérer, stocker
et utiliser l'eau de pluie,
c'est malin !

Edito

Culture : une nouvelle page s'écrit

Portée par des équipes particulièrement investies, l'offre culturelle municipale grandit, s'étoffe et se diversifie au fil des années.

Rencontres d'auteurs, animations, ateliers... proposés par la Médiathèque et l'Espace numérique, mais aussi spectacles, concerts, expositions... nous souhaitons proposer une programmation large et éclectique qui réponde aux attentes de chacun d'entre vous. Notre volonté est de vous faire partager des moments magiques, de vous entraîner vers des rencontres insolites et de vous initier à des expériences nouvelles... le tout à des tarifs accessibles !

Charlotte Bihel, responsable de la programmation culturelle, vient tout juste de boucler la saison 2019 et je peux vous assurer qu'elle laisse présager des moments riches en émotions ! Souvent drôles, parfois musicales ou colorées de teintes intimistes, les performances artistiques à venir vous réservent de belles surprises... !

Coté Médiathèque-Espace Numérique, nous travaillons sur un projet de grande envergure : le déménagement vers un Écopôle réaménagé et agrandi au 2^e semestre 2020 ! Un joyeux mélange - minutieusement classé ! - de livres, de magazines, de CD et DVD, de supports et d'outils numériques, de jeux (avec l'accueil de la ludothèque associative La Ronde des jeux)... prendra sa place sur près de 1200 m². Avec 800 m² dédiés à la lecture, contre 250 m² aujourd'hui, vous pourrez profiter d'un espace très agréable, avec une vue sur la nature environnante, et surtout d'un fond documentaire élargi. Les coins détente, en intérieur comme en extérieur, seront autant de lieux d'échanges autour de nouveaux ouvrages, jeux vidéo, films ou supports numériques. L'Espace Numérique, aujourd'hui dans un endroit à part, trouvera sa vraie place, ouvert sur l'espace lecture ! Les passerelles entre les deux entités deviendront alors évidentes : dans un livre, l'auteur évoque un plat traditionnel africain qui attise vos papilles ? À quelques pas du fauteuil sur lequel vous êtes confortablement installé, vous pourrez, en deux clics sur une tablette ou un ordinateur, trouver la recette ! Cet espace public numérique sera également le lieu privilégié sur la Commune pour réaliser vos recherches documentaires dans le cadre de vos études ou encore



appréhender de manière ludique et concrète, au travers d'animations, les usages et les technologies (découverte des réseaux sociaux, fonctionnement d'un ordinateur...). Enfin, les animations et expositions auront, elles aussi, le droit à un espace rien que pour elles.

Ouverte au plus grand nombre sans prétention, cette nouvelle médiathèque se voudra conviviale, vous aurez sans nul doute plaisir à y passer et surtout à vous y poser un moment !

Je finis ces lignes en insistant sur le fait que les associations, par la diversité, la richesse et la qualité de leurs activités, complètent l'offre culturelle sur Guichen Pont-Réan avec beaucoup de dynamisme. Au travers de leurs manifestations, elle contribuent à promouvoir l'art sous toutes ses formes (théâtre, musique, cinéma, danse, peinture, photographie...), à bousculer nos façons de voir les choses, à ouvrir nos esprits, et tout simplement à nous détendre ! Je les remercie pour leur travail !

Annie Quintin, adjointe à la Culture

l'ours



REFLET AOÛT - SEPTEMBRE 2018 - imprimé par nos soins à 4200 exemplaires - Joël Sieller, Directeur de publication - Sylvana Bigot, Rédacteur en chef. Élodie Girod, rédaction, photos, secrétariat de rédaction - Marina Le Calvez, rédaction, photos, secrétariat de rédaction - Daniel Lelégard, impression. Les informations associatives (textes et photos) sont éditées sous l'entière responsabilité de leurs auteurs. Crédits photos : couverture et portrait Matthieu Chanel - Environnement freepik.com et annawald/Pixabay. La relecture du Reflet est assurée par les membres de la Commission communication. PROCHAIN NUMÉRO DE REFLLET : OCTOBRE - NOVEMBRE 2018 Les informations sont à envoyer 45 jours avant la publication du Reflet, soit le 15 août au plus tard à : reflets@ville-guichenpontrean.fr

Arrêt sur images



Le 19 mai, 20 riders ont participé à l'étape qualificative guichenaise de la 1^{ère} édition du Skatepark Contest 35 organisée par RideLikeShare. 10 jeunes pratiquants se sont qualifiés pour la finale du 27 mai qui s'est déroulée à Rennes sur roulettes. Une belle journée d'animations au skatepark !



Créativité, originalité des costumes, rythme des chorégraphies : les 1^{er}, 2 et 3 juin, le spectacle de l'association Pointes et jazz a, une fois encore, ravi les amateurs de danse. En avant pour la nouvelle saison !



Y'a d'la joie à Pont-Réan ! La 1^{ère} édition de "Pont-Réan fête la musique", samedi 29 juin, a réuni de nombreux amateurs. 12 groupes se sont succédés dans les 8 lieux musicaux participant à l'événement (bars, restaurants et sur le parvis de l'église). Un succès prometteur !

Pâte à modeler, papiers de couleur et ciseaux, bâtons de bois et peinture... avec un peu de matériel, de l'inspiration, de l'imagination (et quelques astuces soufflées par les animateurs !), les enfants de l'accueil de loisirs multiplient les créations ! Suite à leur visite au Parc de la Préhistoire de Malansac, les plus grands réalisent une maquette de reconstitution d'un village préhistorique, d'autres profitent du soleil pour réaliser un jeu de mikado... grandeur nature ! C'est trop bien le mois de juillet à L'Île Ô Mômes !



Désormais, la cuisine centrale de Guichen a un petit nom ! Ce sont les enfants, quelque soit leur école, qui ont fait des propositions pour baptiser leur restaurant scolaire. Sur 27 idées reçues, 4 ont été soumises au vote. Les enfants, agents et élus ont choisi "La cuisine délice" et accueilli la pose de la nouvelle signalétique avec enthousiasme !



Arrêt sur images



Samedi 9 juin, France Bleu Armorique fête ses 35 ans sur la Cale ! Grâce à la participation active de nombreux bénévoles d'associations de la Commune, vous avez dansé, ri, applaudi...



Du soleil, un bon repas, une ambiance familiale et une multitude d'animations ! L'édition 2018 de la fête champêtre le 27 mai a tenu toutes ses promesses !



La tête dans les nuages ! Le 29 mai, à l'initiative d'un parent d'élève et de leur enseignant, les enfants de CM2 de l'école des Callunes ont concrétisé leur projet de "classe de l'air". Les pilotes-instructeurs de l'Acriv, l'aéroclub de Rennes, ont effectué des boucles au dessus de l'aéroport de Rennes/St-Jacques et de Guichen avec 3 élèves à bord de chaque avion. Une expérience inoubliable !



Les assoiffés, les Tacos, les Rats d'Marée, les Daltons, Cool à pik... Dimanche 1^{er} juillet, la créativité n'a pas fait défaut aux 28 équipages inscrits à la Course des radeaux ! Lors de cette belle journée organisée par Tous sur le pont, les participants ont aussi montré leurs qualités techniques (pour construire le radeau) et sportives (pour pagayer !). Le retour de cet événement sur la Cale de Pont-Réan et sur (ou dans...) la Vilaine a été marqué par le soleil, les éclats de rire et une arrivée en direct : celle de Téo Caillibot qui y a terminé son tour de France à vélo !



BUDGET PARTICIPATIF #1 | 1^{ère} édition réussie !

Le 25 mai, la soirée de proclamation des résultats du budget participatif de la Commune a été à l'image des différentes étapes de ce projet : animée, conviviale et intergénérationnelle ! Vous n'avez pas suivi les résultats ? Découvrez ici les lauréats ! Suspense...

26 dossiers déposés, 7 projets soumis au vote, 20 000 € de budget total, 981 votes par internet ou papier et... 2 vainqueurs proclamés en direct sur le parvis de la Mairie et sur Radio Laser ! Le parcours découverte faune et flore porté par René Dominguez (7 668 €) et le module de jeux pour les enfants à mobilité réduite proposé par Laura Perreau (10 680 €) ont obtenu respectivement 346 et 215 voix. Ces deux projets, choisis par les habitants, seront réalisés au cours du 4^e trimestre 2018 par les services municipaux.

Les points forts de cette première édition ? *"La grande diversité des propositions et la mobilisation des Guichennais autour de belles idées, souligne, ravie, Isabelle Lebourdais, élue en charge du projet."* Bien que répondant à des thématiques différentes (culture pour l'un, loisirs pour l'autre), les 2 gagnants ont su toucher un vaste public avec des projets favorisant la cohésion.

Vous fourmillez d'idées pour l'édition 2019 ? Bonne nouvelle, la 2^e édition se prépare ! Rendez-vous en novembre !



LA JOURNÉE DE LA MARCHÉ | Bon pied, bon œil !

Dimanche 23 septembre, de bon matin, ce n'est pas à bicyclette que vous partirez sur les chemins de la Commune... mais à pied ! Réservez votre matinée : 4 parcours pour toutes les catégories de marcheurs sont au programme !

Les animations de cette édition 2018 sont organisées pour combiner activité sportive et observation de la nature... le corps et la tête ! *"Les parcours ont été pensés pour offrir à tous la possibilité de découvrir Guichen autrement, précise Hermine Toffoletti, conseillère municipale investie dans ce projet. Cette journée, que nous co-organisons avec le club de randonnée l'Escapade, sera ludique et familiale !"*

Chacun sa route, chacun son chemin

L'ensemble des activités aura lieu de 8h30 à 12h et le point de rendez-vous est à l'Espace Galatée. Un grand circuit de 15 km réunira les bons marcheurs. Les curieux préféreront peut-être l'initiation à la marche nordique. 2 autres parcours combleront les familles : une balade "découverte des oiseaux" accessible dès 3 ans et une marche de 5,3 km, en équipe, avec des énigmes ! Un challenge à relever dès 6 ans... avec de savoureux lots à gagner !

Programme détaillé et informations pratiques dans l'Intermède de septembre et sur www.guichenpontrean.fr

Le
chiffre
du mois

30

C'est le nombre d'exercices sportifs réalisables sur les agrès installés à proximité de la Cale de Pont-Réan (près de l'aire de jeux). Ce nouvel espace sportif de plein air est composé de 4 modules. Dans quelques semaines, vous pourrez profiter aussi du second parcours situé près du bassin des Éberges !

ZAC DE LA MASSAYE |

Les premières constructions !



Le visage des secteurs d'habitat du programme de la Massaye commence à se dessiner ! Sur la tranche 1A, à proximité de la rue du Domaine de la Massaye, les constructions se poursuivent. Il reste 7 lots disponibles : pour en savoir plus contactez la Sadiv, chargée de la



commercialisation. Plus petite, la tranche 1C est composée de 18 lots, dont 9 sont déjà réservés. Sur cet espace, les travaux de viabilisation, permettant l'installation des réseaux souples (eau potable, gaz, électricité et téléphone) sont en cours.

■ **Contact Sadiv : 02 23 25 27 50**

SERVICE MUNICIPAL |

Stéphanie vous facilite l'urbanisme



Depuis février, Stéphanie Médard a rejoint Lucie Augereau au sein du service Urbanisme de la Commune, sur un poste à mi-temps. Ce renfort permet d'optimiser l'accueil physique et téléphonique du service. Titulaire d'une Licence professionnelle des métiers de l'administration territoriale option urbanisme, Stéphanie a choisi d'exercer son activité en Mairie pour la diversité des missions : *"Je suis en contact avec le public, réalise le suivi et l'instruction de dossiers en respectant la réglementation et effectue la présentation des projets à Dominique Rolland, l'élue référente. C'est très complet !"*

Comment constituer une demande de permis, qu'est-ce qu'un plan de masse, pourquoi mon dossier est-il incomplet... ? Stéphanie est à votre écoute pour vous expliquer ce qu'on attend de vous et simplifier vos démarches. Ce qui lui plaît le plus à Guichen, c'est le dynamisme de la Commune et le fait de travailler en équipe : *"c'est enrichissant et formateur, assure-t-elle !"*

■ **Contacts : 02 99 05 75 75 - service.urbanisme@ville-guichenpontrean.fr**

En bref

Les Classes 8

Vous avez 10, 20, 30, 40, 50, 60, 70, 80 ou 90 ans... et même 100 ans en 2018 ? Samedi 29 septembre, c'est votre journée ! Les retrouvailles des Classes 8 démarreront à 10h30 à la Mairie. Un programme privilégiant partage de souvenirs et convivialité vous attend ! L'apéritif offert par la municipalité et le repas servi à l'Auberge des Landes succéderont à la traditionnelle photo et au dépôt de gerbe au Monument aux morts. Pensez à réserver avant le 10 septembre !

Tarif : 35 € - Réservations : Auberge des Landes, Bijouterie Gicquel, Pressing Michenaud

Contacts : Olivier 06 67 47 04 04 classes huitguichen@gmail.com

Et si vous exposiez au Salon des Arts ?

En 2019, le Salon des Arts Christiane Delfau conservera ses dates de printemps : il aura lieu du 16 au 23 mars. La nouveauté de cette édition ? Les artistes devront présenter une ou plusieurs œuvres autour du thème *"La nature dans tous ses états"*, un sujet qui promet de beaux échanges ! Car la formule ne change pas : le partage avec les visiteurs est la raison d'être du salon. Chaque année, les élèves des écoles, tout comme les autres participants, sont ravis d'en savoir plus sur les pratiques artistiques des peintres, sculpteurs, photographes et artisans d'art qu'ils ont rencontré. Vous vous reconnaissez dans cet esprit ? Alors, lancez-vous, les inscriptions sont ouvertes !

■ **Contact : 02 99 57 32 57**

PLU : bientôt l'enquête publique

Le 5 juin 2018, les élus du conseil municipal ont arrêté le projet de révision du PLU. Ce dossier provisoire est consultable en Mairie ou sur le site internet (Au quotidien > Urbanisme > Révision générale du PLU). Vers la mi-septembre, à l'issue

de la consultation auprès des personnes publiques associées (PPA), l'enquête publique sera lancée. Pendant un mois, vos observations seront recueillies par un commissaire enquêteur. Les dates exactes seront communiquées sur www.guichenpontrean.fr.

ENFANCE-JEUNESSE |

La rentrée des activités avec le Clad

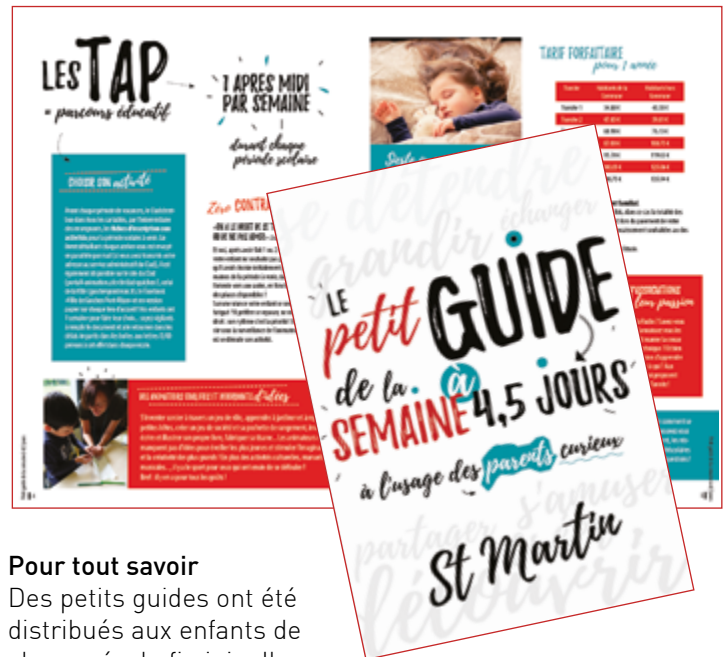
Enfance : la semaine à 4,5 jours

À la rentrée, dans les 5 écoles de Guichen et Pont-Réan, on garde le rythme ! "L'apprentissage scolaire est maintenu le mercredi matin. Une demi-journée hebdomadaire d'activités (TAP), différente selon l'établissement, est proposée aux enfants des familles qui le souhaitent, explique Elif Ricaud, adjointe à l'enfance." Le Conseil municipal a en effet décidé de poursuivre le dispositif et c'est toujours le Clad/UFCV qui conçoit, coordonne et organise ces parcours éducatifs.

Tarif, compétences... : les changements

Suite au retrait des aides de l'État, ce sont désormais les familles et la Commune qui financent conjointement les TAP. Les tarifs sont liés au quotient familial et des facilités de paiement sont proposées.

Le second changement concerne le contenu des TAP. Les animateurs ont renforcé leurs compétences grâce à des formations techniques et pédagogiques. Les activités avec des intervenants extérieurs (associations, bénévoles, prestataires) sont développées. Enfin, un groupe de parents intervient dans la réflexion et les propositions d'activités. Animateurs, acteurs de la Commune, prestataires et parents sont ainsi associés dans cette aventure ludique et éducative ! Sport "co", dessin zen, expériences scientifiques, géocaching, land'art... c'est parti pour une rentrée 2018 pleine de découvertes !



Pour tout savoir

Des petits guides ont été distribués aux enfants de chaque école fin juin. Ils détaillent l'organisation de la semaine scolaire, des TAP, présentent les tarifs par tranche et les interlocuteurs. Ils sont consultables et téléchargeables sur le site internet de la Commune. Le programme des animations proposées pour septembre et octobre est également en ligne sur www.guichenpontrean.fr et sur le portail de l'UFCV : portail-animation.ufcv.fr



10-13 ans : un accueil spécifique avec Rodrigue

Le saviez-vous ? À Guichen les 10-13 ans (enfants scolarisés en CM2, 6^e et 5^e) sont accueillis à l'Espace jeunes tous les mercredis et pendant les petites vacances scolaires. Pour participer aux jeux, sorties et projets (tels que l'atelier radio en 2017-2018), il suffit de remplir un dossier d'inscription et de s'être acquitté de

sa cotisation annuelle (30€). Le dynamisme de Rodrigue, qui a intégré l'équipe du Clad en avril dernier, son expérience et son investissement ne vous laisseront pas indifférent ! En guise d'avant-goût ou pour profiter des vacances jusqu'au bout, venez du 27 au 31 août : Rodrigue vous accueillera de 12h à 19h !

14 ans et + : je construis mes projets

En s'appuyant sur les autres acteurs de la Commune (comme le Pij, l'Espace Numérique, les associations, le collège...), Solène accompagne les jeunes dans leurs projets. Envie d'organiser un événement culturel ? un tournoi sportif ? un séjour ? De l'idée qui crée l'étincelle à la concrétisation du projet, elle guide les jeunes aussi bien dans leurs échanges et réflexions que dans la recherche de contact ou de financement. L'Espace jeunes est ouvert le mercredi de 14h à 19h, le vendredi de 17h à 19h et le samedi de 14h à 18h. Pendant les périodes de vacances, l'accueil et les activités sont assurés du lundi au vendredi de 14h à 19h. L'inscription à l'année est de 10€.

Clad : qui contacter ?

- **Accueil Clad-UFCV - Inscriptions aux activités** : Roselyne Antoine - Mairie Place G. Le Cornec - 02 99 57 06 43 clad.guichen@ufcv.fr - <http://portail-animation.ufcv.fr>
- **TAP organisation** : Pascale Madeline 02 99 57 05 83
- **L'île Ô Mômes** : Matthieu Gourlay - Rue du Cdt Charcot 02 99 57 33 94 - enfance.guichen@ufcv.fr
- **Espace jeunes** - Rue Arsène Thoumelin
Rodrigue Gilbert : 07 78 97 33 09
Solène Durand-Trichet : 07 50 15 77 64

DOSSIER

Ehpad : prendre du bon temps grâce aux animations



L'Ehpad (Établissement d'hébergement pour personnes âgées dépendantes) de Guichen, aussi appelé Résidence Le Tréhélu, accueille 63 résidents, dispose d'1 place d'hébergement temporaire et de 3 places d'accueil de jour. Aujourd'hui, 50 femmes et 14 hommes entre 67 et 99 ans bénéficient des services de la structure. Dans le cadre de son accompagnement, l'Ehpad propose les prestations adaptées aux besoins des personnes accueillies : l'hébergement, la restauration et les soins en sont les plus connues. Mais saviez-vous que le volet animation y tient aussi une place essentielle ? À tout âge, consacrer du temps pour ses loisirs, c'est bon pour le moral... et, par ricochet, pour la santé ! Au-delà de leur vocation d'agrément, ces animations ont aussi un rôle thérapeutique : elles favorisent le maintien de l'autonomie, aident au travail de la mémoire, développent les liens sociaux... Repas, rencontres, ateliers, sorties... découvrez la palette des activités de nos aînés coordonnées par l'animatrice et assurées par ses soins, avec l'aide de quelques membres du personnel, des partenaires et des bénévoles.

RENDEZ-VOUS AU JARDIN POUR LES ACTIVITÉS DE PLEIN AIR !

Lecture, promenade, sport, jeux ou atelier jardinage ? Tout est possible au jardin thérapeutique de l'Ehpad ! Inauguré fin mai et baptisé "Causeries au pot'âge", il est déjà le théâtre de bien des animations ! Les résidents se sont vite approprié ce lieu de vie, en solo, en petits groupes ou lors de la visite de leur famille. Avec ce nouvel aménagement, il est beaucoup plus facile de profiter de l'extérieur en toute sécurité ! Visite guidée...

Le projet est né d'un constat simple : à la Résidence Le Tréhélu, il manquait un espace extérieur clos et facile d'accès permettant aux résidents de profiter du grand air en toute tranquillité.

"L'idée du jardin est venue des résidents et de leur famille. Puis, une équipe pluridisciplinaire composée des membres du personnel et d'élus s'est constituée pour travailler sur le projet de manière optimale, se souvient Christina Dupont, directrice de l'Ehpad." "Nous avons recueilli les souhaits des personnes hébergées à l'Ehpad et avons réfléchi à un aménagement qui réponde à plusieurs objectifs, détaille Sylvie Flattot, adjointe à la Solidarité et la Coordination sociale. Ainsi, le simple potager imaginé par nos aînés est devenu un jardin thérapeutique articulé autour de 4 axes principaux : l'agrément, la motricité, la stimulation des sens et l'échange." Pensé

pour être adapté à tous, quel que soit le handicap ou les difficultés de mobilité, son objectif est clairement que les occupants s'y sentent bien !

Dans le jardin, il y a...

- des espaces de détente, invitant à faire son petit tour du propriétaire chaque matin, comme un rituel. Certains résidents ont déjà pris l'habitude d'aller dire bonjour aux 3 poules et aux poussins nés début juin, de s'installer près de la fontaine pour humer le parfum des fleurs et même d'observer les oiseaux se restaurer ou nicher !
- des aménagements pour pratiquer des activités physiques douces et divertissantes, avec un médalier, un pédalier, un panier de basket adapté, un terrain de palets... et aussi tout simplement des allées invitant à la marche.
- des équipements pour favoriser la rencontre, passer un moment convi-



vial avec ses visiteurs et faciliter l'organisation d'animations autour du barbecue ou installé sous la pergola pour un goûter en famille.

- 3 grands bacs pour jardiner, retrouver les gestes et les techniques d'un beau potager... et les transmettre !

Le coût total de ce projet s'élève à 105 000 € TTC. Le financement se compose de 56 000 € de subventions (dont 50 000 € versés par la Fondation Hôpitaux de Paris - Hôpitaux de France) et de fonds propres (soit 31 776 € après récupération des 17 224 € de TVA).

RENCONTRE AVEC... MARYLINE, ANIMATRICE

Être organisé et inventif, avoir un bon relationnel et savoir répondre aux attentes des résidents en les adaptant à leur niveau d'autonomie. Voilà, en quelques mots, les qualités nécessaires au poste d'animateur dans un Ehpad.

Depuis 5 ans, Maryline Gicquel remplit ces missions à la Résidence le Tréhélu. *"Je pilote et coordonne toutes les actions d'animation dans la structure et à l'extérieur, en restant en adéquation avec les projets individualisés des résidents, explique-t-elle. Pour cela, je travaille en lien étroit avec la direction et le reste du personnel comme la psychologue et les aides-soignants."*

Du côté des animations, Maryline peut compter sur différents intervenants (équipe, bénévoles, familles, prestataires...) et mise sur la variété. *"Certaines actions*



fonctionnent pendant quelques temps, puis ne plaisent plus aux résidents ! Il faut savoir se renouveler !" Il est aussi important de trouver le juste équilibre entre les ateliers dans l'établissement et les sorties et de savoir composer son programme avec un budget d'environ 5 000 € par an !



3 questions à Sylvie Flattot, adjoite à la solidarité et coordination sociale

Un grand potentiel pour les animations

A présent, aux beaux jours, tous aux jardins ! Maryline Gicquel, animatrice a déjà organisé des activités dans ce nouvel espace, ainsi que des sorties pour l'embellir : "6 résidents ont réalisé des semis avec des maraîchers bio locaux. Salades, radis, tomates et fleurs comestibles ont donc inauguré les bacs !" Des ateliers autour du jardin ont également été menés comme la confec-

tion d'un hôtel à insectes avec Aurélie Socquet, d'une mangeoire pour les oiseaux avec René Dominguez et de sculptures décoratives en céramique avec Suzanna Barreto.

"Avant d'intégrer l'Ehpad, la majorité des résidents disposaient d'un jardin composé de fleurs, d'arbres fruitiers, parfois d'un potager et même d'animaux. Ils sont donc satisfaits de ce nouvel environnement, conclut Christina Dupont."

Comment fonctionne l'Ehpad ?

L'Ehpad est géré par le CCAS. À ce titre, les décisions sont prises par le Conseil d'administration et il entre dans le cadre de la politique sociale de la Commune. Pour son fonctionnement quotidien, il est piloté par Christina Dupont, directrice, entourée de près de 70 agents (45 équivalents temps plein).

Selon vous, quel est l'objectif prioritaire de la structure ?

Incontestablement, le bien être des résidents ! Pour y parvenir, la qualité des soins et l'attention apportée à chacun sont essentielles. Pour transmettre une bonne énergie, il est important que le personnel se sente bien. Leur travail est difficile, aussi bien physiquement que psychologiquement. Nous nous attachons donc à répondre au mieux à leurs besoins. Par exemple, depuis 1 an, ils bénéficient de séances de massage : détendus et sereins, ils sont ainsi plus réceptifs aux autres !

Les multiples animations sont aussi conçues dans ce sens.

Comment aller plus loin ?

Les événements favorisant les liens vers l'extérieur et l'intergénérationnel (service du repas des aînés par les élèves du Collège, Fête des familles...) ont fait leurs preuves. Il faut donc les poursuivre et les développer. Certains thèmes attirent les enfants : la présence d'animaux, le partage de jeux de société ou vidéo. C'est donc dans ce sens que nous allons travailler, pour multiplier les échanges entre les petits et les aînés. Nous envisageons aussi de développer les activités autour de la musique, car elle est synonyme de divertissement et reste ancrée dans la mémoire !

Le lieu parfait pour... la fête des familles 2018 !

Après le chocolat, la déco et, plus récemment, la kermesse, c'est le thème du jardin qui a logiquement été décliné le 26 mai dernier pour la Fête des familles de l'Ehpad. Inauguré par le Maire, Joël Sieller et Mme Morel, doyenne de la Résidence du haut de ses 99 ans, en présence de Sylvie Flattot, de Christina Dupont, du personnel, des résidents et de leur famille, le jardin thérapeutique a accueilli de belles animations. Entre la dégustation de boissons aux baies sauvages et le contact avec les animaux de la mini-ferme itinérante de Bovel, la journée a fait le bonheur des petits et des grands !



DES JEUX ET ATELIERS TOUTE L'ANNÉE GRÂCE AUX BÉNÉVOLES ET PARTENAIRES



Activité utile ou juste pour le "fun", tout est possible ! Le programme des animations, de la plus traditionnelle à la plus originale, est confectionné par l'animatrice et s'appuie sur le savoir faire et l'implication de différents acteurs du territoire. Une équipe dynamique !

25 bénévoles s'investissent à l'Ehpad. "Pour les animations régulières, comme les après-midi jeux de société, les ateliers jardinage ou manuels, je réalise un planning mensuel des activités, puis les bénévoles s'inscrivent selon leurs disponibilités", explique Maryline. Ils sont polyvalents ! "M. David et M. Planchais, par exemple, viennent régulièrement animer un bal à la Résidence." Être bénévole à l'Ehpad, ce n'est pas se substituer au travail des soignants, cela reste un temps d'échange et de convivialité. Cet aspect est précisé dans la charte du bénévolat signée par chaque personne qui souhaite s'engager.

Bien entendu, les résidents ont le choix de participer aux animations ou non. "Les interventions comme le yoga du rire avec Yveline, les lectures avec Marie-Claire ou la pause sportive avec Fabien de l'Ocas regroupent des habitués", précise Maryline.

Parmi les projets les plus fédérateurs le rendez-vous entre bénévoles et résidents pour la confection de décorations pour le marché de Noël sont riches en échanges. Et les après-midi loto avec les enfants du Centre de loisirs ont aussi leurs inconditionnels ! Mais cela n'empêche pas à certains d'oser la nouveauté car les ateliers "jeux sur tablette" en partenariat avec la Médiathèque connaissent un vif succès ! "Cette approche plaisante et ludique du monde numérique est aussi l'occasion d'améliorer sa motricité manuelle", constate Ehssan qui co-pilote cette activité." À venir, un projet patrimoine avec Joël Deshayes permettra un travail sur la mémoire... et sans doute encore de beaux moments de partage !

Les bonnes ondes de Radio Laser

Découvrir le monde de la radio, écouter de la musique, enregistrer sa chanson favorite ou apporter un témoignage sur un sujet d'actualité en se basant sur son vécu... Ludiques, les ateliers avec Pierre-Louis de Radio Laser, en direct de la Résidence ou dans les locaux de la radio, sont aussi l'occasion de partager sa culture et de travailler sa mémoire.



FAMILÉO, UNE GAZETTE POUR MAINTENIR LE LIEN

Grâce à l'utilisation d'une application, les familles peuvent partager les photos de leurs moments festifs avec leurs grands-parents... qui les reçoivent comme un journal, conservé précieusement ! Un moyen simple de faire apparaître des étoiles dans les yeux de nos aînés !

L'Ehpad de Guichen est adhérent à Familéo et permet donc aux résidents de bénéficier de ses services gratuitement. Une belle initiative qui permet à chacun d'avoir des nouvelles de ses proches ! En effet, grâce à Familéo, les familles peuvent suivre l'actualité de l'Ehpad : "Je mets en ligne les derniers temps forts de la vie dans la Résidence avec des photos, indique Maryline."

L'hebdo des bonnes nouvelles
Mais le point fort de cet outil, c'est incontestablement "le journal" ! Avec l'application et des identifiants personnalisés, les enfants et petits-enfants peuvent envoyer des messages et photos ! Mais comment les résidents les réceptionnent-ils ? Chaque semaine, l'équipe de l'Ehpad se charge d'imprimer le document. "Il se présente comme un journal et est per-

sonnalisé et nominatif ! Les journaux sont donc édités pour chacune des personnes dont la famille a adressé du contenu." Ainsi, pas besoin d'offrir le dernier smartphone à votre mamie pour qu'elle reçoive les photos des 2 ans du petit dernier ou le scan du dessin du plus grand !

Identifiants Familéo perdus ?
Contactez l'Ehpad au 02 99 52 07 07



La Boutique, c'est pratique !

Et c'est aussi très convivial ! Chaque jeudi, de 10h30 à 11h30, les résidents peuvent faire leurs achats grâce à "la Boutique", située dans l'Ehpad. Un rendez-vous très attendu, autant pour passer un joyeux moment avec les vendeuses que pour acheter des gâteaux ou produits d'hygiène. 5 bénévoles se relaient pour assurer les permanences. "Le lien que nous avons créé avec les résidents est précieux, confie Brigitte Mouchoux, présidente de l'association et Christiane Gortais, bénévole. Nous connaissons bien les résidents, leurs habitudes et leurs sujets de plaisanterie préférés !"

CAP SUR... LES SORTIES ET LES VACANCES !

Marché, cinéma, cirque, bowling... Il est loin le temps où les sorties se résumaient aux rencontres conviviales inter-Ehpad ! Si les aînés se réunissent toujours autour d'un thé dansant ou d'une marche contée, les activités à l'extérieur n'ont rien à envier à celles proposées aux enfants dans le cadre des sorties scolaires ! La culture et la découverte sont bien présentes et l'animatrice peut se tourner vers diverses structures qui proposent des activités plus "extrêmes"... tout en étant adaptées aux personnes âgées ! Ainsi, en août, c'est à une journée catamaran, à bord de l'Ehpat, avec Émeraude voile solidaire, que sont conviés les résidents guichenaï !

5 jours à Pornichet !

Pour la première fois, en septembre 2017, 6 résidents sont partis en vacances, prendre un bon bol d'air marin à Pornichet. Pour cette escapade de 5 jours, ils étaient accompagnés de 4 membres du personnel qui assuraient la logistique, les soins et les animations... Une

gestion autonome qui a créé des liens et donné envie de renouveler l'expérience : "un nouveau séjour est programmé du 17 au 21 septembre 2018, se réjouit Christiane Dupont." Il ne reste plus qu'à commander le soleil !





Olivier Gicquel, l'orfèvre de vos soirées festives

Ce n'est pas dans la marmite de potion magique qu'est tombé Olivier quand il était petit... mais dans celle de l'animation ! À 7 ans, vivre dans le bourg de Guichen, au cœur de la vie commerçante et des festivités, lui donne naturellement envie de s'investir. À l'âge adulte, la magie de ses souvenirs d'enfance et l'engagement de personnalités de la Commune constituent ses sources d'inspiration et de motivation. Entouré par de nombreux autres bénévoles, il se sert de cette soif de partage pour co-construire et co-organiser des événements ouverts à tous. Car pour Olivier, à Guichen comme dans le village d'Astérix, c'est l'union des compétences de chacun qui fait la force... et la réussite du banquet !

MINI BIO

1985

Arrive en famille à Guichen

1987

Participe à sa 1^{ère} fête de la St-Jean

1992

Vit le lancement de Radio Laser avec Christiane Delfau

2006

S'investit dans le volet festif de la St-Jean

2012

Intègre le bureau du Comité des Fêtes

"Je suis un enfant du bourg", aime raconter Olivier ! En 1985, la famille Gicquel s'installe rue Théodore Botrel : ses parents reprennent la bijouterie et emménagent au-dessus du magasin. Les enfants des voisins deviennent vite ses copains et les rues du centre leur terrain de jeux ! "Mon meilleur souvenir de cette période, est incontestablement ma 1^{ère} fête de la St-Jean : le feu d'artifice était tiré depuis le Presbytère et les habitants se rassemblaient autour du rond-point pour le contempler !" Plus que le spectacle lui-même, ce qui plaît déjà à Olivier c'est de partager ces moments avec ses voisins et de défiler avec eux derrière leur char !

Son enfance est aussi bercée par l'investissement de ses parents, Alain et Martine, dans l'association des commerçants. Semaine commerciale avant la St-Jean, braderie... les animations se succèdent. Rapidement, il s'acquitte de certaines missions. "Je participais au tirage au sort de la tombola : j'ai même fait gagner des voitures, se souvient-il amusé ! Je prenais aussi part aux jeux dédiés aux enfants comme les quizz du car-podium ou la recherche d'objets cachés dans les vitrines. C'était fédérateur !" Puis, en distribuant les affiches dans les commerces, il crée des liens et améliore son sens du relationnel.

Être enfant et adolescent à Guichen dans les années 80 et 90, c'est forcément croiser le chemin de Christiane Delfau, élue municipale. La mise en place des spectacles jeune public, d'actions pour la jeunesse et la création de Radio Laser sont autant de moments qui ont marqué Olivier. "Son engagement dans l'animation, la jeunesse ou la culture avait un point commun : favoriser le bien-être de tous et le "faire-ensemble". C'est le déclic qui m'a donné envie de faire des choses pour et avec les autres."

Ce goût pour les événements conviviaux, Olivier le partage aussi avec la deuxième personnalité qui a motivé son investisse-

ment : Michel Le Page. "Dès 1997, en tant que Président du Comité des fêtes, il a mis beaucoup d'énergie et de plaisir dans l'organisation de festivités. Je partage toujours aujourd'hui sa vision de la gestion des animations : maintenir les traditions et chercher de nouvelles idées pour répondre aux envies des habitants."

Pendant cette période, Olivier est étudiant à Morlaix, mais revient chaque week-end à Guichen pour son entraînement de handball et assurer ses missions de bénévole sur les animations commerciales de la St-Jean. "Ne pas participer à ce week-end festif était inconcevable pour moi ! Je n'en ai d'ailleurs loupé aucun !" Peu à peu, son implication sur l'événement augmente : en 2010, il tient la buvette-restauration et rejoint ainsi officiellement l'équipe investie le jour J. Puis, en 2012, il intègre le bureau du Comité des fêtes. "L'association manquait de monde : je ne pouvais concevoir que la St-Jean, ce rassemblement festif et gratuit, n'ait plus lieu !" Encore une fois, c'est le travail en commun qui le motive. "Le partage est la clé de la réussite des événements du Comité des fêtes. Pour avancer, je peux aussi bien me reposer sur la mémoire, l'expérience et le réseau de Loïc Brault, ancien président et pilier de l'association, que sur les connaissances de nouveaux arrivants."

Car Olivier est convaincu des bienfaits du bénévolat, pour l'association qui en bénéficie évidemment, mais aussi pour sortir de son quotidien ! "A Guichen, le potentiel est énorme, positive-t-il. J'encourage les habitants à s'investir : la porte est grande ouverte !"

Et demain ? Si Olivier pense passer le relais pour garder cet esprit de renouveau, il rebondit sur le succès de la dernière St-Jean pour préparer la braderie du 2 septembre, assister Dominique Jambu, l'actuel président, dans l'élaboration du programme de la soirée du réveillon et reste disponible pour tout conseil aux autres associations de la Commune.

SPECTACLE

Minute papillon

16 sept // 16h
Espace Galatée

dès 6 ans

Jeannot est le seul ouvrier de l'atelier 18. Son travail : piloter la machine qui transforme du plastique d'emballage en jolies bouteilles prêtes à servir. C'est du sérieux qui nécessite concentration, rapidité et efficacité !

Mais Jeannot est fantasque, rêveur, un peu poète, maladroit et surtout très étourdi. Il enchaîne bêtises sur erreurs et dérègle tout dans l'atelier. Il transforme son lieu de travail en cour de récréation, en salle de musique, en terrain d'aventure...

■ Durée : 1h - Tarif : 7€ et réduit 3,5€
Réservation : 02 99 57 32 57



MEDIATHÈQUE

Diversifiez vos modes de lecture

Fin 2017, la Médiathèque s'est lancée dans le prêt d'une liseuse contenant des livres numériques. Aujourd'hui, l'offre s'étoffe : cinq liseuses, régulièrement alimentées par des nouveautés adulte en tout genre, sont désormais disponibles !

Les avantages de la liseuse sont nombreux. Elles permettent notamment de bouger léger : c'est l'outil idéal pour emmener des centaines de livres avec soi en transportant seulement 180 g ! Quel bien-être également lors de la lecture de

livres de plus de 500 pages ! En terme de confort des yeux, la lecture sur liseuse n'a rien à voir avec la lecture sur ordinateur, tablette ou smartphone. L'écran d'une liseuse contient une encre électronique qui procure le même impact pour l'œil qu'un livre papier. Et pas de problème de reflets ! De plus, pour adapter le contenu à votre vue, vous pouvez changer la taille et la police du texte.

Cette proposition de la Médiathèque a pour objectif de vous accompa-



gner vers la culture sous toutes ses formes en vous faisant découvrir différents supports. Cet outil est un bon complément au livre papier. Essayez et faites-nous part de votre ressenti !



Chut... moi aussi je lis !

Tout au long de l'année, la Médiathèque propose des séances de lecture pour les 0-3 ans accompagnés de leurs parents ou assistant(e)s maternel(le)s. C'est gratuit, sur inscription, le nombre de places étant limité à 10 enfants.

Vous pouvez déjà réserver pour les dates de la rentrée : les 11, 18 et 25 septembre à 11h.

Horaires d'été de la Médiathèque et de l'Espace Numérique (jusqu'au 31 août) : mar 14h-18h30 (Espace Numérique fermé le mardi), mer 10h-12h30 et 14h-18h30, ven 14h-18h30, sam 10h-12h30 - **Fermeture d'été : du 30 juillet au 20 août.**
- **Réouverture de la Médiathèque le mardi 21 août à 14h**
- **Réouverture de l'Espace Numérique le mercredi 22 août à 10h**
Horaires habituels à partir du 1^{er} septembre : mar 16h30-18h30, mer 10h-12h30 / 14h-18h30, ven 16h30-18h30 et sam : 10h-12h30

Contacts :

>> Médiathèque de Guichen : 02 99 05 38 32
mediatheque@ville-guichenpontrean.fr
Facebook : MediathequeGuichen
Site web : <http://www.bibliothequesdesvallons.fr>
>> Espace Numérique : 02 99 57 31 25
espacenumerique@ville-guichenpontrean.fr
www.wikicyb.fr

RADIO LASER 95.9 |

Radio Laser sur le web, c'est plus d'interactivité !

La radio, bien sûr, ça s'écoute sur un poste traditionnel ou dans sa voiture via la FM. Mais, aujourd'hui, avec l'évolution des nouvelles technologies, les pratiques changent. Présente sur internet et sur les réseaux sociaux, Radio Laser vous propose d'être plus "connectés" : écoutez et réagissez !

Le site internet de la radio a été rajeuni. Plus intuitif, il permet de retrouver dès la page d'accueil les derniers podcasts, interviews et morceaux de musique diffusés à l'antenne de Radio Laser. L'idéal pour ne manquer aucune émission quelque soit votre emploi du temps. Sur www.radiolaser.fr, vous pouvez également écouter la radio en direct... que vous soyez à Guichen, Bruz ou à Sydney ! Même en vacances à l'autre bout du monde, vous pouvez garder une proximité avec votre territoire et vous informer dès que vous le souhaitez !

L'interactivité, c'est aussi réagir en direct, notamment lors des débats politiques, par le biais du compte Twitter de la radio. La page Facebook, elle, comptabilise près de 3700 abonnés. Rejoindre la communauté, c'est s'assu-



rer de connaître les toutes dernières infos, tout au long de l'année... mais aussi de visionner des émissions spéciales, comme les grands débats, diffusés via Facebook Live grâce à un système multi-caméras.

Une application pourrait, de plus, voir le jour dans les mois qui viennent afin de connecter encore davantage les habitants à leur radio locale.

Site : www.radiolaser.fr - Facebook : @radiolaser95.9
Twitter : @RadioLaser

CINÉMA LE BRETAGNE |

Être bénévole au cinéma, ça consiste en quoi ?

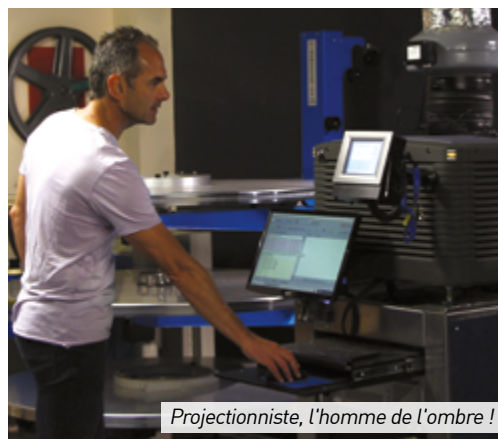
Chaque saison, au cinéma de Guichen, 60 bénévoles se relaient pour assurer le bon déroulement des 7 séances hebdomadaires. Ils remplissent les missions des 4 postes clés : projectionniste, caissier, vendeur en confiserie et ouvreur. Vous souhaitez vous investir pour faire vivre le 7^e art ? Vous pouvez passer à l'action !

"Le cinéma associatif de Guichen ne pourrait pas fonctionner sans bénévole, affirme Nicolas Marquer-Flot, président. Chaque année, notre activité totalise 6 500 heures de bénévolat !" Pour chaque séance, l'équipe nécessaire se compose d'1 projectionniste, 1 caissier, 1 vendeur en confiserie et 1 ouvreur. "Ces postes nécessitent des connaissances et une forte implication : c'est la raison pour laquelle les bénévoles restent généralement sur la même mission plusieurs années, complète-t-il."

Pour être bénévole au cinéma, il faut être prêt à s'engager à l'année et être disponible aussi bien en se-

maine que le week-end. Les "tours de service" durent 3h/3h30. Ils sont établis chaque trimestre et chaque bénévole assure ses missions lors d'une séance tous les 15 jours.

Les postes font l'objet d'une formation en "live" et les premières interventions se déroulent en double, le temps d'acquérir l'autonomie nécessaire. "Des réunions par poste pour échanger et faire le point ont lieu régulièrement, précise Jean-Michel, projectionniste depuis 2006."



Mais quel poste choisir... Vous êtes à l'aise avec l'informatique ? Être projectionniste ou caissier devrait très bien vous convenir ! Envie de prendre soin du public ? Cela fait partie des missions de l'ouvreur ! "Logistique, circulation, sécurité, accessibilité... l'étendue des tâches est bien plus riche que ce qu'on voit lorsqu'on vient en tant que spectateur, confie Audrey, fidèle cliente devenue ouvreuse depuis 1 an."

"Nous avons la chance de disposer à Guichen d'un équipement de qualité, moderne et confortable. En tant qu'amateur de cinéma, c'est un vrai plaisir de participer au dynamisme culturel de ma commune, conclut Jean-Michel."

Et si vous n'êtes pas du soir, vous pouvez aussi aider: le ciné recherche des personnes disponibles en journée pour les séances scolaires !

Retrouvez les membres du ciné au forum des associations le 8/09 !
Plus d'infos : www.cinebretagne.fr

ATELIERS CULTURELS ET ARTISTIQUES |

Les Petits Rats d'Arts grandissent...

... et deviennent les Rats d'Arts ! L'association prend de l'ampleur et développe ses ateliers culturels et artistiques. Éveil, initiation et spécialisation : les 3 parcours offrent désormais la possibilité de découvrir, tester et se perfectionner. Une évolution qui ouvre les activités aux plus grands, aux adolescents et aux adultes. Vive la rentrée 2018 !

Depuis 2012, les 3/8 ans ont la possibilité de découvrir la musique, le livre et les arts plastiques en explorant, écoutant et manipulant. En fonction de leur âge (petite/moyenne section, grande section/CP, CE1 et CE2), les enfants sont répartis sur 7 créneaux différents, le mercredi ou le samedi. Les ateliers durent 45 minutes. Cette section est celle des "Petits Rats d'Arts".

"Notre but est de proposer à chacun un cheminement culturel riche et varié pour trouver une activité épanouissante, explique Sandra Chesneau, présidente. C'est donc naturellement que nous avons ressenti le besoin d'aller plus loin !"

Les "Grands Rats d'Arts" et les "Spécialistes"

À partir de 9 ans, les enfants entrent dans le parcours artistique d'initiation : ce sont les "Grands Rats d'Arts". 3 intervenantes spécialisées les accompagnent tout au long de l'année dans la pratique de la musique, du théâtre, du livre, du dessin et de la peinture. *"La pédagogie mise en place suit un fil conducteur pour chaque discipline, explique Sandra. Cette progression et cette diversité sont très intéressantes : elles amènent parfois les enfants à se spécialiser dans une activité qu'ils n'auraient pas spontanément choisie... comme le théâtre par exemple !"*

Car, aux Rats d'Arts, c'est à 11 ans que vient l'heure du choix ! Apprentissage du théâtre et travail sur l'improvisation, cours technique de dessin ou pratique collective de la musique ? Le parcours des "Spécialistes" est ouvert à tous sans limite d'âge !

■ **Contacts : 06 87 69 68 19 - lesptitsratsdarts@yahoo.fr**
Horaires et tarifs sur : www.lesptitsratsdarts.jimdo.co



LES THÉÂTRUCS |

2 troupes enfants, 1 atelier adultes

Les Théâtrucs sont dans les startings blocks pour la rentrée ! La troupe enfants encadrée par Angéline, Annie et Nathalie, bénévoles, a déjà trouvé le thème de sa prochaine pièce : un enfant qui rêve, se croit en classe et voit ses copains dans des situations improbables... De septembre à novembre, les séances du vendredi sont donc consacrées à l'écriture de l'histoire. Un travail collaboratif entre enfants et animatrices où chacun fait part de ses envies !

La seconde troupe, dirigée par Mariss Leduc, comédienne, répète le mercredi de 15h15 à 17h15 salle H. Brouillard. Sur ce créneau, il reste de la place pour de nouveaux comédiens en herbe de 9 à 14 ans, profitez-en !

Nouveauté 2018 : *"l'association ouvre un atelier pour les adultes animé également par Mariss, annonce Annie Marty, présidente. Exercices de respiration, travail sur la diction, la voix... : vous y apprendrez tout le b-a ba de l'art de la comédie !"*

■ **Contacts : 06 31 61 09 16**
theatrucsquichen@yahoo.com



Ces apprentis-comédiens des Théâtrucs ont présenté en avril dernier une pièce ironique sur les "accros" à la télé. Une belle prestation face à une salle comble !



GUICHEN BASKET CLUB |

Nouvelle saison sous le signe du dynamisme et de l'ambition !

Bonne fréquentation, bons scores, bonne trésorerie... La nouvelle équipe du conseil d'administration et du bureau du club de basket profite de la bonne santé de l'association pour lui donner un nouvel élan ! S'ouvrir à d'autres méthodes est le leitmotiv de cette rentrée 2018 aux multiples projets.

Pas de temps mort pour le Guichen Basket Club ! *"Les adhérents se sont mobilisés ces derniers mois, explique Virginie Sorais, la nouvelle présidente. Le CA, élu le 2 juillet, est composé de 18 membres : lors de l'annonce du passage de relais par l'équipe précédente, nous n'imaginions pas atteindre cet effectif, c'est super !"*

Jouer ensemble et se perfectionner

Passionnés, les basketteurs guichenaïs, qu'ils soient en section loisir ou compétition, n'ont pas arrêté les entraînements pendant l'été ! Quant à l'organisation de la rentrée, elle suit l'évolution des besoins : *"Nous passons à 3 équipes U13 et engageons en championnat, pour la première fois, une équipe U18 féminine en D2 et une U20 masculine en D1, détaille Virginie. C'est une grande satisfaction."* Faire évoluer les jeunes dans ces catégories c'est leur permettre de s'adapter au jeu avant de passer en équipe sénior.

3 projets pour se diversifier, se former, s'associer

Parmi les actions phare de la saison, la 1^{ère} se passera hors du terrain ! Le Club va recruter, en septembre, une personne en service civique. *"Parmi ses missions, elle devra promouvoir le basket pour tous et mettre en place, par exemple, une rencontre de handi-basket. Cela fait partie des valeurs que nous souhaitons véhiculer au sein du Club."*

Initié début 2018, le 2^e grand projet est la formation d'arbitre officiel. *"Nous utilisons la mallette de la Fédération française de basket. Elle contient un livret pédagogique*

permettant à notre entraîneur de faire les formations en interne, se réjouit Virginie." Pour valider leur formation et être autorisés à arbitrer les matchs à domicile, les arbitres en herbe pratiquent en binôme durant 5 matchs : une bonne manière de prendre confiance ! La proposition a eu du succès : 20 jeunes licenciés guichenaïs seront formés d'ici juin 2019 !

Enfin, l'association cherche à développer les partenariats. Ainsi, elle est devenue référente auprès de Basket Aventure qui organise des stages animés par des coachs d'Orlando. Elle entretient aussi des liens avec les associations de la Commune : l'intervention du groupe de danse hip hop de Pointes et Jazz lors du challenge U17 en mai dernier avait mis une belle ambiance dans la salle JP Loussouarn !

■ **Contacts : secretariat.guichenbasket@gmail.com - Facebook : [GuichenBasketClub](https://www.facebook.com/GuichenBasketClub)**



En bref

CULTURE BIO

Cette année, Fest & bio remplace Ille et Bio

L'association Culture Bio vous donne rendez-vous, les 12 et 13 octobre, pour une nouvelle formule de leur événement. Vendredi 12, la projection d'un film suivi d'un débat au cinéma *Le Bretagne* donnera le top départ du week-end. Le samedi 13 sera une grande journée festive et militante, autour de l'agriculture biologique, des questions d'écologie et de solidarité. Au programme : en journée, des animations, des conférences, des concerts et de la restauration ; le soir, un repas (10€ - sur réservation) et un concert !

Contacts : 02 99 52 02 90
contact@illeetbio.org

COLOC'ART

Les stages d'été

- **Découverte arts plastiques et gravure enfants** : 16, 17, 20, 21, 22, 27, 28 et 29 août de 14h à 17h. Tarif : 20€ la séance + adhésion à l'association (20€).
- **Gravure pour adultes** : 24 et 25 août de 10h30 à 17h. Tarif : 50€ la journée matériel compris + adhésion.

Contact : 06 84 37 23 81 - maelle.bastard[at]atelier-art-therapie.com



LES PTITS BOUCHONS |

Se faire des copains entre 0 et 3 ans !

En ce mardi matin, l'ambiance est à la fois dynamique, joyeuse et apaisée à l'espace jeux des Ptits Bouchons. Les 4 assistantes maternelles et une douzaine de bambins s'activent et profitent de leur moment d'échange hebdomadaire privilégié.

L'Espace jeux/rencontre Les Ptits Bouchons est hébergé dans le bâtiment situé entre l'école maternelle Charcot et l'Espace Galatée. Du lundi au vendredi de 9h30 à 12h, c'est le lieu d'échanges privilégié pour les tout-petits qui ne vont pas encore à l'école. Accompagnés de leur assistante maternelle ou d'un de leur parent, ils profitent des activités manuelles, de l'éveil musical, de la salle de motricité et des espaces extérieurs. *"Pour les enfants, c'est l'occasion d'avoir leurs premiers contacts avec d'autres bébés de leur âge, détaille Aurélie Kimmerlé, la présidente de l'association. Ils apprennent progressivement, par le regard ou par l'action, à vivre en collectivité !"*

Pour les professionnels de la petite enfance comme pour les parents, le partage d'expérience et la convivialité sont les points forts de ces rencontres.

Rendez-vous au Forum des associations !

Le mois de septembre est le bon moment pour intégrer la structure. Il vous suffit d'adhérer à l'association et de choisir la formule qui vous convient : fréquentation (et donc tarif par enfant) à l'année ou à la séance. Chaque adhérent peut profiter du lieu 1 matinée par semaine en fonction d'un planning pré-établi. La capacité d'accueil est de 15 enfants maximum. Les inscriptions auront lieu le samedi 8 septembre, au Forum des associations, où l'équipe se fera un plaisir de tout vous expliquer en détails !

■ **Contact : Aurélie Kimmerlé au 06 81 44 05 90**

Modes de garde : MAM, crèche, halte-garderie...

- **Assistants maternels**
 La liste des "ass mat" habitant à Guichen est consultable sur www.assistantsmaternels35.fr

- **Maison d'Assistants Maternels**
 Gérée par l'association Le Cocon des Enfants, elle est située au 3 rue de Louvain.

■ **Contact : 02 99 01 66 20**
mamdeguichen@outlook.fr

- **Crèche et halte-garderie parentale Les Petits Mousses**
 Au 43 rue de Fagues, ces deux entités de l'association accueillent les enfants de 2 mois et demi à 6 ans. La différence ? La crèche propose une garde régulière et possède

un agrément pour 20 enfants. La halte-garderie dispose de 16 places et répond à un besoin de garde occasionnel. Si vous avez besoin de laisser en garde votre enfant quelques heures ou une matinée, le temps d'un rendez-vous, la halte-garderie est le lieu d'éveil qu'il lui faut ! L'équipe est composée de professionnelles de la petite enfance et de parents et les tarifs sont attractifs. Renseignez-vous !

■ **Contact : A. Leprince 02 99 52 06 81**



VALLONS SOLIDAIRES |

Se former pour mieux gérer son association

S'investir bénévolement dans un bureau associatif nécessite à la fois de la bonne volonté et des compétences ! Les missions à accomplir dépassent parfois notre savoir-faire... Pas de panique ! Vallons solidaires propose les formations nécessaires au développement et à la conduite efficace des projets de votre association.

Vallons solidaires est un pôle de développement de l'économie sociale et solidaire (ESS) basé à Guichen et intervenant sur le Pays des vallons de Vilaine. Partant du principe que dans l'ESS, ce qui stimule les per-

sonnes, c'est la coopération, pas la concurrence, l'équipe met en place des actions d'utilité sociale variées.

Pour les bénévoles et les dirigeants

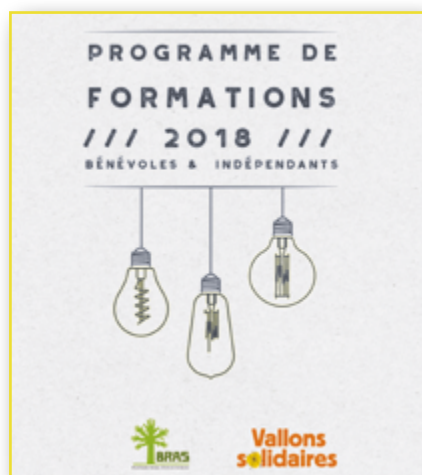
Afin d'aider les associations dans leurs actions au quotidien, Vallons solidaires propose un programme de formations qui s'articule autour de 3 grands thèmes : "Dynamiser votre vie associative", "Simplifier la gestion de votre association" et "Mieux communiquer". Parmi les prochains thèmes en octobre et novembre 2018 : "Je crée l'événement" "Informatique : pensez aux logiciels libres !" ou "Organiser son assemblée générale". Animées par des professionnels, elles ont lieu dans un rayon de 30 km autour de Guichen. Une belle opportunité de rencontrer également d'autres as-

sociations locales et d'échanger ! La durée des formations est variable, mais elles sont toutes organisées en soirée (18h30) pour ne pas empiéter sur votre activité professionnelle.

S'inscrire

Consultez le programme sur le site de Vallons solidaires, vous y trouverez le détail des formations, les conditions et modalités d'inscription. Profitez-en, le tarif est très attractif (adhésion à Vallons solidaires 10 € pour une personne à titre individuel et 30 € pour une association + 5€ de participation aux frais par atelier). Et gardez ce site en mémoire : d'autres formations auront lieu en 2019 !

■ **Contacts : pole@vallons-solidaires.fr**
07 61 20 87 01 - Fb : vallons.solidaires
vallons-solidaires.fr/cycle-de-formations



PATRIMOINE |

La rue Luc Urbain

Quelle est l'histoire de ce personnage qui a donné son nom à l'ancienne rue de la Poste de notre Commune ? Petit voyage dans le temps avec l'association Patrimoine historique de Guichen Pont-Réan.

La rue Luc Urbain se situe près du rond-point de la Mairie, entre la rue du Commandant Charcot et du Général Leclerc. Elle a été nommée ainsi par une délibération du Conseil municipal en 1956.

Luc Urbain du Bouëxic, Comte, naît en 1712 à Fougères. Sa famille a ses racines à Guichen : son grand-père, Luc du Bouëxic, est le premier seigneur de Guichen à habiter au Manoir de la Grésillonaye, avec sa femme Marie Bohio. Son père, décédé à Guichen, est inhumé dans l'église.

Luc Urbain est Comte de Guichen et Amiral sous Louis XVI. Il est officier général de la marine de Guichen. Loyal, chevaleresque, dévoué et discipliné, il est réputé pour accepter toutes les missions. Lorsque la France s'allie avec les Américains pendant la guerre d'indépendance des États-Unis, il navigue dans la Manche. En 1778, il commande une division de l'armée navale du Comte d'Oreillers à Brest (Finistère). Il prend part au combat, sur son navire *Le Ville de Paris*, et participe à



la victoire française d'Ouessant le 27 juillet 1788. Pour couronner son investissement, il reçoit une distinction qui le fait Grande Croix de l'ordre de Saint-Louis le 1^{er} avril 1781. Il se retire de la vie militaire en 1783, après 53 ans de bons et loyaux services.

L'Espace Galatée, lieu central de la vie culturelle guichennaise, est le nom d'un des premiers navires commandé par l'amiral Luc Urbain vers 1744.

Il meurt à Morlaix en 1790 à l'âge de 77 ans. Sa tombe est visible dans le cimetière de Saint-Martin-des-Champs (29).

■ **Contact : deshays-joel@orange.fr - aphgpr.wordpress.com**

ÉCONOMIQUE ET ÉCOLO ! |

Récupérer, stocker et utiliser l'eau de pluie, c'est malin !

Récupérer l'eau de pluie en Bretagne est assez évident du fait d'une pluviosité favorable. Installer une cuve de récupération d'eau de pluie dans votre jardin vous tente ? C'est le moment de vous jeter à l'eau ! En effet, l'Eau du Bassin Rennais vous donne un coup de pouce, en partenariat avec les magasins de bricolage et les jardineries.

Pourquoi utiliser de l'eau potable pour laver sa voiture ou arroser son jardin ? Réaliser ces tâches avec l'eau de pluie permet de réduire sa consommation en eau potable et donc de mieux maîtriser ses dépenses en eau ! Et la liste des usages est bien plus longue qu'on l'imagine !

Certaines pratiques, telles que l'arrosage ou le nettoyage de sa terrasse, ne demandent aucune installation particulière. D'autres, comme la mise en place d'un arrosage automatique ou l'alimentation de la chasse d'eau de vos WC ou de votre lave-linge, peuvent paraître plus contraignantes mais restent économique-



ment intéressantes. Convaincus ? Il ne vous reste plus qu'à vous équiper pas à pas !

"Ecodot", un bon d'achat de 20€

Première étape : installer une cuve de récupération d'eau de pluie. Pour vous la procurer à moindre coût, l'Eau du Bassin Rennais vous offre un bon de réduction de 20 €, cumulable avec une réduction de 10 % offerte par les magasins de bricolage ou jardineries participant à l'opération. Comment procéder ? Téléchargez le bon sur www.eau.dubassinrennais-collectivite.fr, imprimez-le, consultez la liste des enseignes partenaires, sélectionnez le lieu qui vous convient et effectuez

vos achats sur place au plus vite. L'offre prend fin le 2 septembre. Profitez de votre connexion sur ce site pour consulter la plaquette du programme Ecodot : vous y trouverez d'autres astuces et des dispositifs peu coûteux (réducteurs de débits, sablier de douche...) pour économiser l'eau !

Jardinage bio

Débuter le jardinage en bio

Vous avez décidé de faire un potager que vous voulez cultiver naturellement sans avoir recours à la chimie de synthèse. Bravo ! Il va vous falloir respecter les saisons, être patient et avancer pas à pas sans vouloir tout faire au début.

Le sol

Lorsque le sol est bien humide, recouvrez-le avec une bonne couche (20 cm) de foin ou de paillis divers avec feuilles et, soyez patient, laissez-le ainsi pendant quelques mois. Les micro-organismes du sol, et notamment les vers de terre, travailleront pour vous et laisseront une terre meuble, prête à jardiner. Surtout, n'utilisez jamais de motoculteur car les fraises sont les multiplicateurs du lisier, si vous en avez... et la mort de vos ouvriers : les vers de terre.

Les cultures

Même si votre terrain est grand, limitez-vous au début. Il ne faut pas vouloir tout faire d'un coup. Choisissez des cultures faciles pour éviter bien des déceptions.

Avant de vous lancer dans les semis, commencez par acheter les plants de poireaux, salades, choux, courges et potimarrons, herbes aromatiques et fleurs nécessaires à la biodiversité. Attention aux légumes aux levées délicates : carotte, persil, mâche, pois, et à ceux qui réclament des récoltes à suivre de près comme courgettes, haricots verts et même salades.

Si vous partez en vacances, prévoyez de ne pas semer ou planter des légumes qui pourraient être bons à récolter à cette période ou qui nécessiteront des arrosages fréquents : courgettes, salades. Si



La phacélie

vous achetez vos plants, veillez bien à ce que le substrat de culture ne soit pas desséché : dans certaines jardineries, l'arrosage n'est pas fait régulièrement ! Assurez-vous que les plants soient sains, bien verts. N'achetez jamais pas des plantes jaunies, vous perdriez votre temps et votre argent. N'oubliez pas de semer des engrais verts, notamment la "phacélie" qui est idéale.

Ptit-louis-bio@orange.fr



ELP PAYSAGES |

Un jardin à votre image !

Aujourd'hui, associer la verdure et la pierre dans les aménagements extérieurs, c'est tendance ! Installé à la Petite Sadouve, ELP Paysages créé et réalise des projets dans l'air du temps.

Tout démarre par une rencontre avec le client : *"ce premier échange nous permet de proposer un projet d'aménagement avec des plans 2D et 3D, des photos des matériaux et un devis détaillé, explique Alcide Potiron, gérant d'ELP Paysages."*

"Vendre du rêve"

"Notre point fort, poursuit-il, c'est que nous réalisons les chantiers de A à Z. Nous sommes donc équipés du matériel adapté à chaque intervention. Pour compléter notre offre, nous nous lançons actuellement dans un grand projet de développement d'une pépinière : 2 grandes serres adaptées aux plantes exotiques, avec arrosage automatique, vont être mises en place."

.....

ASSISTANCE AUTO 24 |

Le dépannage entre de nouvelles mains

Après Rennes et Cesson-Sévigné, c'est à Guichen que le dépanneur automobile Assistance auto 24 a installé sa nouvelle antenne. L'opportunité s'est présentée lorsque le garage Bagot a souhaité arrêter cette activité. *"Aujourd'hui, la partie dépannage est donc dissociée du reste du garage, précise M. Péchot, responsable administratif et financier d'Assistance auto 24,*

La liste des possibilités d'aménagement est longue ! Côté minéral, la pierre naturelle est privilégiée. Dallage, cour en béton désactivé, incrustation de pierre, palis d'ardoise,... allient l'utile à l'agréable. Côté végétal : palmiers et oliviers côtoient la piscine ou le spa.

Le jeune chef d'entreprise de 25 ans s'est entouré d'une équipe de 4 salariés. Son parcours illustre sa motivation : "j'ai commencé en CAP en alternance à 14 ans, enchaîné avec un BPA (bac pro) et un certificat de qualification professionnelle en taille de pierre." Embauché en CDI à l'issue de ses études, il devient chef d'équipe à 19 ans ! "Encouragé et soutenu par mes parents tout au long de mon cursus, j'ai participé à l'Olympiade des métiers dans la catégorie "paysages" et j'ai reçu la médaille de bronze, conclut-il, reconnaissant."

■ **Contacts : 06 26 14 28 11**
potironalcide@gmail.com

mais l'adresse reste la même." Spécialiste du dépannage de motos, voitures et même poids lourds, l'entreprise intervient 7 jours/7 et 24h/24 et se charge de dépanner le véhicule, si possible, ou de le remorquer jusqu'au garage indiqué par le client.

■ **Contacts : 02 99 27 27 27**
assistance.auto.24@wanadoo.fr
www.depannage-auto24-rennes.fr

CHRISTIAN POISSON | Constructeur de maisons en bois

Si l'entreprise a déplacé son siège social de Guignen à Guichen fin 2017, Christian Poisson n'est pas un nouvel arrivant sur notre Commune ! *"Je suis installé dans la ZA de la Lande Rose depuis 2010 et je travaille à Guichen depuis 2006. Je m'y sens bien et je suis heureux d'exercer mon activité avec des clients et fournisseurs locaux, dit-il en souriant."*



Son métier ? Concevoir la structure bois de votre maison : charpente, ossature et bardage. Que ce soit pour une construction, une extension ou une rénovation, Christian Poisson aime répondre aux besoins de ses clients en utilisant des matériaux de qualité. L'équipe de 5 salariés travaille aussi bien avec les maîtres d'œuvres que les particuliers.

L'entreprise est aussi sponsor des clubs de football et de cyclisme de Guichen... une belle preuve de son attachement à la vie de la Commune !

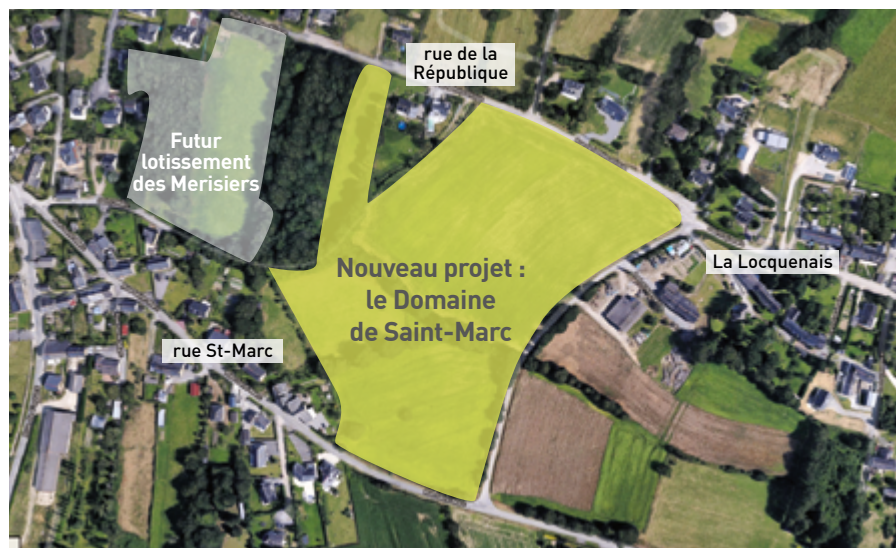
■ **Contacts : 02 99 92 26 38**
eur.l.charpente@orange.fr

Extraits du Conseil du 26 juin 2018

Retrouvez les compte-rendus complets en Mairie ou sur : [www.guichenpontrean.fr/ Vie municipale](http://www.guichenpontrean.fr/Vie_municipale) > Conseil municipal > Les élus et les compte-rendus des conseils municipaux

A noter
 Les conseils municipaux à venir : Mardis 4 septembre et 25 septembre 2018 à 19h Salle du Conseil, Mairie

Création d'un nouveau lotissement : le Domaine de Saint-Marc



Le contexte

Au lotissement des Merisiers, sur 28 parcelles disponibles, seuls 5 lots restent à vendre. Il apparaît donc souhaitable de proposer, sur Guichen, de nouveaux lots à bâtir pour les prochaines années, en complément de ceux de la ZAC du Domaine de la Massaye.

La Commune est déjà propriétaire des 5 parcelles concernées (cf. plan), dont

la superficie approche les 5 hectares. Les orientations d'aménagement du PLU prévoient, sur ces terrains, une occupation du sol à dominante habitat.

Les décisions du Conseil municipal

Afin de lancer les études liées à l'urbanisation de cet espace, les élus ont voté, à l'unanimité, la création d'un budget dédié à ce nouveau lotissement et l'ouverture de crédits.

Prochains grands travaux

La rue du Général Leclerc

Après les études et la phase de consultation, l'aménagement va entrer dans sa phase opérationnelle. Suite à l'examen des 8 offres reçues, les 2 lots ont été attribués. Le terrassement-voirie-assainissement sera effectué par l'entreprise Lemée TP / Serendip pour un coût de 569 145,75 € HT. Le lot espaces verts a, quant à lui, été attribué à l'entrepris Vallois pour un montant de 25 997,25 € HT. Les travaux débuteront le 10 septembre.

Extension de l'école maternelle des Callunes

Terrassement, gros œuvre, charpente, étanchéité, menuiseries, cloisons, électricité... Après l'étude technique et financière des 53 offres reçues, les 13 lots ont été attribués. Montant total : 690 150,98 € HT. Top départ des travaux : le 27 août.

Les recueils des actes

administratifs, contenant les délibérations du Conseil municipal et les arrêtés de la Commune, du 2^e trimestre 2018, sont parus et tenus à votre disposition en Mairie.

Occupation des salles communales : participation à la redevance des ordures ménagères

Fin 2017, suite à la décision du Smictom d'appliquer un tarif aux collectivités locales pour chaque bâtiment communal, le conseil municipal avait instauré un tarif spécifique "ordures ménagères" de 20 € pour toute occupation sur l'année 2018.

Afin de mieux adapter le tarif aux différentes utilisations de ces salles, les membres de la Commission Vie associative – Sports – Loisirs ont travaillé avec les différentes associations impactées par ce changement. Ces échanges ont abouti à un

consensus sur les modalités et les montants de la participation à la redevance communale des ordures ménagères (cf. détails sur le tableau ci-contre).

Montant des participations en fonction du type d'événement et de la salle occupée

	Eden H. Brouillard salle 1 Esp. Galatée R2, R3 et R4	Les Halles H. Brouillard salles 1+2 Esp. Galatée R1	Esp. Galatée Hall Esp. Galatée salle de spectacles H. Brouillard salles 1+2+3
Repas/ loto apéro d'înatoire	30 €	40 €	50 €
AG/ galette des rois	10 €	20 €	30 €
Particulier ou entreprise	20 €	20 €	20 €
Réunion simple *	gratuit	gratuit	gratuit

*uniquement pour les associations sur les salles de l'Espace Galatée

S'unir pour réussir

Favoriser des modes de transport alternatif à la voiture

Augmentation des gaz à effet de serre et réchauffement climatique : hormis le président d'un grand pays, qui ne sait pas qu'il y a un lien direct de causalité entre les deux phénomènes? Les transports représentent 14% des émissions de ces gaz. Les réduire est un des enjeux des politiques publiques. À notre échelle et en n'ayant pas d'autre prétention que d'apporter notre contribution aux efforts collectifs et mondiaux, nous agissons. Comment ? En offrant des alternatives à l'autosolisme. Depuis longtemps, nous œuvrons avec les autres acteurs en ce sens. Les solutions ne manquent pas : une ligne de bus Illeneo, une liaison TER avec 2 haltes (Guichen-Bourg-des-Comptes et Laillé), un système de Transport À la Demande (TAD) : Navétéo, une collaboration avec le service ehop-covoiturage+ pour favoriser le recours au covoiturage, des parkings de covoiturage, un service de location de vélos à assistance électrique avec la Communauté de communes, l'installation de bornes électriques pour permettre la promotion des véhicules propres, l'apaisement de la circulation dans les bourgs grâce à la pose de panneaux indicateurs de temps pour favoriser la marche à pied ou encore le développement de cheminements doux pour les piétons ou les vélos. Une nouvelle voie consiste à renforcer le TAD et à créer des aires de connexion intermodale. Le parking du presbytère pourrait prochainement avoir cette nouvelle fonction.

Le rapport à la voiture individuelle évolue. Achat, entretien, carburant, assurance... les plus jeunes conducteurs, par manque de moyens souvent, mais aussi de plus en plus par philosophie, montrent une nouvelle voie : l'auto-partage. À nous maintenant d'accompagner cette évolution pour que cette pratique, créatrice de lien social, devienne un réflexe pour tous.

Les grands enjeux du nouveau Plan Local d'Urbanisme

Le dernier Conseil municipal a été l'occasion d'arrêter le projet de PLU avant de le soumettre à l'avis des personnes publiques associées puis à enquête publique.

Au-delà des aspects réglementaires, dans quelle logique s'inscrivent les développements de Guichen et de Pont-Réan ? Cette question se pose d'autant plus que nous entendons régulièrement certains habitants se demander pourquoi encore accueillir de nouveaux habitants.

L'Ille-et-Vilaine, territoire économiquement dynamique, est le département le plus attractif de Bretagne. La barre du million d'habitants a été franchie en 2012. À l'horizon 2040, l'Insee prévoit 1,25 million de Bretons. Si l'accroissement de la population se fait majoritairement sur le Pays de Rennes, des communes comme Guichen, situées le long d'une 2X2 voies et à une vingtaine de km de la Métropole, sont très attractives pour ceux qui recherchent un mode de vie moins urbain.

Quelles alternatives avons-nous ? Soit nous nous fermons ou du moins ralentissons le rythme de progression des nouveaux arrivants. Auquel cas les conséquences sont connues : hausses des prix des logements et des loyers à cause de leur rareté, vieillissement de la population, fermeture de certains services publics comme par exemple les classes d'écoles. Soit nous prenons part à l'accueil des nouveaux habitants, en nous assurant toutefois d'une augmentation régulière de la population et de sa bonne intégration. Auquel cas, la commune continue sa progression harmonieuse et sans les effets pervers d'un repli sur soi.

C'est cette deuxième option que nous avons résolument choisie.

Les élus du groupe majoritaire

Guichen Pont-Réan, c'est à vous !

La vie associative en quelques mots...

Que serait la vie de notre commune sans le tissu associatif ? Nous avons choisi d'honorer toutes les associations qui œuvrent au quotidien pour les valeurs du vivre ensemble.

Nous avons choisi d'honorer tous les bénévoles qui donnent de leur temps personnel en co-acteurs de la politique locale jeunesse, sportive, culturelle, sociale, éducative.

Car, oui, toute association porte en elle ces valeurs de citoyenneté, de respect, d'entraide et de solidarité.

Nous vous remercions toutes et tous et pas seulement quelques-unes ou quelques-uns en particulier. Nous reconnaissons votre travail au service du plus grand nombre.

Nous souhaitons une municipalité à votre écoute, une municipalité qui ferait preuve d'équité sans a priori, qui jouerait le jeu de la transparence des critères d'attribution des subventions, une municipalité qui ne vous imposerait pas des contraintes inutiles.

Nous souhaitons être des facilitateurs de la vie associative.

Cela exige d'instaurer un dialogue continu avec vous.

Nous souhaitons vous donner le pouvoir d'agir que vous méritez.

Nous sommes conscients que sans vous Guichen Pont-Réan serait une commune dortoir...

Que seraient les associations sans les bénévoles ? Un bénévole n'attend rien mais donne beaucoup. Sa satisfaction tient en deux mots : être utile. UTILE aux autres dans un souci permanent du bien vivre ensemble. Alors, ces bénévoles que nous croisons tous les jours méritent bien le sourire que nous leur rendons et le mot magique qui conclut une fin de saison. Merci.

Merci à tous pour votre engagement.

Soyez assurés de notre soutien réel et permanent.

Michèle Motel, Hélène Le Bars, Pierrick Auffray
Suivez-nous sur facebook : www.facebook.com/guichenpontreancestavous
NB : Nos interventions au Conseil municipal en vidéo sur le blog : guichenpontreancestavous.fr
Contact : guichenpontreancestavous@orange.fr - 06 88 56 70 46

Guichen Pont-Réan, Dynamique et Solidaire

Le projet de la piscine intercommunale avance et lors de la commission sport VHBC du mois de juin, nous avons proposé que l'implantation de la piscine à côté du cinéma soit rediscutée. Il nous semble en effet souhaitable de bien peser les avantages et inconvénients du terrain proposé par la mairie. Les parkings sont déjà bien utilisés par le cinéma et les salles de sports. Une augmentation de la circulation des cars et des voitures entre le rond-point de Pigeon Blanc et celui des Landes au niveau du collège, est à prendre en compte. La hauteur du bâtiment cachera le cinéma. Nous proposons d'étudier une implantation plus proche du rond-point de Pigeon Blanc. La distance pour les écoles primaires des Callunes et l'école Saint-Martin sera sensiblement la même. La distance sera un peu plus longue pour les collégiens. Pour les habitants des communes du sud de Guichen, l'accès sera plus direct et plus simple. Il faut avoir une réflexion communautaire et pas uniquement communale.

Les élus de la liste "Guichen Pont Réan Dynamique & Solidaire" Daniel Lepout, Béatrice Lambert et Thierry Pressard

Vous souhaitez VENDRE, ACHETER, ESTIMER GRATUITEMENT votre bien ? 

Contactez votre conseiller indépendant près de chez vous et confiez lui votre projet immobilier en toute sérénité !



Frédéric Ruelland
Spécialiste sur le secteur de Guichen

Tél : 06 08 01 74 34
frederic.ruelland@safti.fr 

www.safti.fr

Entretien espaces verts
Jaime Faisca [50% de réduction d'impôts]



Tonte, taille haie, entretien de massifs, débroussaillage, désherbage, broyage, nettoyage, ponçage et peinture

servicesfaisca@gmail.com
<http://servicesfaisca.business.site>

06 28 28 96 42



Cheminel Plomberie



**Plomberie
Chauffage
Sanitaire**

Neuf - extension - rénovation
Installation, dépannage, entretien

35580 Guichen - contact@cheminelploMBERIE.fr

Tél 02 23 45 68 97 / 06 37 54 81 62

Allo Anne-laure & Stéphane DERRIEN



Taxi  Véhicules de 5 à 9 places.

Guichen

Médical et Privé / Gares et Aéroports

06 08 83 01 10

La Provostais 02 99 57 36 05 - Site:allotaxi.guichen.free.fr

jardinerie E.Taillard
Jardinerie et nutrition animale depuis 1938

- Nutrition animale
- Produits agricoles
- Jardinage biologique et écologique
- Plants, semences, légumes, fleurs...



Jardinerie Emmanuel Taillard
2, rue du Domaine de la Massaye
35580 Pont Réan - Tél. 02 99 42 21 69
jardinerietaillard@orange.fr

 **RENAULT**

Hervé BAGOT
Agent RENAULT



Vente, réparation toutes marques
Atelier Carrosserie - Peinture
Dépannage Remorquage 24/24h et 7/7]

GARAGE BAGOT SARL
22 Rue Louis Armand - VALONNA
35580 GUICHEN

Tél. : 02 99 57 03 01 - Port. : 06 96 02 01 01
Fax: 02 99 57 30 28
garage.bagot@orange.fr

— Le Goût du Bio —

MAGASIN BIO



BIO et LOCAL

-  **CIRCUIT COURT**
Consommer local
-  **DES PRIX JUSTES**
Une BIO accessible à tous
-  **DES PROMOTIONS**
Tout au long de l'année

9:30-19:30
Mardi au samedi
Lundi 14:30-19:30

Ensemble valorisons les producteurs locaux 09 62 60 77 42

36 rue mal de Lattre de tassigny **GUICHEN**  

(Route de Pont-Réan)



Martinel

aysage - Elagage
Création & Entretien

06.33.29.00.17 35580 GUICHEN
mail: martinel.p-e@orange.fr SIRET: 534 017 314 00012

Mairie - Tél. : 02 99 05 75 75 - Fax : 02 99 05 75 76
 accueil@ville-guichenpontrean.fr - www.guichenpontrean.fr

Horaires	matin	après-midi
lundi-mardi-mercredi-vendredi	8h30 - 12h	14h-18h
jeudi	8h30 - 12h	Fermé au public
samedi	9h - 12h	Fermé

Fermeture à 17h jusqu'au 17/08. Fermée le sam. 04/08, 11/08 et 18/08.

CULTURE

Espace Galatée

Permanences : lun. de 13h30 à 17h et du merc. au ven. de 9h à 12h et de 14h à 17h30 ; le sam. de 9h à 12h. Fermé le mardi.

■ 02 99 57 32 57 - espacegalatee@ville-guichenpontrean.fr

Fermé jusqu'au 26/08

Médiathèque de Guichen/ Espace Numérique

À l'Espace Galatée.

Horaires : mar. 16h30-18h30, merc. 10h-12h30 et 14h-18h30, vend. 16h30-18h30 et sam. 10h-12h30.

■ Contacts Médiathèque : 02 99 05 38 32. mediatheque@ville-guichenpontrean.fr
 www.bibliothequesdesvallons.fr

■ Contacts Espace Numérique : 02 99 57 31 25. espace numerique@ville-guichenpontrean.fr
 www.wikicyb.fr - Le programme des animations est disponible auprès de la Médiathèque et de l'Espace Numérique.

Horaires et fermeture d'été en p.16

Bibliothèque Pont-Réan

Permanences le merc. de 16h à 17h30, le ven. de 16h30 à 17h30 (sauf vac. scolaires) et le sam. de 10h30 à 12h30. **Fermée jusqu'au 24/08, réouverture le samedi 25 août** - Tél : 02 99 22 06 93 (aux horaires d'ouverture) ou 06 76 84 18 01
 bibliopontrean@gmail.com

LOISIRS

Clad/UFCV - Mairie de Guichen

■ Responsable local d'animation : M. Raguenez - 02 99 57 05 82

■ Coordinatrice administrative : R. Antoine - 02 99 57 06 43

■ Animation enfance :

M. Gourlay - 02 99 57 05 81

■ Accueil de loisirs l'Île Ô Mômes : 02 99 57 33 94

■ Accueils périscolaires :

Jean Charcot : 02 99 57 33 94

Les Callunes : 02 99 57 05 71

Marcel Greff : 02 99 42 25 26.

Salle Henri Brouillard Pont-Réan

Permanence samedi de 9h à 12h
 Tél : 02 99 42 29 42

Maison des associations

43 rue de Fagues.

Ludothèque

Permanences : mer. 10h à 12h et 15h30 à 18h, ven. 9h30 à 11h30 et 16h30 à 18h (sauf pendant les vac. scolaires), sam. 10h à 12h.
 Tél : 02 99 65 11 68

SERVICES DIVERS

Point accueil emploi : horaires

Lun. et mer. de 9h à 12h - mar., jeu. et ven. de 9h à 12h et de 14h à 16h30 sur Rdv : 02 99 57 00 09.

Mission locale (1^{er} rdv) : 02 99 57 05 85

Déchèterie à La Pigeonnais

La déchèterie n'est pas un service communal, elle est gérée par le Smictom. Ouverture du 1^{er}/11 au 31/03, lun. et merc. de 14h à 17h, ven. et sam. de 9h à 12h et de 14h à 17h. Tél. : 02 99 57 04 03.

Ordures ménagères : la collecte des divers déchets s'effectue le mercredi matin à partir de 5h30 (sauf jours fériés). Tél Smictom : 02 99 57 04 03.

Agence postale communale de Pont-Réan

: 02 99 42 23 23. Horaires : lun., mar. merc. et jeu. de 15h à 18h et sam. de 10h à 12h. Fermée le vendredi.

Fermée du 28/07 au 19/08 inclus

La Poste de Guichen

Professionnels : 36 39.
 Particuliers : 36 31.

Dépannage électrique 7J/7

Richard Le Neindre : 06 82 87 31 96.
 Thierry Quintin : 06 31 22 29 42.

Dépan. plomberie/chauffage 7J/7

Guillaume Vivier : 06 81 39 06 58

Urgence dépan. électricité

Centre d'appel Enedis : 09 726 750 35

PERMANENCES ADMINISTRATIVES

Caf

En Mairie, le lundi de 9h à 12h, sauf vac. scolaires.

Architecte conseil

En Mairie, le 27/08, 03/09 et 20/09 sur rdv au 02 99 05 75 75.

Conciliateurs de justice

En Mairie, le 30/08 et 13/09 de 9h à 12h, le 24/09 de 16h à 18h et le 27/09 de 9h à 12h. Sur rdv au 02 99 05 75 75.

Espacil - Agence la Brétilienne

Tous les vendredis de 9h à 12h à la Mairie, sauf les 10/08, 24/08 et 21/09. Sans rdv. Contact : 06 30 12 12 59

Député : Gaël Le Bohec

Retrouvez les dates du mois de septembre sur notre site (Au quotidien > Permanences). Prendre rdv auprès de Katleen Tattevin 06 49 31 52 40.

Conseillers départementaux

Mme Motel sur RDV au 06 88 55 70 46.
 M. Morazin sur RDV au 06 76 41 92 41.

ÉTAT CIVIL



12 naissances



15 décès



10 mariages

Décès du 24/04 au 30/06 : Alexandre Baron, Christian Gaultier de Carville, Louis Rolland, Bernard Cherel, Julien Guillet, Olivier Provost, Marie-Josèphe Goron vve Visseiche, Denis Pairin vve Mahé, Odette Leray vve Renault, Victor Gesnys, Patricia Danveau ép. Chéviré, Nathalia Woropai vve Pavoine, Robert Monnier, Gérald Caillarec, René Bigot

Mariages du 24/04 au 30/06 : Manuel Gouin et Amélie Rébillard, Philippe Berthome et Tzu-Hsuan Yang, Elise Gachet et Thomas Quatreboeufs, Bruno d'Ancona et Tiphaine Marchand, Erwan Tatin et Mylène Leprieur

SANTÉ

Médecins

Maison médicale de Guichen : D^{rs} Bochet, Théaudin, Roger, Gloaguen et Moullat : 02 99 57 00 84

Pont-Réan : Docteur Le Bras : 02 99 42 25 65

Maison médicale de Messac : 02 99 92 36 94

Le centre se trouve au 64 avenue de la gare à Messac après avoir passé la Vilaine et la voie de chemin de fer. Ouvert le week-end.

Sage-femme

Mesdames Couépel et Philippe : 02 90 84 89 61

Permanences des pharmacies

05/08 : Clech, Guichen : 02 99 57 30 36

12/08 : Macher-Talibart, Bruz : 02 23 50 37 21

15/08 : Rimbault, Pont-Réan : 02 99 42 21 94

19/08 : des Halles, Guichen : 02 99 57 01 11

26/08 : de l'Hôtel de ville, Laillé : 02 99 42 56 87

02/09 : de Bretagne, Bruz : 02 99 52 968 96

09/09 : de Goven : 02 99 42 01 54

16/09 : du Vert Buisson, Bruz : 02 99 52 51 10

23/09 : Maguero, Chartres-de-Bgne : 02 99 41 28 29

30/09 : Mercier, Bruz : 02 99 57 13 14

Agenda

Août

Ateliers arts plastiques/gravure enfants avec Coloc'art
16, 17, 20, 21, 22, 27, 28, 29 août de 14h à 17h

20 rue du Cdt Charcot // contact inscription : 06 84 37 23 81

Stage cyanotype pour adultes avec Coloc'art

Samedi 18 août de 10h30 à 17h

20 rue du Cdt Charcot // contact inscription : 06 84 37 23 81

Regroupement voitures américaines - Tous sur le Pont

Dimanche 19 août de 10h à 13h

Cale de Pont-Réan // contact : 06 81 32 67 75

Stage linogravure pour adultes avec Coloc'art

Vendredi 24 août de 10h30 à 17h

20 rue du Cdt Charcot // contact inscription : 06 84 37 23 81

Stage initiation à la gravure pour adultes avec Coloc'art

Samedi 25 août de 10h30 à 17h

20 rue du Cdt Charcot // contact inscription : 06 84 37 23 81

Jeudis des contes au Boël "balade contée"

Jeudi 30 août à 15h30

Départ : restaurant Le Marin Boël // réservation : 02 99 42 25 69

Septembre

Braderie du Comité des fêtes

Dimanche 2 septembre à 8h

Dans les rues // contact : 06 67 47 04 04

Forum des associations

Samedi 8 septembre de 10h à 16h

Espace Galatée // contact : 02 99 57 32 57

Regroupement voitures américaines - Tous sur le Pont

Dimanche 16 septembre de 10h à 13h

Cale de Pont-Réan // contact : 06 81 32 67 75

Spectacle "Minute papillon" du Théâtre de l'Écume

Dimanche 16 septembre à 16h

Espace Galatée (description p. 16) // contact : 02 99 57 32 57

Bourse aux vêtements d'Aux bonnes affaires

Samedi 22 septembre de 9h à 16h

Salle des Halles // contact : 02 99 05 87 55

Journée de la marche avec la Ville et l'Escapade

Dimanche 23 septembre de 8h30 à 12h

Rdv à l'Espace Galatée (voir p. 6) // contact : 02 99 05 35 93

Collecte de sang de l'Amicale des donneurs de sang

Mardi 25 septembre de 9h à 12h30 et de 15h30 à 18h30

Espace Galatée // contact : 06 72 82 15 64

Atelier Fêt'art avec Pointes et jazz

Samedi 29 septembre à 15h

Salle J. Baker // contact : pointesetjazz.info@gmail.com

Spectacle Fêt'art avec Pointes et jazz

Samedi 29 septembre à 20h

Espace Galatée // contact : pointesetjazz.info@gmail.com

Les Classes 8

Samedi 29 septembre à 10h30

Rdv mairie // 06 67 47 04 04 - classeshuitguichen@gmail.com

Octobre

Conférence - Portes ouvertes de l'UTL

Lundi 1^{er} octobre à 14h30

Espace Galatée // contact : 02 99 52 05 95 - utl-guichen@orange.fr

Atelier mémoire, comité local de promotion de la santé

Jeudi 4 octobre de 14h à 17h30

Espace Galatée // contacts : 02 99 52 01 54 - 06 88 57 73 55

Loto de l'Association guichenaise

Samedi 6 octobre à 20h (ouverture des portes à 18h)

Espace Galatée // contact : 06 74 29 17 01

Randonnée VTT du VTT club de la Vallée du Boël

Dimanche 7 octobre à 8h

à Pont-Réan // contact : 06 32 65 28 76

Salon Fest & Bio de Culture Bio

Vendredi 12 à 20h et samedi 13 octobre de 10h à minuit

Ciné Le Bretagne et Espace Galatée // contact : 02 99 52 02 90



**Dimanche 21 octobre
à 11h et à 16h**

Jeu et manipulation

PETITE SUITE

Compagnie Les ronds dans l'eau

Espace Galatée

Suite d'objets, de formes, de couleurs, de matières, de mots, de petits cailloux, de quelques notes... Répéter, recommencer, découvrir, reproduire, explorer, refaire, y revenir, réparer, transformer, créer : c'est la petite suite !

La première fois impulse le tempo de la surprise. La seconde confirme, entérine, rassure. La troisième inspire le changement, l'invention.

Et si chaque petite suite était le début d'une grande histoire ?

À partir de 9 mois || Durée : 20 min
sur réservation au 02 99 57 32 57