

# Reflet

La revue municipale de Guichen•Pont-Réan



Sport : Quand  
le loisir l'emporte  
sur la compétition

# Sommaire



P.7  
**Actus**  
Travail mené avec  
les commerçants

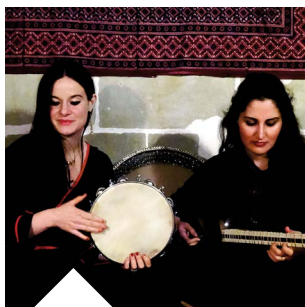


P.8  
**Circulation**  
Zones 30 : ouvrez l'œil !

P.9 - 13  
**Dossier**  
Sport : quand le loisir  
l'emporte sur  
la compétition



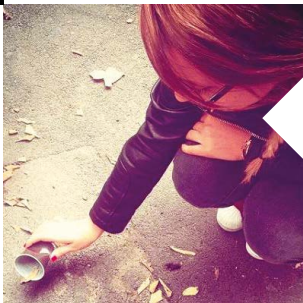
P.14 - 15  
**Portrait**  
Albert Martin,  
sculpteur de talent



P.18 - 19  
**Associations**  
Le relais pour la vie,  
un geste de solidarité



P.16  
**Culture**  
La Péniche spectacle  
fait escale à Pont-Réan  
pour "Le voyage de  
Mehmet"



P.21  
**Environnement**  
Soyons citoyen !

# Edito

Comme chaque année nous avons présenté au Conseil municipal de février le débat d'orientation budgétaire. L'objectif est d'échanger sur la stratégie financière de la collectivité pour les 5 années à venir (hypothèses d'évolution des dépenses et recettes, niveau d'investissement, fiscalité, dette...), en vue de l'élaboration du budget 2016. Ce travail est essentiel. En effet, dans le contexte actuel de resserrement des aides de l'État, l'approche prospective permet d'appréhender les effets de ces mesures sur la situation financière de la Commune tout en recherchant de nouveaux paramètres d'équilibre.

L'élaboration du budget 2016 se fera dans un cadre toujours aussi contraint car la baisse des dotations de l'État est prévue jusqu'en 2017. Nous continuerons donc à optimiser au maximum nos dépenses de fonctionnement tout en assurant un service public de qualité. Il nous faudra par ailleurs impérativement prioriser nos actions, nos investissements. Car oui, même si les dépenses doivent être calculées au plus juste, nous poursuivons le développement de notre Commune. Les raisons à cela sont simples : nous voulons améliorer encore la qualité de vie des Guichenais et Pont-Réannais et soutenir l'activité associative ; nous voulons aussi garantir de belles perspectives d'avenir à la Commune. Guichen est une commune moteur sur le territoire du Pays des vallons de Vilaine et elle doit tenir cette place. Bien entendu cette ambition collective est pensée et réfléchie et se fera dans le respect de la règle de conduite que nous nous sommes fixée depuis le début du mandat : maintenir une gestion saine et rigoureuse de nos finances.

Nous avons par ailleurs souhaité maintenir des taux d'imposition modérés. C'est pourquoi, après avoir travaillé sur plusieurs hypothèses, nous avons retenu une augmentation d'1,5%. Malgré cette légère hausse, nous conservons un positionnement favorable parmi les communes d'Ille-et-Vilaine dont les taux de la taxe sur le foncier bâti et de la taxe d'habitation sont les moins élevés.

A l'heure de l'impression de ce Reflet, le budget 2016 n'était pas encore voté, nous ferons donc un point complet sur ce thème dans 2 mois.

**Nous continuerons à optimiser au maximum nos dépenses de fonctionnement tout en assurant un service public de qualité. Il nous faudra par ailleurs impérativement prioriser nos actions, nos investissements.**



Dominique Delamarre  
Adjoint aux Finances

*l'ours*

REFLET D'AVRIL-MAI 2016 - imprimé par nos soins à 3900 exemplaires - Joël Sieller, Directeur de publication - Sylvana Bigot, Rédacteur en chef - Elodie Girot, Rédaction, photos, secrétariat de rédaction - Ghislaine Delanoue, Rédaction, photos, secrétariat de rédaction - Daniel Lelégard, Impression - Les informations associatives (textes et photos) sont éditées sous l'entière responsabilité de leurs auteurs. Crédits photos : Matthieu Chanel - François Nicot - La relecture du Reflet est assurée par les membres de la Commission communication. PROCHAIN NUMÉRO DE REFLET : JUIN-JUILLET 2016 - Les articles sont à envoyer 45 jours avant la publication du Reflet, soit le 15 avril au plus tard à : [reflets@ville-guichenpontrean.fr](mailto:reflets@ville-guichenpontrean.fr)





L'ADMR a réuni 50 personnes aidées lors de son animation de Noël. Projection d'un film, goûter et petit cadeau (composition florale) à chacun, le tout dans une ambiance conviviale !



Très forte affluence et grosse ambiance, lors du fest-noz organisé par Dorn ha Dorn, le 9 janvier! Un plateau de musiciens au top, avec la venue de beaucoup de fans.



Les élèves de CM1-CM2 de l'école Sainte-Marie de Pont-Réan ont été sensibilisés à l'économie de l'eau, en décembre et en janvier derniers. Alors, terminées les fuites d'eau à l'école, les enfants y veillent !



Le 20 février, Jean André, bénévole à l'Espace tir, a reçu la médaille d'or Jeunesse et sport pour son investissement au sein de l'association.



Les jeunes qui intégreront les services municipaux dans le cadre du dispositif Argent de poche, ont été accueillis en Mairie par Joël Sieller, Maire, Sylvie Flattot, Adjointe à la Solidarité et à la coordination sociale, Laëtitia Blommaert et Katell Dauvergne du CCAS, pour une réunion d'information, le 22 janvier dernier.





La résidence Le Tréhélu a invité le groupe musical Les melons noirs pour fêter la chandeleur, jeudi 4 février. 16 aides à domicile étaient également conviées. Un goûter crêpes clôturait cette journée.



L'amicale des anciens combattants de Guichen a organisé son assemblée générale, le 20 février dernier. Les dates des diverses commémorations de l'année ont été fixées : 20 mars, 8 mai et 13 novembre.



Les 10 acteurs de la troupe du Pied en coulisses ont travaillé d'arrache-pied durant 4 mois pour offrir à plus de 3500 spectateurs une pièce pleine d'humour (Pension complète).

Pour rappel, les bénéfices de 3 séances étaient dédiés à l'association Solidarité ici et là-bas.



Du 8 au 10 février, l'association Pointes et Jazz a proposé des stages de Jazz, Hip Hop, claquettes et barre au sol. Enfants et adultes ont pu approfondir ou découvrir de nouvelles disciplines. De très bons moments de partage pour tous !



PRÉVENTION |

## Formez-vous aux gestes qui sauvent !

**Un proche qui fait un malaise ou qui s'étouffe, une blessure par un couteau ou une brûlure, une fuite de gaz ou un départ de feu à la maison, un accident de la route...**

Nombreux sont les risques dans notre vie quotidienne. Face à une personne en danger, avoir les bons réflexes peut parfois sauver une vie. Vous devez agir mais vous ne savez pas comment ? Formez-vous aux gestes de premiers secours, pour mieux anticiper l'urgence, et savoir réagir.

La Croix rouge, la Croix blanche, la sécurité civile, la Snsm, l'Union départementale des sapeurs-pompiers volontaires (UDSPV) ou encore l'Union départementale des sapeurs-pompiers 35 (UDSP 35) et l'Office cantonal d'animations sportives sont des organismes auxquels vous pouvez vous adresser. Ils dispensent diverses formations : PSC1 (Prévention et Secours Civiques), PSE 1&2 (Premiers Secours en Equipe), SST (Sauveteur Secouriste du Travail), Urgence cardiaque (Alerter-Masser-Défibriller), Initiation aux premiers secours, Apprendre à porter secours, BNMP5 (Brevet National de Moniteur de Premiers Secours), recyclage et maintien des acquis... Ces formations sont payantes pour la plupart (entre 50 et 70€ environ). Elles vous permettront également d'utiliser facilement les défibrillateurs qui se trouvent sur notre Commune (Mairie, Espace Galatée, vestiaires foot, complexes Jean-Pierre Loussouarn et Henri Brouillard et Hyper U).



CULTURE | **25<sup>e</sup> Salon des arts Christiane Delfau**

**2016 est une année un peu particulière pour le Salon des arts Christiane Delfau : il fêtera ses 25 ans ! Peinture, sculpture, photo, artisanat d'art, il y en aura pour tous les goûts.**

Les artistes, environ une quarantaine, présenteront leurs œuvres, à l'Espace Galatée, du 21 au 27 mai. Parmi eux, des fidèles mais aussi d'anciens exposants n'ayant pas participé depuis plusieurs années, comme l'invitée d'honneur, Michèle Dupuy, et bien-sûr plein de nouveaux !

Et tout le monde le sait : il n'existe pas d'anniversaire sans cadeau... mais pour en avoir il faudra relever le défi lancé par les organisateurs ! "Plusieurs toiles ayant déjà été exposées sur le salon feront leur retour, annonce Annie Quintin, adjointe à la culture, le challenge sera très simple : il faudra retrouver leurs auteurs !"

Par ailleurs, comme chaque année, le public et les élèves des écoles de la Commune seront invités à élire l'artiste de leur choix dans le cadre du Prix des écoles et du Prix du public. Les résultats seront annoncés à la fin du salon.

Autre temps fort : les ateliers d'initiation. Ils se dérouleront le merc. 25 mai de 14h à 17h en présence des artistes et de l'association Coloc'art. Petits et grands pourront s'essayer à la gouache, à l'acrylique, au pastel, à la gravure, la céramique...

**Contact : Espace Galatée 02 99 57 32 57.**

**Horaires : Sam. de 10h à 18h30, dim. 10h à 12h et de 14h30 à 18h30, lun. au vend. de 10h à 12h et de 14h à 18h30.**

Le chiffre du mois

**8258**

habitants sur la commune de Guichen-Pont-Réan ont été enregistrés lors du dernier recensement.

## SOCIAL | Logements aux Landes

### 26 maisons en locatif social



La société Néotoa propose, aux Landes, des T4 et des T5 de 88 à 100m<sup>2</sup> habitables. Cuisine fermée ou ouverte au rez-de-chaussée, chambres, salle de bain et WC à l'étage, le tout chauffé au gaz naturel. Ces maisons sont équipées de garages attenants à la maison et de panneaux photovoltaïques. Elles sont par ailleurs idéalement situées : proches des écoles, du collège, des équipements sportifs... Ces maisons seront livrées entre juin

et septembre 2016. Seules, les familles répondant aux critères liés à la composition du foyer et aux ressources pourront y prétendre.

Les personnes intéressées peuvent se rapprocher du Centre communal d'action sociale (CCAS) de la Mairie où un dossier d'inscription leur sera remis. Ce dossier est également téléchargeable sur le site de la Commune.

■ **Contact : 02 99 05 35 92.**  
[www.guichenpontrean.fr](http://www.guichenpontrean.fr)

## CONCERTATION | L'avenir des bourgs

### Les commerçants participent à la réflexion



**Faire participer au maximum les acteurs du territoire à son développement est une volonté forte de la municipalité. C'est donc tout naturellement que les élus ont convié les commerçants de la Commune à prendre part à la réflexion menée sur l'évolution des bourgs. Une démarche en lien avec l'écriture du schéma de cohérence territoriale.**

L'avenir du Pays des vallons de Vilaine se dessine en ce moment même à travers la redéfinition du Schéma de cohérence territoriale (SCoT). Les élus de l'ensemble des communes travaillent conjointement sur ce projet. Accueil de la population, production de logements, consommation d'espace, préservation du cadre de vie, commerce, développement économique, déplacements : tout ces thèmes sont passés en revue afin

de définir un territoire harmonieux. Parallèlement à ce travail collectif, chaque commune planche sur son propre développement, conformément aux prescriptions du SCoT.

"Un des enjeux forts sur lesquels porte notre réflexion concerne la dynamisation des

centre bourgs et plus particulièrement le renforcement de l'offre commerciale, déclare Joël Sieller, Maire de Guichen. Cette thématique ne pouvant être étudiée sans un dialogue avec les commerçants, nous avons créé un groupe de travail qui se réunit régulièrement." "Et ces échanges portent leurs fruits, poursuit Dominique Rolland, conseillère déléguée à l'urbanisme. Plusieurs projets se profilent déjà à l'horizon comme le réaménagement de la placette commerçante face à l'entrée de l'église de Guichen ou encore la transformation de l'ancienne quincaillerie en un collectif de quelques étages, accueillant des cellules commerciales en rez-de-chaussée..." A suivre.

## En bref

### NOUVEAU Point accueil Espacil

Les personnes louant un logement Espacil mais aussi celles en recherche de logement peuvent venir rencontrer Ludivine Moysan, Gérant de Patrimoine, tous les vendredis de 9h à 12h, sans RDV, à la Mairie de Guichen. "Je serai présente pour répondre aux questions des visiteurs, faire le point sur le logement actuellement occupé, les aider dans les démarches de recherche de logement"

**Contact : 06 30 12 12 59**  
[ludivine.moysan@espacil.com](mailto:ludivine.moysan@espacil.com)

### EHPAD Expo photos

Dans le cadre de la fête des familles du 28 mai, la résidence Le Tréhelu organise une exposition sur le thème de la photographie. L'Ehpad recherche des photographes pour exposer des photos et d'anciens matériels par exemple. Toute personne intéressée pour partager sa passion pour la photo sera la bienvenue.

**Contact**  
**Maryline : 02 99 52 07 07**

### BIBLIOTHÈQUE Foire aux livres

Samedi 21 mai, complexe Henri brouillard, de 8h30 à 17h30. Pas de réservation. Don de livres en bon état accepté.

**Contact : 02 99 42 23 21**

## En bref

### SCOLARITÉ Inscriptions

Les parents qui souhaitent inscrire leur(s) enfant(s) dans les écoles publiques de la Commune doivent se présenter au service affaires scolaires de la Mairie munis d'un justificatif d'adresse, du livret de famille et du carnet de santé. Pour toutes inscriptions dans les écoles privées, les parents doivent directement s'adresser aux directrices des établissements. Pour toutes les écoles (publiques et privées), le restaurant scolaire, les accueils périscolaires, les parcours éducatifs et l'accueil de loisirs sont facturés selon le quotient familial.

**Contacts : Ecoles publiques P. Provost, service affaires scolaires sur RDV au 02 99 05 35 49**

**Inscriptions écoles privées Ste Marie de Pont-Réan : 02 99 42 21 50. St Martin de Guichen : 02 99 57 03 56**

### ENVIRONNEMENT Dépôts sauvages

Des sacs de déchets ménagers sont quotidiennement retrouvés dans les poubelles de la ville et des infrastructures municipales. Un agent du service voirie effectue une collecte hebdomadaire, de septembre à avril, et 2 de mai à août. Chaque semaine, se sont entre 600 et 700 kg qui sont récoltés. Le coût de ce ramassage s'élève à plus de 6 000 € par an pour la Commune et donc pour les administrés.

Les services sont également sollicités par des administrés qui retrouvent des sacs ne leur appartenant pas dans leur container, principalement le jour de collecte.

Il est bon de rappeler que tout contrevenant s'expose à une amende de 68€ à laquelle s'ajoute 106€ pour l'élimination du dépôt sauvage.



### ENFANCE | Voyager à travers la musique

Depuis le début des parcours éducatifs, le Clad propose aux enfants des ateliers de découverte, d'apprentissage et de loisirs passionnants. L'atelier Gamelan, en fait partie. Pour cette 4<sup>e</sup> période, plusieurs élèves de l'école des Callunes ont été curieux de découvrir ce qui se cachait derrière cette nouvelle activité au nom étrange...

Le Gamelan est un orchestre d'instruments issu de l'île de Java en Indonésie. Il est considéré comme un seul et même instrument joué par plusieurs musiciens. Il se compose de gongs, xylophone, métallophone, tambours... Il est très rare en France ! Mais grâce à

la coopération des élus de la communauté de communes et à l'école de musique *Musicole*, qui accueille ce nouvel atelier musical original, les enfants ont l'occasion de le découvrir. Tout est basé sur la découverte d'une culture et d'une tradition autour du Gamelan. "A travers la pratique instrumentale, du premier son à l'élaboration d'un morceau complet, j'essaie de transmettre aux enfants les valeurs fortes de cette musique méconnue et de son peuple : l'écoute (primordiale pour se repérer au sein de l'orchestre), le collectif, le partage, la tolérance," explique Arnaud Halet, l'intervenant.

Les jeunes découvrent l'harmonie des sons et des musiciens et le travail de groupe. D'ailleurs, chaque musicien doit connaître tous les instruments du Gamelan. "Les méthodes d'apprentissage s'inspirent de la tradition Javanaise, la transmission est avant tout orale, précise Arnaud. Après avoir découvert le Gamelan pour ses qualités sonores en travaillant la maîtrise de la résonance du métal, les musiciens mémorisent une mélodie cyclique. Ils apprennent ensuite à repérer la place du Gong, élément essentiel de la musique javanaise et des autres éléments structurels."

### CIRCULATION | Zone 30 : ouvrez l'œil



**Depuis le 1<sup>er</sup> janvier 2016, dans le cadre du plan d'action de mobilité active (Pama), une nouvelle réglementation autorise les vélos à circuler à double sens sur les voies à sens unique pour les véhicules, dans toutes les zones 30 et zones de rencontre...**

A Guichen et à Pont-Réan il faudra donc être vigilant dans les rues du 11 novembre, Théodore Botrel, Jacques Blouet, rue des écoles, God Land, Marcel Greff...

**Le double sens cyclable modifie nos habitudes de circulation.** De façon générale, il renforce la sécurité des usagers entre eux. Les conducteurs (autos, camions, motos, etc.) et les cyclistes bénéficient d'une meilleure visibilité réciproque.

**Attention, prudence !** Les cyclistes ne doivent pas rouler à plus de 30km/h car ils sont susceptibles de croiser d'autres vélos en sens inverse. Enfin, les 2 roues motorisés ne doivent pas se tromper de sens ! Les double sens cyclables sont exclusivement réservés aux cyclistes.



# Dossier

## Sport : quand le loisir l'emporte sur la compétition !

De nombreuses associations sportives, des infrastructures de qualité et des performances régionales, nationales voire même internationales qui s'enchaînent en kayak, badminton, foot, tir... : Guichen s'affirme depuis plusieurs années comme un territoire résolument sportif.

Mais au-delà de la compétition, le sport est aussi et surtout un loisir qui permet de se maintenir en forme, de tisser des liens, de partager des moments conviviaux. C'est d'ailleurs dans cet esprit que de plus en plus de Guichennais et Pont-Réannais pratiquent une activité physique, que ce soit en solitaire ou en club.

Habitants, bénévoles d'associations, agents et élus, quelle est leur vision du sport-loisir ?



31 associations sportives



3036 licenciés



11 infrastructures dédiées au sport



250 000€

versés aux clubs sportifs (dont 46000€ de subventions et 204 000€ d'aides indirectes\*)

## Le sport : oui ! Et à tous les âges... paroles de passionnés



Anne-Laure, 38 ans

Le sport est pour moi une source d'épanouissement et de bien-être. Il me permet également de prendre soin de ma santé ! Chaque semaine, je fais de la Zumba et je cours. Je n'ai pas l'esprit de compétition, me comparer aux autres ne m'intéresse pas, par contre, je me lance souvent des challenges personnels. Et lorsqu'il faut intégrer une équipe pour relever un défi collectif, qui plus est pour une bonne cause comme lors du prochain Relais pour la vie, je le fais avec plaisir !



Catherine, 59 ans

J'ai commencé à pratiquer du sport vers 40 ans et depuis je ne peux plus m'en passer, c'est devenu une véritable addiction ! J'ai commencé par la course à pied en solitaire d'abord, puis je me suis mise au vélo et la gym en club. Aujourd'hui, je fais à peu près 4 h de sport par semaine et si je n'ai pas ma dose, je ne me sens pas bien.

J'apprécie beaucoup l'esprit bon enfant qui règne entre les adhérents que ce soit au cyclo ou à la Gym.



Julien, 17 ans

Cela fait environ 12 ans que je fais du judo. J'ai choisi cette discipline d'une part parce que j'apprécie les valeurs qu'elle véhicule : la fraternité, la sincérité, la modestie... et d'autre part parce que j'aime les sports de combat. Je le pratique uniquement en loisir pour une raison simple : la compétition, les classements, tout cela ne m'intéresse pas, je vais au cours pour passer un bon moment et retrouver des amis, que je n'aurais d'ailleurs certainement jamais rencontrés sans ce sport !



Emile, 74 ans

Depuis 15 ans environ, chaque jour, je prends mon vélo et je m'en vais parcourir 40 à 50 km. Je le fais pour me détendre et cela me permet également d'entretenir ma santé. Jusqu'à quel âge je compte continuer ? Tant que je pourrais monter sur mon vélo !

## Transmettre des valeurs à travers l'éducation physique et sportive à l'école



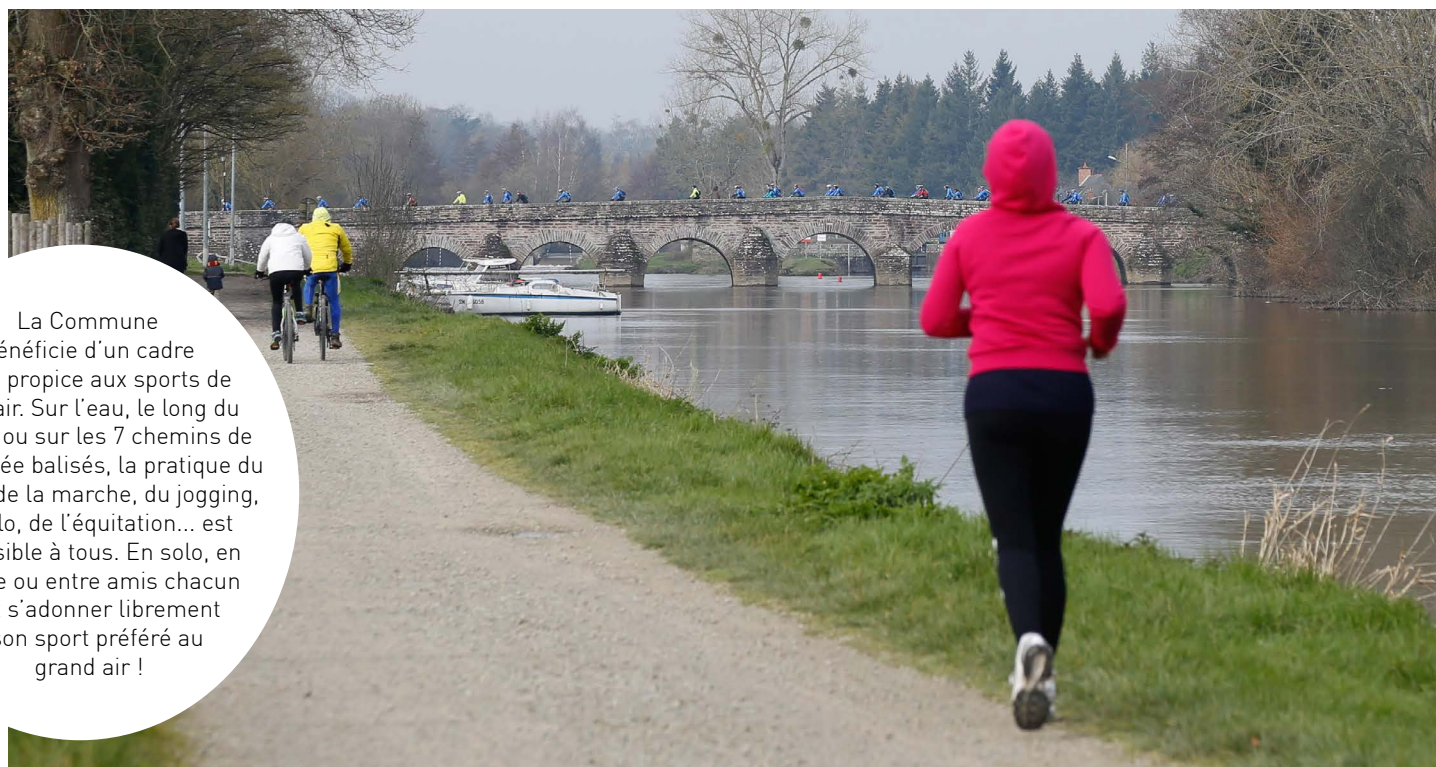
**Tous les enfants n'ont pas forcément la possibilité de pratiquer un sport en club, il est donc important de les initier à l'activité physique, c'est aussi ça le rôle d'une commune. Mais cela va plus loin, il s'agit de construire des apprentissages solides pour préparer l'avenir.**

Pour Pierre Boliveau, éducateur sportif municipal, le sport permet, en plus de prendre soin de sa santé et de créer une porte d'entrée à une future pratique sportive, de transmettre des valeurs très importantes qui aideront les jeunes à évoluer en société. "L'éducation physique et sportive (EPS) ne fait pas que répondre au besoin et au plaisir de bouger des

enfants, elle leur offre aussi la possibilité de développer le sens de l'effort et de la persévérance. De plus, ces cours sont, pour les enfants, l'occasion de mieux se connaître. L'ambiance y est souvent détendue et il s'avère plus facile de leur inculquer des notions d'autonomie, de responsabilité et de leur faire appliquer des valeurs morales et sociales comme le respect des règles collectives ou le respect de soi-même et d'autrui. Et puis le sport c'est bien-sûr aussi la santé, le développement et la construction motrice et un vrai enrichissement culturel."

Les enseignants, comme Christelle Nezan de l'école Ste Marie, toujours présents lors de ces séances, apprécient eux aussi ce moment. "C'est très agréable de voir certains élèves s'exprimer par le biais du sport alors qu'ils peuvent être en retrait en classe. Par

ailleurs, l'EPS est l'occasion d'évaluer nos élèves sur des compétences physiques et sociales et non pas qu'intellectuelles." Quant au fait de travailler avec un professionnel les enseignants considèrent cela comme une chance. "Avoir les apports d'un spécialiste est très enrichissant, Pierre nous donne des idées pour aborder un sport ou mettre en place des ateliers avec nos élèves. C'est aussi sécurisant : il nous renseigne sur les gestes techniques et les dangers liés à un mauvais positionnement sont amoindris. Enfin, nous croisons nos idées pour créer des séquences sportives plus riches et diversifiées."



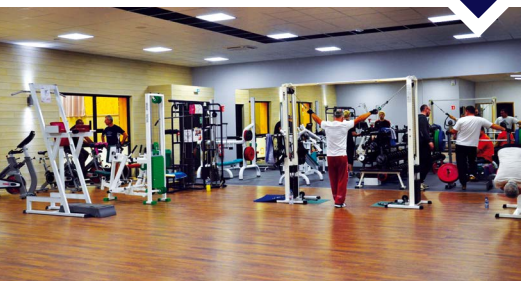
La Commune bénéficie d'un cadre idéal, propice aux sports de plein air. Sur l'eau, le long du halage ou sur les 7 chemins de randonnée balisés, la pratique du canoë, de la marche, du jogging, du vélo, de l'équitation... est accessible à tous. En solo, en famille ou entre amis chacun peut s'adonner librement à son sport préféré au grand air !

De nombreux équipements municipaux pour une pratique sportive très diversifiée ...

La Commune est dotée de 2 salles multisports dans les complexes Henri Brouillard et Alain Colas ; de 5 terrains de foot en herbe et 1 stabilisé, d'1 piste d'athlétisme et de vestiaires tout équipés au complexe Charles Gautier ; d'1 archerie, d'1 espace tir, d'1 piste de BMX, d'1 boulodrome, d'1 kayak club et aussi...



d'1 mur d'escalade, d'1 dojo, de terrains multi sports, d'1 tennis, d'1 salle de musculation au Complexe JP. Loussouarn ;



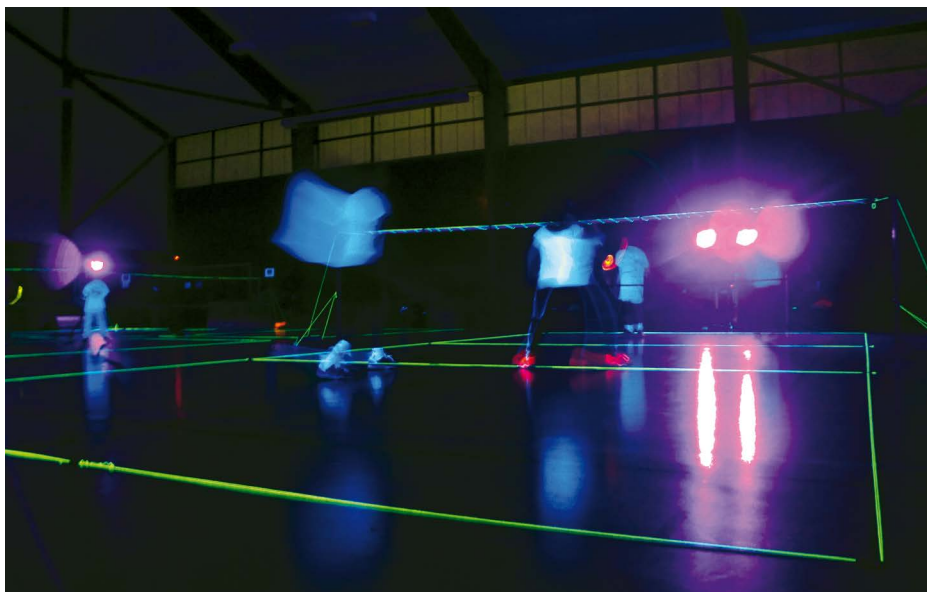
de 3 salles d'expression corporelle à l'Espace Joséphine Baker.



et d'un skate park



## Partage, détente et convivialité : au Club des trois Raquettes de Pont-Réan, le sport c'est pour le plaisir !



Rencontre avec Céline Lejart, présidente du Club des trois raquettes de Pont-Réan

### Aux trois raquettes, pas de compétition : que de la détente...! Pourquoi avoir fait ce choix ?

Nous souhaitons compléter l'offre sportive proposée par d'autres clubs, qui eux se positionnaient plutôt sur de la compétition. C'était également pour répondre à la demande de sportifs qui recherchent à pratiquer une discipline uniquement pour se détendre, passer un bon moment, sans pression. Lorsqu'il y a des compétitions, on s'engage à y participer, souvent chaque week-end, il faut être très assidus aux entraînements, et c'est normal... Aux 3 raquettes il n'y a pas de contraintes : les participants, majeurs de tous âges et de tous niveaux, viennent à leur guise aux heures d'ouverture, les jours qu'ils souhaitent. Les équipes se forment ensuite naturellement.

### Comment se passent les entraînements ?

Il n'y a pas de professeurs, nous fonctionnons en autonomie. Pour progresser nous appliquons une méthode simple : l'échange et le partage ! Les plus anciens apprennent la technique aux nouveaux et chacun évolue à son

rythme. Personne n'est laissé de côté, en tant que bénévoles nous y veillons. Par ailleurs, le fait de ne pas faire appel à un entraîneur professionnel a un avantage de taille : nous proposons un tarif d'adhésion très bas (40€) ce qui permet vraiment à tous d'accéder à un sport collectif en club .

### Pourquoi vous êtes vous impliquée personnellement en tant que bénévole dans ce club ?

L'esprit des 3 raquettes me correspond vraiment. La convivialité, l'entraide, la solidarité sont des notions essentielles dans le sport et c'est exactement ce que l'on retrouve dans ce club, c'est ce qui me plaît ! Et puis, de part mes activités professionnelles et personnelles, je n'aurais pas pu m'impliquer dans une association nécessitant une très grande disponibilité.

### L'ambiance détendue doit faciliter les échanges et créer des liens entre les sportifs ?

Oui effectivement des liens se créent entre tous et pour les renforcer nous organisons 2 soirées originales par an, la dernière, du badminton nocturne (cf photo), était très sympa !



## Form'Gym, 1<sup>er</sup> club breillien labellisé "sport santé"

Le 30 janvier 2016, le club a reçu un label qualité valorisant l'action de ses professionnelles !

"4 animatrices diplômées qui se forment régulièrement, offrent des conseils personnalisés aux pratiquants, facilitent l'accès aux cours pour tous, participent à la vie et au développement du Club, voici les ingrédients qui ont permis à Form'Gym d'obtenir cette récompense", se réjouit Nicole Leforestier, présidente du Club.

Du "sur-mesure" et surtout du plaisir !

Cardio, renforcement musculaire, techniques douces ou d'expression, gym mémoire et équilibre, le club mise sur la diversité mais pas seulement comme l'explique Nicole : "Nous cherchons à assurer une pratique adaptée tant à la condition physique qu'à la motivation des pratiquants. Nous offrons par ailleurs un accompagnement professionnalisé et personnalisé dans une ambiance conviviale." Une formule qui semble fonctionner puisque le club compte aujourd'hui 197 licenciés !



## Guichen, ville active PNNS

**La Commune agit pour la santé des habitants par l'alimentation mais aussi par le sport !**

Proposer des repas équilibrés au restaurant scolaire et informer les habitants sur l'importance d'une bonne alimentation par des articles, c'est l'un des volets du Plan national nutrition santé sur lequel travaille la Municipalité et les agents, mais ce n'est pas le seul ! La commune organise aussi des actions comme la journée de la marche, qui a lieu en septembre, et en soutient de nombreuses autres : le Relais pour la Vie, le Raid de l'Ocas... Elle mène également une politique volontariste en faveur du développement sportif (infrastructures, subventions...).



## 2 questions à Philippe Salaün, adjoint aux associations, sports et loisirs

### Comment soutenez-vous les associations sportives ?

L'aide que nous apportons aux associations est multiple et graduée selon l'importance de l'association et son type d'activité, tout cela bien sûr dans la limite des possibilités de la Commune. Il y a tout d'abord le soutien **logistique**, coordonné par l'équipe de l'Espace Galatée. Il s'agit de la mise à disposition de locaux variés et adaptés aux différentes activités (salle omnisports, salle d'expression corporelle, terrains de football, boulodrome...). Nous prêtons également des salles pour les réunions ainsi que du matériel pour les manifestations. Nous aidons par ailleurs les associations en terme de communication. Nous avons ensuite un **rôle de conseil**. Nous assurons une écoute permanente des bénévoles des associations. Lorsque l'une d'entre elles rencontre des difficultés, élus et agents se rendent disponibles pour l'accompagner dans ses démarches. Enfin, nous soutenons financièrement les associations par le biais de **subventions**.

### Quels sont vos projets autour du sport sur la commune ?

Nous travaillons sur la réalisation d'un ou deux parcours santé qui devraient voir le jour en 2017. Par ailleurs, avec la communauté de Communes, nous poursuivons notre réflexion sur la nouvelle piste d'athlétisme du COSEC (travaux en 2016), le Stade d'eaux vives à Pont-Réan et le projet piscine.



# Albert Martin

## Sculpteur de talent

Il a la douceur de ses œuvres. Souriant et rêveur. De ses mains qui modèlent, taillent, cisèlent, poncent, il réinvente notre univers en donnant vie à ses sculptures. A travers son art, Albert nous transporte dans son monde, nous invite au questionnement, nous transmet des émotions...

### MINI BIO'

**1963**  
commence  
à sculpter

**1967**  
arrive à Guichen

**1970**  
dépose un  
Brevet à l'Inpi

**1999**  
découvre  
le bronze

**2000**  
commence à  
être reconnu

**2007**  
1<sup>ère</sup> expo  
importante  
au CMB de  
Rennes

Tout commence dès l'enfance, Albert manipule la terre, il la façonne et en fait surgir des éléments d'architecture, des personnages...

La passion est née, elle ne le quittera plus.

En 1961, alors qu'il exerce le métier de commercial (vivre de la sculpture n'était pas encore à l'ordre du jour !) il part en vacances en Espagne.

Là, il tombe sous le charme de l'art roman et achète plusieurs statues. De retour en France, il les propose à ses clients décorateurs-antiquaires : un vrai succès ! "Je me suis dit et pourquoi ne pas en faire moi-même? J'ai donc tenté ma chance..." Et ça fonctionne : un antiquaire lui achète toute sa collection ! Dès lors, il fait le choix de travailler à mi-temps. "C'était un compromis qui me permettait de continuer à gagner ma vie tout en me consacrant un peu plus à ma passion. Puis, de fil en aiguille, je suis arrivé à Cesson Sévigné. C'est là que j'ai fait la connaissance d'un breton qui fabriquait des bijoux en bronze. Ce dernier était membre des Métiers d'art de France. Il m'a encouragé et entraîné avec lui."

En 1963, Albert se décide. "J'avais une réelle envie de liberté et la sculpture prenait de plus en plus de place dans ma vie. En faire mon métier devenait une évidence. J'ai donc créé mon atelier d'art." 3 ans plus tard, l'artiste autodidacte quitte la région Rennaise pour s'installer à Guichen.

Ses sculptures sont alors inspirées de la culture religieuse et celte. Chapiteaux, fontaines, bas-reliefs... en granit reconstitué, prennent forme. "Je modelais l'original dans l'argile ou le sculptais dans le plâtre, explique Albert. De cette pièce unique, je fabriquais un moule qui en assurait la reproduction parfaite. Puis, après deux à trois semaines et neuf interventions réalisées à la main, le minéral breton laissait apparaître l'objet, moulé, ciselé, en partie sculpté..." La technique unique qu'il utilise pour façonner le granit (matériau extrêmement complexe) et le caractère si atypique de ses œuvres lui vaudront d'être reconnu bien au-delà des frontières françaises.

C'est ainsi qu'à partir de 1972, ses œuvres se vendent dans le monde entier et les chaînes télévisées lui consacrent plusieurs sujets. En 1982, sa fille, Véronique, le rejoint dans l'aventure. Durant plus de 30 années, réflexion et création autour de la matière et du symbolisme sont les préoccupations majeures d'Albert.

Puis, vient l'heure de la retraite ! Il passe définitivement le relais à Véronique. Mais pour

ce travailleur infatigable, impossible de lâcher prise. En 1999, un an après avoir cessé "officiellement" son activité, lors d'un voyage humanitaire en Afrique, il découvre l'art du bronze. Une nouvelle aventure commence alors pour Albert. De stages en stages, une passion pour ce nouvel alliage se profile. Depuis, il ne cesse de revisiter notre monde, selon sa sensibilité. "J'utilise la technique du bronze à la cire perdue, matériau qui me permet de créer des formes audacieuses et de jouer avec le mouvement, les effets de matières, les contrastes." Il commence par réaliser un modèle en cire qu'il transmet au fondeur. Ce dernier crée autour un moule en plâtre réfractaire et passe l'ensemble au four. La cire fond. Le fondeur la remplace alors par le bronze. Il casse ensuite le moule en plâtre afin qu'Albert récupère la sculpture en bronze brut. Dès lors, fraises, limes, toile Emery... en main, c'est parti pour plusieurs heures de ciselure avant de passer à la patine. Des étapes nécessaires pour obtenir le résultat final. Ses œuvres sont des pièces uniques inspirées d'un événement, d'un voyage ou encore d'un rêve. C'est ainsi que sont nées *Sylphides*, *Filles de l'air*, *Nymphes des bois*, *Danseuses*, *Partance*, *Naufrage*, *L'organiste*... Lorsqu'il n'est pas dans son atelier de sculpture, l'artiste sillonne la France pour exposer ses créations. "C'est l'occasion de me situer par rapport aux autres artistes et d'échanger avec eux. C'est important pour progresser !" confie Albert. Depuis 2000, son talent ne cesse d'être récompensé. Les invitations et les Prix s'enchaînent : Nantes, Vittel, Landivisiau, Lamballe, Saint-Malo ou encore Le Grand Palais à Paris et le Carrousel du Louvre... Dernièrement, l'Institut européen des arts contemporains lui a décerné la médaille de Vermeil pour l'ensemble de sa carrière artistique : 52 ans de sculpture... "Ma dernière création Notre Terre a été sélectionnée par la société des artistes Français pour être exposée au Grand Palais, à Paris, en novembre dernier, raconte Albert. Il s'agit d'un bronze de 30kg. Réalisation, intervention en fonderie, ciselage, retouches, patine... il m'a fallu environ 9 mois pour lui donner vie."

D'autres productions sont en cours...

Albert accueille les passionnés d'art dans son atelier de la Croix de l'Épine (sur RDV au 02 99 05 38 66). Il sera par ailleurs présent pour la 20<sup>e</sup> année, au Salon des Arts Christiane Delfau, du 21 au 27 mai, à l'Espace Galatée...

SPECTACLE  
**Le voyage de Mehmet**

6 avril // 15h  
péniche spectacle,  
cale de Pont-Réan  
dès 6 ans

Mehmet est un tout jeune musicien, plein de rêves et d'ambitions. Le cœur avide d'aventures, il va quitter sa

Turquie natale et partir sur les chemins d'Asie centrale dans l'espoir de trouver ce qu'il recherche par-dessus tout : l'inspiration... Avec ses chansons, "Mehmet veut pouvoir guérir, faire jaillir les larmes et les éclats de rire...". Sur la mythique Route de la soie, en traversant l'Iran, l'Afghanistan, l'Inde et le désert de Takla-Makan, le jeune garçon apprendra au fil de ses rencontres à devenir un artiste et un homme accompli. Une rencontre musicale touchée par la grâce... pour un spectacle, porteur de paix, qui enchante les petits comme les grands.

■ Tarif - 7€ et réduit 3,5€  
Réservation - 02 99 57 32 57



MÉDIATHÈQUE // ESPACE NUMÉRIQUE **Ça bourgeoine !**

**Mercredi 6 avril de 14h à 16h,** venez en famille faire un atelier de stop-motion (film en image par image) avec de célèbres figurines en plastique.



**Mardi 12 avril de 10h30 à 11h30,** Sophie vous emmènera au cœur des jardins avec une lecture printanière pour les plus de 7 ans, gageons que fleurs et papillons soient au rendez-vous.

**Vendredi 8 avril, de 9h30 à 10h15,** Fanny Corbé de l'association Histoires de Grandir animera un tapis de lecture "Mer bleue" pour les 0-3 ans.



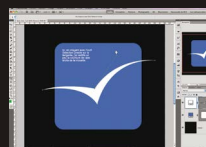
**Mercredi 13 avril, de 14h à 16h,** Allison invite les parents et les enfants à créer un petit film (tournage et montage vidéo) pour devenir une star !

**Vendredi 8 avril, de 10h30 à 11h15,** pour les 3-6 ans, cette fois, un autre tapis de lecture "Quel radis" pour parler des graines et du jardin.



**Mercredi 11 mai, de 14h à 16h** Allison, fera ressortir l'artiste numérique qui sommeille en vous en vous faisant découvrir la peinture digitale sur tablette et palette graphique.

**Vendredi 8 avril de 17h30 à 19h,** les adultes et ados à partir de 14 ans sont invités à venir découvrir l'art du bouquet avec Stéphanie Hignou, plasticienne.



**Mercredi 25 mai, de 14h à 16h,** Découvrez le dessin vectoriel et dessinez votre logo, vous pourrez ensuite l'utiliser sur différents supports.

Nous vous informons que la Médiathèque et l'Espace Numérique seront seulement fermés pour le Pont de l'Ascension, le vendredi 6 et le samedi 7 mai.

Toutes ces animations sont gratuites, mais pensez à réserver. Merci de respecter les tranches d'âges indiquées.

Renseignements :  
Médiathèque : 02 99 05 38 32  
mediatheque@ville-guichenpontrean.fr  
Site web : www.mediatheques-est.vhbc.fr  
Espace Numérique : 02 99 57 31 25  
espacenumerique@ville-guichenpontrean.fr  
Site web : www.wikicyb.fr



RADIO LASER 95.9

## La radio donne la parole aux enfants



Contact : 02 99 57 06 20

Originaire de Saint-Erblon, Pierre-Louis Dupret a intégré l'équipe de Radio Laser, le 4 janvier dernier. Il anime des ateliers périscolaires dans plusieurs écoles de la région. Il fait découvrir aux enfants le média radiophonique et crée avec eux des émissions. "J'ai toujours eu envie de travailler en radio, je l'écoute tous les jours, c'est une bonne source d'information, de découverte et de savoir," déclare-t-il. C'est d'ailleurs cette passion qu'il souhaite transmettre aux écoliers. "Je fais en sorte de les sensibiliser à notre média en éveillant leur curiosité". Pour cela, Pierre-Louis utilise des méthodes de professionnels, qu'il adapte à son public : "Par des petits jeux, je leur apprends des techniques de respiration, à échauffer leur voix et à bien la positionner. On pratique également des jeux de rôle. Nous créons des émissions en fonction de l'actualité. Nous avons par exemple abordé la citoyenneté avec les valeurs de la République et la signification de "liberté, égalité, fraternité", précise Pierre-Louis.

Après une formation sur les métiers de l'animation, Pierre-Louis a effectué différents stages, notamment au Cercle Paul-Bert de Rennes, ou encore au sein d'un village vacances des Côtes d'Armor. Il vit donc une nouvelle expérience professionnelle, où l'échange et la transmission du savoir sont primordiaux.

CINEMA LE BRETAGNE

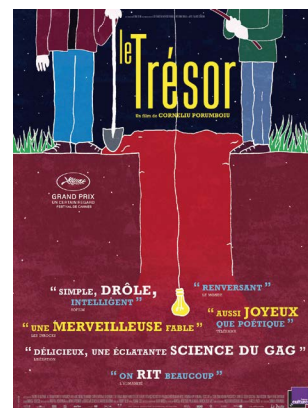
## 2 films pas comme les autres

4 avril  
**Le trésor**

C. Porumboiu (2015, Roumanie). Un jeune père de famille, tout ce qu'il y a de plus ordinaire, se retrouve embarqué par son voisin dans une improbable chasse au trésor. Drôle, sarcastique, faisant la part belle à l'imaginaire, ce film fouille l'évolution de la société Roumaine, l'emprise des années communistes, les bouleversements récents. On peut traiter du réel de différentes façons, et Corneliu Porumboiu a fait un choix aussi surprenant qu'enthousiasmant. Primé à Cannes...

2 et 16 mai  
**Mini-festival Buster Keaton**

Nous rendons hommage à ce génie du cinéma muet burlesque, décédé il y a 50 ans, avec quatre courts métrages et deux moyens métrages sur deux séances. Un cinéma formidable du premier quart du 20<sup>e</sup> siècle. Keaton court, bondit, chute, invente, détourne. C'est à mon sens le plus extraordinaire des acteurs burlesque. Sa virtuosité est à couper le souffle, son engagement physique est inimaginable. Il y aura en plus une petite surprise musicale en direct. Réservez ces deux soirées, vous serez époustouflés.



### HORAIRES

Lundi, mercredi et jeudi : 20h30 - minuit  
Vendredi et samedi : 21h00 - minuit  
Dimanche : 16h30 - minuit  
Mardi : Fermé

[www.cinemalebretagne.com](http://www.cinemalebretagne.com) - 02 99 34 42 14



## DANSE

### Pointes et jazz

Depuis le début de l'année, les cours ont une nouvelle tonalité à l'Espace Joséphine Baker ... Nouveaux pas minutieusement répétés, mesures de costumes prises, musiques soigneusement choisies : un gala ne serait-il pas en préparation ? Sur le thème du "Mélange des genres" cette année, les 380 élèves et leurs quatre professeurs vous proposeront quatre représentations : les vendredi 3 et samedi 4 juin à 20h30 et les samedi 4 et dimanche 5 juin à 15h (les plus jeunes danseurs se produisant les séances

d'après-midi). La réservation des places, ouverte à tous, s'effectuera du 18 au 31 mai sur le site internet de l'association : [www.pointes-et-jazz.fr](http://www.pointes-et-jazz.fr). La vente aura lieu comme chaque année, à l'Espace Galatée, les mercredi 1<sup>er</sup> juin de 10h à 12h30 et de 13h30 à 17h et le jeudi 2 juin de 17h30 à 19h30. Tarif : adulte 8€ / réduit : 6€ / enfant : 4€ / Pass 2 spectacles (12€ / 10€ / 6€). Nous comptons sur vous pour encourager et applaudir les groupes de danseurs.

Plus d'infos sur [www.pointes-et-jazz.fr](http://www.pointes-et-jazz.fr) et sur le groupe Facebook Pointes et Jazz.

## CULTURE | Des stages pour découvrir

### L'Afrique et le Mexique avec Coloc'art...

Du 4 au 6 avril 2016, RDV au local de Coloc'art, rue du Cdt Charcot. Vous pourrez découvrir diverses techniques artistiques. Vous partirez à la découverte du Mexique et aborderez la culture Africaine...

Inscriptions : 06 84 37 23 81 - [maelle.bastard@atelier-art-therapie.com](mailto:maelle.bastard@atelier-art-therapie.com)  
 Tarifs : 70€ / enfant et 20€ d'adhésion à l'association.

### Stages Dorn Ha Dorn

Stage de danses bretonnes enfants (6-10 ans) - sam. 23 avril de 14h30 à 16h Espace J. Baker (5€/an/enfant) - Prochain stage : 21 mai- contact : S. Robinet au 06 32 75 74 91 - Inscription possible le jour-même sur place.  
 Chant du Pays Gallo - Ouvert à tous ! Pas besoin de savoir chanter ! Sam. 2 avril de 14h à 18h - animé par C. Legoff - Technique vocale et répertoire - 1 cours d'essai gratuit - Apporter un enregistreur - Prochain stage : 28 Mai 2016 - contact : Pierre Sauvêtre : 06 74 54 40 34 - Orga : la Parebatte/Dorn Ha Dorn



## SOLIDARITÉ

### Relais pour la vie

La Commune de Guichen accueillera le 7<sup>e</sup> Relais pour la vie® du Comité 35 de la Ligue contre le cancer les 30 avril et 1<sup>er</sup> mai 2016 sur la Cale de Pont-Réan.

Cette manifestation est co-organisée par le comité 35 de la ligue contre le cancer et l'Office cantonal d'animation sportive (Ocas) avec la participation active de la Commune et de son tissu associatif. Ce rendez-vous se déroulera durant 24h non-stop en présence de celles et ceux qui se mobiliseront et lutteront contre la maladie. De 17h à 17h, des équipes de marcheurs et/ou de coureurs se relayeront autour d'un circuit. Une participation de 10€ par relayeur sera demandée. En parallèle, de nombreuses animations seront proposées au public sur le village-animations créé tout spécialement pour l'occasion. L'objectif, cette année, est de collecter un maximum de fonds pour offrir un environnement soigné, chaleureux et apaisant aux enfants et adolescents atteints de leucémies et cancers du Grand-Ouest qui viennent se faire soigner dans le service oncopédiatrique de l'Hôpital Sud de Rennes.

Un événement sportif et solidaire en hommage aux malades atteints de cancer. Manifestation festive, gratuite et ouverte à tous, venez nombreux!

Contacts : 02 99 63 67 68  
[www.ligue-cancer.net/cd35](http://www.ligue-cancer.net/cd35)  
[www.relaispourlavie.net](http://www.relaispourlavie.net)  
 Ocas : 02 99 57 30 60

## BADMINTON De la graine de championnes

2 nouvelles venues au club cette saison et joueuses de nationale 1. Rencontre avec Pascaline Labassac et Marig Brouxel.



**Pascaline**, 26 ans, arrive de St-Hilaire du Harcouët. Installée à Rennes pour son travail depuis 4 ans, elle connaissait la réputation du club de Guichen Bourg-des-Comptes. Elle a été séduite par l'ambiance, l'esprit de famille qui lui rappelle son club d'origine. «Je souhaitais prendre plaisir en jouant à un bon niveau et progresser. Je me suis vite intégrée car je m'entraîne ici depuis la saison dernière. J'apprécie également les entraînements de Cyril. De plus, c'est agréable de jouer devant autant de spectateurs.» Intégrée mais aussi investie dès son arrivée car elle dirige la commission animation. Elle met ses compétences professionnelles, elle travaille dans l'événementiel, au service du club. Chapeau ! Ambitieuse et motivée, Pascaline joue le mixte 2 et veut apporter le maximum de points à l'équipe pour lui permettre de se maintenir. «On va se battre. On sera au taquet toute l'année ! On peut y arriver !» affirme-t-elle. Pour atteindre cet objectif, elle compte sur l'esprit d'équipe et espère contribuer au succès avec son point fort, la puissance. «Il paraît que j'ai un peu de patate !!»

**Marig**, 15 ans, cadette 2, a connu une ascension rapide jusqu'au haut niveau. Elle a débuté dans le club d'Acigné à 8 ans avant de rejoindre Thom Gicquel à Betton. "Je suis venue à Guichen Bourg-des-Comptes car je connaissais déjà tous les joueurs. Ce sont aussi mes amis ! Je fréquente Ainoa, Emma, Méline, Julie, Thomas et Thom tous les jours au pôle espoir de Dinard ainsi que Ronan, Flipo, Léa et les autres. Je souhaitais aussi jouer par équipe car c'est une compétition que je ne connais pas. Je retrouve un peu l'ambiance de l'interco-dep. C'est énorme de se sentir portée par l'équipe et le public ! C'est fantastique de gagner pour l'équipe, pas que pour soi." Même si Marig connaissait les membres de l'équipe et les structures du club, elle a été surprise lors de la première journée à domicile ! "L'ambiance et tous les spectateurs qui viennent nous voir jouer et qui nous soutiennent, c'est vraiment impressionnant ! En plus, parmi les joueurs, tout le monde reste soudés même si on perd". Elle apprécie particulièrement le rôle du capitaine Ronan qui se comporte comme un grand frère. Marig s'est immédiatement sentie bien acceptée et intégrée dans son nouveau club.

## En bref

### LOISIR Spectacle et voyage

L'amicale des anciens sapeurs-pompiers vous propose 2 rendez-vous à ne pas manquer.

Une soirée pleine d'humour avec "Le p'tit fermier", samedi 9 avril, à 20h30, à l'Espace Galatée. Vous connaissez "Le P'tit Fermier". Il s'agit de Jean-Claude Lécuyer originaire de Tréffendel et fermier lui-même. Il chante la ruralité et raconte des histoires mêlées d'accent gallo au plus près de l'actualité. Un bon moment en perspective !

**Tarifs : adultes 6€, - 12 ans 3€.**  
**Contact réservation : Jules Tizon au 06 71 23 24 90**  
[tizon.jules@neuf.fr](mailto:tizon.jules@neuf.fr)

Destination le Roussillon Catalan du 29 mai au 5 juin. Vous aurez l'occasion de visiter Cadaquès, Barcelone, Perpignan, Collioure, Thuir... De très beaux paysages s'offriront à vous. Profitez-en, il reste des places !

**Inscription : Marcel Monnier au 06 71 07 71 96**  
[marcel.monnier185@orange.fr](mailto:marcel.monnier185@orange.fr)

### BRADERIE Venez chiner à Pont-Réan !

La grande braderie organisée par l'association des 2 écoles de Pont-Réan, aura lieu dim. 24 avril, sur la cale de Pont-Réan, à partir de 8h. Une trentaine de bénévoles sera présente pour notamment aider au déchargement dès 6h. Sur place restauration rapide. De plus, des balades à poneys seront organisées pour les enfants. Réservation possible d'emplacement avec voiture. La réservation sera effective après réception du paiement. Pas de réservation pour les emplacements sans véhicule.

**Contact : 06 88 04 04 36**  
**Tarif : 5€ le m. avec véhicule, 2€ sans.**



## Patrimoine historique Eloi Robert, sculpteur

**L'association Patrimoine historique de Guichen Pont-Réan vous propose de**

**voyager dans le temps grâce à ses recherches. Ici, elle vous dévoile l'histoire d'Éloi Robert sculpteur.**

Éloi Émile Robert est né à Guichen le 5 juillet 1881. C'est le fils d'Éloi, charpentier et d'Ange Marie Rose Laurant, couturière. Il fait ses études à l'École régionale des Beaux-Arts de Rennes puis à l'École nationale des Beaux-Arts de Paris dans les ateliers de Falguière et de Mercié.

Appelé au service militaire, il rejoint le 41<sup>e</sup> régiment d'Infanterie. Soldat puis caporal, il est nommé sergent le 1<sup>er</sup> septembre 1905. Après son service, il devient sculpteur et il réalise avant 1914 la statue La Tour d'Auvergne pour la façade du pavillon de Marsan

au palais des Tuileries.

Le 2 août 1914, comme de nombreux hommes, il est rappelé par la mobilisation générale. Il part au front le 13 octobre 1914 et est blessé à plusieurs reprises.

De retour à Paris, lors d'une permission, Éloi épouse Louise Rey à Paris le 24 juillet 1915.

En 1918, un fils, Michel, naît de cette union.

Jules, le frère d'Éloi né en 1884 à Bruz, est rappelé à son tour par la mobilisation générale.

Il fut tué à la Harazée dans la Marne le 25 octobre 1915. Son nom figure sur le monument aux morts dans le cimetière de Pont-Réan.

Eloi est démobilisé le 26 février 1919, il se retire à Paris et après la Grande Guerre, il ouvre un atelier d'exécution à Montparnasse et devient un praticien très apprécié. Il poursuit, à ses rares moments de loisir, une œuvre personnelle. Lors de l'exposition de la Semaine Bretonne en 1926, il

présente une série de têtes décoratives, des "œuvres fortes, dépouillées de toutes fioritures" dont deux exemplaires attirèrent vivement l'attention de la critique parisienne avec entre autre La Femme d'Auray (photo). Haute de 54 cm, cette rare statue réalisée en bois exotique, est visible à la galerie Stephan à Perros-Guirrec. Sur la Commune, c'est dans le cimetière de Pont-Réan que l'on peut voir une œuvre d'Eloi. Une plaque commémorative des morts pour la France a été inaugurée et bénit le 20 avril 1920. Puis un monument fut élevé et officiellement bénit le mardi 2 novembre 1920. Dessus, on peut lire le nom de 34 soldats morts pour la France. Le sujet, surmonté d'une croix de guerre, est gracieusement sculpté par un enfant de la paroisse le nommé Eloi Émile Robert.

■ [deshayes-joel@orange.fr](mailto:deshayes-joel@orange.fr)  
[aphgpr.wordpress.com](http://aphgpr.wordpress.com)



## Guichen escalade Une vraie histoire de faucons...

**Un couple de faucons pèlerin a investi une aire dans la carrière désaffectée de St Malo-de-Phily. A la demande de la Ligue protectrice des oiseaux, des membres de l'association Guichen escalade sont intervenus pour aménager et sécuriser la vire.**

"La manœuvre consistait en une descente en rappel dans la paroi (rocher friable et délité), potentiellement dangereuse, pour atteindre l'aire en milieu de falaise à environ 30 m du sommet, explique Nadine Hogrel, présidente du Club d'escalade. Une fois sur place, nous avons nettoyé, protégé d'éventuelles chutes de pierres la plateforme et taillé le fond de la cavité pour que les petits souffrent moins de la chaleur. La remontée s'est faite à l'aide d'une poignée et d'un gri-gri."

Le but de cette opération était de pérenniser l'implantation de ce rapace rare dans la région. "Pour l'instant l'objectif semble atteint puisque des petits ont vu le jour au printemps dernier. Nous attendons avec impatience le mois d'avril !"



## Environnement | Soyons citoyen !

**Le 28 mai, c'est la journée citoyenne nationale. A Guichen, la Municipalité se mobilise et lance une action participative...**

"L'idée de base est de permettre aux citoyens, habitants, professionnels, territoriaux, engagés ou non, de réaliser, ensemble, un ou plusieurs projets d'amélioration du cadre de vie, explique Isabelle Lebourdais, conseillère déléguée à la citoyenneté. A Guichen, le comité restreint de l'Agenda 21, composé d'élus, d'agents et d'habitants, a fait le choix de proposer un grand nettoyage printanier ! Au cours d'une balade, les participants, munis de sacs poubelle, collecteront les déchets trouvés aux abords des 2 bourgs de la Commune."

Tous les volontaires sont donc invités à se réunir le samedi 28 mai, à partir de 9h30, à la salle polyvalente de la Mairie ou au complexe Henri Brouillard à Pont-Réan, d'où partiront les groupes. "Ce moment permettra de fédérer toutes les énergies positives autour des valeurs de civisme, de respect et de partage, dans un esprit convivial", se réjouit l'élue.

Les sacs poubelle seront fournis par la Mairie. Prévoir des gants, des bottes ou des baskets, un gilet jaune, de petits outils et bien-sûr votre bonne humeur !

**Inscription : 02 99 05 75 72**

## Jardinage bio

### Le débutant et le sol

Dans des magazines de jardinage vous lisez des conseils souvent rédigés par des sociétés commerciales qui prônent notamment l'utilisation d'amendements et d'engrais qu'ils commercialisent. Vous vous demandez, avec juste raison, si vous devez en utiliser. Voyons comment s'en passer et obtenir un sol fertile en produisant de l'humus qui est la clé de la fertilité des sols. Mais comment faire ? Il convient de constituer une banque de nourriture pour la faune et la flore du sol (lombrics, cloportes, acariens, collemboles, bactéries, champignons...). Ce réseau alimentaire du sol va permettre de nourrir les plantes comme cela se passe en forêt.

### Qu'est-ce que l'humus ?

C'est le résultat du mélange des matières organiques (débris végétaux et animaux) par les insectes, vers de terre, champignons et bactéries et d'une réaction chimique complexe : l'humification qui donne au sol sa couleur brune. C'est le garde-manger

des plantes ! Il a deux rôles : 1 – Il sert d'amendement en favorisant la stabilité du sol, la circulation de l'air et de l'eau et en agissant sur la capacité de rétention de l'eau ; 2 – Il sert d'engrais par la minéralisation (passage de l'état organique à l'état minéral) et permet de constituer naturellement une réserve nutritive pour la plante en azote, phosphore, potassium, soufre, calcium, magnésium et autres oligo-éléments.

### Comment entretenir le taux d'humus ?

Le compostage est l'une des conditions qui concourt à ce maintien mais pas seulement. La culture sur paillis de divers matériaux : paille, foin, feuilles mortes, engrais verts, tontes de gazon, tailles de haies, déchets de cuisine, est également indispensable. Cette couverture va permettre à la faune du sol de se nourrir, d'aérer le sol et de libérer les aliments pour les plantes. Alors, un impératif, couvrir le sol en permanence, en toutes saisons. Ainsi, sera fini tout travail du sol, la faune du sol travaillera à votre place.

Faites un essai sur une partie de votre jardin si vous êtes sceptique.

### Effets sur le sol

Selon les matériaux utilisés, les effets seront différents. Les engrais verts riches en sucres et en cellulose vont stimuler les bactéries dont les enzymes vont libérer la nourriture pour les plantes. Mais ils produisent peu d'humus. Les foins, pailles et feuilles mortes sont riches en cellulose. Ils stimulent la faune du sol et permettent la production d'un humus dit "jeune" de minéralisation assez rapide pour les plantes. Il est à noter que les feuilles mortes remontent des minéraux puisés profondément par les racines, d'où leur fonction fertilisante. Les tailles de haies (BRF) sont composées de lignine qui n'est attaquable que par les champignons qui travaillent en surface. La minéralisation de la lignine est très lente (plusieurs mois), mais elle va produire un humus dit "stable", assurant la nourriture des plantes.

*Ptit-louis-bio@orange.fr*

# Gîtes et chambres d'hôtes

## Sérénité et détente au Manoir du Courtilon

Si vous avez participé aux journées du patrimoine organisées par la Commune, vous avez peut-être eu l'occasion de rencontrer Catherine et Philippe Perrus et visiter le manoir du Courtilon, référencé Gîtes de France.

Cette demeure du XVII<sup>e</sup> siècle, se situe dans un parc de 2 ha avec plus de 1000 arbres (dont certains sont centenaires), à quelques minutes à pied du Boël. Catherine et Philippe ont commencé à restaurer leur propriété il y a 10 ans. Un 1<sup>er</sup> gîte "La petite maison" et 3 chambres d'hôtes ont vu le jour. "En 2014, nous avons réhabilité un second gîte de 100 m<sup>2</sup> "La treille" dans la dernière dépendance du manoir, explique Philippe Perrus. Nous avons souhaité conserver son aspect d'origine, notamment sa charpente et ses murs de chaux, cet espace mêle tradition, modernité et confort". "Il peut accueillir 4 personnes, précise Catherine, il est composé de 2 chambres avec salles de bain privatives à l'étage, une cuisine et un salon au rez-de-chaussée". Autre nouveauté, l'espace détente avec



hammam et jacuzzi, là encore, on retrouve l'esprit XVII<sup>e</sup> siècle avec pierres et poutres apparentes.

"En semaine, nous accueillons surtout des touristes d'affaires, explique Philippe. Le week-end, il s'agit plutôt de couples ou de

familles venus se détendre. Les gîtes sont disponibles au mois, à la semaine et pour les courts séjours à partir de 2 nuits."

■ Contact : 02 99 57 11 08  
[lecourtillon.com](http://lecourtillon.com)  
[reservation@lecourtillon.com](mailto:reservation@lecourtillon.com)

## Créez vous-même votre site Internet avec Professeur Web !

**Vous êtes commerçant, artisan ou vous venez de créer votre entreprise et vous voulez développer votre activité...**

Vous avez bien pensé à réaliser un site Internet pour augmenter votre visibilité mais les tarifs proposés par les agences de communication et autres professionnels du secteur vous ont stoppé dans votre élan ! Et pourquoi ne pas le créer vous-même ce site ? Vous n'y connaissez rien ? Pas de panique ! Professeur Web, de son vrai nom Benoît Orioux, vous propose ses services. Salarié pendant 8 ans dans le secteur de l'Internet et de la communication, il vient de se lancer à son compte dans la formation et l'accompagnement des entreprises pour la création de leur site Internet. "Je guide les entreprises lors de tout le processus de développement de leur site Internet : de la définition du projet jusqu'à sa mise en ligne sans oublier l'étape essentielle du référencement. Je leur explique également de quelle façon on optimise des sites pour les mobiles et tablettes. La formation que je propose est très complète !" Benoît vous fera également découvrir des outils de communication liés aux emailings commerciaux, aux newsletters, aux réseaux sociaux... Côté budget les dépenses sont limitées : "il faut pour cela mettre en place un plan de formation qui prendra en charge les frais de cette formation", explique Benoît. N'hésitez plus à vous lancer sur la toile !

■ Contact : 06 52 36 13 26 - [contact@professeur-web.fr](mailto:contact@professeur-web.fr)  
[www.professeur-web.fr](http://www.professeur-web.fr)



# Céline costumes

## Création/location de vêtements sur mesure

À l'heure où beaucoup ne savent plus comment recoudre un bouton, certains manient encore l'aiguille avec talent. C'est le cas de Céline Tohier qui a créé son atelier à Guichen en mai dernier.

Son CAP de couturière en poche, elle intègre les des Beaux-arts où elle obtient un diplôme graphiste, elle décroche ensuite un poste dans un magasin de couture. Mais au bout d'un an elle décide de voler de ses propres ailes : "Je souhaitais prendre mon indépendance, j'ai donc installé mon atelier de confection et de location de vêtements à Guichen, à mon domicile." Céline offre des prestations très diversifiées : du costume historique

au vêtement sur mesure personnalisé en passant par les simples retouches en habillement, tout est possible. "Je propose également des cours de couture à la demande," ajoute-t-elle. Ses compétences en broderie, crochet ou encore en origami lui permettent de concevoir des effets très originaux. Les passionnés d'événements à thème, de théâtre, de festivals médiévaux ou encore de jeux de rôle trouveront forcément leur bonheur dans la garde-robe conséquente de Céline... N'hésitez pas à visiter son site Internet.

■ **Contact : 02 22 93 50 21. Du lundi au vendredi de 10h à 12h et de 14h à 17h.**  
**www.celinecostumes.fr**



# Crêperie la Cale de Réan

## Nouveaux services, nouvelles saveurs

Jorien et Jean-Baptiste ont repris la crêperie il y a 2 ans et 1/2 et depuis les choses ont bien évolué !

Après avoir troqué le mobilier existant contre des meubles plus modernes, ils se sont installés sur la toile en créant un site Internet et une page Facebook. Ils ont ensuite innové du côté des services. "Nous proposons désormais une formule de galettes garnies à emporter",

annonce Jorien. "L'autre nouveauté se situe par ici, explique Jean-Baptiste en nous guidant vers l'entrée de l'établissement. Nous souhaitons faire découvrir nos produits maison, nous avons donc créé ce coin épicerie. En allant sur notre site Internet, les clients choisissent parmi nos confitures artisanales, caramel au beurre salé, cidre... puis nous appellent pour

commander." Le couple a par ailleurs renforcé son équipe. "Avec Jérém, notre nouveau serveur nous partageons les mêmes idées et nous formons une très bonne équipe. Chose indispensable pour avancer, insiste Jean-Baptiste." Et ce n'est pas tout ! Une carte Bretonne avec des saveurs renouvelées a aussi vu le jour en 2016 !

■ **Contact : 02 99 42 23 34.**  
**www.lacalederean.com**

# Architecte urbaniste

Depuis septembre dernier, Gwenaël Massot s'est installé à son compte en tant qu'architecte.

Diplômé de l'école d'architecture de Rennes, Gwenaël a travaillé 6 ans dans des cabinets de la région parisienne. Puis c'est le retour aux sources, il revient à Guichen pour s'installer en libéral. "J'ai travaillé sur des logements collectifs, explique-t-il, et je propose également des prestations pour des logements individuels (en construction neuve, pour des extensions ou encore de la rénovation thermique)." Côté urbanisme, il répond aux appels d'offre publics et propose des services qui vont du diagnostique au projet urbain.

■ **Contact : 06 45 82 20 28.**



## Extraits du Conseil du 26 janvier et du 24 février 2016

Retrouvez les compte-rendus complets en Mairie ou sur [www.guichenpontrean.fr/](http://www.guichenpontrean.fr/) Vie municipale > Conseil municipal  
> Les élus et les compte-rendus des conseils municipaux

### Plan Local d'urbanisme

#### Révision générale

**A quoi ressemblera notre Commune dans les 10 prochaines années en terme de développement, d'aménagements...? C'est ce à quoi répondra le futur plan local d'urbanisme, dont la révision générale vient d'être prescrite.**

#### Pourquoi mener cette révision ?

En 2007, le Plan d'occupation des sols est devenu le Plan local d'urbanisme, il avait été entièrement réécrit. Depuis cette date, la Commune a connu des évolutions importantes de son territoire. Des préoccupations de plus en plus fortes et exigeantes en matière de développement durable sont également nées. Elles sont d'ailleurs clairement affichées dans l'Agenda 21. Adapter le PLU pour répondre à ces exigences et réalités devenait nécessaire.

En parallèle, l'Etat a adopté de nouvelles lois : la loi Grenelle 2, du 12 juillet 2010, portant engagement national pour l'environnement, et la loi ALUR du 24 mars 2014. Il fallait donc aussi revoir notre PLU afin d'être compatible avec ce nouveau cadre législatif.

#### Un travail autour de 4 grands objectifs

##### Un développement durable

Il faudra réajuster le projet d'aménagement et de développement au regard des évolutions connues sur la commune en terme d'habitat, d'économie, d'équipements, de déplacements... dans une dimension encore plus durable. L'objectif étant d'atteindre un équilibre entre l'environnement, la qualité de vie résidentielle et le facteur économique.

##### Une consommation d'espaces réduite

Une réflexion sur le renouvellement au sein des zones urbaines et

sur le devenir des villages (zones UH du PLU) sera menée.

Des espaces naturels et agricoles préservés

Un PLU compatible avec le Schéma de Cohérence Territoriale (SCOT)

Le Plu devra être compatible avec le Schéma de Cohérence Territoriale qui définit, lui, les grands principes d'aménagement à l'échelle du territoire du Pays des Vallons de Vilaine. Ce dernier est aussi en cours de révision.

#### Information et concertation

Les Guichenais et Pont-Réannais seront régulièrement informés par différents biais :

- la parution d'articles dans le bulletin municipal Reffet aux différentes étapes d'avancement de la procédure
- la mise à disposition des pièces validées du dossier en Mairie ainsi que sur le site Internet de la Commune
- la mise en place, en Mairie, de panneaux explicatifs aux étapes clés du dossier
- l'organisation de réunions publiques

Les habitants pourront également s'exprimer via la boîte de messagerie : [plu@ville-guichenpontrean.fr](mailto:plu@ville-guichenpontrean.fr) et le registre dédié au recueil des observations disponible à l'accueil de la Mairie

#### La décision du Conseil municipal

Le Conseil municipal, réunit le 26 janvier 2016, a décidé, à l'unanimité, de :

- > De valider l'ensemble des objectifs de la révision générale du PLU
- > De prescrire la révision générale du PLU
- > Que la révision porte sur l'intégralité du territoire de la commune
- > Que la concertation soit mise en œuvre selon les modalités indiquées ci-dessus.

### Débat d'orientation budgétaire 2016

Ce débat est l'occasion de présenter, comme chaque année, l'analyse financière de la Commune. Il s'agit de faire une rétrospective (de 2005 à 2015) et de se projeter sur plusieurs années, ici jusqu'en 2021, afin d'évaluer le développement de la Commune à moyen et long terme.

#### Entre 2014 et 2015, comment ont évoluées les dépenses et les recettes de fonctionnement ?

Les dépenses ont progressé de 4,01%, plusieurs éléments expliquent cette croissance qui reste néanmoins très modérée :

- une augmentation des charges de personnel (+6,01% soit 202 000€) due notamment aux choix faits par la Commune dans le cadre de la réforme des rythmes scolaires (renforcement du service restauration, du service culturel, du service scolaire parcours éducatifs)...
- une maîtrise des charges à caractère général (énergie, denrées alimentaires du restaurant scolaire) (-0,97% soit 15 000€)
- un léger accroissement des charges de gestions courantes dont les subventions (+1,28% soit 12 000€).

En parallèle, les recettes ont également connu une hausse (+5,83%). Ces recettes s'illustrèrent par :

- une baisse de la Dotation Globale de Fonctionnement versée par l'État (-112 000€)
- une progression des dotations de Vallons Haute Bretagne Communauté (+108 000€)
- une augmentation des produits des contributions directes (impôts) de 6,29% par rapport à 2014, (soit 179 000€).
- un versement de l'État au titre de la mise en place des rythmes scolaires (94 000€) soit une différence de +70 000€ par rapport à 2014.
- des produits issus des ventes de terrains situés au Rocher pour la Résidence de tourisme et d'affaires (180 000€).

#### Quels sont les projets prévus pour les années à venir ?

Entre 2017 et 2021, plusieurs projets d'envergure sont programmés :

- une médiathèque,
- la 3<sup>e</sup> tranche des travaux d'aménagement de la Mairie
- l'extension de l'école des Callunes
- l'aménagement de la rue du G<sup>al</sup> Leclerc (secteur des Landes)
- la mise en accessibilité pour les personnes à mobilité réduite des bâtiments, de la voirie et des espaces publics.

#### Quels sont les investissements planifiés pour 2016 ?

Concernant 2016, les travaux s'élèvent à 2,4 millions d'€, ils concernent :

- l'achèvement de la 2<sup>e</sup> phase de travaux de la Mairie (57 000€)
- la rénovation des faux plafonds et luminaires de l'école primaire Charcot (110 000€)
- l'achèvement de l'extension de la cuisine centrale du restaurant scolaire (218 600€)
- l'aménagement de la rue de la République (1 000 000€)
- l'effacement des réseaux rue du Gal Leclerc (secteur des Landes) : (100 000€)
- la modernisation de voirie : programme annuel de 110 000€
- l'acquisition de matériels pour les services municipaux (220 000€)

Le débat d'orientation budgétaire prévoit une augmentation des taux de 1,5%. Ces investissements, compte tenu des hypothèses d'évolution des charges et des recettes de fonctionnement permettront de maintenir une capacité d'autofinancement suffisante et une capacité désendettement inférieure à 8 années.

#### La décision du Conseil municipal

Le Conseil municipal, réunit le 24 février 2016, a pris acte de la présentation du débat d'orientation budgétaire.



## Volonté d'agir avec vous

### Notre choix : un budget responsable

Pour la 3<sup>ème</sup> année consécutive, l'État pour redresser ses finances, baisse son aide aux collectivités territoriales.

Guichen•Pont-Réan supportera cette année une nouvelle baisse de 120 000 € de dotations.

Dans le même temps, il faut faire face à la hausse des charges incompressibles. Comme pour beaucoup de collectivités, les charges de personnel constituent le premier poste de dépenses. Maîtriser ce poste tout en maintenant la qualité de service à l'usager et de bonnes conditions de travail aux agents constitue un exercice délicat.

Nous avons donc procédé à des arbitrages. Mais nous gardons aussi le cap sur nos engagements qui sont : répondre aux besoins de proximité et poursuivre investissements structurants tout en conservant des finances saines et une pression fiscale mesurée.

Pour ne pas obérer l'avenir, nous avons mené un travail responsable de prospection jusqu'en 2021, portant sur l'évolution des dépenses et des recettes, les choix fiscaux et d'investissement.

Ces décisions, travaillées par tous les adjoints et les services, viennent d'être discutées en Conseil municipal à l'occasion du débat d'orientation budgétaire.

Cette ligne de conduite a fait ses preuves. Guichen•Pont-Réan s'est ainsi dotée d'équipements structurants de qualité, économes en énergie et en entretien. Sur les 10 dernières années, plus de 25 millions euros d'investissements ont été réalisés dont près de 17 millions euros d'investissements autofinancés pour seulement 8 millions empruntés.

Les 4 nouveaux projets lancés cette année porteront sur :

- la poursuite de la rénovation du parc immobilier communale avec la réfection des plafonds et luminaires de l'école Charcot et l'aménagement du local jeunes ;
- l'aménagement de la rue de la République ;
- la poursuite des aménagements des bâtiments publics et de la voirie pour améliorer l'accessibilité des personnes à mobilité réduite.

### La coupe est pleine !

La liste minoritaire Guichen.Pont-Réan, c'est à vous ! vient une fois de plus nous donner des leçons. Mais trop, c'est trop ! Si certains membres de l'opposition remplissent leur rôle, et peuvent être constructifs pour avancer dans l'intérêt collectif, la chef de file de Guichen.Pont-Réan s'autorise à répandre de fausses informations, n'assiste à aucune commission de travail et joue à la girouette avec la plus grande désinvolture. Cela pourrait être du plus grand comique s'il ne s'agissait de jouer avec l'opinion des habitants de la commune pour des visées électorales.

Nous sommes donc particulièrement agacés des discours de Guichen.Pont-Réan, c'est à vous ! critiquant nos choix d'aménagement pour la Massaye alors que sa tête de liste a voté en faveur de sa vente à un parc d'attraction ! Qu'elle a sans aucune vergogne fait le choix d'un habillage de la façade du château ("tout le monde sait qu'il n'a aucune valeur" a-t-elle déclaré), fait le choix de l'aménagement, de la privatisation et de la fermeture de la quasi-totalité du domaine, fait le choix de l'implantation d'une activité nuisante pour le voisinage ! Tout cela en expliquant doctement que, au nom de l'économie, il fallait savoir renoncer à ses valeurs !

Et nous sommes particulièrement agacés des discours tour à tour mielleux ou agressifs employés face aux membres du groupe majoritaire Conseil municipal et tout particulièrement contre Joël Sieller.

Alors, la coupe est pleine !

Les élus du Groupe majoritaire

## Guichen Pont-Réan, c'est à vous !

### Débat d'orientation budgétaire : le sens des priorités

Le débat d'orientation budgétaire aurait dû être l'occasion de fixer des priorités en termes d'économie d'énergie, de réflexion sur les déplacements, de préservation des espaces agricoles.

Une fois de plus, on augmentera les impôts pour construire des bâtiments sans réfléchir à l'usage de l'existant.

Cette fois-ci, ce sera une médiathèque.

Qu'il est triste de voir que les élus de la majorité pensent que gérer, c'est forcément construire!

Pour nous, gérer c'est chercher la performance :

- Performance énergétique, d'abord ! De nombreux équipements nécessitent rénovation thermique et réhabilitation (Salles de sport, écoles, salle de L'Eden, Espace Galatée)...

- Gérer, c'est aussi régler les problèmes sans en créer de nouveaux ! En 2010, la Mairie a réalisé une étude des déplacements. Qu'a-t-elle fait de ses préconisations ?

Une zone bleue et quelques liaisons douces mais le compte n'y est pas! Le bourg de Guichen se meurt faute de circulation apaisée pour les piétons.

Et que dire de "La Massaye", domaine magnifique, qui sera sacrifié pour y parquer de nouveaux habitants ou plutôt de nouveaux contribuables pour financer les ambitions d'un Maire bâtisseur.

Le Maire veut construire à "La Massaye" pour remplir les écoles de Pont-Réan. Mais, ce nouveau quartier ne permettra pas d'apporter le nombre d'élèves sur le long terme. Il faudra construire au-delà de la ZAC ; Que restera-t-il des champs au-tour de la Massaye dans 20 ans ? Rien.

Mais doit-on rappeler au Maire que le béton ne se mange pas. Nous avons besoin de terres cultivables pour vivre!

Michèle Motel, Hélène Le Bars, Pierrick Auffray

Suivez-nous sur facebook : [www.facebook.com/guichenpontreanestavous](http://www.facebook.com/guichenpontreanestavous)

NB : Nos interventions au Conseil municipal en vidéo sur le blog

<http://guichenpontreanestavous.fr>

Contact : [guichenpontreanestavous@orange.fr](mailto:guichenpontreanestavous@orange.fr) - 06 88 56 70 46

## Guichen Pont-Réan, Dynamique et Solidaire

Le débat d'orientation budgétaire est une obligation légale pour les communes dont la population est supérieure à 3500 habitants.

Pour 2015, l'analyse rétrospective indique une augmentation des charges de personnel de +6 % soit 202 000 euros malgré le non remplacement d'un agent dans le service des espaces verts.

Les recettes de fonctionnement ont progressé de +5,83%. L'augmentation de la dotation de l'état, de VHBC et des bases fiscales. + 4,81% pour la taxe d'habitation et +2,74% compense largement la baisse de la DGF (dotation globale de fonctionnement).

Pour 2016, l'analyse prospective indique une baisse de la DGF et des dotations VHBC qui sera partiellement compensée par les dotations de l'état.

Les informations présentées dans les documents lors du conseil municipal ne montrent pas la volonté de la municipalité d'être moteur dans la construction d'une piscine communautaire sur notre commune.

Les collectivités ont déjà investi et garanti des prêts pour le projet Ecopôle. Une des solutions est de reconverter le bâtiment en médiathèque. Cela permettra de le terminer.

Les élus de la liste "Guichen Pont Réan Dynamique & Solidaire" Daniel Leport, Béatrice Lambert et Thierry Pressard



**Maîtrise d'oeuvre  
de vos projets d'habitat**

Conception et réalisation  
Construction neuve  
Rénovation  
Amélioration énergétique

1bis, rue des Cahotiers 35580 GUICHEN  
Tél : 02 30 96 34 42 - contact@ecotrois.fr

www.ecotrois.fr

**Entretien espaces verts**  
*Jaime Faisca*

[Services à la personne] **Tonte, taille haie, entretien de massifs, débroussaillage, désherbage, nettoyage, ponçage et peinture**

[50% de réduction d'impôts] **50% réduction impôts**

servicesfaisca@gmail.com  
**06 28 28 96 42**



**Cheminel Plomberie**  
Plomberie  
Chauffage  
Sanitaire

Neuf - extension - rénovation  
Installation, dépannage, entretien

35580 Guichen - contact@cheminelpomberie.fr  
**Tél 02 23 45 68 97 / 06 37 54 81 62**

**Allo** Anne-laure & Stéphane DERRIEN




**Taxi** Véhicules de 5 à 9 places.

Médical et Privé / Gares et Aéroports **Guichen**

**06 08 83 01 10**  
La Provostais 02 99 57 36 05 - Site:allotaxi.guichen.free.fr



**M artinel** Richard

SI SERVICES à LA PERSONNE

aysage - Elagage  
Création & Entretien

**06.33.29.00.17** 35580 GUICHEN  
mail: martinelp-e@orange.fr SIRET: 534 017 314 00012

**Eurl Coquemont - Auguin**  
M. Auguin Dominique



**Maçonnerie**  
Neuf, rénovation, agrandissement  
Pose de micro-stations

**02 23 45 28 02**  
15 Chauvignac 35580 Guichen  
eurl-coquemont-auguin@orange.fr

**jardinerie E.Taillard**  
*Jardinerie et nutrition animale depuis 1938*

- Nutrition animale
- Produits agricoles
- Jardinage biologique et écologique
- Plants, semences, légumes, fleurs...



**Jardinerie Emmanuel Taillard**  
2, rue du Domaine de la Massaye  
35580 Pont Réan - Tél. 02 99 42 21 69  
jardinerietaillard@orange.fr

Vous êtes entrepreneur, artisan, commerçant, votre entreprise est située à Guichen et vous souhaitez faire paraître une publicité dans

*Reflet*

Contactez le service Communication au 02 99 05 75 72.

Les encarts représentent 1/8e de page (9x6 cm).  
Tarif pour un numéro 70,00 €  
Tarif pour trois numéros 190,00 €  
Tarif pour six numéros 350,00 €

# Contacts et informations utiles

## Mairie

Tél. : 02 99 05 75 75

Fax : 02 99 05 75 76

www.guichenpontrean.fr

accueil@ville-guichenpontrean.fr

Horaires	matin	après-midi
lun-mar-mer-ven	8h30 - 12h	14h - 18h
jeudi	8h30 - 12h	Fermé au public
samedi	9h - 12h	Fermé

## CULTURE

### Espace Galatée

Permanences : lundi de 13h30 à 17h et du mercredi au vendredi de 9h à 12h et de 14h à 17h30 ; le samedi de 9h à 12h. Fermé le mardi. Tél : 02 99 57 32 57. espacegalatee@ville-guichenpontrean.fr

### Médiathèque de Guichen

A l'Espace Galatée. Horaires : mar 16h30-18h30, merc 10h-12h30/14h-18h30, vend 16h30-18h30 et sam 10h-12h30. Tél : 02 99 05 38 32. mediatheque@ville-guichenpontrean.fr www.mediatheques-est.vhbc.fr

### L'Espace Numérique

a rejoint la Médiathèque. Accès libre les mar 16h30-18h30, animations merc 10h-12h30/14h-18h30, vend 16h30-18h30. Le programme des animations est disponible auprès de la Médiathèque et de l'Espace Numérique. Tél : 02 99 57 31 25. www.wikicyb.fr espacesnumerique@ville-guichenpontrean.fr

### Bibliothèque

Pont-Réan, le mercredi de 16h à 17h30, le vendredi de 16h30 à 17h30 (sauf vacances scolaires) et le sam de 10h30 à 12h30. Tél : 02 99 42 23 21. bibliopontrean@gmail.com

## SERVICES DIVERS

### Déchèterie à La Pigeonnais

La déchèterie n'est pas un service communal. Ouverture du 1<sup>er</sup>/04 au 31/10, lundi et mercredi de 14h à 18h, vendredi et samedi de 9h à 12h et de 14h à 18h. Tél : Smictom 02 99 57 04 03.

### Ordures ménagères :

La collecte des divers déchets s'effectue le mercredi matin à partir de 5h30 (sauf jours fériés). Tél : Smictom 02 99 57 04 03.

### Agence postale communale

de Pont-Réan : 02 99 42 23 23.

### La poste de Guichen

Professionnels : 36 34. Particuliers : 36 31.

### Dépannage électrique 7J/7

Richard Le Neindre : 06 82 87 31 96. Thierry Quintin : 06 31 22 29 42.

## LOISIRS

### Clad/UFCV - Mairie de Guichen

Responsable local d'animation : M. Raguenez - 02 99 57 05 82  
Coordonnatrice administrative : C. Antoine - 02 99 57 06 43  
Animation enfance : M. Gourlay - 02 99 57 05 81  
Accueil de loisirs l'Île Ô Mômes et accueil périscolaire Jean Charcot : 02 99 57 33 94  
Accueil périscolaire Les Callunes : 02 99 57 05 71  
Accueil périscolaire M. Greff : 02 99 42 25 26.  
Espace jeunes : 06 87 09 71 85.

### Ludothèque

Permanences : mer. 10h à 12h et 15h30 à 18h, ven. 9h30 à 11h30 et 16h30 à 18h (sauf pendant les vac. scolaires), sam. 10h à 12h. Tél : 02 99 65 11 68 ou 02 99 52 16 22.

### Maison des associations

43 rue de Fagues.

### Salle Henri Brouillard Pont-Réan

Permanence samedi de 9h à 12h  
Tél : 02 99 42 29 42

## INFOS DIVERSES

### Pensez à vos passeports et cartes nationales d'identité (CNI)

Pensez à vérifier la validité de vos titres d'identité ! Pour voyager sur notre territoire, la carte d'identité est obligatoire pour tous les enfants. Attention, le délai peut varier en fonction du nombre de demandes. Contact : 02 99 05 75 75.

### Nouveau point de vente des produits TER Bretagne au café de la gare

Désormais, vous pouvez acheter vos titres de transport TER Bretagne au café de la gare situé au 16 la Gare à Guichen, aux heures d'ouverture. Contact : 02 99 57 41 19. Horaires d'ouverture : les lundi, jeudi et vendredi de 10h à 20h, le mardi de 10h à 14h, le samedi de 11h à 20h, le dimanche de 10h à 20h.

## PERMANENCES ADMINISTRATIVES

### Caf

En Mairie, le lundi de 9h à 12h, sauf vacances scolaires.

### CPAM

ATTENTION : A compter du 31 mars la Caisse primaire d'assurance maladie ne propose plus de permanence en Mairie.

### Conciliateur de justice

2 jeudis par mois, de 9h à 12h, à la Mairie de Guichen, sur rendez-vous. Contact : 02 99 05 75 75.

### Espacil - Agence la Brétilienne

Tous les vendredis de 9h à 12h à la Mairie Sans rendez-vous. Contact : 06 30 12 12 59

### Conseillers départementaux Mme Motel et M. Morazin

Les samedis 23 avril et 7 mai, de 10h30 à 12h, à la Mairie.

## ÉTAT CIVIL



12

naissances



11

décès



1

mariage

Décès du 21/12/2015 au 24/02/2016 : Gilles Le Pimpec, Léon Renault, Bernard Courtillon, Serge Lemoine, Michel Congratel, Marie Chevrier veuve Meny, Jeanne Guillemot, Daniel Tallio, François Le Gallou, Suzanne Doursenet veuve Martin, Guy Baille.

Mariage : 30/01/2016 : Michaël Boutel et Alrike Houtteville.

## SANTÉ

### Médecins

#### Maison médicale de Guichen :

Dr Bochet, Théaudin, Roger, Gloaguen et Moullat : 02 99 57 00 84

Dr Boitard : 02 99 52 00 05

#### Pont-Réan :

Dr Le Bras : 02 99 42 25 65

Maison médicale de Messac : 15

Le centre se trouve au 64 avenue de la gare à Messac après avoir passé la Vilaine et la voie de chemin de fer. En cas d'urgence, le malade est transporté par ambulance à Messac.

#### Sage-femme

Mmes Couëpel et Philippe : 02 90 84 89 61

#### Permanences des pharmacies

03/04 : Mercier, Bruz : 02 99 57 13 14

10/04 : Rimbault, Pont-Réan : 02 99 42 21 94

17/04 : Piton-Spear, Chartres de B<sup>ne</sup> : 02 99 41 21 24

24/04 : Bertrand et Riou, Bruz : 02 99 52 60 56

01/05 : Devineau Lebon, Goven : 02 99 42 01 54

05/05 : Mercier, Bruz : 02 99 57 13 14

08/05 : Rousseau, Bruz : 02 99 52 61 08

15 et 16/05 : Devineau Lebon, Goven : 02 99 42 01 54

22/05 : de Bretagne, Bruz : 02 99 52 68 96

29/05 : Macher-Talibart, Bruz : 02 23 50 37 21

# Agenda

## AVRIL

### Soirée spectacle humoristique avec Le P'tit fermier

l'Amicale des anciens sapeurs pompiers

**Samedi 9 avril à 20h30**

Espace Galatée // Contact : 06 71 23 24 90

### Loto - Apel Sainte-Marie

**Samedi 16 avril à 20h**

Espace Galatée // Contact : 06 60 51 18 93

### Concours de palets - Les Barbouzes

**Dimanche 17 avril - dès le matin**

Aux abords de l'Espace Galatée

Contact : 06 67 47 04 04 - robert-christine@wanadoo.fr

### Vos élus au micro de Radio Laser 95.9

**Jeudi 21 avril de 17h10 à 17h40**

### Fest-noz - Association de sauvegarde du patrimoine du domaine de la Massaye

**Samedi 23 avril**

Espace Galatée // Contact : 06 12 16 82 86

### Braderie des 2 écoles de Pont-Réan

**Dimanche 24 avril à 8h**

La cale de Pont-Réan // Contact : 06 88 04 04 36

### Loto - Ape Charcot/Callunes

**Dimanche 24 avril à 14h**

Espace Galatée // Contact : 06 65 66 61 80

### Don du sang - Amicale de donateurs de sang

**Jeudi 28 avril à 9h30**

Espace Galatée // Contact : 06 72 82 15 64

### Passage de la Redadeg (course) avec Dorh ha Dorn

**Samedi 30 avril vers 13h30**

Animation devant l'accueil Breton

### Le Relais pour la vie - Comité 35 de la ligue contre le cancer

**Sam. 30 avril et dim. 1<sup>er</sup> mai de 17h à 17h en continu**

La cale de Pont-Réan // Contact : 02 99 63 67 68

## MAI

### Trophée départemental des écoles de cyclisme

**Dimanche 1<sup>er</sup> mai**

Espace Galatée // Contact : 02 99 05 31 89

### Fest-noz de la relève - Dorn ha Dorn

**Mercredi 4 mai à 20h30**

Complexe Henri Brouillard // Contact : 06 74 54 40 34

### Open d'échecs

**Jeudi 5 mai à 9h**

Espace Galatée // Contact : 02 99 42 01 00

### Loto - Du coeur pour nos animaux

**Dimanche 15 mai à 14h**

Espace Galatée // Contact : 06 48 51 31 07

### Vos élus au micro de Radio Laser 95.9

**Jeudi 19 mai de 17h10 à 17h40**

### Salon des arts Christiane Delfau - Commune

**Du 21 au 27 mai**

Espace Galatée // Contact : 02 99 57 32 57

### Foire aux livres de la bibliothèque pour Tous de Pont-Réan

**Samedi 21 mai de 8h30 à 17h30**

Complexe Henri Brouillard // Contact : 02 99 42 23 21

### Fête champêtre de l'Association Guichenaise

**Dimanche 22 mai à 14h**

Derrière l'Espace Galatée // Contact : 02 99 42 27 39

### Journée citoyenne - Commune (cf page 21)

**Samedi 28 mai à 9h**

à Guichen et Pont-Réan // Contact : 02 99 05 75 72

## JUIN

### Portes ouvertes cuisine centrale (rue Jean Charcot)

**Samedi 4 juin de 9h à 12h**

Ouvert à tous



**Mercredi 6 avril à 15h**

**spectacle**

**LE VOYAGE  
DE MEHMET**

par le Théâtre  
de l'Écume\*

sur la Péniche spectacle  
à la Cale de Pont-Réan

A partir de 6 ans

Sur Réservation  
au 02 99 57 32 57

plus d'infos en page 16

Erratum : Ce spectacle est  
de Maria Robin & Shadi Fathi