

Reflet

La revue municipale de Guichen•Pont-Réan



ENFANCE-JEUNESSE

Avec le Clad, on grandit en s'amusant !

Page 7 | **Actualité**
Les jardins de la forge,
nouvelle opération dans
le centre-bourg

Page 8 | **Actualité**
Se divertir en famille,
c'est magique !

Page 14 | **Portrait**
Nicolas Giraudet,
un hardrocker qui
a trouvé sa voie

Sommaire



P.6
Actualité
Voisins attentifs et solidaires, c'est parti !



P.8
Actualité
Se divertir en famille, c'est magique !

P.9
Dossier
Avec le Clad, on grandit en s'amusant



P.14
Portrait
Nicolas Giraudet, un hardrocker qui a trouvé sa voie



P.18
Association
Chloé et Louis, bientôt sur les pistes du 4L Trophy !



P.17
Association
Cinéma expérimental : quand la musique crée l'image



P.21
Environnement
Le ramonage de cheminées, un enjeu pour votre sécurité

Edito

Une piscine communautaire à Guichen : grand plongeon pour 2020 !

Pendant plusieurs années nous avons nagé entre deux eaux sur ce dossier de piscine intercommunale ! Il faut dire qu'il revêt un caractère particulièrement politique qui dépasse le cadre sportif : réussir à accorder 18 communes sur un projet de cette envergure n'est pas chose facile ! Certains, résignés, pensaient même qu'il tomberait à l'eau... mais c'était sans compter sur la détermination de plusieurs élus, convaincus de la nécessité de cet équipement structurant sur notre territoire ! Détermination mais aussi et surtout patience, cela fait maintenant près de 20 ans que ce dossier est lancé... ! Près de 20 ans de discussion, d'abord entre les élus des communes d'Ascot, puis entre ceux de Vallons de Haute Bretagne Communauté, près de 20 ans durant lesquels deux études de faisabilité auront été réalisées. Mais quand on prend en compte l'impact économique et l'investissement financier qu'un tel projet requiert (7,4 millions d'euros HT environ), il vaut mieux prendre son temps et avoir toutes les cartes en main pour se décider. C'est finalement le 8 novembre dernier que nous nous sommes jetés à l'eau ! Les représentants des 18 communes qui composent la Communauté de communes, ont voté à l'unanimité la construction de cet équipement aquatique communautaire sur Guichen ! En 2020, que ce soit pour l'apprentissage de la natation, le sport plus intensif, ou simplement pour le loisir, les scolaires comme les habitants n'auront plus besoin de se déplacer à Bain de Bretagne ou Chartres de Bretagne ou ailleurs !

Un plus pour le lycée

Cette piscine ne pouvait pas mieux tomber pour notre candidature pour un lycée à Guichen ! Elle vient en effet renforcer une offre d'infrastructures sportives très développée (mur d'escalade, complexes multi-sports, dojo, tennis, terrains de foot, piste d'athlétisme...). Cet atout supplémentaire de taille, qui s'ajoute à la mobilisation continue des membres du comité de pilotage et au soutien affiché publiquement par le député Gaël Le Bohec, fera-t-il pencher la balance en faveur de notre Commune ? Plus que quelques semaines à attendre pour connaître la décision de la Région...



Joël Sieller,
Maire de Guichen

Jours



REFLET DÉCEMBRE - JANVIER 2018 - imprimé par nos soins à 4000 exemplaires - Joël Sieller, Directeur de publication - Sylvana Bigot, Rédacteur en chef - Elodie Girot, rédaction, photos, secrétariat de rédaction - Marina Le Calvez, rédaction, photos, secrétariat de rédaction - Ghislaine Delanoue, photos - Daniel Lelégard, impression - Les informations associatives (textes et photos) sont éditées sous l'entière responsabilité de leurs auteurs. Crédits photos : couverture, portrait et dossier = Matthieu Chanel, environnement = freepik.com - La lecture du Reflet est assurée par les membres de la Commission communication. PROCHAIN NUMÉRO DE REFLET : FÉVRIER - MARS 2018 - Les articles sont à envoyer 45 jours avant la publication du Reflet, soit le 15 décembre au plus tard à : reflets@ville-guichenpontrean.fr

Arrêt sur images



Tous sur le pont a organisé une journée festive pour les 250 ans du pont, le 16 septembre. Tous les habitants du village et même bien au-delà se sont pressés pour assister à la course de canotons de bain sur la Vilaine ! Les 50 bénévoles avaient concocté un grand programme d'animations. La journée s'est achevée en beauté par un spectacle son et lumière.



Le 17 septembre dernier, lors de la journée du patrimoine à Pont-Réan, près de 2000 personnes sont venues (re)découvrir et s'initier à des métiers d'antan. Après s'être replongés dans le 17^e siècle en assistant à un duel de mignons et à des saynètes de théâtre, les visiteurs ont profité des balades commentées en canoë, de l'exposition d'œuvres d'art, des explications sur le patrimoine, le tout en musique !



Le 14 octobre, pour la 2^e édition de la journée citoyenne, les participants, en plus du ramassage des déchets, ont pu fabriquer et poser des nichoirs ou planter 10 pommiers. Ces activités, qui ont rassemblé enfants et adultes, ont été très appréciées !



Les voitures américaines étaient à la fête à Pont-Réan le dimanche 15 octobre ! Environ 1000 personnes ont découvert les modèles exposés et assisté aux concerts organisés par ABC35. 250 convives ont dégusté le repas : une bonne nouvelle pour l'association Graine de courage (maladie de Parkinson) à qui ABC35 reverse une partie de ses bénéfices.

Ambiance chaleureuse pour 2 belles fêtes des voisins ! Le 30 septembre, les habitants de l'Orinois se sont retrouvés pour la 20^e année consécutive. De leur côté, les voisins des villages Le Boulay, La Houssinai et Le Vaubert, ont tenu à démontrer leur soutien à la candidature pour un lycée à Guichen !





Les 7 et 8 octobre, le salon Ile-et-bio a, comme à son habitude, laissé une large part aux échanges avec une centaine d'animations (ateliers, conférences, discussions et concerts). L'édition 2017 a rassemblé 6600 visiteurs, 200 exposants et a bénéficié de l'investissement de 150 bénévoles.



Le 23 septembre, Pointes et Jazz a organisé la 2^e édition de Fêt'Art Danse, un rendez-vous au cours duquel tous les amoureux de la danse peuvent tester les nouvelles disciplines de l'association. Cette année, la barre au sol, le hip-hop, la danse contemporaine, les claquettes et la danse orientale étaient à l'honneur. Rendez-vous en 2018 pour la 3^e édition !



Vous y étiez vous aussi ? Le 22 septembre, lors de l'apéro-concert organisé par la Commune, une série de photos prise par drone a immortalisé votre présence et votre soutien ! Cette soirée, animée par la fanfare Fatras, a aussi été l'occasion de faire résonner notre slogan : En route vers un lycée à Guichen !

© DragonFly



Vendredi 20 octobre, 30 familles nouvellement installées à Guichen ont assisté à la traditionnelle cérémonie de bienvenue orchestrée par le Maire, Joël Sieller. Un quiz, illustré par une projection sur écran, a permis à Sylvana Bigot, 1^{ère} adjointe, de présenter la Commune de manière ludique et vivante. Les échanges se sont ensuite poursuivis autour d'un verre de l'amitié.



M. Ranchère, sous-Préfet de Redon, Joël Sieller et le Chef d'escadron Rodriguez, commandant la C^e de Gendarmerie de Redon officialisent la mise en place du dispositif.

VIVRE ENSEMBLE ET SÉCURITÉ |

Voisins attentifs et solidaires, c'est parti !

Mardi 10 octobre, en Mairie, le protocole de participation citoyenne "Voisins attentifs et solidaires" initié par le Conseil des sages a été signé. C'est le premier dispositif de ce type mis en place dans l'arrondissement de Redon.

Être un "Voisin attentif et solidaire", c'est à la fois s'impliquer en tant qu'habitant et être acteur de la prévention de la sécurité. La Commune a donc commencé à constituer un réseau de référents dans les différents secteurs de Guichen. Leur mission est double : améliorer la circulation de l'information concernant le cadre de vie (nids de poule, candélabre défectueux, chute d'un arbre...) et identifier les risques potentiels (malveillance, incidents de la vie) puis les signaler aux bons interlocuteurs. Pour cela, ils sont identifiés auprès de la Mairie, la Police municipale et la Gendarmerie. La signature du protocole a marqué le top départ pour les 10 premiers volontaires. Le nombre de places n'est pas limité : si ces missions vous correspondent, laissez-donc agir le citoyen qui est en vous !

Contact : Mairie au 02 99 05 75 75



Pendant les vacances de la Toussaint, Erwann a profité du dispositif et a passé 15h sur 5 jours à l'Espace Numérique sous la responsabilité d'Allison. "J'ai beaucoup aimé découvrir la mise en ligne sur un blog ainsi que l'accueil du public," déclare-t-il.

DISPOSITIF JEUNESSE |

Prêts pour "Argent de poche" 2018 ?

Difficile de trouver un job lorsqu'on est mineur... "Argent de poche" offre une première opportunité aux 16-18 ans motivés pour découvrir le monde du travail et effectuer des missions de proximité... tout en percevant une rémunération de 75 €.

Tu es intéressé ? Ne manque pas les inscriptions !

Ce dispositif s'adresse aux jeunes de la Commune. Les missions se déroulent pendant les vacances scolaires (hiver, printemps, mois de juillet ou la Toussaint). L'accueil a lieu dans les services municipaux : culturel, restauration, administratif, technique et au CCAS. Le temps de l'activité est de 15h (généralement 3h par jour pendant 5 jours). Le jeune signe un contrat d'engagement qu'il doit respecter. 20 places sont disponibles sur 2018.

Pour participer, il faut retirer un dossier à la Mairie à partir du 16 décembre ou le télécharger sur internet, le remplir et le rapporter complet pour le lundi 8 janvier au plus tard. Une réunion d'information pour les ados retenus et leurs parents aura lieu fin janvier.

Contact : CCAS - 02 99 05 35 92



500

C'est le nombre de Guichenais qui se sont mobilisés lors de l'animation du 22 septembre pour soutenir notre candidature pour la construction du lycée.

AMÉNAGEMENT |

Nouveau programme commercial et immobilier : Les jardins de la forge



Et si on comparait ce projet à une bonne recette de cuisine ? Prenez, comme ingrédient principal, la volonté de l'équipe municipale de dynamiser le centre-bourg et d'en renforcer l'attractivité commerciale. Ajoutez-y l'expérience réussie, à Guichen comme ailleurs, des programmes immobiliers mixant commerces de proximité et logements pour nourrir le lien social. Terminez par une bonne dose d'expertise des partenaires. Mélangez... Et voici "Les jardins de la forge" !

Ce nouveau programme commercial et immobilier, localisé au 33, 35 et 37 rue du Général Leclerc et porté par Espacil Habitat, va être lancé. C'est l'existence d'une ancienne forge implantée sur ce site qui a donné son nom au programme.

2 bâtiments, 8 logements

Deux bâtiments distincts, de deux étages avec combles, vont être construits. Ils accueilleront des cellules commerciales au rez-de-chaussée et 8 logements. Des aménagements publics piétons seront créés entre les deux bâtiments, ils permettront de relier les rues du Général Leclerc et du 11 novembre. L'ensemble disposera de 12 places de stationnement en sous-sol.

Les cellules à vendre !

L'ensemble compte 280 m² de surface commerciale. Les futures cellules seront découpées en fonction des demandes. Le nombre de commerces ne sera donc connu qu'à l'issue de l'étude des candidatures, en fonction des besoins de surface des commerçants qui se seront positionnés. Le prix au m² de la surface brute avec vitrine est fixé à



1450 €. Vous avez un projet ? Adressez votre demande par courrier à la Mairie ! Seuls les commerces de restauration sont exclus, car les bâtiments ne seront pas compatibles avec leurs exigences techniques.

Les premières étapes

Les travaux débiteront par la phase de démolition des anciens bâtiments au 1^{er} trimestre 2018. L'impact sur le stationnement et la circulation sera de courte durée. Dès la fin de cette étape, la construction du gros œuvre sera engagée.

**Contact : Mairie - Service urbanisme
au 02 99 05 37 14**

En bref

Cartes d'identité et passeports : prenez rdv en ligne

La première étape pour obtenir une carte d'identité ou un passeport est de prendre rendez-vous auprès de la Mairie. Pour faciliter cette formalité, la Commune vous propose un nouveau service : la réservation en ligne. Pratique, rapide et accessible 24h/24 ! Comment faire ? Connectez-vous sur **www.guichenpontrean.fr**, et cliquez sur "Rendez-vous carte d'identité/passeport". Lisez attentivement la page introductive et suivez le mode d'emploi en 5 points. À partir des premiers créneaux disponibles, vous pourrez sélectionner la date et l'horaire qui vous conviennent.

Pacsez-vous en Mairie !

Le Pacte civil de solidarité (Pacs) est un contrat organisant la vie commune de deux personnes majeures, de même sexe ou de sexe différent, et vivant sous le même toit. Depuis le 1^{er} novembre, les couples qui veulent se pacser ne doivent plus s'adresser au tribunal d'instance, mais à la mairie de leur résidence commune. Vous habitez Guichen et souhaitez vous pacser ? Venez retirer un dossier à la Mairie !

Plan Local d'Urbanisme : informez-vous !

Vous souhaitez savoir à quoi ressemblera Guichen dans 10 ans ? Venez assister à la 2^e réunion publique d'information sur le PLU, **jeudi 14 décembre à 20h à l'Espace Galatée**. Le volet réglementaire du PLU, composé du projet de zonage et du règlement écrit, y sera présenté. Les éléments communiqués lors de la 1^{ère} réunion sont consultables sur **www.guichenpontrean.fr** (> Au quotidien > Urbanisme > Révision générale du PLU) et sur les panneaux d'exposition mis en place dans le hall d'accueil et le couloir de la Mairie.

NOUVELLE SAISON CULTURELLE |

Se divertir en famille, c'est magique !

À l'Espace Galatée ou à bord de la Péniche, embarquez pour une nouvelle année de spectacles jeune public proposés par la Commune. La petite fée de l'animation culturelle va faire apparaître des histoires pour tous les goûts du bout de sa baguette magique...

En janvier, à Guichen, c'est une nouvelle saison culturelle qui démarre ! Joyeuse et diversifiée, elle a été concoctée pour vous permettre de découvrir, vous émerveiller... et surtout vous évader grâce à des aventures incroyables ! La Commune s'attache, une fois encore, à mettre à la Une des artistes locaux proposant des spectacles de qualité. "Notre objectif est de proposer aux habitants une programmation dans l'air du temps, à un tarif attractif pour favoriser les sorties en famille", précise Annie Quintin, adjointe au Maire en charge de la vie culturelle. L'offre s'enrichit cette année d'un spectacle supplémentaire : 7 rendez-vous sont donc à noter sur votre agenda !

Conte, poésie, opéra : soyons curieux !

La saison sera lancée (comme une fusée...) le 11 février, avec un spectacle original alliant théâtre d'ombre,



conte, danse et musique. L'univers de la compagnie Aux P'tites valises est destiné aux enfants à partir de 3 ans. Le 18 mars, venez en famille découvrir Le lascaux des Lascars : un opéra pour enfants (dès 4 ans) qui aborde joyeusement la prise de conscience du Temps. Les tout-petits, à partir de 1 an, sont conviés le dimanche 8 avril pour un voyage zen à la rencontre des formes, orchestré par Tchipan... Musique et poésie y sont à l'honneur.

Nouvelle venue

Depuis le 1^{er} décembre, Charlotte Bihel a pris le poste de responsable du service culturel et vie associative. Basée à l'Espace Galatée, c'est elle qui coordonne désormais les projets liés à la culture et assure le soutien aux associations dans l'organisation des manifestations. Elle sera présentée plus en détail dans un prochain numéro du Reflet !

■ **Contacts : 02 99 57 32 57 - www.guichenpontrean.fr
espacegalatee@ville-guichenpontrean.fr**

Pratique : la plaquette de la saison distribuée avec ce Reflet.

Réservations uniquement par téléphone ou sur place.

Tarifs : Adultes 7€ - Enfants de moins de 15 ans 3,50€



Vous venez chaque année, seul ou en famille, découvrir les œuvres des artistes locaux et participer aux ateliers ? Notez déjà la date... **L'édition 2018 du Salon des Arts Christiane Delfau se déroulera du 24 au 31 mars** à l'Espace Galatée.



MARCHÉ DE NOËL |

Le plein d'idées pour le réveillon !

Dans quelques jours, les enfants ne sauront plus contenir leur impatience en attendant le passage du Père Noël ! Pour vous aider à préparer cette fête, débusquer le petit cadeau adapté, agrémenter votre menu de produits régionaux et artisanaux, ou tout simplement vous mettre dans l'ambiance, la Commune réunit sous les halles et dans la rue du 11 novembre une quarantaine d'artisans et commerçants. Venez à leur rencontre **samedi 10 décembre de 10h à 19h et dimanche 11 de 10h à 18h.**

Pour le bonheur des enfants, le traditionnel manège animera le centre de Guichen et des chants et danses donneront déjà un air de fête à ces deux journées. Pour ne pas faire vos achats le ventre vide, en plus des dégustations proposées par les commerçants, un stand de galette-saucisse comblera vos papilles ! Joyeux préparatifs !

■ **Contacts : 02 99 57 32 57**



DOSSIER

Avec le Clad, on grandit en s'amusant !

Vivre ensemble, s'ouvrir au monde, grandir puis devenir autonome... le tout en s'amusant, en expérimentant, en échangeant ! Voilà ce que propose le Clad- UFCV aux enfants et aux jeunes de la Commune.

Sur une multitude de temps périscolaires, les animateurs usent de leur baguette magique pour faire rêver les petits de 3 à 18 ans. Et pour rendre ces joyeux moments accessibles à tous, les tarifs sont adaptés à chaque famille.

Alors, prêt à découvrir l'univers fantastique du Clad ? Let's go !

COMPRENDRE LE MONDE AUTREMENT grâce aux parcours éducatifs

Un après-midi par semaine, dans chaque école de la Commune, on range les cahiers pour faire place « aux parcours éducatifs ». Ces temps périscolaires ont été mis en place en 2014, suite à la réforme des rythmes scolaires. Des demi-journées pour s'ouvrir au monde, faire des expériences, s'enrichir au contact des autres...

...Et tout ça a lieu dans l'enceinte des établissements scolaires, ou dans des infrastructures de la Commune (salle de sport, Médiathèque...), avec les animateurs du Clad UFCV ! Autour de 5 thématiques : l'expression, le sport, le jeu, la découverte du monde, les activités artistiques ; on joue, on apprend, on évolue. Guidés par une trentaine d'animateurs qualifiés, les enfants font travailler leur méninges et leur petites mains autour d'une activité qu'ils choisissent. Création d'une bd, atelier radio citoyenne, cuisine du monde, éveil à la musique, découverte de la Commune, initiation au hockey... il y en a pour tous les goûts et à chaque nouvelle période des nouveautés sont proposées ! Sur ces temps, les barrières des classes tombent et les groupes se créent en fonction des âges et des activités choisies.

S'impliquer pour évoluer petit à petit, au fil des semaines

"Chaque atelier est imaginé sur plusieurs séances, explique Pascale Madeline, coordinatrice des temps

d'activités périscolaires. C'est au bout du cycle, qui dure de 6 à 7 semaines (le temps d'une période scolaire entre chaque vacances), que l'enfant aura développé, à son rythme, son intérêt pour l'activité, d'où l'importance d'y participer jusqu'au bout ! "

Pendant 2h, on joue collectif !

"Faire interagir les enfants, travailler autour du vivre ensemble, c'est vraiment le but que l'on vise, poursuit la coordinatrice. Nous voulons valoriser le fait que la pratique collective est enrichissante et nous fait grandir ! Partager, progresser en s'inspirant des savoir-faire et des différences de chacun, ce sont des valeurs que nous cherchons à leur transmettre."



A savoir

L'inscription aux parcours éducatifs (TAP) se fait avant chaque vacances. C'est l'enfant qui choisit l'activité à laquelle il va participer.

Pour Ste Marie et Marcel Greff les TAP ont lieu le lundi, le mardi c'est au tour de Jean Charcot, et le jeudi on retrouve les animateurs aux Callunes et à St Martin.



L'APS, késako ?

Avant la classe, à partir de 7h10, et après la sonnerie du soir, jusqu'à 19h, dans chaque école, les animateurs du Clad sont là pour accueillir les bambins ! Passer un moment calme en intérieur, se défouler à l'extérieur, ou faire ses devoirs en autonomie avec "l'animation cartable" : chaque enfant choisit ce qui lui convient ! "Sur ces temps nous proposons des activités dont les univers sont les mêmes que ceux proposés le mercredi à l'Île Ô Mômes, cela permet aux enfants de se repérer" explique Elise, responsable du périscolaire aux Callunes. L'APS est également le moment idéal pour monter des actions éducatives : la dernière en date "Mon goûter a du goût !" a pour but d'éveiller les papilles des petits gourmands, trop souvent addicts aux brioches chocolatées...



POUR S'INSCRIRE au Clad UFCV

Il est nécessaire de remplir un dossier qui sera valable toute l'année scolaire. Il est téléchargeable en ligne sur le portail de l'UFCV : portail-animation.ufcv.fr ou à retirer dans les bureaux du Clad, situés en Mairie et ouverts les mardi, mercredi et vendredi de 10h à 12h30 et de 14h à 18h et le samedi de 10h à 12h (fermés pendant les vacances scolaires).

Contact : 02 99 57 06 43
clad.guichen@ufcv.fr

LES PETITES VACANCES ET LES MERCREDIS APRÈS-MIDI ?

Nous, on les passe à l'accueil de loisirs !

Loupiots, loulous, loustics, zinzins, castors allumés et falcornes, ces noms vous parlent ? Ce sont de drôles de petites bêtes qui apparaissent pendant les vacances scolaires sur un territoire situé derrière l'école Jean Charcot : l'Île Ô Mômes. Elles ont entre 3 et 9 ans et sont accueillies par de super-animateurs, chaque jour, de 7h10 à 19h !

Plonger les enfants dans des univers magiques...

"A chaque période de vacances nous proposons aux enfants une nouvelle thématique qui nous fait voyager dans un monde imaginaire, vivre des aventures fantastiques, explique Matthieu Gourlay, responsable de la structure. En octobre, nous avons partagé l'univers de Sisi la Citrouille, qui avait la trouille ! Nos deux semaines se sont déroulées dans une ambiance orange et noir, et, tous les jours, Sisi faisait partie des activités, des conversations. Toujours par le biais du jeu, de la découverte, chaque thématique nous permet d'aborder des axes particuliers, avec Sisi nous avons discuté de nos peurs, cherché comment les vaincre..."

S'adapter au rythme et aux envies de chacun

Les enfants sont regroupés par tranche d'âge, six au total, et chacun dispose de son propre espace pour évoluer sereinement. "Temps calmes, apprentissage de l'autonomie et courtes activités pour les tout-petits ; découverte, acquisition de nouvelles compétences ou de nouveaux savoirs, pour les plus grands ; jeux autonomes construction de programmes d'animations pour les plus âgés... : on s'adapte aux besoins et envies des enfants", insiste Matthieu. Et la formule marche ! Pour Maxime, 9 ans, l'accueil de loisirs est un lieu où il vient avec plaisir : "J'aime bien venir ici, on passe des moments sympas

avec les copains. Chaque matin et chaque après-midi, on se retrouve par groupe et on décide avec notre animateur ce que l'on va faire comme activité. D'ailleurs, on n'est pas obligé de faire une activité, si on veut on lit, tranquille, ou on joue aux cartes, ou bien on va à l'extérieur faire du ping-pong. Et puis chaque semaine on fait une sortie, vendredi par exemple on va au Space Laser !"

Ça, c'est pratique !

A Guichen, l'accès à l'accueil de loisirs, c'est à la carte ! Il est possible de déjeuner ou non sur place et de venir la journée entière, juste la matinée ou seulement l'après-midi ! Et pas besoin de s'inscrire en amont* : on vient le jour même si on en a envie ! Attention pour le déjeuner au restaurant : là il faut réserver 3 jours à l'avance ! Il suffit de quelques clics via le portail famille et le tour est joué (accessible depuis le site internet de la Commune : guichenpontrean.fr).

A noter : l'accueil de loisirs est fermé du 25 au 29 décembre 2017 - Réouverture le 2 janvier.

ET L'ÉTÉ, on peut venir aussi ?

L'Île Ô Mômes accueille les petits vacanciers tout l'été. Au programme : grands jeux, activités manuelles, culturelles ou sportives, sorties (parc animalier, mer...) et veillées jusqu'à 21h. Quant aux aventuriers qui veulent quitter la maison une ou plusieurs nuits, quatre séjours sont organisés ! La durée varie en fonction de la tranche d'âge.

*à condition d'avoir rempli un dossier d'inscription à l'UFCV.



A savoir



Pendant les vacances scolaires, les 10-12 ans ont la possibilité de venir à l'Île Ô Mômes le matin avant de s'en échapper avec un animateur, après le déjeuner... direction l'Espace jeunes pour rejoindre le groupe des 10-13 ans !

Tarif : forfait de 30 € pour l'année scolaire. Une participation financière peut être demandée pour des sorties ou activités spécifiques.

DÈS 10 ANS ET JUSQU'À 13 ANS, on enjambe la passerelle direction l'Espace Jeunes !

La passerelle c'est tous les mercredis après-midi de l'année et tous les après-midi durant les vacances scolaires pour les CM2, 6^e et 5^e.

Lorsqu'on pousse la porte de l'Espace jeunes, le décor pose l'ambiance : billard, baby-foot, table de ping-pong, canapés, poufs pour la lecture, et bien sûr quelques tables et bancs pour les activités manuelles, ici on est dans le domaine des pré-ados... détente et convivialité priment ! Encadrés par Romain, les jeunes trouvent en ce lieu un repère où ils se sentent bien, où ils prennent plaisir à venir. *"Plutôt que de rester seul à la maison, on préfère passer l'après-midi ici, raconte un collégien, on a ce qu'il faut pour s'occuper, on peut jouer au baby et au billard, ou faire un basket dehors et puis les animateurs nous proposent des activités intéressantes. Et si on a un cours de sport, ou de musique on peut y aller puis revenir."* Pour Romain *"ce nouveau mode de fonctionnement, avec plus de liberté, répond vraiment aux attentes des jeunes. On sait qu'ils sont nombreux à pratiquer une activité extra-scolaire, et nous ne voulions pas leur bloquer l'accès à la Passerelle pour autant. Avec l'autorisation des parents, ils peuvent donc quitter l'espace jeunes pour se rendre à leurs activités*

et revenir ou non."

Côté activités, on attrape des clés pour apprendre à devenir autonome

Les jeunes veulent faire une sortie ? *"Pas de soucis ! Je les guide sur le net pour faire le choix du lieu, ils recherchent le tarif, on définit notre mode de déplacement, on gère les réservations... Bref on construit ensemble notre programme ! Et c'est comme ça, que petit à petit, les jeunes acquièrent cette fameuse autonomie qui les fait grandir. On leur offre aussi la possibilité d'accéder à des activités atypiques : cette année, on a la chance de travailler avec Radio Laser. Un animateur radio est venu à l'espace jeunes chaque jour durant les vacances de la Toussaint pour une initiation. De la prise de son en extérieur, jusqu'au live sur le 95,9 en fin de semaine... les jeunes ont découvert toutes les étapes de la réalisation d'une émission !"* Et ce n'est pas fini, tous les mercredis de l'année, ceux qui le souhaitent pourront rejoindre le groupe de jeunes animateurs radios... *"Nous montons également des projets, l'objectif étant de leur faire prendre conscience qu'ils grandissent, qu'on leur fait confiance. Dernièrement, en lien avec l'Île Ô Mômes, nous avons organisé la fête de la citrouille à laquelle tous les enfants et parents étaient conviés."*

LE CLAD UFCV c'est aussi...

>> Des **événements** organisés tout au long de l'année et notamment **Les Frapidays**, la grande semaine d'animations en avril, la fête de la citrouille...

>> Des activités proposées sur le **temps du midi**

>> De l'**accompagnement scolaire** pour les enfants qui rencontrent des difficultés d'apprentissage. Des bénévoles les aident à faire leur devoirs puis travaillent avec eux autour de méthodes pédagogiques alternatives, basées notamment sur le jeu.



INTERVIEW

CAP sur LA JEUNESSE avec Solène

Une toute nouvelle animatrice vient de poser son sac au Clad-UFCV ! Cette éducatrice spécialisée de 32 ans, passionnée par son job, n'en est pas à son premier coup d'essai avec les jeunes : accueil de loisirs, passerelle, espace jeunes, elle a déjà plusieurs expériences dans le domaine, elle a également travaillé auprès de personnes en situation de handicap... Cette fois, ce sont les 14-18 ans de Guichen et Pont-Réan qui auront le plaisir de la côtoyer !



Contact : 07 50 15 77 64
Ouverture de l'Espace jeunes pour les 14-18 ans : le mercredi de 13h30 à 19h, le vendredi de 17h à 19h et le samedi de 13h30 à 18h

Reflet : Solène, cela fait à peu près 3 mois maintenant que tu es parmi nous, peux-tu nous dire de quelle façon tu entres en contact avec les jeunes qui, à cet âge, sont de moins en moins faciles à apprivoiser ? Je vais à leur rencontre, dans la rue, toujours à pied ! Au skate parc, du côté des tribunes du foot, à la cale à Pont-Réan... je m'invite sur leur territoire et je me pose avec eux quelques minutes ou un peu plus... pour discuter. Mon arrivée est encore toute récente, l'idée est donc pour l'instant que l'on apprenne à se connaître, qu'ils m'identifient, qu'ils sachent que je suis là pour eux.

Reflet : Est ce que tu as déjà une idée de la façon dont tu vas travailler avec ces ados ? Mon outil de travail le plus précieux ce sont mes oreilles ! Je vais les écouter ! Quelles sont leurs préoccupations, quelles sont leurs envies ? Puis nous verrons ensemble si on peut les concrétiser et de quelle manière on peut le faire. Mon objectif est de les guider, de les accompagner, de construire avec eux. Je m'adapterai à leurs attentes,

à leurs besoins, ce sont eux qui décideront de ce que nous ferons ensemble !

Reflet : 14-18 ans, c'est une période où l'on expérimente des tas de choses, ou l'on défie parfois les règles. Face à ces comportements, quel rôle pourras-tu jouer ? Dialoguer tout en respectant les idées de chacun, sans porter de jugement, je pense que c'est de cette manière qu'on arrive à faire passer des messages et prévenir des conduites à risque, c'est donc comme cela que j'agirai !

Reflet : Tu vas à leur rencontre, mais si à l'inverse des jeunes souhaitent venir te voir, comment doivent-ils faire ?

Ils peuvent venir à l'Espace Jeunes les vendredis soir et samedis après-midi. Si je ne suis pas sur place mais avec un groupe à l'extérieur, j'affiche mon numéro de portable et ils peuvent m'appeler. On se retrouve alors où ils le souhaitent : soit dehors, soit à l'espace Jeunes. Du côté de Pont-Réan, lorsque la bibliothèque est disponible, on peut s'y retrouver, sinon, là encore, on peut passer un moment en extérieur.



Question à

Elif Ricaud, adjointe à l'enfance, la jeunesse et la restauration scolaire

La question du retour à la semaine de 4 jours est plus que jamais d'actualité. En 2014, à Guichen, en concertation avec la communauté éducative du territoire, la Commune avait fait le choix de rythmer la semaine scolaire sur 4,5 jours, tout en finançant les parcours éducatifs, un après-midi par semaine. Qu'en est-il pour l'année prochaine ?

Je ne peux aujourd'hui donner aucune réponse, car pour envisager le maintien de la réforme des rythmes scolaires ou le retour à la semaine de 4 jours, il nous manque 2 éléments. Le premier est le bilan des enseignants concernant l'organisation actuelle, qui doit nous être fourni par l'Inspection d'Académie. Comment, sans cette analyse, pourrions-nous savoir si la réforme est bonne ou non pour l'apprentissage des enfants ? Seconde information en suspens : la participation de l'État au financement de l'organisation actuelle, sans laquelle nous ne pourrions continuer. Va-t-elle être ou non prolongée ? Nous n'avons aucune de ces deux réponses, en revanche, nous sommes contraints par l'Éducation nationale à donner notre réponse, 4 jours ou 5 jours, d'ici début décembre ! Ni l'intérêt du rythme de l'enfant, ni l'apport des parcours éducatifs, ni le respect de l'implication de tous : organisation des séquences d'apprentissage à l'école, de la vie des familles, implication des associations, de la multitude d'emplois municipaux et du Clad-UFCV (plus de cinquante seront touchés par un retour à la semaine de 4 jours), ne semblent envisagés par l'État. Que l'on soit pour ou contre la réforme des rythmes scolaires, un constat commun semble se dessiner : celui d'un immense gâchis.

L'AJC (animation jeunesse communautaire)

C'est LE rendez-vous incontournable du mois de juillet pour les 12-17 ans ! Pendant un mois ils investissent leur QG au complexe Henri Brouillard à Pont-Réan ! Bivouacs et séjours rythment aussi l'été... Dispositif financé par la communauté de communes.



YES!!! YOU ARE ROCKIN' WITH THE BEST
MCMXLIX
THE RETURN OF THE LEGEND
adidas®
1972
THE BRAND WITH THE THREE STRIPES
ESTABLISHED BACK IN THE DAYS
ORIGINALS
THE WORLD FAMOUS SPRSTR

Nicolas Giraudet, un hardrocker qui a trouvé sa voie

Dans l'univers du rock indépendant hardcore, tout le monde connaît Niko, des Tagada Jones ! Depuis 23 ans, il vit de la musique et pour la musique. Sa spécialité ? Le chant ! Sa voix énergique et ses paroles engagées sont la marque de fabrique du groupe. Avec plus de 1800 concerts dans 26 pays différents, ce n'est pas un hasard si Tagada Jones est avant tout identifié comme un groupe de scène. La création d'Enrage Prod, société de production gérée par sa compagne Séverine et installée à Guichen, a permis à ce duo d'expérimenter la fameuse théorie de "Do It Yourself". À présent, ils en font aussi profiter les autres !

MINI BIO

1990

Lycéen
à Rennes

1993

Naissance de
Tagada Jones

1995

Se consacre
entièrement
à la musique

2007

1000^e concert
à la salle de la
Cité à Rennes

2010

Enrage Prod
s'installe
à Guichen

2017

9^e album de
Tagada Jones

Lors de son arrivée à Rennes en 1990 pour suivre les cours de 1^{ère} S au lycée Zola, Nicolas Giraudet est déjà fan de musique. Son énergie et sa passion le guident : 3 ans plus tard, il est étudiant lorsqu'il rencontre Pascal (guitare), Pepel (basse), et Benoît (batterie) et forme les Tagada Jones. "À cette époque, il était assez facile de jouer dans les bars et squats de Rennes et des environs, se souvient Niko. Nous avons commencé à construire notre réseau, et, à la sortie du 1^{er} album, nous avons décidé de nous consacrer entièrement à la musique." 1995 marque donc les premiers pas de Tagada Jones chez les "pros" : une nouvelle aventure commence !

Rapidement, le groupe enchaîne les créations et les concerts. Les textes sont en français, engagés, liés à l'actualité et à la défense de la liberté. Les membres du groupe se rendent vite compte que, pour rester en cohérence avec leurs idées, l'idéal est de se lancer dans l'auto-production. "Le concept a d'abord été testé sous forme associative. Notre siège était à Crevin, puis à Tresbœuf, détaille Niko. Nous avons un studio d'enregistrement et un local de répétition à domicile." Assez vite, en échangeant avec les musiciens croisés lors des tournées, il constate que ces services répondent aussi à leurs besoins. "La musique est un réseau très humain, les liens se créent lors des rencontres et la confiance s'installe !" En 2002, il crée donc Enrage Production avec sa compagne, Séverine Delahaye et ouvre son studio aux groupes français et internationaux.

Depuis 2010, la société est installée à la Courtaïnais. "Séverine a des attaches familiales à Guichen. Les services, commerces de proximité et le collège implantés sur la Commune ont guidé notre choix, raconte Niko." La société emploie 3 salariés et fait appel à environ 200 intermittents chaque année. Ses missions se concentrent autour de la diffusion (Rage Tour), la production et la création musicale. "Ces activités sont diversifiées et

très enrichissantes, précise Niko. Nous avons par exemple mis en place un système de location de camions de tournée. Les véhicules sont adaptés aux besoins des groupes : autonomie, confort et espace pour le matériel !" Le partage de l'expérience fait aussi partie des objectifs de Niko : il a assuré, pendant 6 ans, des formations sur l'auto-production auprès des jeunes groupes vainqueurs des tremplins du festival des Vieilles Charrues à Carhaix. Une sacrée carte de visite !

Et la musique ? Elle est omniprésente ! Aujourd'hui, Niko est le seul à être dans le quatuor depuis l'origine. Stef (guitare), Job (batterie) et Waner (basse) ont intégré Tagada Jones en 1997, 2007 et 2013. "Dans un groupe, il est essentiel de rester en accord sur la ligne musicale. Comme dans toutes professions, chacun peut avoir envie de changer de cap, de se lancer dans d'autres projets. C'est ce qui permet de garder l'énergie, affirme Niko."

23 ans de scènes, cela représente une quantité impressionnante de souvenirs... Niko s'anime lorsqu'il raconte l'effervescence lors du 1000^e concert du groupe, salle de la Cité à Rennes, en février 2007, ou leur 20^e anniversaire avec le collectif "Le Bal des Enragés", en Vendée, en 2014. "Du côté des festivals, l'ambiance du Hellfest où nous avons joué 4 fois est incomparable, admet-il, et notre présence au grand festival punk-rock de Las Vegas en mai dernier restera gravé dans ma mémoire !" En mars 2017, avec la sortie de son 9^e album, Tagada Jones a repris la route. La tournée, prévue sur une durée de 2 ans et demi, passera par le Japon et les États-Unis. Le 29 septembre dernier, c'est Rage Tour qui assurait la programmation de la soirée à L'Étage à Rennes. "Cela nous a permis d'inviter le groupe Urban Blaster de Guichen à jouer en 1^{ère} partie... et de répondre ainsi à notre volonté de valoriser les jeunes groupes prometteurs. C'était une soirée incroyable, confie Niko, avec des étoiles dans les yeux..."

THÉÂTRE D'OMBRE, CONTE, MUSIQUE, DANSE

Petite ombre

11 fév // 16h

Espace Galatée

dès 3 ans

Petite Ombre est l'ombre de petit Pierre. Un soir, occupée à admirer sa silhouette dans le soleil couchant, elle ne prend pas garde au départ de petit Pierre. Quand elle se retourne, il a disparu... Pour ne pas s'effacer, elle devra prendre tour à tour l'apparence d'une vache, d'un chat et d'une vieille dame, se nourrissant au passage de ses rencontres. Jusqu'au jour où...

Par la Compagnie Aux P'tites Valises.

■ Tarif - 7€ et réduit 3,50€

Réservation - 02 99 57 32 57

Durée : 40 min



MÉDIATHÈQUE

Un hiver douillet à la Médiathèque !

Vendredi 15 décembre de 9h30 à 10h15 ou de **10h30 à 11h15**, tapis de lecture "Le bonhomme de neige" : avec Fanny Corbé d'Histoires de grandir. Pour les 0-3 ans. Dans son jardin tout blanc, Tom s'amuse à faire de grosses boules de neige. Et pourquoi pas un bonhomme de neige ? Il part en forêt chercher tout ce qui lui faut pour faire un bonhomme de neige parfait...

Samedi 16 décembre de 10h30 à 12h, atelier création "Cœur de Noël" en feutrine, fils de coton, perles et divers objets avec Stéphanie Hignou, plasticienne. Pour les 8 ans et plus.

Samedi 6 janvier de 10h30 à 12h, atelier création "Arbre à vœux" en utilisant des techniques de modelage, sculpture en fil de fer et graphisme avec S. Hignou, plasticienne. Pour les 7 ans et plus.

Vendredi 12 janvier à 20h. Pour commencer l'année en douceur, Judith et Ehssan accueilleront les enfants (et les parents) pour la 4^e édition des soirées pyjama "dans le monde des rois et des reines" ! N'oubliez pas doudous, oreillers... et pyjamas ! À partir de 4 ans.

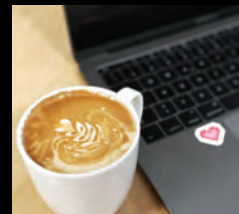
Toutes les animations sont gratuites, mais pensez à réserver. Merci de respecter les tranches d'âges indiquées.



ESPACE NUMÉRIQUE

Débats, jeux et balade

Nouveau ! Les goûters numériques, chaque mercredi de 16h30 à 18h30. Pour débattre de l'actu numérique, découvrir des astuces, renforcer ses connaissances



en maintenance, maîtriser l'info... Venez comprendre le monde numérique autour d'une boisson chaude ! Tout niveau, adultes, gratuit.



Minecraft Survival, 17 et 24 janvier de 14h à 16h. Tu veux t'initier au terrible mode survie ? 2 séances pour joueurs débutants, en mode coopératif

entre les participants. À partir de 8 ans, réservation obligatoire, gratuit.

Éco-balade, sortie le 31 janvier de 8h45 à 12h (de 2 à 3km) et valorisation (carte en ligne, vidéo, galerie photo, livret...) le 13 février de 10h à 12h. Tout public, gratuit.

>> Médiathèque : 02 99 05 38 32 - mediatheque@ville-guichenpontrean.fr
Facebook : [MediathequeGuichen](https://www.facebook.com/MediathequeGuichen) - www.bibliothequesdesvallons.fr
>> Espace Numérique : 02 99 57 31 25 - espacenumerique@ville-guichenpontrean.fr - Site : www.wikicyb.fr
inscription dans la rubrique agenda

Fermeture de fin d'année :
La Médiathèque et l'Espace Numérique seront fermés du lundi 25 décembre au mardi 2 janvier inclus. Réouverture le mercredi 3 janvier à 10h.

RADIO LASER 95.9 |

Un vent de fraîcheur souffle sur Radio Laser !

Pour dynamiser son équipe, renouveler ses émissions et toucher les Guichennais de tous les âges, Radio Laser laisse les clés de la station à la jeunesse ! Trois nouveaux bénévoles égaient dorénavant le mercredi après-midi du 95.9 FM.

Maxime (14 ans), Clara (15 ans) et Étienne (10 ans) sont aux commandes d'une nouvelle émission de 16h à 16h30. L'émission s'appelle Culture Z. Le concept : apprendre de nouvelles choses à chaque émission et, ce, toujours dans une ambiance jeune et décontractée.

Chacun son style, chacun sa rubrique !

Maxime, élève de 3^e, assure l'animation et la technique. Il évoque également l'actualité, non sans humour. Dans cette émission, il est question également de littérature avec Clara. La jeune lycéenne partage ses conseils lecture. Elle intervient aussi pour parler, chaque semaine, de choses insolites qui ne manqueront pas de vous étonner. Étienne,



Maxime, l'un des 3 nouveaux animateurs de Radio Laser.

lui, nous éclaire avec sa science. L'émission est en direct tous les mercredis de 16h à 16h30 et disponible en replay sur www.radiolaser.fr.

■ **Contacts : laurent@radiolaser.fr - 02 99 57 06 20 - radiolaser.fr**

CINÉMA LE BRETAGNE |

Cinéma expérimental : quand la musique crée l'image

Le Bretagne vous propose, pour la 4^e année, un programme de cinéma expérimental pour une séance au contenu exceptionnel, original et très accessible. Cette séance entre dans le cadre des "lundis pas

comme les autres" et aura lieu le **18 décembre à 20h30**. Au cours de cette soirée, 9 courts-métrages seront projetés.

Expérimental ? C'est-à-dire...

On ne voit que très rarement ce cinéma en salle... et peut-être que cette notion ne vous est pas familière. Le cinéma traditionnel donne priorité à l'histoire, avec personnages et développements. Le cinéma expérimental travaille plutôt l'esthétique, la matière visuelle, les ruptures de sujet ou de ton, les rapports entre l'image et le son... De nombreux réalisateurs de fictions, comme Jean Cocteau, Alfred Hitchcock, Andy Warhol ou Jean-Luc Godard ont aussi réalisé des films expérimentaux.

Laissez-vous surprendre !

Le programme de la soirée met en avant la diversité insoupçonnée des œuvres expérimentales. Il a été bâti avec l'aide d'Emmanuel Lefrant,

directeur de l'association Light Cone, qui a vocation à distribuer, faire connaître et sauvegarder le cinéma expérimental mondial. Emmanuel sera en salle ce 18 décembre pour présenter ce programme. On ne peut rêver mieux !

Un batteur en direct !

Mais ce n'est pas tout : à cette occasion, venez découvrir, en salle, une performance expérimentale musico-cinématographique mêlant batterie, percussions et images ! Ce qui sera diffusé sur l'écran sera créé en fonction de ce qu'improvise le batteur en direct. Une performance totalement inédite !

■ **Contacts : 02 99 57 31 31**
www.cinemalebretagne.com

HORAIRES DES SÉANCES

Lundi, mercredi, jeudi : 20h30
Vendredi et samedi : 21h
Dimanche : 16h30 et 20h30
Mardi : fermé



SOLIDARITÉ ET AVENTURE |

Chloé et Louis Treluyer, bientôt sur les pistes du 4L Trophy !

Du 15 au 25 février 2018, la 21^e édition du Raid 4L Trophy comptera un duo de Guichenaïs parmi ses 1800 équipages ! Pour réaliser leur "rêve de gosse", les deux enfants de la famille Treluyer s'activent pour les préparatifs, comme de vrais pros !

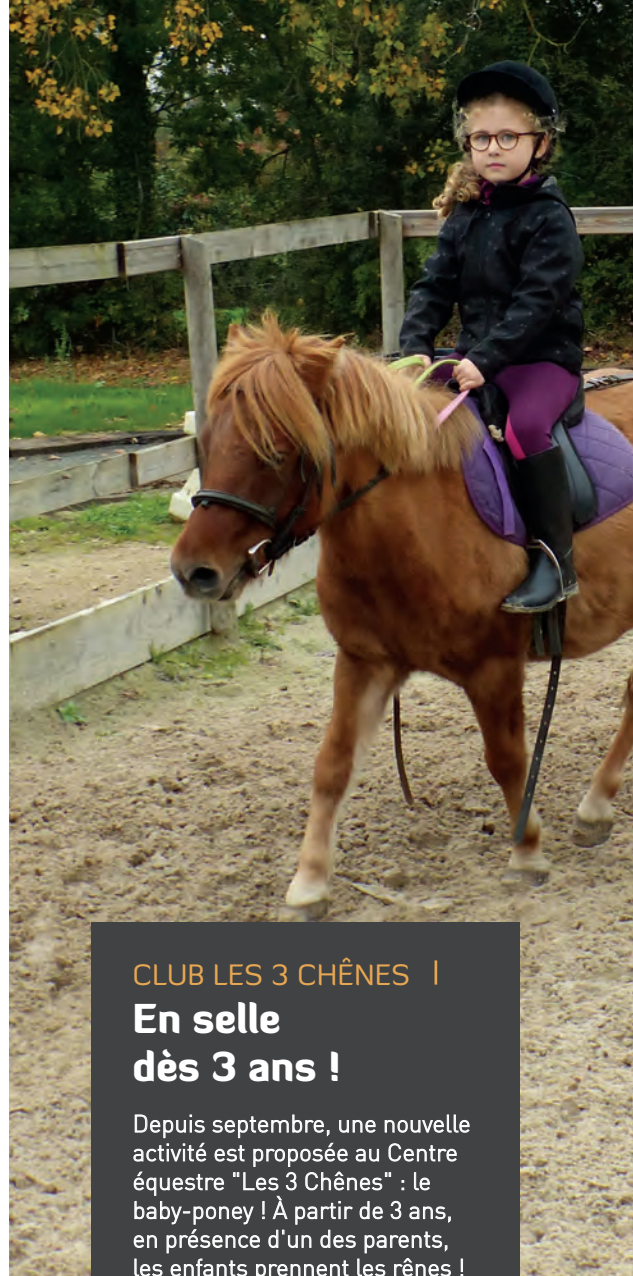
Avant le départ, ce projet peut déjà être qualifié de belle aventure... car Chloé et Louis en rêvent depuis l'école primaire ! *"Nous étions scolarisés aux Callunes et des étudiants venus récupérer des fournitures pour les distribuer au Maroc nous ont expliqué leur projet, se souvient Chloé. L'idée d'intégrer une dimension humanitaire dans un raid d'aventure nous a tout de suite séduit !"*

Cette année, le binôme "frère et sœur" remplit enfin les conditions pour participer : ils sont tous les deux étudiants, c'est le bon moment ! Se lancer dans ce projet ne se fait pas au hasard : il faut être bien organisé, avoir le sens de l'orientation et aimer l'aventure. La première étape est de réunir 8 700 € pour boucler le budget de financement : *"Nous avons créé notre association, Trelych4L, reconnue d'utilité publique, pour que les particuliers et entreprises qui acceptent de nous faire un don puissent bénéficier d'une déduction fiscale"*, détaille Louis. *"En guise de remerciement, notre 4L sera décorée aux couleurs de ces sponsors"*, complète Chloé. Notre équipage guichenaïs, qui a acquis sa voiture cet été, compte sur les connaissances en mécanique de Louis pour bichonner la 4L avant et pendant le raid.

Suivez le dossard 1628 !

Biarritz est le point de départ de tous les équipages. Pour fournir les 15 000 kg de denrées alimentaires et 85 000 kg de fournitures scolaires et sportives aux enfants de Marrakech, 6 000 km sont à parcourir ! *"Il nous faudra traverser l'Espagne, prendre le ferry à Gibraltar et parcourir le désert marocain : tout doit se faire à la boussole et en se fiant à nos cartes, le GPS n'est pas autorisé"*, conclut le duo. Bonne chance à eux !

■ Contact : chloetreluyer1996@gmail.com - Facebook : Trelych'4L



CLUB LES 3 CHÊNES |

En selle dès 3 ans !

Depuis septembre, une nouvelle activité est proposée au Centre équestre "Les 3 Chênes" : le baby-pony ! À partir de 3 ans, en présence d'un des parents, les enfants prennent les rênes ! La pédagogie passe par le jeu, la maniabilité et l'approche avec l'animal. En grandissant, toutes les pratiques sont possibles : devenir petit cow-boy adepte de l'équitation "nature" et partir en balade uniquement pour le plaisir, ou enchaîner le passage des "galops" pour se lancer dans les compétitions de saut d'obstacles ou de d'endurance ! Sous l'œil des plus grands, chacun pourra trouver son bonheur parmi le panel d'activités dispensées par le Club. Et, pourquoi pas, comme Dany et Hermine (2^e en ligue 1 en août 2017) ou Caroline et Céleste (1^{ères} en ligue 3), participer avec brio aux 5 étapes du championnat "le grand régional", compétition locale de Concours Complet par équipe pour les cavaliers amateurs.

■ www.les3chenes.fr
les3chenes.chauvignac@gmail.com





Grâce à sa cavalerie variée et polyvalente (près de 50 équidés), le centre équestre "Les 3 chênes", installé à Chauvignac, accueille des cavaliers de tous les âges !



REPRÉSENTATIONS THÉÂTRALES |

"Les coucous" cherchent un nid

Les membres du Pied en coulisses jouent les drôles d'oiseaux ! La comédie pleine de rebondissements qu'ils vous présenteront cette année, "Les coucous", est l'œuvre de G. Grosso et M. Modo.

Les habitués le savent bien : fin janvier et début février, à l'Espace Galatée, la troupe de théâtre adultes guichenaise monte sur les planches... et partage le fruit de 4 mois de répétitions.

De l'humour et des quiproquos

"Nous avons choisi de jouer Les coucous, car c'est une comédie très dynamique, avec de nombreux quiproquos et qui démarre sur les chapeaux de roue, raconte Jean-Jo Chevalier, président de l'association." L'histoire se passe dans une villa inoccupée au bord de la mer. Deux

malfaiteurs ayant commis un hold-up viennent s'y réfugier, pensant y trouver la tranquillité...

Du 20 janvier au 4 février, 8 représentations auront lieu à Guichen (voir le détail dans l'agenda p.28), dont 3 au profit de l'association Solidarité ici et là-bas. Puis la troupe se produira à Bais, Maure de Bretagne et Vern-sur-Seiche.

**Réservations par tél.: 06 44 30 90 52
ou via un formulaire en ligne sur :
lepecguichen.wixsite.com/lepiendencoulisses
Tarifs : adultes 7€ - réduits 3€**



RÉVEILLON DE LA SAINT-SYLVESTRE |

Se régaler et danser à l'Espace Galatée

Que brillent les paillettes et volent les cotillons ! Cette année, le Comité des fêtes organise votre soirée du nouvel an. Laissez-vous tenter par un réveillon où vous n'avez rien à gérer ! Réservez auprès de l'association et venez vous amuser le 31 décembre, à l'Espace Galatée, à partir de 19h30. La fête commencera dans votre assiette grâce au menu proposé par Le Relais de Pacé : cocktail, deux entrées à

base de foie gras de canard et de noix de St-Jacques, trou normand, filet mignon de veau façon forestière, plateau du Maître fromager... et farandole de desserts ! En accompagnement, vin moelleux, Sauvignon, Bordeaux et champagne ! La soirée sera animée par Philip Luka Events.

**Tarif : 79 €/pers. - Réservez au 02 99 52 01 18
ou 06 17 30 56 78 (de 19h30 à 21h)
isabellequebriac@gmail.com**



En bref

ESCALADE

Championnats

Les 9 et 10 décembre, venez voir les "as de la grimpe" participer aux épreuves de difficulté de niveau départemental et de vitesse de niveau régional. Pour l'occasion, de nouvelles voies ont été créées sur le mur d'escalade de Complexe sportif JP Lous-souarn : les parcours seront donc inédits pour les phases qualificatives et les phases finales. Un beau rendez-vous avec les sportifs des 5 catégories (minimes, cadets, juniors, seniors et vétérans) !

<https://guichen-escalade.fr>

DORN HA DORN

Le fest-noz des rois !

Ne ratez pas le 1^{er} rdv de danse et musique bretonnes de l'année : sam. 6 janvier, à 21h, à l'Espace Galatée avec les groupes Fleuves, Dour-Le Pottier Quartet et Ourawen ! Tarif : 7€

Renseignements : 06 74 54 40 36

Les stages

Danses traditionnelles enfants

Pour les 6/10 ans. Prochains stages : sam. 9 décembre et sam. 13 janvier de 14h30 à 16h, salle J. Baker. 5€/an/ enfant.

Inscriptions : 06 32 75 74 91

Possibilité de s'inscrire le jour-même sur place.

Musique et chant pour adultes

Vous aimez la musique, alors pourquoi ne pas essayer d'en jouer ? Dorn ha dorn propose, le dimanche 28 janvier, une journée de stage de 9h30 à 18h, avec, au choix, les instruments suivants : accordéon diatonique, bombarde, violon et guitare. Un stage de chant est également organisé. Tarif : 40 €

Renseignements et inscriptions : 06 81 40 82 64 ou 06 66 61 90 88

Cette journée se prolongera par un apéro-concert gratuit et ouvert à tous dès 18h30, salle des Halles.

dornhadorn35@gmail.com - Site : dorn.ha.dorn.free.fr



ATELIER ARC-EN-CIEL |

S'exprimer... en peinture !

Dans le domaine du bien être, la dernière née s'appelle Terayah. Cette association, basée à Pont-Réan, propose l'Atelier Arc-en-ciel. Sa vocation ? Vous offrir les conditions favorables pour déconnecter, ressentir et créer.

Le principe de ce nouvel atelier se base sur la pratique d'Arno Stern. Chercheur et pédagogue, il a observé que peindre était une source de bienfait pour le développement des enfants et des adultes. "Arno Stern considère que : l'art de peindre appartient aux artistes, le jeu de peindre à tous les autres, explique Soraya Hamidou, coordinatrice de ce projet. C'est sur ce fondement que j'ai voulu réunir tous les publics autour de la peinture." En effet, cet atelier n'est pas un cours de dessin, c'est un rendez-vous créatif dans un lieu clos. "L'objectif est de prendre un temps pour se concentrer sur soi, de peindre ce que l'on ressent, pas ce que l'on pense, précise-t-elle." L'atelier est collectif, mais il n'y a pas d'échange sur les réalisations en fin de séance, car l'un des piliers de ce concept est le non-jugement.

Utilisez le piano des couleurs et ses 18 teintes lumineuses !

Participer à l'Atelier Arc-en-ciel, c'est peindre debout, voire perché sur un escabeau, en utilisant une ou plusieurs feuilles format A2 fixées au mur. Au centre de la pièce, tout le matériel est en accès libre : les 18 couleurs du piano de Stern et des pinceaux de tailles différentes. Sur rendez-vous, il est également possible de venir peindre en famille pour réaliser une fresque collective ou des créations individuelles. Un moment de partage serein et original qui mettra des couleurs dans vos week-ends d'hiver !

Ateliers hebdos ou tous les 15 jours - durée 1h30 - Enfants à partir de 5 ans, ados et adultes - Inscription possible au trimestre - Horaires : lun. 14h30 > 16h, mer. 17h > 18h30

Contacts : 06 10 89 37 46 - terayah@orange.fr - 73 rue de Redon, Pont-Réan

GYM PONT-RÉANNAISE |

Sandra anime les cours de zumba



Chaque mardi, à 19h, le complexe H. Brouillard s'anime au rythme de la zumba. A 20h, un cours de cardio renforcement musculaire prend le relais. Dynamiques et conviviales,

ces séances, proposées par la Gym Pont-Réannaise, sont dispensées par Sandra depuis la rentrée. Éducatrice sportive certifiée zumba, Sandra confie : "j'aime travailler dans le milieu associatif car la proximité avec les adhérents est naturelle et cela crée une bonne ambiance." Un état d'esprit qui correspond bien à l'image véhiculée par l'association : accueillir tous les publics et proposer des activités de qualité. Il est possible d'intégrer le cours à tout moment de l'année, alors lancez-vous !

Contact : secretaire119@epgv35.fr

ENTRETIEN |

Le ramonage de cheminées, un enjeu pour votre sécurité !

Saviez-vous qu'un défaut d'entretien de vos conduits de cheminée peut provoquer l'émanation de monoxyde de carbone (risque d'intoxication) ou un incendie ? Pour profiter sereinement de la chaleur d'une flamme, pensez à les faire nettoyer régulièrement !

En ville comme à la campagne, le ramonage est obligatoire. Le règlement sanitaire départemental édité par la Préfecture d'Ille-et-Vilaine prévoit 2 ramonages par an pour les conduits en fonctionnement, dont 1 en période de chauffe. Le défaut de ramonage est sanctionné par une amende pouvant aller jusqu'à 450€ et l'indemnité d'assurance peut être réduite en cas de sinistre.

S'adresser à un professionnel reconnu

Afin d'éviter toute mauvaise surprise, faites appel à un spécialiste certifié par l'Organisme professionnel de qualification et de classification du bâtiment (OPQCB) et demandez des devis à différents professionnels. Comptez environ 50-55€. À l'issue de l'intervention, le ramoneur doit vous délivrer un certificat attestant de sa prestation : il sert de justificatif auprès des assurances.



Qui doit payer le ramonage ?

Vous êtes propriétaire de votre logement, c'est à vous d'entretenir la cheminée. Vous êtes locataire : c'est une charge locative, les frais engagés sont à votre charge. En copropriété, le coût de l'entretien d'un conduit commun est divisé entre les copropriétaires.

Article MCE (Maison de la consommation et de l'environnement)
- Rennes - info@mce-info.org - www.mce-info.org

Jardinage bio

Pourquoi utiliser les feuilles au jardin ?

Ne pestez pas contre les feuilles ! Ne les portez surtout pas à la déchetterie, vous vous priveriez d'un matériau gratuit d'une grande valeur !

Elles contiennent tous les nutriments

Dans son *Guide du nouveau jardinage* ⁽¹⁾, Dominique Soltner, ingénieur agronome, indique qu'avec les feuilles on peut se passer totalement d'engrais. En effet, *"Les arbres plongent leurs racines dans le sous-sol rocheux et fissuré. Leurs sécrétions d'enzymes*

dissolvent les minéraux insolubles. Leur sève amène alors aux feuilles, sous forme assimilables, tous les éléments nutritifs de ces roches : Azote (N), Phosphore (P), Potassium (K), Calcium (Ca), Magnésium (Mg), Soufre (S) et tous les oligo-éléments." En les utilisant, on bénéficie gratuitement de tous ces éléments.

Une source d'humus irremplaçable

Les arbres des forêts primaires n'ont jamais eu besoin d'engrais chimique pour pousser. Il s'agit donc de reproduire au jardin ce qui se passe en forêt ! Sous nos pieds, le sol est souple grâce aux feuilles qui s'y déposent année après année en un épais paillis, un réservoir de matière organique. Il est de couleur noire. Il sent bon. C'est l'odeur de l'humus, qui représente la clé de la fertilité du sol.

Comment les employer ?

C'est simple ! Ne ramassez plus les feuilles tombées sur la pelouse,

prenez la tondeuse dessus ! D'un seul coup sera réalisé un mélange carbone (feuilles) et azote (gazon) idéal pour obtenir une bonne décomposition. Après avoir répandu un peu de compost, couvrez le sol en permanence avec des feuilles d'une épaisseur de 10/15 cm. Évitez seulement les endroits où vous avez semé des engrais verts. En mettre également aux pieds des arbres, dans les massifs floraux, entre les cultures de légumes (salades, choux, bettes, artichauts, etc.). Les vers de terre et autres micro-organismes se chargeront de les décomposer et de nourrir le sol tout en le laissant grumeleux. Il sera prêt à être utilisé au printemps sans aucun travail. Stockez le plus de feuilles possible car vous en aurez besoin tout au long de l'année : il ne faut jamais laisser le sol sans protection de la pluie, du gel ou de la sécheresse.



(1) Éditions Sciences et Techniques Agricoles, BP 157 79303 Bressuire cedex. www.soltner.fr



ROSAE | Plus d'espace pour décliner déco et végétaux



Dans les nouveaux locaux de Rosae, au 19 boulevard Victor Edet, Morgane Chedemail s'est attachée à composer un magasin agréable pour le client. Plus d'espace, plus de visibilité et un

parking favorisant l'accessibilité ! "L'offre principale est la même, explique-t-elle, je compose des bouquets pour toutes les occasions et conseille dans l'achat de plantes ou d'éléments de décoration. Le magasin est passé de 38 à 56 m² et la surface de la réserve a doublé, cela donne un nouvel élan à mon activité !" Pour s'adapter à ce nouvel emplacement et être en cohérence avec son activité, Rosae a modifié ses horaires d'ouverture, retravaillé son logo et créé un site internet qui lui ressemble. Bonne (re)découverte !

■ **Contacts : 02 99 52 06 59 - rosae.fleuriste@orange.fr
www.rosae-guichen.fr - Horaires : mar. au vend. 9h à 12h30 et 14h30 à 19h30, sam. 9h à 13h et 14h à 19h30**

TOUS À LA CAVE | Le caviste se diversifie !

Déjà 11 ans que Michel Pasco a posé ses caisses de vin à Guichen. Le spécialiste des breuvages, bien implanté sur la Commune, a saisi l'opportunité de s'agrandir et s'est installé fin août à l'entrée du bourg. "L'idée était de profiter de l'espace et de l'emplacement en créant un lieu plus sympa, déclare-il." Et le pari semble réussi, sur les 100 m² du magasin, la diversité est au rendez-vous ! Du côté des boissons, de nombreuses références de vins côtoient whiskies,



rhums et bières locales... Du côté des mets, un espace fromages à la coupe "au lait cru et fermiers", ainsi qu'une épicerie fine devraient combler les gourmets. En-

fin, du côté de l'animation, le bar à vin situé au sous-sol est le lieu adapté pour les apéros de fin de semaine et les dégustations !

■ **Contact : 02 99 52 02 75 - Plus infos sur : tousalacave.fr**

BIO THERMIC | Les secrets de l'économie d'énergie

Proposer une solution de chauffage sur mesure, entièrement adaptée à votre logement pour vous permettre de réaliser des économies, tel est le quotidien d'Olivier Duhamel et de l'équipe de Biothermic. "Lors d'une rénovation, selon l'équipement de la maison, il sera plus logique de revoir l'isolation, le système de chauffage ou d'eau chaude, voire de produire l'énergie que l'on consomme," détaille Olivier Duhamel. En s'installant au 19, boulevard Victor Edet, ce spécialiste du diagnostic a souhaité exploiter son bâtiment comme un exemple énergétique et mettre en scène, dans un showroom, les poêles, chaudières et pompes à chaleur dont il assure la pose, la mise en service, l'entretien et le dépannage.

■ **Contacts : 02 23 50 14 81 - 06 69 33 00 02
www.biothermic-35.fr**



DOMINO'S PIZZA | Commandez, dégustez !

La célèbre chaîne de pizzas à emporter ou en livraison vient de s'installer également dans ce nouvel espace commercial. Sous la houlette de Guillaume Ory, elle est ouverte 7j/7 midi et soir (jusqu'à 23h le ven. et sam.). *Présentation détaillée dans le prochain Reflet.*

■ **Contacts : 02 23 05 55 55**



LES CISEAUX D'OR |

Des cheveux "dans le vent"...

...pour une coupe à la mode ! Entrez dans l'univers de Jean-Philippe Thébault et son nouveau salon de coiffure styliste visagiste "Les Ciseaux d'Or" installé au 12, boulevard Victor Edet à Guichen !

Depuis 18 ans, dans son salon de Bruz, Jean-Philippe Thébault et son équipe enchaînent conseils, coupes, brushings, couleurs, permanentes et relookings. Parmi ses fidèles clientes, beaucoup habitent Guichen et ses alentours. Pour leur offrir le même service à deux pas de leur domicile, il saisit l'opportunité de s'installer au centre de la Commune. Le 29 août, le salon est fin prêt !

Dynamisme et qualité

"C'est à Anne-Laure Lagadec, qui travaille avec moi depuis 14 ans, que j'ai confié la responsabilité du salon guichennais, raconte Jean-Philippe, tout sourire. Elle est accompagnée de Léna ou Marine et j'y exerce également tous les matins. Si besoin,

.....

d'autres coiffeuses du salon de Bruz viennent en renfort : c'est la même équipe ! Une équipe de passionnés pour qui la qualité est essentielle.

"Formé aux côtés d'un meilleur ouvrier de France, j'ai acquis beaucoup de technique... et le goût de la transmission, affirme Jean-Philippe." Ainsi, le directeur des Ciseaux d'Or accorde de l'importance à la formation des apprentis et les encourage à participer aux concours. Prouvant que la coiffure et la mode peuvent servir une bonne cause, il participe tous les ans à des shows coiffure au profit d'associations caritatives (Croix Rouge, Téléthon...) et réalise des performances "relooking en 5 minutes" !

Pour en savoir plus sur les prestations, consulter les horaires ou les tarifs, connectez-vous sur www.ciseauxdor.com... ou poussez la porte du salon !

■ **Contacts : 02 99 01 67 16**
contact@ciseauxdor.com

PROXIMMO IMMOBILIER |

Un plus grand local pour un bel accueil

Nouvellement installé au 40, rue du Général Leclerc, Proximo Guichen existe depuis 3 ans et fait partie du réseau des 10 agences Proximo du sud de Rennes fondées par Bruno Houssin. Delphine Badouard, conseillère en location et Marie Michel, conseillère en vente sont ravies de leurs nouveaux locaux : "L'espace d'accueil est grand et chaleureux et nous disposons d'une

pièce dédiée à la signature des contrats, indispensable pour le respect de la confidentialité," expliquent-elles. En 2 mois, elles ont déjà constaté que cet emplacement dans la rue principale engendrait un développement de leur activité.

■ **Contacts : 02 99 83 05 05**
www.proximo-immobilier.com



H & M CONSTRUCTION | Maître d'œuvre à votre écoute

Après 24 années d'activité technique et administrative dans le domaine du bâtiment, Christophe Hamon et Noëlle Massé ont créé leur entreprise de maître d'œuvre/économiste de la construction. Une petite structure familiale à leur image, baptisée avec les initiales de leurs noms : H&M Construction. Née en avril 2016 à Guignen, l'entreprise a déjà grandi et vient de s'installer au 42, rue du Général



Leclerc. "Notre très bonne connaissance des entrepreneurs locaux et l'animation du centre-bourg de Guichen ont motivé notre choix, explique Noëlle." Passionnés par leur travail, Christophe et Noëlle s'attachent à répondre aux projets (extension, rénovation, aménagement intérieur ou construction) de façon personnalisée, en s'adaptant au budget de chacun. "Cette installation à Guichen est aussi l'occasion de proposer d'autres matériaux de construction comme le parpaing bois... adapté pour concevoir, par exemple, un abri de jardin ou une maison écologique." précise Noëlle.

■ **Contacts : 02 99 42 20 65**
www.hetmconstruction.fr

Extraits des Conseils des 26 septembre et 24 octobre 2017

Retrouvez les compte-rendus complets en Mairie ou sur www.guichenpontrean.fr/ Vie municipale > Conseil municipal
> Les élus et les compte-rendus des conseils municipaux

Extension du restaurant scolaire à l'école des Callunes

En septembre 2018, les nouvelles salles du restaurant scolaire des Callunes accueilleront les enfants des écoles maternelles et primaires des Callunes et de Saint-Martin. Cette extension est une première étape : elle fait partie du projet d'agrandissement de l'ensemble du groupe scolaire.

Le nouveau restaurant

Les travaux d'agrandissement portent sur l'accueil de tous dans les meilleures conditions. Pour le confort des enfants, la salle de restauration des élèves de maternelle va gagner 141 m² et celle des primaires 73 m². Les élèves de Saint-Martin pourront rejoindre le restaurant à pied, évitant le recours au transport scolaire qui les conduit aujourd'hui au restaurant du groupe scolaire Charcot. La nouvelle configuration en self va réduire le temps passé en salle. Aussi, la surface du préau va doubler afin d'assurer un abri à tous pendant ce temps de pause du midi.

Pour les adultes, la salle à manger va être déplacée et s'étendre sur 27 m². Pour les agents techniques, les locaux vont être plus spacieux de 40 m², facilitant notamment la plonge.

La décision du Conseil municipal

Du terrassement à la pose des revêtements de sol, en passant par le gros œuvre, l'installation de la couverture en zinc, des menuiseries ou des cloisons sèches pour l'isolation, le marché de travaux a été divisé en 15 lots. En s'appuyant sur le rapport d'analyse des offres du cabinet d'architecture et l'avis favorable

.....



émis par la Commission des Marchés Publics, le Conseil municipal, en date des 29 août et du 26 septembre, a validé, à l'unanimité, l'attribution de tous les lots. Pour ces 15 lots, le montant estimé est d'environ 860 500 €.

Les travaux

Débutés le 23 octobre, les travaux de terrassement et l'intervention sur les réseaux sont terminés. C'est donc le gros œuvre qui a pu débuter courant novembre. Le nombre de places de stationnement sur le parking utilisé par les parents d'élèves ne sera pas réduit lors des travaux.

Le restaurant sera fin prêt pour la rentrée de septembre 2018. Prochaine étape, l'extension des classes de la partie maternelle : les études sont lancées !

PLU : les orientations inscrits dans le projet d'aménagement et de développement durables

Dans le cadre de la révision de son Plan local d'urbanisme (PLU), la Commune se doit de proposer un projet d'aménagement et de développement durables (PADD). Son objectif ? Définir les orientations générales d'urbanisme et d'aménagement retenues pour le développement futur de la commune. Ce document, essentiel, doit faire l'objet d'un débat au sein du Conseil municipal. C'est lors de la séance du 24 octobre que les échanges ont eu lieu. Retour sur les thématiques présentées, thématiques à partir desquelles des actions concrètes seront mises en place.

Promouvoir une qualité environnementale

Préserver l'environnement dans lequel nous vivons est un axe très important de la réflexion menée par la Commune pour les années à venir. Cela passe par la restauration ou la constitution de haies, l'amélioration des fonctionnalités des corridors écologiques, le redéploiement de la nature en ville, le développement des énergies renouvelables...

Accueillir et intégrer de nouveaux habitants

L'objectif de la politique de l'habitat de Guichen est d'offrir des conditions de logement accessibles à tous et de permettre un parcours résidentiel adapté aux évolutions des ménages. Pour cela la Commune devra maîtriser l'équilibre entre l'utilisation de l'espace et la diversification de l'offre de logements.

Valoriser les atouts patrimoniaux et les espaces publics

Guichen se trouve au sein d'un contexte rural composé d'éléments naturels forts associés aux cours d'eaux, au bois et

aux reliefs. Elle dispose également d'un patrimoine de qualité qu'elle souhaite mettre valeur. Par ailleurs, certains espaces publics ou entrées de bourgs seront aménagés de façon plus qualitative.

Favoriser le dynamisme économique et commercial

La Commune souhaite affirmer son rôle de pôle de bassin de vie en développant l'offre économique le long de la voie Rennes-Redon tout en confortant les commerces et services de proximité. Les activités en milieu rural et le tourisme font aussi partie intégrante de l'économie locale, ces deux axes sont donc également au cœur des réflexions.

Accompagner le développement par une offre d'équipements et de services cohérente

La commune possède déjà un bon niveau d'équipements et de services mais il peut être encore développé. L'objectif est de conforter l'offre sur Guichen et d'anticiper dès aujourd'hui les besoins des futurs habitants dont ceux de la ZAC de La Massaye.

Assurer la mobilité pour tous

Circulation, itinéraires cyclables, transports en communs, aires de covoiturage, stationnement... La Commune souhaite développer sa politique en terme de déplacement pour bénéficier d'un réseau et d'une offre de transports adaptés aux besoins des habitants et favorisant l'usage des modes doux (vélo, marche à pied...) et du transport en commun ou partagé.

Retrouvez le PADD en détail sur www.guichenpontrean.fr > Au quotidien > Urbanisme > Révision générale du PLU

S'unir pour réussir

La participation citoyenne et la concertation au cœur de notre politique

De la concertation à la co-construction, la vie de la cité fait de plus en plus appel à la participation directe des habitants. Après la mise en place du Comité Restreint Agenda 21 et des boîtes à idées citoyennes, une nouvelle étape est franchie avec l'expérimentation du premier budget participatif de Guichen Pont-Réan.

Cet outil de démocratie participative doit vous permettre de choisir des investissements destinés à améliorer votre cadre de vie, dans le cadre des valeurs de la vie collective telles que nous les soutenons à savoir :

- l'intergénérationnel,
- l'interculturel,
- le développement durable,
- le "vivre ensemble",
- la citoyenneté,
- l'éducation,
- la convivialité.

Pour cela, nous avons décidé de vous confier 1% du budget d'investissement communal, soit 20 000 €. Nous sommes certains que vous vous emparerez rapidement de cette possibilité. Car qui mieux que vous peut connaître vos besoins ou vos souhaits ?

Des finances saines, une gestion rigoureuse, des objectifs engagés maintenus

Début 2017, la Commune a voté son budget avec la volonté affirmée d'améliorer ses services au public.

Malgré un contexte économique national toujours difficile et marqué par les très nombreuses économies demandées aux collectivités, nous nous engageons à poursuivre l'action locale avec des projets majeurs qui verront le jour prochainement.

Chacun peut s'apercevoir que de nouveaux projets se sont ajoutés, alors même qu'ils n'avaient pas été évoqués lors de l'élaboration de notre plan pluriannuel d'investissement comme par exemple la candidature de la Commune à l'accueil du prochain lycée du sud de Rennes ou encore l'étude sur le développement commercial.

Ces projets sont importants pour l'avenir de la Commune. Si nous maîtrisons la réalisation de certains, d'autres font appel à des choix d'autres acteurs comme le Conseil régional pour le lycée. L'avenir n'est jamais fait de certitudes. Nous le savons tous. Il faut donc savoir saisir toutes les opportunités, parfois aussi faire des choix dont tous les paramètres ne sont pas connus. Et il faut aussi arbitrer.... Nous avons donc dû procéder à des modifications budgétaires en décalant dans le temps certains travaux. Nous aurions pu avoir recours à l'emprunt pour maintenir le tempo initial mais nous nous refusons d'ouvrir les vannes budgétaires en laissant aux autres, à ceux qui viendront après nous, le soin d'éponger la dette.

Choisir, arbitrer, économiser : ce sont les leviers qui doivent permettre à la Commune de continuer à investir pour ses habitants. L'argent que nous gérons, c'est celui des Guichennais et des Pont-Réennais. C'est dans cet esprit de responsabilité que nous allons continuer à agir.

Les élus du groupe majoritaire

Guichen Pont-Réan, c'est à vous !

2017 s'achève... une fin de cycle...

Trois années nous séparent de notre début de mandat... Vous êtes nombreux à nous avoir sollicité sur des sujets locaux. La sécurité est un sujet récurrent. Pose notamment problème la vitesse dans les hameaux et les centres bourgs. Nous constatons qu'il ne suffit pas d'invoquer la citoyenneté et la responsabilité des usagers de la route pour résoudre ces difficultés. Il faut évidemment aménager la voie publique par du mobilier urbain adapté, des revêtements de sols performants.

Cette année, nous avons salué la mise en place du budget participatif initié par Mme Lebourdais. Enfin une action à laquelle nous adhérons à 100%!

Par ailleurs, nous pensons qu'une commune de près de 9000 habitants comme Guichen devrait être dotée d'une programmation culturelle d'envergure. Et pourquoi ne pas transformer l'Espace Galatée en centre socio-culturel? Notre élue, Michèle Motel, Vice Présidente à Vallons de Haute Bretagne Communauté en charge de l'enfance-jeunesse-famille, connaît bien ce sujet en tant qu'élue référente du centre socio-culturel le Chorus à Maure de Bretagne. Elle a également participé à la création au 1^{er} septembre 2017 du centre socio-culturel à Guipry-Messac en soutenant l'initiative prise par la MJC de Guipry-Messac..

2018 sera pour nous l'année du renouveau. Nous préparons un forum citoyen pour vous donner la parole et écrire ensemble un projet qui vous ressemble et qui nous rassemble. En attendant de vous retrouver, nous vous souhaitons de très bonnes fêtes de fin d'année, beaucoup de joies et de moments de partage en famille et entre amis...

Et une très belle année 2018...

Michèle Motel, Hélière Le Bars, Pierrick Auffray Suivez-nous sur facebook : www.facebook.com/guichenpontreancestavous NB : Nos interventions au Conseil municipal en vidéo sur le blog [http : guichenpontreancestavous.fr](http://guichenpontreancestavous.fr)
Contact : guichenpontreancestavous@orange.fr - 06 88 56 70 46

Guichen Pont-Réan, Dynamique et Solidaire

Lors du dernier conseil municipal, le nouveau plan local d'urbanisme PLU en cours d'élaboration a été présenté. Ce document sera la référence pour les futures zones constructibles et non constructibles pour les 10 ans à venir. Le SCOT prévoit une production de plus de 100 logements par an pour arriver à plus de 12 000 habitants en 2035. Ce que nous pouvons regretter, c'est le manque de vision sur l'aménagement du centre bourg pour tenir compte de l'augmentation de population. Guichen n'aura pas un centre-ville adapté à sa taille. Nous n'avons pas eu de projection sur la liste des équipements communaux à créer.

La présentation des rapports annuels de la distribution de l'eau indique toujours une différence de tarif entre les habitants de Pont-Réan raccordés au réseau Eau du bassin Rennais et le reste de la commune raccordé au réseau des Bruyères. Question posée lors du conseil : pourquoi ne pas adhérer au bassin Rennais pour l'ensemble des habitants afin de bénéficier d'un tarif plus compétitif ?

Nous vous souhaitons à chacune et chacun de bonnes fêtes de fin d'année ainsi qu'à vos proches.

Les élus de la liste "Guichen Pont Réan Dynamique & Solidaire" Daniel Leport, Béatrice Lambert et Thierry Pressard

Vous souhaitez VENDRE, ACHETER, ESTIMER
GRATUITEMENT votre bien ?



Contactez votre conseiller indépendant près de chez vous
et confiez lui votre projet immobilier en toute sérénité !



Frédéric Ruelland

Spécialiste sur le secteur de Guichen

Tél : 06 08 01 74 34
frederic.ruelland@safti.fr



www.safti.fr

Entretien espaces verts

Jaime Faisca



**Tonte, taille haie,
entretien de massifs,
débroussaillage, désherbage,
nettoyage,
ponçage et peinture**

[50% de réduction
d'impôts]

servicesfaisca@gmail.com

06 28 28 96 42

Cheminel Plomberie



**Plomberie
Chauffage
Sanitaire**

**Neuf - extension - rénovation
Installation, dépannage, entretien**

35580 Guichen - contact@cheminelploMBERIE.fr

Tél 02 23 45 68 97 / 06 37 54 81 62

Allo Anne-laure & Stéphane DERRIEN



Taxi



Véhicules de 5 à 9 places.

Médical et Privé / Gares et Aéroports

Guichen

06 08 83 01 10

La Provostais 02 99 57 36 05 - Site:allotaxi.guichen.free.fr

jardinerie E.Taillard

Jardinerie et nutrition animale depuis 1938

- Nutrition animale
- Produits agricoles
- Jardinage biologique et écologique
- Plants, semences, légumes, fleurs...



Jardinerie Emmanuel Taillard
2, rue du Domaine de la Massaye
35580 Pont Réan - Tél. 02 99 42 21 69
jardinerietaillard@orange.fr



Hervé BAGOT
Agent RENAULT

Vente, réparation toutes marques

Atelier Carrosserie - Peinture

Dépannage Remorquage 24/24h et 7/7j

GARAGE BAGOT SARL
22 Rue Louis Ampère - VALONIA
35580 GUICHEN

Tél. : 02 99 57 03 01 - Port. : 06 85 02 51 41
Fax : 02 99 57 30 28
garage.bagot35@orange.fr

DUOVAC

Aspirateur Centralisé
Maisons neuves ou existantes

Jean-Charles GALBRUN
Distributeur Duovac
28 La Gare - 35580 Guichen
jc.galbrun@energosc.fr
06 59 44 72 15

www.duovac.fr



aysage - Elagage
Création & Entretien

06.33.29.00.17 35580 GUICHEN
mail: martinel.p-e@orange.fr
SIRET: 534 017 314 00012

Mairie - Tél. : 02 99 05 75 75 - Fax : 02 99 05 75 76
 accueil@ville-guichenpontrean.fr - www.guichenpontrean.fr

Horaires	matin	après-midi
lun-mar-mer-ven	8h30 - 12h	14h - 18h
jeudi	8h30 - 12h	Fermé au public
samedi	9h - 12h	Fermé

Fermeture à 17h30 du 26/12 au 5/01/18. Fermée le samedi 6/01.

CULTURE

Espace Galatée

Permanences : lun. de 13h30 à 17h et du merc. au ven. de 9h à 12h et de 14h à 17h30 ; le sam. de 9h à 12h. Fermé le mardi.

■ 02 99 57 32 57 - espacegalatee@ville-guichenpontrean.fr

Médiathèque de Guichen/ Espace Numérique

À l'Espace Galatée.

Horaires : mar. 16h30-18h30, merc. 10h-12h30 et 14h-18h30, vend. 16h30-18h30 et sam. 10h-12h30.

■ Contacts Médiathèque : 02 99 05 38 32. mediatheque@ville-guichenpontrean.fr
 www.bibliothequesdesvallons.fr
 ■ Contacts Espace Numérique : 02 99 57 31 25. espacenumerique@ville-guichenpontrean.fr
 www.wikicyb.fr

Le programme des animations est disponible auprès de la Médiathèque et de l'Espace Numérique.

Bibliothèque Pont-Réan

Permanences le merc. de 16h à 17h30, le ven. de 16h30 à 17h30 (sauf vac. scolaires) et le sam. de 10h30 à 12h30. Tél. : 02 99 22 06 93 (aux horaires d'ouverture) ou 02 99 42 23 21 / 06 76 84 18 01 bibliopontrean@gmail.com

LOISIRS

Clad/UFCV - Mairie de Guichen

■ Responsable local d'animation : M. Raguenez - 02 99 57 05 82
 ■ Coordinatrice administrative : C. Antoine - 02 99 57 06 43
 ■ Animation enfance : M. Gourlay - 02 99 57 05 81
 ■ Accueil de loisirs l'Île Ô Mômes : 02 99 57 33 94
 ■ Accueils périscolaires : Jean Charcot : 02 99 57 33 94
 Les Callunes : 02 99 57 05 71
 Marcel Greff : 02 99 42 25 26.

Salle Henri Brouillard Pont-Réan

Permanence samedi de 9h à 12h
 Tél : 02 99 42 29 42

Maison des associations

43 rue de Fagues.

Ludothèque

Permanences : mer. 10h à 12h et 15h30 à 18h, ven. 9h30 à 11h30 et 16h30 à 18h (sauf pendant les vac. scolaires), sam. 10h à 12h.

Tél : 02 99 65 11 68

SERVICES DIVERS

Déchèterie à La Pigeonnais

La déchèterie n'est pas un service communal, elle est gérée par le Smictom. Ouverture du 1^{er}/11 au 31/03, lun. et merc. de 14h à 17h, ven. et sam. de 9h à 12h et de 14h à 17h. Tél. : 02 99 57 04 03.

Ordures ménagères : la collecte des divers déchets s'effectue le mercredi matin à partir de 5h30 (sauf jours fériés). Tél Smictom : 02 99 57 04 03.

Agence postale communale

de Pont-Réan : 02 99 42 23 23. .
 Horaires : lun., mar. merc. et jeu. de 15h à 18h et sam. de 10h à 12h. Fermée le vendredi.

La Poste de Guichen

Professionnels : 36 39.
 Particuliers : 36 31.

Dépannage électrique 7J/7

Richard Le Neindre : 06 82 87 31 96.
 Thierry Quintin : 06 31 22 29 42.

Dépan. plomberie/chauffage 7J/7

Guillaume Vivier : 06 81 39 06 58

INFOS DIVERSES

Point accueil emploi : horaires Lun. et mer. de 9h à 12h - mar., jeu. et ven. de 9h à 12h et de 14h à 16h30 sur Rdv : 02 99 57 00 09.

Mission locale (1^{er} rdv) : 02 99 57 05 85

Enquête emploi-chômage-inactivité

Elle aura lieu du 11 au 28 décembre. Les ménages recevront un courrier de l'INSEE. L'enquêteur se rendra dans chaque foyer muni d'une carte officielle.

Nouvelle orthophoniste

Soraya Hamidou s'est installée au 73, rue de Redon à Pont-Réan. Sur rdv au 06 10 89 37 46.

PERMANENCES ADMINISTRATIVES

Caf

En Mairie, le lundi de 9h à 12h, sauf vacances scolaires.



Architecte conseil

En Mairie, le 4 et 21/12 sur RDV au 02 99 05 75 75.

Conciliateurs de justice

Les jeudis 14, 21 et 28/12, de 9h à 12h, à la Mairie de Guichen, sur rendez-vous.
 Contact : 02 99 05 75 75.

Espacil - Agence la Brétilienne

Tous les vendredis de 9h à 12h à la Mairie
 Sans rendez-vous. Contact : 06 30 12 12 59

Député : Gaël Le Bohec

Les lundis 11/12 à 17h et 15/01 de 14h à 17h
 Contact : lebohec.deputede@gmail.com

Conseillers départementaux

Mme Motel sur RDV au 06 88 55 70 46
 M. Morazin sur RDV au 06 76 41 92 41

Retrouvez les permanences du mois de janvier sur le site internet et dans le prochain Intermède, disponible dans les commerces de la Commune.

ÉTAT CIVIL



23 naissances



5 décès



5 mariages

Décès du 24/08 au 20/10/2017 :

Pierrick Legendre, Eugène Drouard, Jeannine Lefranc épouse Herrouin, Alain Depaigne, Louise Boguyon veuve Bernard

Mariages : Florent Halet et Alice Cadeau

SANTÉ



Médecins

Maison médicale de Guichen :

Docteurs Bochet, Théaudin, Roger, Gloaguen et Mouillat : 02 99 57 00 84

Pont-Réan :

Docteur Le Bras : 02 99 42 25 65

Maison médicale de Messac :

Le centre se trouve au 64 avenue de la gare à Messac après avoir passé la Vilaine et la voie de chemin de fer. Ouvert le week-end.

Sage-femme

Mesdames Couépel et Philippe : 02 90 84 89 61

Permanences des pharmacies

03/12 : Bertrand et Riou, Bruz : 02 99 52 60 56
 10/12 : des Halles, Guichen : 02 99 57 01 11
 17/12 : Raimbault, Pont-Réan : 02 99 42 21 94
 24 et 25/12 : de l'Hôtel de ville, Laillé : 02 99 42 56 87
 31/12/2017 : Mercier, Bruz : 02 99 57 13 14
 07/01/2018 : Mercier, Bruz : 02 99 57 13 14
 14/01 : de Bretagne, Bruz : 02 99 52 68 96
 21/01 : Macher-Talibart, Bruz : 02 23 50 37 21
 28/01 : Piton-Spear, Chartres-de-Bret. : 02 99 41 21 24

Agenda

Décembre

Marché de Noël de la Commune

Samedi 9 (10h à 19h) et dimanche 10 (10h à 18h) décembre

Salle des Halles et alentours // contact : 02 99 57 32 57

Championnat départemental et régional d'escalade

Samedi 9 et dimanche 10 décembre

Complexe sportif JP Loussouarn - orga : Guichen Escalade

Audition des élèves de Musicole

Lundi 11 décembre à 19h

A l'école de musique // contact : 02 99 57 36 97

Atelier sauvegarder son PC

Mercredi 13 décembre à 10h - Gratuit

Espace Numérique // Inscription en ligne : www.wikicyb.fr

Réunion publique sur le PLU

Jeudi 14 décembre à 20h

Espace Galatée

Tapis de lecture "bonhomme de neige"

Vendredi 15 décembre de 9h30 à 10h15 et de 10h30 à 11h15

Médiathèque // contact et réservation : 02 99 05 38 32

Atelier "cœur de Noël" avec une plasticienne

Samedi 16 décembre à 10h30

Médiathèque // contact et réservation : 02 99 05 38 32

Concert des ensembles de Musicole

Samedi 16 décembre à 18h

Espace Galatée // contact : 02 99 57 36 97

Réveillon de la St-Sylvestre du Comité des fêtes

Dimanche 31 décembre à 19h30

Espace Galatée // contacts : 02 99 52 01 18 / 06 17 30 56 78

Janvier

Atelier de création "Arbre à vœux"

Samedi 6 janvier de 10h30 à 12h

Médiathèque // contact et réservation : 02 99 05 38 32

Fest-noz des rois par Dorn ha Dorn

Samedi 6 janvier à 21h

Espace Galatée // contact : 06 74 54 40 34

Animation Mini Z club

Dimanche 7 janvier de 10h à 15h

Salle des Halles // contact : 06 75 70 51 97

Soirée pyjama !

Vendredi 12 janvier à 20h

Médiathèque // contact et réservation : 02 99 05 38 32

Assemblée de chants et contes par Dorn ha Dorn

Vendredi 12 janvier à 20h30 - Gratuit

Café l'Accueil breton // contact : 06 81 40 82 64

Tournoi d'échecs de l'Échiquier Guichennais

Dimanche 14 janvier

Espace Galatée // contact : 02 99 42 01 00

Représentations théâtrales par Le Pied en coulisses

Sam. 20 janvier à 20h30, dim. 21 janvier à 14h30,

ven. 26 et sam. 27 janvier à 20h30 et dim. 28 janvier à 14h30

Espace Galatée // contact : 06 73 50 79 98

Apéro concert - Dorn ha Dorn

Dimanche 28 janvier à 18h30 - Gratuit

Salle des Halles

Février

Représentations théâtrales par Le Pied en coulisses

Ven. 2 et sam. 3 février à 20h30 et dim. 4 février à 14h30

3 séances au profit de l'association Solidarité ici et là-bas

Espace Galatée // contact : 06 73 50 79 98

Don du sang de l'amicale des donneurs de sang

Mardi 6 février de 9h30 à 12h30 et de 15h30 à 19h

Espace Galatée // contact : 06 72 82 15 64

Spectacle "Petite ombre"

Samedi 11 février à 20h30 à 16h

Espace Galatée // contact : 02 99 57 32 57

Dimanche 18 mars à 16h00

Opéra pour enfants

LE LASCAUX DES LASCARS

Compagnie Chamade

Espace Galatée

La spéléologie ? Une belle aventure. Voici l'histoire de quelques enfants qui, loin de leurs parents, vont découvrir un monde caché et oublié. Partir en colonie, se séparer de sa famille. Vivre des moments inoubliables avec les copains d'été. Grandir. Ce spectacle aborde joyeusement la prise de conscience du Temps : l'enfant devient grand au fil des jours, mois, années ; l'humanité évolue au fil des siècles et des millénaires... Vous découvrirez un spectacle musical à multiples facettes : chant, danse, théâtre.

De 4 à 104 ans || Durée : 45 min
sur réservation au 02 99 57 32 57

