

# Refllet

La revue municipale de Guichen•Pont-Réan



MAGIE DES FÊTES

## Marché de Noël 8 et 9 décembre

**Présence exceptionnelle de deux stars !**

Page  
8

### Actualité

Restauration scolaire :  
plein de produits locaux  
dans les assiettes !

Page  
9

### Dossier

Vous informer et vous  
orienter : les bons conseils  
du service Accueil

Page  
14

### Portrait

Franck Tanviray :  
une histoire, un  
manuscrit, un livre

# Sommaire



P.6  
**Actualité**  
Tout savoir sur  
les éco-balades



P.8  
**Actualité**  
Saison culturelle 2019 :  
Des spectacles  
surprenants à  
apprécier en famille

P.9  
**Dossier**  
Vous informer  
et vous orienter :  
les bons conseils  
du service Accueil



P.14  
**Portrait**  
Franck Tanviray,  
une histoire, un  
manuscrit, un livre



P.20  
**Association**  
En route pour l'emploi  
avec We Ker



P.18  
**Association**  
4 gazelles engagées  
dans une course  
solidaire au Sénégal !



P.22  
**Environnement**  
Espace Rénov' Habitat :  
Tous les conseils  
pour une rénovation  
énergétique réussie

# Edito

## Gestion de crise : se préparer pour mieux agir

Le 9 octobre dernier, face à la montée impressionnante du niveau de la Vilaine, 4,75m au Boël et 4,07 à Pont-Réan, nous avons dû activer notre Plan communal de sauvegarde. Info, intox ? Un peu des deux ! Non, vous n'avez pas raté cette inondation : c'était un exercice monté de toutes pièces par l'EPTB Vilaine, le Sdis 35 et la Direction Générale de la Mairie. L'objectif ? Tester notre organisation en cas de crise : mise en place du plan de commandement de gestion de crise, déclenchement des cellules opérationnelles, déploiement des moyens pour sécuriser les zones à risque et venir en aide à la population, communication... Cette mise en situation, venue bousculer une organisation quasi millimétrée sur le papier, a permis de mettre en exergue des points d'amélioration (sur lesquels nous avons déjà lancé des réflexions) ; elle nous a également conforté sur de nombreux points !

Nous travaillons de façon extrêmement pointue sur la sauvegarde de la population Guichenaïse et Pont-Réannaïse, et ce depuis des années. Est-ce le fait d'être très régulièrement obligé de sortir les bottes sur Pont-Réan qui a eu un impact si important sur la mise en œuvre de notre dispositif ? Certainement. Nous avons d'ailleurs été la première commune du département à travailler sur un plan communal de sauvegarde (plan de gestion de crise). Cet outil est, il est vrai, basé à l'origine sur la gestion du risque inondation, mais nous l'avons voulu plus complet en le déclinant et en l'affinant à l'ensemble des risques majeurs auxquels nous sommes susceptibles de faire face (accident lié au transport de matière dangereuse, crise sanitaire, épisode de tempête...).

A Guichen, l'engagement en faveur de la sécurité s'inscrit à tous les niveaux de la collectivité comme une véritable démarche de participation et de responsabilisation, impliquant les élus, le personnel communal mais aussi



les acteurs locaux jusqu'au citoyen. Jusqu'à vous oui, parce que vous savons que pour faire face efficacement à une crise, la prévention auprès des habitants pour leur permettre d'anticiper est un axe de travail primordial. L'importance d'échanger sur les risques, de vous informer est une nécessité. Nous réfléchissons d'ores et déjà à vous proposer une rencontre informative qui soit plus participative que ce que nous faisons jusqu'à présent, en nous donnant par exemple rendez-vous dans un lieu symbolique, en faisant intervenir des professionnels extérieurs et des habitants. Ces derniers pourraient témoigner, nous faire partager leurs expériences. La prévention, l'information passent aussi par la mise à votre disposition du document communal d'information sur les risques majeurs (Dicrim). Ce livret très complet, nous devons tous l'avoir en notre possession et le consulter régulièrement, il en va de notre sécurité ! Il est disponible en Mairie et sur le site Internet de la Ville.

Nous devons développer au maximum la culture du risque, vous aussi à la maison, dans votre entourage, pour ne laisser aucune place à l'improvisation et être prêt à agir en cas de crise. N'oubliez pas que c'est une démarche collective, nous sommes tous acteurs de notre sécurité !

Sans transition, mais tout aussi important, je profite de cet édito pour vous souhaiter à toutes et tous de très belles fêtes de fin d'année !

Joël Sieller, Maire de Guichen

*Jours*

REFLET DÉCEMBRE - JANVIER 2019 - imprimé par nos soins à 4200 exemplaires - Joël Sieller, Directeur de publication - Sylvana Bigot, Rédacteur en chef. Élodie Girot, rédaction, photos, secrétariat de rédaction - Marina Le Calvez, rédaction, photos, secrétariat de rédaction - Daniel Lelégard, impression. Les informations associatives (textes et photos) sont éditées sous l'entière responsabilité de leurs auteurs.

Crédits photos : portrait Matthieu Chanel

La relecture du Reflet est assurée par les membres de la Commission communication. PROCHAIN NUMÉRO DE REFLLET : FÉVRIER - MARS 2019  
Les informations sont à envoyer 45 jours avant la publication du Reflet, soit le 15 décembre au plus tard à : [reflets@ville-guichenpontrean.fr](mailto:reflets@ville-guichenpontrean.fr)





## Arrêt sur images



Le 18 septembre, pelleteuses et autres engins sont arrivés rue du Général Leclerc, donnant le top départ aux 4-5 mois de travaux entre le rond-point des Callunes et du Pigeon Blanc. Matérialiser les stationnements, créer une véritable aire de co-voiturage, un arrêt adapté pour les transports en commun et une voie piétons-cycles séparée de la chaussée sont les principaux objectifs de ce nouvel aménagement.



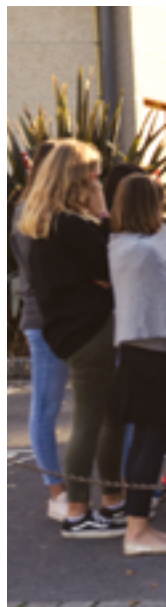
Près de 200 personnes ont participé à la Journée de la marche à Guichen le 23 septembre. 13 équipes se sont lancées à la recherche des indices du jeu-découverte, 55 personnes ont crapahuté sur 15 km, 25 personnes se sont initiées à la marche nordique et plus d'une cinquantaine ont écouté René raconter la nature !  
Merci !



Le festival Fest&bio a profité du temps clément du mois d'octobre ! Samedi 13, la fanfare Volkanik et la chorale de la Tête à l'Est ont lancé le côté "fest" avec leurs concerts. Ambiance cuivrée, colorée et rythmée ! Côté "bio", les tables rondes ont réuni chacune une cinquantaine de personnes, tandis que la piscine de paille a fait le bonheur des enfants !



Après Pont-Réan, c'est au tour de Guichen, et plus précisément du quartier des Éberges, d'accueillir son parcours sportif... Les 11 agrès seront implantés pour début décembre sur ce circuit d'1km environ.



Créer du lien entre des enfants "ordinaires" et en situation de handicap ainsi que leurs familles, tel est l'objectif des animations organisées par l'association Luc'Arts. Mission accomplie avec le stage d'expression corporelle des 22, 23 et 24 octobre ! Des petits exercices en binômes jusqu'à la représentation dédiée aux parents, les 4 garçons et 3 filles ont appris à être plus précis et à laisser s'exprimer leur spontanéité.





Pour cuisiner une soupe délicieuse, il faut de bons ingrédients, de la patience et du savoir-faire ! Avec l'aide des résidents de l'Ehpad, les enfants de l'Île Ô Mômes ont épluché et coupé des oignons, pommes de terre et différentes courges pour préparer leur soupe d'Halloween ! Dès 10h ce mercredi 31 octobre, ils étaient dans les starting-blocks pour participer à l'organisation de leur soirée jeux, repas et contes pilotée par le Clad-Ufcv.



## Jouez aussi !

Sur [www.guichenpontrean.fr](http://www.guichenpontrean.fr) rubrique balades, téléchargez le jeu-découverte et relevez le challenge !



135 spectateurs se sont "prom'nés dans les bois" avec la compagnie Poisson d'avril, vendredi 26 octobre à la bibliothèque de Pont-Réan. Inspiré de contes traditionnels ce spectacle, drôle et interactif, faisait partie de la programmation du réseau des bibliothèques de Vallons de Haute Bretagne Communauté.



Vendredi 19 octobre s'est déroulé le cross scolaire "nouvelle formule" organisé par l'Ocas, l'APRG et Amélie Rébillard, enseignante chercheuse à l'Université de Rennes 2. Après l'engagement sportif, les enfants ont pu se réjouir des bons chiffres de cette édition 2018. En effet, 1331 élèves du CE1 au CM2 ont participé. Ils viennent de 15 écoles différentes, de Guichen à Combessac en passant par Baulon ou La Chapelle Bouëxic. 3 parcours étaient proposés : 357 enfants ont choisi de courir 600 m, 456 ont couru 1200 m et 509 ont parcouru 1800 m, soit un total 1678 km ! Grâce au partenariat établi avec 17 entreprises du secteur, cette action collective a permis de remettre un chèque de 3004 € à l'Institut de la Mère et de l'Enfant du CHU Rennes Sud.



Aviez-vous remarqué cette caravane installée à proximité de l'Espace Galatée, le mercredi 17 octobre ? Si elle ne vous attirait pas spécialement, c'est que l'effet est réussi : il s'agit de la "Caravane de l'horreur", spectacle de la Cie Bakélite proposé par la Médiathèque dans le cadre de "Petites frousses et grands frissons" ! Toutes les personnes sont ressorties vivantes des 5 séances... même si, à l'intérieur, l'ambiance était mortelle ! Et ne comptez pas sur nous pour vous raconter ce qu'il s'y passait !



ANIMATION DE L'ESPACE NUMÉRIQUE |

## Les éco-balades laissent des traces !

Ce mercredi midi, 12 randonneurs rentrent à l'Espace Numérique tout sourire ! Ils ont passé 2h30 sur les chemins de la Commune à la découverte de la faune, la flore et du petit patrimoine bâti. La 2<sup>de</sup> étape ? Partager ce qu'ils ont vu avec "le reste du monde"...

... Car allier les sorties au grand air et l'apprentissage d'internet, c'est le concept des éco-balades ! "Elles existent depuis juin 2017, précise Allison Gaulier, animatrice de l'Espace Numérique. *Ce matin, nous avons fait notre 7<sup>e</sup> parcours, déchargé nos photos et vidéos et mercredi prochain nous les mettrons en ligne.*" Une séance qui permettra d'utiliser, en tant que contributeur, des sites web de partage de photos (Flickr) et de vidéo (YouTube), de tracer précisément le parcours de la randonnée en le commentant et l'illustrant (sur Openstreetmap) et de tout rassembler sur le site internet de l'Espace Numérique : [www.wikicyb.fr](http://www.wikicyb.fr).

Tout se passe dans une ambiance décontractée et le résultat est très pro ! "Chacun trouve sa place, constate Allison, certains sont plus à l'aise sur la rédaction, d'autres ont l'œil pour sélectionner le bon visuel..." Alors, connectez-vous pour voir votre Commune autrement, et inscrivez-vous à la prochaine éco-balade !

■ Contact : 02 99 57 31 25 - [www.wikicyb.fr](http://www.wikicyb.fr)



SÉCURITÉ ROUTIÈRE |

## Zones 30 : rappel de quelques règles

Une zone 30 est généralement localisée dans les centres-villes. La limitation à 30 km/h concerne tous les usagers de la route, même les cyclistes les plus sportifs ! Son objectif est d'offrir à tous de bonnes conditions de sécurité. Tout simplement !

Le saviez-vous ? Dans une zone 30, toutes les chaussées sont à double sens pour les cyclistes ! Ne soyez donc pas surpris, en tant qu'automobiliste, de croiser un vélo, alors qu'aucune voiture, moto ou scooter ne peut venir d'en face ! Dans le centre de Guichen, les rues du 11 novembre, Théodore Botrel et Jacques Blouet, sont concernées par cette règle. Du côté de Pont-Réan, ce sont les rues des écoles, God Land et Marcel Greff. Pour les situer, reportez-vous au plan qui se trouve à la fin de l'Agenda 2019 distribué avec ce Reflet !

### Et pour les piétons ?

Une évidence : assurez-vous d'être bien visible ! La zone 30 n'est pas une aire piétonne ni une "zone de rencontre". La loi stipule donc, qu'en dehors d'un passage piéton, vous n'êtes pas prioritaire pour traverser la chaussée... mais vous y êtes autorisé s'il n'y a personne ou dès qu'un automobiliste courtois s'arrête pour vous laisser passer. Et, avant de vous engager pour traverser une rue en sens unique, pensez à vérifier des 2 côtés qu'il n'y a aucun vélo !

Le  
chiffre  
du mois

70

C'est le nombre de Guichenois installés sur la Commune depuis moins d'un an, ayant assisté à la traditionnelle cérémonie de bienvenue le 19 octobre dernier. Une soirée renouvelée chaque année pour faire connaître Guichen, ses atouts, ses services et son actualité !



MASSAYE GRAND PARC |

## Les premiers habitants sont arrivés !



Début janvier, 30 familles environ seront installées dans leurs maisons au sein de la Massaye Grand Parc. 2019 est donc l'année qui concrétise la première tranche du projet. Mieux, elle lui donne vie !

À l'été 2018, sur la tranche 1A du domaine de la Massaye, l'organisation provisoire (le temps des travaux) de la collecte des déchets est opérationnelle, les boîtes aux lettres sont en place... et le tout-premier foyer emménage !

Aujourd'hui, sur l'ensemble de la tranche 1 (cf. plan ci-dessous) seuls 6 lots restent à vendre. La fin des travaux de viabilisation de la phase 1C donne une vision plus précise des

parcelles et de leur implantation : l'esquisse des espaces s'affine !

### Les chantiers de 2019

Les travaux de voirie (phase 1B) sur l'axe principal du lotissement ont débuté et dureront jusqu'au printemps 2019. C'est à la fin de cette période que démarrera la construction des 2 collectifs de 16 et 24 appartements pilotés par Néotoa. Les 40 logements seront destinés à du locatif social.

Les études pour l'aménagement de la tranche 2 seront finalisées au premier semestre et les travaux débuteront en septembre.

■ **Contacts Sadiv : 02 23 25 27 50**

## Habitat et nature

Le projet Massaye Grand Parc réunira logements individuels, collectifs et activités tertiaires dans un environnement où la nature se mêle aux espaces urbains. Les travaux, divisés en tranches (1 à 4), puis en phases (A à D pour la tranche 1), ont démarré par le secteur nord-est du domaine en 2017.



## En bref

### Déposez vos projets !

C'est parti pour le **budget participatif #2 de Guichen** ! Avec ce numéro du Reflet, retrouvez toutes les explications sur cette édition 2019 ainsi que la fiche-projet vous permettant de candidater. 2 possibilités : remplir cette fiche "papier" ou utiliser le formulaire sur le site de la Commune. Dans les 2 cas, votre projet doit être déposé au plus tard le vendredi 1<sup>er</sup> février.

[www.guichenpontrean.fr](http://www.guichenpontrean.fr)

### Marché de Noël

Préparez les festivités ! **Les 8 et 9 décembre**, rue du 11 novembre et sous les Halles, vous trouverez les cadeaux qui feront plaisir à vos proches et les mets pour garnir votre table. Et pour les enfants ? Les 2 stars de la saison, le Père Noël et la Reine des neiges seront là pour les accueillir...

### Argent de poche 2019

Tu as entre 16 et 18 ans et tu es motivé pour découvrir le monde du travail en effectuant des missions de proximité ? Le dispositif "Argent de poche" est pour toi ! Pour toute l'année 2019, le dossier de participation sera à retirer à la Mairie ou en téléchargement sur [www.guichenpontrean.fr](http://www.guichenpontrean.fr) à partir du 15 décembre. Remplis-le et rapporte-le complet avant le 7 janvier. Argent de poche, c'est ton premier contrat, c'est un engagement sur une activité de 15h pendant 5 jours durant les vacances scolaires d'hiver, de printemps, de juillet ou de la Toussaint, et c'est rémunéré 75€ ! À toi de jouer !

**Contact : CCAS 02 99 05 35 92**

### Fermeture Mairie

Pendant les vacances de Noël, les horaires d'ouverture de l'accueil de la Mairie sont un peu modifiés : le service fermera à 16h au lieu de 18h les lundis 24 et 31 décembre et à 17h30 au lieu de 18h le mardi, mercredi et vendredi. Elle sera également fermée le samedi 5 janvier 2019.

SAISON CULTURELLE 2019 |

## Des spectacles surprenants à apprécier en famille

Installez-vous dans votre fauteuil et laissez-vous embarquer... c'est ainsi que l'équipe de l'Espace Galatée vous conseille de profiter des prochains spectacles. La programmation 2019 ? Une nouvelle orientation et des esthétiques différentes présentées par Charlotte Bihel, responsable du service.

### Reflet : Charlotte, comment as-tu construit cette saison ?

Charlotte Bihel : *Pour répondre à la volonté des élus d'ouvrir la programmation à un public plus large, j'ai orienté cette saison sous le signe de la famille, avec des spectacles qui proposent plusieurs niveaux de lecture et permettent à tous de se divertir. Nous avons une salle de qualité qui permet par exemple d'accueillir des propositions intégrant de la projection vidéo. Cela me tient à cœur de l'exploiter. Toutefois, tout n'est pas possible, il faut tenir compte des*

*contraintes techniques, penser au montage/démontage, à la logistique et bien sûr au budget, car le prix public reste le même (tarif plein 7€, réduit 3,50€).*

### Parle-nous des 6 spectacles...

*Ils sont surprenants et associent souvent plusieurs arts ! La magie opère à chaque fois grâce au soin apporté aux décors, aux jeux de lumière et à l'ambiance musicale. Vous pourrez, entre autres, apprécier des "acrobaties désaccordées" alliant cirque et musique du monde, revivre l'histoire de Cendrillon en gitane danseuse de flamenco, dé-*



*couvrir un conte électro-pop à bord de la Péniche spectacle, rire avec un duo de clowns-cuisiniers qui réalise vraiment ses recettes sur scène...*

### Qu'aimerais-tu pouvoir dire sur cette saison dans 1 an, quand tous les spectacles auront eu lieu ?

*Que les habitants ont été curieux et ont profité de ces moments privilégiés avec leurs proches. Et surtout, que petits et grands ont continué à rêver et à échanger sur les spectacles bien après avoir quitté l'Espace Galatée !*

RESTAURATION SCOLAIRE |

## Plein de produits locaux dans les assiettes !

Miam ! Pour le goût, pour la fraîcheur, pour profiter des savoir-faire du territoire... les raisons d'intégrer plus de produits locaux dans les cantines de la Commune sont multiples ! Voyons comment les agents de la cuisine centrale concrétisent ce choix tout en tenant compte de leurs contraintes.

Au menu du mois de décembre ? Des tartines chèvres-miel avec la production des abeilles de la Miellerie des Vallons de St-Senoux, des crèmes chocolatées fabriquées à la crèmerie d'Ana-Soiz à Val d'Anast, un potage avec les légumes des Petits Bonhommes cultivés par Samuel Pierin, maraîcher bio installé à Guichen, des pommes de terre grenaille de Jean-Paul Hignet de La Chapelle-Bouëxic...



mandes, que les deux principales contraintes apparaissent : il faut respecter les marchés publics en consultant plusieurs entreprises ou centrales d'achats, et, évidemment, il faut respecter le budget ! "Sur ce dernier point, le fait de travailler en direct avec les producteurs locaux peut réduire les coûts : pas d'intermédiaires et peu de transport, poursuit Anita."

### 1200 repas confectionnés

### Avant de se mettre à table...

Tout démarre au moment de l'élaboration du menu. "Prévoir des repas équilibrés et diversifier les recettes, c'est le b-a ba, indique Anita Hébert, responsable de la fabrication à la cuisine centrale. Mais pour pouvoir travailler au maximum en circuit court, il faut aussi savoir intégrer à son menu les produits de saison cultivés chez nous." C'est lors de la 2<sup>e</sup> étape, le passage des com-

Depuis la rentrée 2018, 1200 repas sont servis chaque jour de la semaine aux enfants des écoles de Guichen Pont-Réan, de St-Senoux et de la crèche "Les Petits Mousles". "Sur cette quantité, il est vrai qu'éplucher et râper des carottes, du panais ou du radis noir prend du temps, mais travailler avec des produits frais c'est aussi permettre aux enfants d'affiner leur goût et d'assaisonner comme ils aiment !" Et bien manger, c'est important, non ?



# DOSSIER

## Vous informer et vous orienter : les bons conseils du service Accueil

Pour quels usages doit-on posséder une pièce d'identité ? Quelle est la différence entre un passeport et une carte nationale d'identité ? Qui contacter pour voter à Guichen lors des prochaines élections ? À quoi sert le recensement des jeunes de 16 ans ?... Les agents d'accueil de la Mairie ont un rôle essentiel : répondre aux besoins de tous les habitants dans un grand nombre de domaines de la vie quotidienne. Formalités, organisation des services municipaux, gestion du cimetière, vie associative... : ils sont à votre écoute pour vous renseigner. Ils sauront également vous orienter vers le bon interlocuteur, qu'il soit interne ou externe à la Mairie. Un accompagnement décliné à tous les temps, aussi bien pour les bons moments que pour les passages plus difficiles de la vie.

# VOS PIÈCES D'IDENTITÉ, TOUTES LES ÉTAPES, DE LA DEMANDE À LA REMISE

La carte nationale d'identité (CNI), tout comme le passeport, vous permet de justifier votre identité mais aussi votre nationalité française. Posséder une pièce d'identité n'est pas obligatoire. Néanmoins, aujourd'hui, pour se présenter à un concours ou à un examen, voter, effectuer des opérations bancaires, s'inscrire à Pôle emploi,... il est nécessaire de présenter votre justificatif d'identité. Les agents d'accueil à la Mairie, sont vos interlocuteurs pour établir ces documents. Explication des démarches.

Passeport ? Carte d'identité ? Les deux ? À vous de choisir ! Si vous êtes de nationalité française, ces deux documents ont les mêmes usages dans votre vie quotidienne. Un impératif : lorsque vous voyagez à l'étranger (hors espace Schengen) c'est le passeport qui vous sera demandé (et parfois d'autres documents, tel qu'un visa, selon votre destination).

## 1 règle d'or : anticiper !

Votre enfant passe son brevet des collèges en juin ? Vous partez au Canada cet été ? Si vous avez besoin de faire une première demande ou de renouveler vos pièces d'identité, n'attendez pas le dernier moment : les délais oscillent entre 2 et 6 semaines à partir de l'enregistrement de votre dossier à la Mairie. *"Nous ne maîtrisons pas ces délais car, une fois saisies, les demandes sont transférées par voie dématérialisée à la Préfecture de Quimper, précise Laurence Datin."* Ce sont donc les services de l'État



qui valident ou rejettent votre dossier, puis l'envoient à l'imprimerie habilitée pour les éditer.

## Comment faire ma demande et récupérer ma pièce ?

La première étape est de prendre rendez-vous à la Mairie, soit en ligne sur [www.guichenpontrean.fr](http://www.guichenpontrean.fr), en sélectionnant votre date parmi les créneaux disponibles, soit par téléphone au 02 99 05 75 75. La liste des pièces à

fournir diffère selon votre situation (et celle de vos enfants) : elle est détaillée sur le site de la Commune. *"Veillez à bien vérifier qu'il ne vous manque rien, et, en cas de doute, n'hésitez pas nous appeler pour être sûrs de tout avoir avec vous le jour du rendez-vous, conseille Rose Vang !"* Il est impératif que le demandeur soit présent lors de l'enregistrement de son dossier en Mairie, qu'il soit majeur ou mineur. Il doit notamment effectuer une prise d'empreinte (dès 12 ans) et signer (dès 10 ans).

Une fois imprimé, votre document arrive en Mairie par transporteur

## ÉLECTIONS : POUR VOTER, IL FAUT ÊTRE INSCRIT !

Le 26 mai 2019, ce sont les élections européennes : il s'agit d'élire les représentants français au Parlement européen. Pour pouvoir voter à Guichen, il faut que vous soyez inscrits sur la liste électorale de la Commune. Si vous venez d'emménager à Guichen, même si vous avez juste changé de quartier, vous êtes concernés. L'inscription est simple et prend 5 minutes ! Pour la réaliser, 2 documents sont nécessaires : une pièce d'identité (carte d'identité ou passeport) et un justificatif de domicile à votre nom. Vous pouvez compléter le formulaire



en ligne sur [www.service-public.fr](http://www.service-public.fr) ou venir à la Mairie.

### Révision des listes : nouvelle organisation, nouveaux délais

*"La procédure va se moderniser et devenir plus flexible, avec la mise en place, par l'Insee, d'un répertoire électoral unique (REU), explique Angélique Bouvier, agent référente pour les élections."* La mise à jour de la liste électorale, réalisée jusqu'à présent entre septembre et décembre, se fera désormais en continu. Ce qui change pour les électeurs qui auront déménagé ? À partir de 2020, ils auront jusqu'au 6<sup>e</sup> vendredi

précéder un scrutin pour s'inscrire dans leur nouvelle commune. La date butoir du 31 décembre ne sera donc plus d'actualité !

En attendant la mise en place de ce nouveau dispositif, 2019 est une année transitoire. Pour les Européennes du 26 mai, les inscriptions seront possibles jusqu'au 30 mars. Puis, entre le 31 mars et le 26 mai, tous les électeurs recevront une nouvelle carte. *"Avant d'aller voter, n'oubliez pas de vérifier quel est votre bureau de vote, avise Angélique. Il y en a 5 sur la Commune : 4 à l'école Charcot (numéros 1 à 4) et 1 à l'école Marcel Greff (numéro 5) à Pont-Réan."*



## En 1 clic !

- Sur [www.guichenpontrean.fr](http://www.guichenpontrean.fr) (page d'accueil, sous l'onglet "Pratique"), prenez rendez-vous pour vos pièces d'identité et consultez la liste des pièces à apporter.
- Sur [www.service-public.fr/particulier](http://www.service-public.fr/particulier), retrouvez les fiches pratiques des principales démarches, de la carte d'identité au mariage... C'est le site de référence !
- Sur <https://ants.gouv.fr>, créez votre espace personnel pour suivre vos demandes de titres sécurisés.

privé. Un SMS vous avertira que vous pouvez venir le récupérer, muni de votre récépissé. *"Pour cette étape, venez sans prendre rendez-vous !"*

### Combien ça coûte ?

La CNI est gratuite pour une première demande. 2 cas se présentent lors d'un renouvellement : c'est gratuit si vous êtes en mesure de présenter votre ancienne carte. Si ce n'est pas le cas, vous devrez payer 25€. Le coût d'un passeport diffère selon l'âge du demandeur : 17€ pour les moins de 15 ans, 42€ pour les 15-18 ans et 86€ pour les majeurs. Tous ces règlements sont à faire en timbres fiscaux.

### Un service de proximité

En Ille-et-Vilaine, environ 30 mairies sont équipées pour effectuer les demandes de pièces d'identité. À Guichen, nous accueillons donc aussi les habitants d'autres communes. *"L'enregistrement des CNI est une de nos missions quotidiennes depuis décembre 2015. Notre rôle est de vérifier toutes les informations du dossier pour permettre son traitement dans les meilleurs délais. Il faut être précis et instaurer un climat de confiance avec l'usager pour ne pas paraître intrusif, concluent Laurence et Rose."*

## LE RECENSEMENT À 16 ANS

En France, tous les jeunes doivent "se faire recenser" auprès de la Mairie de leur domicile dans les 3 mois suivant leur 16<sup>e</sup> anniversaire. C'est obligatoire !

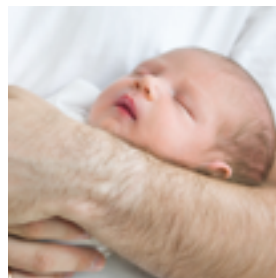
**Pourquoi ?** Cette démarche permet d'être identifié pour participer à la journée défense et citoyenneté (l'information est transmise par la Mairie au Centre du service national), d'obtenir l'attestation de recensement nécessaire pour passer son bac, son permis de conduire ou certains examens et concours publics et d'être inscrit d'office sur les listes électorales.

**Comment ?** Il suffit de se présenter à l'accueil de la Mairie avec une pièce d'identité et un livret de famille et de remplir la déclaration. Il faut conserver l'attestation de recensement remise lors de cette démarche.

**Et après ?** Le jeune recevra une convocation pour effectuer sa journée défense et citoyenneté. À ses 18 ans, il sera automatiquement inscrit sur les listes électorales de la commune où il a été recensé. N'hésitez pas à contacter la Mairie pour vous en assurer !

## ET POUR LES HEUREUX ÉVÉNEMENTS ?

**Naissance, mariage, pacs :** lors des petits et grands bonheurs de la vie, une partie de vos démarches est à faire à la Mairie. Des changements de situation qui sont aussi mis à jour dans les registres d'état civil.



### Reconnaissance et naissance

L'acte de reconnaissance anticipé concerne les couples non mariés qui vont avoir un enfant. Il permet au père de reconnaître sa paternité. C'est votre cas ? Présentez-vous à la Mairie avec une pièce d'identité : l'acte est rédigé avec vous

et une copie vous est transmise.

Félicitations, bébé est né ! Vous devez donc déclarer sa naissance, et c'est généralement le papa qui s'en charge ! La déclaration doit être faite à la mairie du lieu de naissance, au plus tard 5 jours après l'accouchement. Vous devez vous munir du certificat d'accouchement, de votre carte d'identité, de la déclaration du choix de nom pour votre enfant. Si vous n'êtes pas mariés et que vous n'avez pas fait de reconnaissance anticipé, vous pouvez le faire au moment de cette déclaration.



### Se marier ou se pacser

Vous, vos parents, ou les parents de votre "moitié" habitez à Guichen ? Vous pouvez célébrer votre mariage civil sur la Commune. *"Même si vous avez beaucoup de préparatifs à effectuer, pensez aussi à anticiper les démarches*

*administratives, vous serez plus sereins, conseille Angélique Bouvier ! Nous nous rencontrerons lors du dépôt de votre dossier pour vérifier que votre demande est complète et surtout valider la date de la célébration !"* À Guichen, c'est aussi Angélique qui se charge de la publication des bans, obligatoire pendant 10 jours avant le mariage. Puis, après la signature de l'acte de mariage, elle adresse l'avis de mention dans les mairies de naissance des 2 époux pour qu'il soit apposé sur le registre correspondant. Le jour J, c'est le Maire, un adjoint ou conseiller délégué qui vous accueillera dans la salle des mariages. Il vous remettra votre certificat de mariage et votre livret de famille (sauf si vous l'avez eu à la naissance de votre premier enfant).

Depuis le 1<sup>er</sup> novembre 2017, c'est en mairie que vous pouvez vous pacser... Vous habitez bien Guichen et êtes célibataire, divorcé ou dépacsé ? Suivez les 3 étapes de préparation : retirez le dossier (à l'accueil ou sur [www.service-public.fr](http://www.service-public.fr)), réunissez les pièces nécessaires et prenez rendez-vous par téléphone (02 99 05 75 75). L'enregistrement se fait en 15 minutes !

# CIMETIÈRES : S'ADAPTER AUX MODES DE SÉPULTURE ACTUELS

La gestion et l'aménagement des cimetières font partie des missions de proximité réalisées par les communes et encadrées par une législation nationale rigoureuse. À la fois lieux publics et de recueillement, ils doivent tout d'abord être sécurisés et entretenus. Mais ce n'est pas tout ! Bien administrer un cimetière, c'est aussi assurer un suivi précis pour mieux répondre aux demandes et le faire évoluer en fonction des besoins.

Lors de la disparition d'un proche, malgré le choc de la nouvelle, il ne faut pas perdre de temps car certaines formalités doivent être réalisées rapidement. Sur le plan administratif, la première démarche est d'effectuer la déclaration de décès. *"Elle est obligatoire et doit être faite à la mairie du lieu du décès, dans les 24 heures qui suivent sa constatation, hors week-ends et jours fériés,* indique Angélique Bouvier." Le médecin qui aura constaté le décès établit un certificat. Muni de ce document, d'une pièce concernant le défunt (livret de famille, carte d'identité, acte de naissance, passeport...) et de votre pièce d'identité vous pourrez faire enregistrer l'acte de décès à la Mairie. En cas de décès à l'hôpital, dans une clinique ou dans une maison de retraite, l'établissement peut se charger de cette déclaration.

## Suivre les choix du défunt

L'inhumation et la crémation sont les deux modes de sépulture possibles. L'inhumation consiste à placer le corps du défunt dans une

tombe, tandis que lors d'une crémation le corps est transformé en cendres. C'est avec l'entreprise de pompes funèbres que les obsèques sont organisées, mais c'est avec la Mairie que l'emplacement dans le cimetière doit être déterminé. *"Ce point est à régler rapidement, pour une inhumation comme pour une crémation,* poursuit Angélique. *Si le choix du défunt est de reposer dans le cimetière de Guichen ou de Pont-Réan, j'établis, avec les membres de la famille, le titre de concession. "*

## Réserver une concession

Une concession funéraire est un emplacement dans un cimetière. L'acte de concession précise 3 points essentiels. *"Il détermine en premier lieu qui sont les bénéficiaires, car la concession peut être individuelle, collective ou familiale. La collective permet de désigner des personnes même hors du cadre familial, tandis que la familiale est réservée à son titulaire initial et aux membres de sa famille,* précise Angélique." Dans cet acte, sont aussi stipulés le choix de "terrain"



(caveau, pleine terre, caverne ou colombarium) et la durée. Pour les 2 cimetières de la Commune, les durées proposées sont de 15, 30 ou 50 ans. Le coût de la concession dépend de ces 3 paramètres. Les tarifs sont votés chaque année par le Conseil municipal et varient d'une commune à l'autre.

*"Lorsque je rencontre une famille, je vérifie tout d'abord si le défunt a déjà un droit dans une concession collective ou familiale,* détaille Angélique. *Aujourd'hui, tous ces suivis se font à l'aide d'un logiciel."* Si la demande concerne la création d'une nouvelle concession, différents emplacements, adaptés au type de concession, sont proposés à la famille, dans la mesure du possible.

## La politique de gestion

Pour éviter les problèmes de gestion des espaces, la Mairie de Guichen ne délivre de concession à l'avance qu'à titre exceptionnel... L'objectif est de pouvoir honorer les demandes au jour le jour et, ainsi, ne pas risquer un manque d'emplacement lors d'un décès. Autrement dit, pour cette raison, à Guichen, le titre de concession individuel est effectué au moment du décès et ceux de concession collective ou familiale lors du décès du premier membre. Chaque famille a, sur son contrat de concession, l'information de la



## L'entretien

Les cimetières de la Commune font partie des espaces publics entretenus par le service Espaces verts. Ils bénéficient d'un soin particulier : fleurissement permanent faisant l'objet d'un arrosage régulier, désherbage, tonte fréquente entre mars et novembre, allées minérales entretenues, ramassage de feuilles hebdomadaire... Et, comme dans les autres espaces communaux, tout ceci est effectué sans l'usage de produits phytosanitaires !





date d'échéance. Les services de la Mairie n'ont aucune obligation d'assurer un suivi sur ce plan.

*"Cependant, pour accompagner les familles dans cette étape, je dispose sur la tombe un petit panneau indiquant que la concession est échue, indique Angélique. Quelle que soit la durée initialement choisie, la famille peut renouveler son contrat auprès de la Mairie dans les 2 ans suivant l'échéance."* Passé ce délai, la Commune récupère de plein droit l'emplacement et fait appel aux services d'un marbrier pour démonter le monument.

### L'évolution de l'aménagement

La crémation est aujourd'hui un mode de sépulture qui se développe. La loi du 19 décembre 2008 encadre sa pratique, notamment en ce qui concerne la destination des cendres. Ainsi, les urnes peuvent être inhumées dans une caverne, déposées dans un columbarium ou scellées sur un monument funéraire. Il n'est ni permis de diviser les cendres, ni de les conserver à domicile.

*"Nous sommes donc tenus de modifier l'aménagement des cimetières pour intégrer plus d'espaces cinéraires, explique Angélique. Un jardin du souvenir a été créé dans les 2 cimetières et des emplacements supplémentaires pour des cavernes sont aménagés chaque année."*

## SERVICES PUBLICS : À QUELLE STRUCTURE S'ADRESSER ?

Pas toujours facile de savoir qui fait quoi ! Voici un **VRAI/FAUX** enrichi d'explications pour mener la vie dure aux idées reçues... et vous aider à vous repérer dans les missions des collectivités !

### C'est la Commune qui met en place les transports scolaires.

**FAUX !** Les services de cars (et aussi de trains d'ailleurs !) sont gérés par le Conseil régional de Bretagne depuis septembre 2017 et réunis sous un même nom : BreizhGo. 570 circuits de transports scolaires existent en Ille-et-Vilaine pour desservir les écoles maternelles et primaires, les collèges et les lycées. Marie-Claude Couraud, également agent d'accueil à la Mairie, vous conseille : *"Pour savoir comment ils sont organisés, repérer les trajets qui vous concernent, par exemple pour rejoindre le lycée Anita Conti à Bruz, et retrouver les informations pratiques (horaires, modes d'inscription,...), un seul site internet : [transports.bretagne.bzh](http://transports.bretagne.bzh) !"*

### Rapporter un objet trouvé à la Mairie, c'est la bonne pratique !

**VRAI !** Vous avez trouvé des lunettes de soleil près des Halles lors de la dernière braderie ? Apportez-les dès que possible en Mairie ! Nous les enregistrerons dans notre listing informatique et les disposerons dans un lieu sûr en attendant que le propriétaire se manifeste. Votre enfant a perdu son écharpe sur le chemin de retour de l'école ? Appelez l'accueil au 02 99 05 75 75 et décrivez-la, nous serons immédiatement en mesure de vous répondre si elle nous a été rapportée ou non.

### La déchèterie de Guichen est gérée par la Commune.

**FAUX !** Tout ce qui concerne la collecte des déchets est organisée par le Smictom du Pays de Vilaine, basé à Pipriac. La déchèterie de La Pigeonnais fait partie des 7 lieux gérés par le Smictom qui peuvent recevoir vos encombrants, déchets dangereux ou ceux qui ne sont pas collectés à domicile. En hiver, elle est ouverte le lundi et mercredi de 14h à 17h et le vendredi et samedi de 9h à 12h et de 14h à 17h. Besoin de précisions ? Le Smictom est joignable au 02 99 57 04 03. *"Il n'y a pas de ligne téléphonique spécifique pour appeler la déchèterie, précise Marie-Claude. Le samedi, lorsque le Smictom est fermé, vous pouvez vous référer aux informations du site internet [www.smictom-paysdevilaine.fr](http://www.smictom-paysdevilaine.fr) ou vous déplacer à la déchèterie."*

### Des spécialistes dans divers domaines proposent des permanences régulières et gratuites en Mairie.

**VRAI !** Leurs champs d'interventions sont très variés. Par exemple, chaque lundi matin (hors vacances scolaires), un conseiller de la Caf répond à vos questions. Allocations, RSA, aide au logement... Laissez-vous guider sans vous déplacer jusqu'à Rennes !

D'autres spécialistes assurent des permanences en Mairie, la plupart sur rendez-vous. C'est le cas du conciliateur de justice, qui vous aidera à trouver une solution amiable pour régler un différend et de l'architecte conseil, référent pour vos projets de construction. Avant de réserver un créneau en appelant l'accueil, consultez leurs dates de permanences en p.27 de chaque Reflet ou dans l'Intermède !





# Franck Tanviray, une histoire, un manuscrit, un livre

Si "Aventurier" était un métier, c'est probablement celui que Franck Tanviray aurait choisi. Du voyage à l'écriture, c'est son goût pour l'inconnu qui le guide dans ses choix. Une idée, un projet ? Il se lance ! Car ce qui lui plaît dans l'aventure, c'est de découvrir, étape par étape, la suite des événements et de se plonger naturellement dans un univers étranger. Son dernier challenge ? L'invention d'une histoire et la naissance d'un roman : "Chroniques de Magna Laurentie", publié chez Terre de brume. Un parcours dans le monde de l'édition qui pourrait faire rêver de nombreux écrivains !

## MINI BIO

1987

Premier voyage en Alaska

1991

Descente du Yukon

2000

S'installe à Pont-Réan

2015

Début de l'écriture de "Chroniques de Magna Laurentie"

2018

Sortie du livre et premières séances de dédicaces !

D'un naturel calme et posé, Franck Tanviray a aussi une âme d'aventurier qu'il a su, au fil des années, conjuguer à tous les temps. Passionné de voyage, il passe à l'action à 22 ans en choisissant l'Alaska, puis enchaîne les escapades à l'étranger. "Préparer un minimum son séjour pour éviter les zones dangereuses et partir plusieurs mois avec une toile de tente, c'était à la fois un défi et de la curiosité, analyse-t-il..." Et aussi, parfois, une performance sportive, comme la descente du fleuve Yukon : 3200 km en canoë entre Whitehorse et la mer de Béring dans le Nord Canadien réalisés en duo en 1991 !

Pour fixer les souvenirs, Franck réalise des récits de voyage. Rien d'étonnant pour cet amateur du 5<sup>e</sup> art. "J'ai toujours aimé lire. La littérature américaine jusqu'aux années 70 et russe du XIX<sup>e</sup> et XX<sup>e</sup> siècle sont mes favorites."

En posant ses valises à Pont-Réan en l'an 2000, Franck Tanviray reste fidèle à sa quête de jeunesse : vivre dans un lieu où les paysages ont un impact sur le style de vie des habitants. "Bien-sûr, l'effet de la Vilaine et de ses abords n'est pas aussi marquant que le rude climat des contrées retirées de l'Asie Centrale ou de l'Amérique du Sud, mais l'environnement m'a vite séduit, reconnaît-il."

C'est donc en direct de notre Commune, pendant ses nombreuses nuits d'insomnie, que Franck a imaginé "Chroniques de Magna Laurentie", roman de "fiction spéculative" ou d'anticipation... une des catégories de la science-fiction. À la seule lecture du résumé, le ton est donné : promesses et conspirations se succèdent sur la planète géante de Chalarkal où Solveig, l'héroïne, doit surmonter de terribles épreuves pour survivre... "Ce qui m'intéressait dans le fait de créer un autre monde avec des règles, une évolution sociale et une vision politique différentes des nôtres, c'est que cela permet de se concentrer sur l'histoire et la psychologie des personnages, explique Franck."

Mais comment fait-on pour écrire son premier roman ? "Grâce à mes lectures, j'ai une bonne connaissance de ce qui existe, mais je ne me suis pas imposé de discipline académique... et je n'ai sans doute pas suivi les méthodes classiques des romanciers, s'amuse-t-il !" Pendant la 1<sup>ère</sup> phase d'écriture, qui a duré environ 6 mois, Franck n'a pas été victime du syndrome de la page blanche. Il rédige les chapitres en se laissant porter par son imagination, sans tenir compte d'une quelconque chronologie. Puis c'est dans un 2<sup>e</sup> temps qu'il fait le lien entre chaque partie. "Grâce à cette méthode, les rebondissements sont vraiment inattendus !"

C'est seulement lorsqu'il écrit le point final de son histoire que Franck envisage d'aller plus loin : faire éditer son roman ! "J'étais novice dans ce domaine, c'était comme être au pied d'une montagne à gravir : à chaque pas, on se rapproche un peu du sommet, mais la route est longue !" Il a donc fait appel à des personnes extérieures qualifiées : correcteurs professionnels pour l'orthographe et la typographie, bêta-lecteurs pour avoir un retour neutre sur l'histoire et la crédibilité des personnages...

"Lorsque 13 des 15 bêta-lecteurs ayant lu mon manuscrit m'ont donné des avis enthousiastes, j'étais d'autant plus motivé à aller jusqu'au bout, déclare-t-il."

Il a donc relu et retravaillé son projet des centaines de fois avant de faire le grand saut : l'envoyer aux maisons d'édition. Lors de cette étape, il faut être prêt à patienter, à essayer des refus... et croiser les doigts ! "Les grands éditeurs reçoivent 40 manuscrits par jour, ils prennent une décision en moins de 5 minutes. D'après les statistiques, un roman a 1 chance sur 4000 d'être édité !" Chance ou talent, en tous cas, 2 éditeurs ont répondu positivement à Franck, qui a choisi Terre de brume, le 2<sup>e</sup> éditeur breton. Depuis mai 2018, Chronique de Magna Laurentie est distribué dans les librairies et c'est au tour des lecteurs de se plonger dans l'aventure !

# Noël approche, mettez-vous dans l'ambiance !



## Spectacle "Le Père Noël dans tous ses états"

Un décor scintillant et une ambiance jazzy pour un voyage dans le temps et l'imaginaire de Noël ! C'est ce que vous propose la compagnie Poisson d'Avril, le **mercredi 5 décembre à 15h30**. Ce spectacle de théâtre burlesque raconte trois histoires cocasses et émouvantes qui mettent en scène une petite fille, une sorcière amoureuse et un Père Noël qui aimerait faire plaisir à tout le monde...

Gratuit - À partir de 4 ans - durée 45 min - salle 1 de l'Espace Galatée.

## Tapis de lecture pour les 0-3 ans

Une vieille femme pauvre et solitaire vit dans une maison isolée. Par une froide soirée d'hiver, cinq animaux viennent tour à tour lui demander l'hospitalité, ce qu'elle leur accorde bien volontiers le temps d'une nuit... **Vendredi 14 décembre**, Fanny Corbé, de l'association Histoires de grandir racontera "Comment la grand-mère se fit des amis".

2 séances sont proposées : de 9h30 à 10h15 et de 10h30 à 11h15.



## Crée un sapin de Noël !

En bois souple, perles, laine... Cet atelier, pour les enfants de 8 ans et plus, aura lieu le **samedi 15 décembre** de 10h30 à 12h. Avec Stéphanie Hignou, plasticienne.



## Et nous, liserons

Avec Félix, bénévole à la Médiathèque et chroniqueur à Radio Laser, lire n'est plus une activité solitaire ! Si, comme lui, vous aimez échanger sur vos lectures, découvrir ou faire découvrir vos coups de cœurs, cette animation est pour vous ! Participez à ce 3<sup>e</sup> temps d'échanges informels de la saison le **samedi 8 décembre, à 10h30**. Pour adultes.

## ESPACE NUMÉRIQUE

# En janvier, découvrez des logiciels et créez !

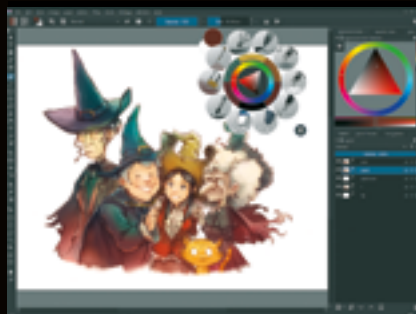


## Et Scratch !

Envie de savoir programmer des jeux vidéo ? C'est une initiation sur Scratch qu'il te faut ! Inscris-toi et réserve tes **mercredis 9, 16 et 23 janvier** de 14h à 16h.

## De "super-créas" avec Krita

Lancé en 2014, ce logiciel est un formidable outil de peinture numérique et de



création de bandes dessinées. Ce nouvel atelier aura lieu **les samedis 12, 19, 26 janvier, 2 et 9 février** de 10h à 12h.

## De belles images avec Gimp

Depuis septembre, le mardi après-midi, c'est réservé aux adultes ! Les prochaines séances sur Gimp auront lieu **les 8, 15, 22 et 29 janvier** de 15h à 16h30.

Toutes les animations sont gratuites, mais pensez à réserver. Merci de respecter les tranches d'âges indiquées.

>> Médiathèque : 02 99 05 38 32 - [mediatheque@ville-guichenpontrean.fr](mailto:mediatheque@ville-guichenpontrean.fr)  
[www.bibliothequesdesvallons.fr](http://www.bibliothequesdesvallons.fr) - Facebook : MediathequeGuichen

>> Espace Numérique : 02 99 57 31 25  
[espacenumerique@ville-guichenpontrean.fr](mailto:espacenumerique@ville-guichenpontrean.fr)  
[www.wikicyb.fr](http://www.wikicyb.fr) inscription dans la rubrique agenda

**Fermeture de fin d'année :**  
 La Médiathèque et l'Espace Numérique seront fermés du **lundi 24 décembre au mercredi 2 janvier inclus**. Réouverture le **vendredi 4 janvier à 16h30**.



RADIO LASER 95.9 |

## Rock District vous met le feu tous les mercredis

**Les sismologues les plus réputés du pays se sont échinés à comprendre le phénomène : depuis plus d'un an, des micro-séismes lézardent les murs de l'Espace Galatée, chaque mercredi soir. Un spécialiste vient de percer le secret de l'origine de ces tremblements de terre : Rock District.**

Mercredi, 18h30, le *On Air* rouge s'allume. Premier avertissement visuel. Le second est auditif.

Le son diffusé par Radio Laser déborde d'une énergie résolument rock. Aux commandes pour sa 2<sup>e</sup> saison, Clo enchaîne les titres, des standards au panthéon du genre en passant par des nouveautés bientôt cultes. Elle s'autorise également quelques détours vers les versions live, révélatrices devant l'éternel des meilleures formations. Son péché mignon ? Mettre en avant la riche scène locale à travers des temps forts. Elle décrypte pour les néophytes les détails qui font la différence, ces petits riens qui donnent aux morceaux joués une puissance rare, et pour chaque auditeur pris entre ses



filets, une dose d'énergie idéale pour finir la semaine.

Aux manettes de Rock District, en direct chaque mercredi jusqu'à 20h, Clo laisse aussi aux retardataires la possibilité de se rattraper, grâce aux podcasts disponibles sur [www.radiolaser.fr](http://www.radiolaser.fr).

### Le rock à la fête sur le 95.9

À travers cette émission, Clo partage sa passion du rock aux auditeurs mais aussi avec les autres bénévoles. Il faut dire que la radio est bien pourvue dans le genre, avec l'historique *Des riffs* et du kiff le mardi à 18h30, *Keep the rage* et son univers punk le vendredi entre 20h et 22h, ou encore *Métalorock* le dimanche à 19h. Grâce à ce dévouement de bénévoles passionnés, le rock a encore de très belles heures devant lui, sur les ondes de Radio Laser.

■ **Contacts : [www.radiolaser.fr](http://www.radiolaser.fr) - Facebook : Radio Laser 95.9**

CINÉMA LE BRETAGNE |

## Des films pour découvrir d'autres facettes du cinéma

**Quand vient l'hiver, qui n'est pas tenté de se réfugier plus régulièrement dans une salle de cinéma confortable et chaleureuse ? En décembre, en plus des sorties nationales de fin d'année, Le Bretagne vous propose de découvrir des films moins médiatisés. C'est l'occasion de s'intéresser à d'autres styles... et d'y prendre goût !**

### Envie de film malicieux...

Traditionnellement programmé au printemps, le festival jeune public Cinémalice s'invite aussi désormais en décembre... avec des courts-métrages de saison dans sa hotte ! En plus des séances sur le temps scolaire organisées du 12 au 17 décembre avec les enseignants des écoles de Guichen et des alentours, rendez-vous le dimanche 16 décembre à 16h30 pour vous remplir de malice avant les fêtes. Venez, c'est ouvert à tous !

### ... et de cinéma expérimental !

Oubliez les codes du cinéma tels que vous les connaissez et imaginez que vous visitez une exposition...

depuis votre fauteuil ! Pour la 5<sup>e</sup> année, Le Bretagne vous invite, le temps d'une séance, à explorer un autre genre : le cinéma expérimental. Mais de quoi s'agit-il ? Peu diffusé en salle, le cinéma expérimental travaille sur l'esthétique, la matière visuelle, les rapports entre l'image et le son. Contrairement au cinéma traditionnel, il ne donne pas la priorité à l'histoire. *"C'est surprenant, mais loin d'être inaccessible, assure Laurent Amsaleg, programmeur des séances du lundi. Ce 17 décembre, 8 courts-métrages seront projetés en présence d'Emmanuel Lefrant, directeur de l'association Light Cone, référente du cinéma expérimental mondial."* Un



programme d'1 heure avec 2 performances musicales live.

■ **Prog. sur : [www.cinemalebretagne.fr](http://www.cinemalebretagne.fr)**

### HORAIRE DES SÉANCES

Lundi, mercredi, jeudi : 20h30  
Vendredi et samedi : 21h  
Dimanche : 16h30 et 20h30

ATHLÉTIC PONT-RÉAN GUICHEN |

## 4 gazelles engagées dans une course solidaire au Sénégal !

**Connaissez-vous la Sénagazelle ? Daisy, Camille, Méлина et Stéphanie participent à l'édition 2019 de cette course du 17 au 24 février. Suivons-les dans les étapes de ce projet sportif 100 % féminin qui les mènera dans le désert au nord-ouest de Dakar. Prêts ? Partez !**

Tout démarre par une rencontre autour d'une activité commune : la course à pied. "À l'Athlétic Pont-Réan Guichen, chaque mois, des temps conviviaux suivent les entraînements : c'est là que nous faisons connaissance et que des liens se tissent, décrit Stéphanie." La séance du mardi où se retrouvent nos aventurières est ouverte à tous les niveaux. "Nous y côtoyons des coureurs expérimentés qui savent nous encourager. Cet état d'esprit a créé chez moi une émulation qui m'a convaincue de m'inscrire à la Sénagazelle 2019 avec mes 3 acolytes, poursuit Daisy !" Elles ont donc pris ensemble leur billet pour le Sénégal et participeront à cette course mêlant sport et solidarité : "La Sénagazelle des sables".

### Courir, partager et apporter des fournitures scolaires

Composé de 5 étapes de 7 à 9 km, le parcours les mènera dans le désert de Lompoul. "Les courses auront lieu le matin. L'après-midi sera consacré à des activités avec les femmes sénégalaises (danse, massage...) et à la distribution des fournitures scolaires que nous apportons aux écoles des villages-étapes, détaille Méлина." Un projet qui nécessite donc un peu d'anticipation ! "Après avoir créé notre association "Les Gazelles de la Vilaine", nous avons collecté les 160 kg de cahiers, crayons, règles... demandés (40 kg par participante), grâce à des actions dans les grandes surfaces du secteur et à l'aide de partenaires. Pour boucler notre budget et partager notre enthousiasme, nous organisons un repas sénégalais à Bourg-des-Comptes le 19 janvier, précise Camille."

À leur retour, elles proposeront des temps d'échanges ouverts à tous... avec, sans doute, encore un peu de sable dans les chaussures ! Pour tout savoir, suivez-les sur Facebook !

■ **Infos et réservation repas : [lesgazellesdelavilaine2019@gmail.com](mailto:lesgazellesdelavilaine2019@gmail.com)**  
**Facebook : les Gazelles de la Vilaine**



Concentration, mental d'acier et bonne coordination sont les qualités principales d'un bon tireur sportif.



### ESPACE TIR |

## Le tir sportif, une activité pour tous

Ils ont entre 8 et 14 ans, et le mercredi après-midi, de 14h15 à 16h, ils s'entraînent au tir sportif. Pistolet ou carabine, c'est au choix. "Le stand de tir est situé route de Louvain, expose François Nicot, président de l'association. Les cours sont répartis sur 3 créneaux le mercredi et le samedi : au total, ce sont près de 35 enfants, filles et garçons, qui pratiquent chaque semaine !" Au fil de la séance, les animateurs prodiguent leurs conseils, organisent des petits jeux et encouragent les participants. "Il faut faire des pauses régulièrement, car cette activité nécessite une grande concentration. Bien rythmer les séances est essentiel pour maintenir l'intérêt des enfants et surtout pour garantir la sécurité de tous, précise Jean André, animateur passionné !"

Et cet enseignement est payant ! "Pauline, qui a débuté chez nous, a été sélectionnée cette année par le club de la Garnison de Rennes. Elle évolue désormais en haut niveau dans la catégorie minime, poursuit Jean." Quand à Léni, champion de France poussin 2018 au pistolet, il fait des émules : après sa maman, c'est sa sœur Léia qui a rejoint le club ! Une passion communicative dans un club dynamique.

■ **Contacts : 02 99 42 25 64 - [tirpontrean.fr](http://tirpontrean.fr)**





AU FIL DES SONS |

## Du soleil toute l'année avec des chants et musiques du monde

**1 association, 3 activités... et une bonne dose d'énergie communicative ! Avec Au fil des sons, entrez dans un univers où la musique invite au voyage, où la pratique artistique est accessible à tous et où l'envie de transmettre remplace le solfège !**

C'est grâce au hasard des rencontres qu'Au fil des sons est née et que l'activité chorale a démarré en septembre 2017. *"En 2015 et 2016, nous partagions notre plaisir de chanter au sein de la chorale des Ptits Lézards de St-Senoux, se souviennent Isabelle Taillard et Sophie Hellec. En échangeant avec d'autres parents à la sortie des écoles, nous avons vite constaté qu'une telle activité était attendue à Pont-Réan !"*

### Une chorale aux multiples couleurs

Lancée sur cette note dynamique, la chorale a déjà trouvé son répertoire : les chants du monde. *"Lise Moussu, notre nouvelle cheffe de chœur, donne vie aux chants en impliquant le corps, détaille Isabelle, membre de l'association."* Ouvertes aux adultes de tous niveaux, les répétitions ont lieu à la salle H. Brouillard le jeudi de 21h15 à 22h45. Le point commun entre les chanteurs d'Au fil des sons ? L'envie de se faire plaisir et de partager ! *"Nous animerons le marché de la St-Nicolas de l'Apel Ste-Marie sur la Cale le 1<sup>er</sup> décembre et le marché de Noël de*

*la Commune le 9. Venez nous voir !"* Une bonne occasion de découvrir et de rejoindre le groupe : les inscriptions sont possibles en cours d'année !

### Toutes les facettes de l'éveil musical

Le bon démarrage de la chorale, l'envie de proposer un panel d'activités artistiques à Pont-Réan et les compétences locales ont rapidement offert de belles perspectives de développement à l'association.

Ainsi, 3 séances distinctes d'éveil musical sont proposées à l'année : 1 pour les bébés accueillis chez les assistants maternels (3 mois à 3 ans) et 2 pour les enfants de maternelle sur les temps périscolaires. Elles sont animées par Sophie, musicienne intervenante. *"Les enfants réagissent aux sons, on peut commencer très jeune, se réjouit-elle !"* Sophie intervient aussi ponctuellement : *"tous les publics sont réceptifs à la musique, il suffit d'adapter son accompagnement. J'ai par exemple travaillé auprès d'adultes handicapés ou lors d'événements comme la Semaine de l'enfance à Goven."*



### Découvrir les percussions

La 3<sup>e</sup> note à la gamme d'Au fil des sons, c'est la percussion, avec Stéphane Garcia. Il propose des stages de découverte des rythmes et des instruments du Brésil, de Cuba et d'Afrique pour adultes ou enfants. Un petit "j'aime" sur leur page Facebook et vous saurez tout sur leur actualité et leurs projets !

**Contacts : 06 23 19 57 27**  
**aufildessons@gmail.com**  
**Facebook : aufildessons**

INSERTION PROFESSIONNELLE |

## La Mission locale et la Meif\* deviennent We Ker

Accompagner les jeunes de moins de 26 ans dans leurs démarches pour favoriser leur insertion professionnelle, tel était le rôle de la Mission locale. Aujourd'hui ses actions se poursuivent au sein de We Ker.

**1 structure, 2 missions pour 1 objectif : l'emploi !**

"Cette nouvelle entité fait toujours partie du réseau des missions locales, explique Mireille Le Caer, conseillère en insertion professionnelle à Guichen. Elle assure à la fois le suivi individualisé des jeunes et coordonne les animations avec les acteurs locaux œuvrant pour l'emploi." Pour ce 2<sup>e</sup> volet, auparavant accompli par la Meif, We Ker travaille sur les Pays de Rennes, de Brocéliande et des Vallons de Vilaine. "Concrètement, nous organisons des job-datings, des sessions de recrutement et des ateliers



spécifiques comme "Comment utiliser internet et les réseaux sociaux dans ma recherche d'emploi", explique Sonia Martin, responsable de l'antenne du Pays des Vallons de Vilaine. Ces ateliers sont ouverts à tous, sans limite d'âge."

Véritable pivot entre les ressources locales et les habitants, We Ker se repose sur son réseau de 108 spécialistes sur les 3 Pays, pour répondre aux questions de mobilité, santé, logement et formation. Les élus locaux travaillent aussi avec We Ker au sein d'un Comité d'antenne où ils sont force de proposition et font émerger les besoins identifiés sur leur territoire.

\*Maison de l'emploi, de l'insertion professionnelle et de la formation.

**We Ker : accueil sur rdv au Réso, 26 rue du Cdt Charcot  
02 99 57 05 85 ou 06 25 00 37 57 - mlecaer@we-ker.org**

## En bref

APEL ÉCOLE STE-MARIE

### Marché de la St-Nicolas

Pour préparer Noël en avance, acheter votre sapin et vos premiers cadeaux, rendez-vous sur la Cale de Pont-Réan le **samedi 1<sup>er</sup> décembre de 10h à 14h30**. Une ambiance festive et gourmande vous attend... car vous ne résisterez pas à la bonne odeur des crêpes et des galettes !

**Contact : 06 63 91 79 55**

COALLIA

### Et si vous aidiez des demandeurs d'asile à parler français ?

Coallia est une association nationale qui exerce une partie de ses actions dans l'hébergement et l'accompagnement des personnes immigrées. Un dispositif d'hébergement d'urgence existe en Ille-et-Vilaine et 3 familles vivent en ce moment à Guichen. Afin de faciliter leur intégration et leur autonomie dans la vie quotidienne, Coallia recherche un bénévole disponible et motivé pour initier les parents aux bases de la langue française.

**Contacter Mathilde Combout au 02 99 84 27 12 ou 07 77 96 25 63 + d'infos : www.coallia.fr**



FOOTBALL CLUB GUICHEN |

## Le futsal : 5 joueurs et de la vivacité !

**En octobre 2018, le futsal a fait son entrée aux jeux olympiques de la jeunesse à Buenos Aires. Mais vous n'aurez pas besoin d'attendre l'édition de 2022 au Sénégal pour assister à un match... car le Football Club de Guichen a ouvert une section "futsal adultes" en septembre dernier !**

Affiliés à la fédération française de football, les 12 joueurs de l'équipe de futsal s'entraînent le jeudi à 20h30 au Cosec. Ils participent au championnat de 2<sup>e</sup> division du district d'Ille-et-Vilaine (18 matchs par saison) et à certaines coupes. "Les rencontres à domicile ont lieu sur notre créneau d'entraînement, précise Manu Gouin, à l'origine de la création de la section. Les dates, sont communiquées via Facebook !"

### Mais le futsal, c'est quoi ?

Sans être devin, on imagine aisément que le futsal s'inspire du foot ! Il s'agit de faire progresser, avec les

pieds, un ballon rond, de dribbler et de marquer ! Pratiqué sur un terrain de handball, avec ses limites et ses buts, il a cependant ses propres règles... qui imposent un rythme et un état d'esprit différents. "Une équipe de futsal est composée de 5 joueurs (dont le gardien) et le terrain est plus petit qu'au foot. Ainsi, le jeu est plus dynamique et les actions plus nombreuses, ajoute Manu. Les matchs se déroulent en 2 mi-temps de 25 minutes, la bonne entente et la réactivité des joueurs sont donc primordiales."

**Facebook : FC Guichen Futsal**





## En bref

### COMITÉ DES FÊTES

#### En route pour 2019 !

5, 4, 3, 2, 1... Bonne année ! Non, il n'est pas encore l'heure du décompte... Par contre, c'est le moment de réserver votre place pour la soirée du 31 décembre à l'Espace Galatée ! Cette année, le Comité des fêtes propose un réveillon de star et vous déroule le tapis rouge ! Le Relais de Pacé cuisinera des plats de fête (foie gras, turbot, pavé de biche...) pour ravir votre palais et vous assisterez au nouveau show de Philip Luka Events. Prêts ? La soirée démarre à 19h30.

■ **Tarif : 85€/pers.**

**Réservez au 02 99 52 01 18 ou 06 32 37 52 35 (de 19h30 à 21h) isabellequebriac@gmail.com**

Trouver la pièce, répéter, jouer, s'amuser... et vous faire rire ! Reproduire ce cycle à chaque rentrée n'est pas un problème pour la troupe du Pied en Coulisces : ils parviennent toujours à se renouveler, à surprendre et à partager leur plaisir du théâtre. La pièce de cette année, une comédie en 2 actes écrite par Olivier Lejeune, s'intitule "Tout bascule !". Elles vous emportera dans les histoires de Jacques et Corinne dont la noce est enrayée par un grain de riz ! "Sur scène, vous

verrez 7 acteurs, précise Jean-Jo Chevalier, président de l'association, *mais la troupe est composée de 14 membres très soudés qui participent à toutes les répétitions et ont des missions essentielles !* Du 19 janvier au 3 février, 8 représentations (voir horaires en p.28) auront lieu à l'Espace Galatée. Nous y serons, et vous ?

■ **Réservation à partir de mi-décembre au 06 44 30 90 52 ou sur [lepecguichen.wixsite.com/lepedencoulisses](http://lepecguichen.wixsite.com/lepedencoulisses)**  
**Tarifs : adultes 7€ - réduits : 3€**

## UNIVERSITÉ DU TEMPS LIBRE DU PAYS DE GUICHEN (UTL) |

### Se cultiver en se divertissant grâce à des activités variées

**Vous avez du temps libre ? Vous remplissez donc à 100 % les conditions d'accès à l'UTL ! Car, contrairement aux idées reçues, les conférences, ateliers, sorties... proposés par l'association sont ouverts à tous les adultes sans condition d'âge ou de diplôme. Alors, soyez curieux, poussez la porte de l'"Université" !**

Conférence "Les années folles - Paris, capitale des Arts" le lundi 3 décembre, séance de découverte de l'art consacrée à Jean-Michel Basquiat le 8 janvier, visite du centre de tri des déchets du Rheu le jeudi 31 janvier... En parcourant le programme de l'UTL, la diversité des thèmes choisis pour ses activités est visible au premier coup d'œil ! "Notre but est de contribuer à l'enrichissement culturel de nos adhérents à travers des activités culturelles et ludiques, résume Louis Ribault, président de l'UTL du Pays de Guichen."

#### Petit aperçu des activités... et de l'ambiance !

Pour 2018-2019, l'UTL propose un cycle de 17 conférences animées par des spécialistes dans des lieux adaptés (Cinéma Le Bretagne ou Espace Galatée). Ces rendez-vous, qui ont lieu environ 2 fois pas mois, le lundi à 14h30, sont instructifs et conviviaux. "Nous prolongeons les séances par un verre de l'amitié, précise Louis Ribault, cela offre la possibilité aux participants de poursuivre l'échange de manière moins formelle. Ce moment, propre à l'UTL de Guichen, nous est précieux !"



À ce cycle, s'ajoutent une série de 9 conférences sur la peinture, 5 ateliers autour d'un livre (et son auteur), 2 activités tous les mardis (le gi gong le matin et le scrabble à 14h30) et 6 sorties : des visites guidées d'une demi-journée ou d'une journée pour partir à la découverte d'une ville, d'un site, d'un musée ou d'une entreprise. Des temps remplis de vie et d'anecdotes !

#### Comment participer ?

Il suffit d'adhérer à l'UTL. La cotisation annuelle est dégressive lorsque l'inscription a lieu en cours d'année et des tarifs réduits sont appliqués pour les chômeurs et les étudiants.

■ **Contacts : [utl-guichen@orange.fr](mailto:utl-guichen@orange.fr) - 02 99 52 05 95**  
**Plus d'infos : [www.utlbzh.fr/guichen](http://www.utlbzh.fr/guichen)**

ESPACE RÉNOV' HABITAT

# Tous les conseils pour une rénovation énergétique réussie

Partez du bon pied dans votre projet de rénovation ! Vous vous posez des questions sur la manière de mener vos travaux ? Sur les aides financières possibles ? Sur le choix des matériaux ? Pour faciliter vos démarches, faites-vous accompagner par l'Espace Rénov' Habitat !

Lancé par le Pays des Vallons de Vilaine (PVV), ce nouveau service, accessible à tous, est gratuit. Il s'adresse aux habitants des 38 communes du Pays et fait partie d'un réseau d'une quinzaine de plateformes réparties sur l'ensemble de la Bretagne.

### Un accompagnement neutre et personnalisé

Rattachés au service public, les conseillers énergie-habitat d'Espace Rénov' Habitat n'ont rien à "vendre". Ce sont des spécialistes indépendants qui vous guident en toute neutralité.

Votre conseiller vous aidera à étudier vos besoins à la loupe, notamment en évaluant les contraintes et atouts de votre logement, en listant les solutions techniques et en recherchant les aides financières correspondantes. Ces conseils vous mèneront peut-être à réfléchir aussi à l'organisation de votre projet : vous envisagez refaire l'isolation de votre maison ? Il est essentiel de penser en même temps à votre système de ventilation !



Ce suivi personnalisé se poursuivra également pendant et après les travaux pour vous garantir une réalisation de qualité et obtenir le résultat que vous espérez : plus de confort et des factures d'énergie réduites !

### Comment en bénéficier ?

Vous pouvez prendre contact avec un conseiller via le site internet ou par téléphone. Des rendez-vous seront proposés lors de permanences à Guichen.

■ **Contacts : 02 99 57 02 20**

[www.espacerenovhabitat-paysdesvallonsdevilaine.fr](http://www.espacerenovhabitat-paysdesvallonsdevilaine.fr)

## Jardinage bio



### Les feuilles, un fertilisant protecteur

*Elles tombent toutes en automne. Certaines nous appauvrissent, les feuilles d'impôts, d'autres, celles des arbres, enrichissent le jardinier. Voyons comment.*

#### De l'humus comme en forêt

En forêt, le sol souple sous nos pieds est dû aux feuilles qui s'y déposent années après années en un épais paillis. Il est de couleur noire. Il sent bon. C'est l'odeur de l'humus, le réservoir de la matière organique qui représente la clé de la fertilité du sol. C'est dire son importance capitale. En effet, les arbres des forêts primaires n'ont jamais eu besoin d'engrais chimiques pour pousser. Alors copions la forêt au jardin.

#### La grande richesse des feuilles

Dominique Soltner, ingénieur agronome, auteur de nombreux ouvrages de formation agricole, précise dans le Guide du nouveau jardinage <sup>(1)</sup> : "Les arbres plongent leurs

racines dans le sous-sol rocheux et fissuré. Leurs sécrétions d'enzymes dissolvent les minéraux insolubles. Leur sève amène alors aux feuilles, sous forme assimilables, tous les éléments nutritifs de ces roches : azote (N), phosphore (P), potassium (K), calcium (Ca), magnésium (Mg), soufre (S) et tous les oligo-éléments." C'est ainsi qu'avec les feuilles on peut se passer totalement d'engrais car cette fumure sera libérée progressivement..

#### Comment les utiliser ?

La priorité : faire un stock de feuilles pour en couvrir le sol tout au long de l'année puisqu'il ne faut jamais laisser le sol sans protection de la pluie, du gel ou de la sécheresse.. Ne plus ramasser celles tombées sur la pelouse. Les étaler puis passez la tondeuse. On réalisera d'un seul coup un mélange carbone (feuilles) et azote (gazon) idéal pour obtenir



une bonne décomposition. Puis couvrir le sol d'une épaisseur de 10/15 cm où l'on n'a pas semé d'engrais vert. En mettre également aux pieds des arbres, dans les massifs floraux, entre les cultures (salades, choux, bettes, artichauts, etc.). Les vers de terre et autres micro-organismes se chargeront de les décomposer et de nourrir le sol tout en le laissant grumeleux, comme du couscous !

<sup>(1)</sup> Editions Sciences et Techniques Agricoles, BP 157 79303 Bressuire cedex. [www.soltner.fr](http://www.soltner.fr)





TERRE ET VILAINE |

## Fabriquez votre four à pain !

**Cette activité originale et unique dans la région se passe à Guichen, à 2 pas de chez vous ! Vous rêviez d'avoir un four dans votre jardin ? Gildas Neau vous propose des stages pour le fabriquer vous-même ! Suivez le guide...**

Gildas a trouvé la bonne recette pour concilier ses passions : "Je suis animateur environnement et le plus important pour moi est de transmettre un savoir !" Ainsi, il anime, chez lui ou à l'extérieur, des stages de fabrication de four à pain en terre... et, depuis fin 2018, en briques ! Cette activité, ouverte à tous (particuliers, associations...) est possible de mars à septembre, car les fours ont besoin d'une météo favorable au séchage. Les sessions à son domicile sont composées de 6 à 10 personnes et durent 3 jours (four en terre) ou 4 jours (brique). C'est un véritable apprentissage à .....

la construction par l'expérience.

"Plusieurs fours sont construits. Je fournis les plans, les matériaux, explique les étapes, participe aux tests... mais ce sont les stagiaires, souvent en duo ou trio, qui réalisent les fours de A à Z."

### Un véritable moment de partage

Le rôle de Gildas est donc plus celui d'un chef d'orchestre ! En guise de partition, il remet aux stagiaires un carnet de stage complet pour qu'ils puissent refaire un four chez eux... et il est heureux d'annoncer qu'il a près de 80 fours à son répertoire !

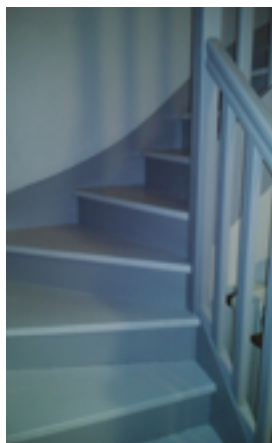
Bien que physique, cette activité n'est pas uniquement destinée aux bricoleurs. "L'entraide est à l'honneur, les groupes échangent très rapidement... et c'est sans doute ce qui me plaît le plus, conclut Gildas."

■ **Contacts : 06 61 52 28 52 - infos et tarifs sur : [terreetvilaine.blogspot.com](http://terreetvilaine.blogspot.com)**

CA NETTOYAGE CONSULTING |

## L'entretien sur-mesure

Nettoyer, désinfecter, shampooiner, décaper... Du sol au plafond, en passant par les vitres et les aérations, CA Nettoyage Consulting prend soin de votre bien ! "Mes prestations vont de l'entretien régulier de locaux à la remise en état de lieux insalubres, pour les particuliers ou les entreprises, précise Richard Cabras. Elles sont complètes et entièrement adaptées à chaque site, car je réalise toujours une visite sur place avant d'établir ma proposition." Installé à La Grande Sadouve à Guichen depuis février 2018, ce spécialiste de la propreté propose aussi un panel de petits services complémentaires à l'entretien tels que des travaux de peinture (escaliers, murs, portes...), de ponçage de parquet... Un sens du détail qui mérite d'être souligné !



■ **Contacts : 09 51 71 41 07 ou 07 67 42 68 85 - [canettoyageconsulting.simplesite.com](http://canettoyageconsulting.simplesite.com)**

## MH PEINTURE ET DÉCO | Personnalisez votre intérieur !

Votre chambre aurait besoin d'un petit lifting ? Vous êtes à cours d'idée pour mettre en valeur votre escalier ou le nouveau meuble que vous avez acheté pour votre maison de vacances ? Depuis mars 2018, Mélanie Hamond, propose ses services de décoratrice ! Le plus de sa "petite auto-entreprise", c'est qu'elle gère toutes



les étapes : de la création à la réalisation. "Avant tout projet, 2 rencontres sont nécessaires : lors de la 1<sup>ère</sup>, j'analyse les attentes du client, le conseille et effectue le métrage de la pièce pour élaborer un devis, explique-t-elle. C'est au cours du second rendez-vous que se font les choix des produits, des couleurs..." Peinture, pose de revêtement de sol, de papier peint... son savoir-faire, la jeune femme le doit à ses 11 années d'expérience dans l'entreprise familiale. Aujourd'hui, en puisant son inspiration dans les tendances, elle ajoute sa touche d'originalité et compte bien développer son activité à Guichen et aux alentours !

■ **Contacts : 06 40 64 54 73  
[mhpeinturedecoration@hotmail.com](mailto:mhpeinturedecoration@hotmail.com)**

**A noter**  
 Les conseils municipaux  
 à venir : les mardis 18 décembre  
 2018 et 29 janvier 2019 à 19h  
 Salle du Conseil, Mairie

**Extraits du Conseil du 25 septembre 2018**  
 Retrouvez les compte-rendus complets en Mairie ou sur :  
[www.guichenpontrean.fr/ Vie municipale](http://www.guichenpontrean.fr/Vie_municipale) > Conseil municipal  
 > Les élus et les compte-rendus des conseils municipaux

## Développement urbain : création d'une zone d'aménagement différé au sud de Guichen

Une zone d'aménagement différé est un "outil" permettant aux communes de répondre à deux objectifs essentiels en matière de développement urbain : l'aménagement du territoire et la maîtrise du prix des terrains.

Une fois créée, la zone d'aménagement différé permet d'éviter la spéculation foncière. En effet, dans le secteur défini, lorsqu'un terrain est mis en vente à prix un prix élevé, la commune peut faire valoir son droit de préemption et l'acheter au prix défini par France Domaine (organisme public). Elle évite ainsi une envolée des prix qui pourrait se répercuter sur tout son territoire ! Cet outil de maîtrise foncière permet à la commune, dans le même temps, d'affirmer ses intentions d'aménagement dans les secteurs de développement qu'elle a identifiés.

Des raisons qui ont conduit la Municipalité à créer une zone d'aménagement différé !

### Une création confirmée

Les deux étapes nécessaires à la création de la "zone d'aménagement différé secteur sud de Guichen" ont été validées : le conseil municipal s'est prononcé favorablement et le Préfet d'Ille-et-Vilaine a adressé au Maire, le 19 octobre, son arrêté d'autorisation.

**Les recueils des actes administratifs, contenant les délibérations du Conseil municipal et les arrêtés de la Commune, du 3<sup>e</sup> trimestre 2018, sont parus et tenus à votre disposition en Mairie.**

**Une zone sur 3 secteurs**

Cette zone d'aménagement différé couvre 3 secteurs du sud de Guichen. Elle s'étend sur 11,36 hectares. Les secteurs "rue de Fagues sud" (36 959 m<sup>2</sup>) et "Saint-Marc sud" (43 889 m<sup>2</sup>) accueilleront des logements qui devront répondre aux règles de mixité sociale, et le secteur des Petites Landes (32 712 m<sup>2</sup>) est destiné à la construction d'équipements.

## Bien gérer les zones humides et préserver le bocage sur la Commune

Dans le cadre de la révision du PLU, la Commune a réalisé 2 inventaires essentiels. Le premier concerne les zones humides et le second le bocage présents sur le territoire. Ils ont tous les 2 été validés par le conseil municipal.

### Quelle méthodologie a été appliquée ?

Les zones humides sont des espaces qu'il est nécessaire de protéger. Les identifier et les cartographier avec précision était l'objectif de cet inventaire. Le groupe de travail, constitué d'élus, de techniciens et d'habitants de la Commune, accompagné par le bureau d'études en environnement Ameter, a parcouru, durant plusieurs jours, le territoire communal (reconnaissance, prise de photos, sondages, vérifications...). Pour l'inventaire du bocage, le groupe de travail s'est appuyé

sur les études effectuées par VHBC dans le cadre du programme Breizh Bocage, avant d'effectuer une reconnaissance



sur le terrain. Les 2 rapports réalisés suite à ces inventaires ont été mis à la libre-consultation de tous les habitants pendant plus d'un mois.

### Résultats et suivi

Le linéaire bocager communal s'élève à 211,8 km pour 1987 haies. Il fera l'objet d'une protection particulière formalisée dans le futur PLU : toute demande de destruction de haies devra faire l'objet d'une déclaration préalable et un bilan annuel sera réalisé.

L'inventaire sur les zones humides a été répertorié sur une carte. Ces zones représentent environ 350 hectares, soit 8 % du territoire communal. Ces inventaires ont été intégrés dans le règlement graphique du futur PLU et font l'objet de dispositions réglementaires liées à leur protection.



## S'unir pour réussir

### La gestion différenciée des espaces verts : des pratiques respectueuses de l'environnement et une contribution au développement durable

La gestion différenciée des espaces verts : des pratiques respectueuses de l'environnement et une contribution au développement durable

Émergeant en réaction à une gestion «tout horticole» appliquée de façon homogène dans les espaces verts et laissant peu de place à l'expression de la nature, la gestion différenciée est un de nos engagements politiques de développement durable et de préoccupations environnementales (lutte contre le réchauffement climatique, développement des trames vertes, préservation de la biodiversité...) depuis 2005 avec le tout premier plan communal de désherbage.

Pour nous élus, cette démarche demande des prises de décision modifiant parfois les fonctionnements établis. Elle est exigeante car nous devons soutenir auprès de nos administrés les innovations et les changements induits. En effet, les espaces verts de la Commune sont envisagés comme un ensemble d'espaces individuels et non comme un tout : l'entretien d'une aire de jeu n'est pas le même que celui d'une coulée verte.

Le territoire communal a donc été divisé en zones délimitées en fonction d'un point d'eau (caniveau, bouche d'égout, cours d'eau, fossé...) et également en fonction de la perméabilité du sol, afin de déterminer le risque de pollution et d'adapter en conséquence le traitement. Chacune des agglomérations de Guichen et Pont-Réan bénéficie d'un code qualité allant de 1 à 5 et en fonction de l'évaluation des risques aux différents emplacements. Pour chaque code, les agents des espaces verts communaux utilisent une fiche d'instruction qui détaille le type d'intervention, sa fréquence et les moyens utilisés. A ces codes sont associées des fréquences d'entretien allant de 1 fois par semaine à 1 à 3 fois par an et des méthodes alternatives à utiliser. Les jardiniers peuvent ainsi démontrer tout leur savoir faire dans la qualité de la taille, d'entretien du gazon ou de parterre fleuri.

Pour les habitants, ces actions de sensibilisation aux nouveaux usages, en font une méthode de jardinage très intéressante et protectrice de la nature car la gestion différenciée répond à plusieurs enjeux :

- Enjeux environnementaux : la biodiversité des espaces naturels est préservée car nous réalisons le zéro phyto (herbicides, pesticides)
- Enjeux culturels : l'identité des paysages communaux est valorisé, les sites patrimoniaux, sont mis en valeur et le savoir-faire et l'art du jardinier sont diversifiés
- Enjeux sociaux : le cadre de vie des habitants est amélioré en mettant à leur disposition une diversité d'espace et sensibilisant ainsi à l'environnement.

Il faudra nous faire à la présence des « mauvaises herbes » qui ne seront plus obligatoirement le signe d'un défaut d'entretien des espaces publics. C'est à cette condition que nous préserverons un environnement de qualité pour les générations futures. Dans cette démarche, nous sommes tous concernés, la gestion différenciée fait évoluer le modèle horticole standard en intégrant un souci écologique à la conception et à la gestion des espaces verts. Elle permet de gérer au mieux le patrimoine horticole et naturel d'une ville.

**Les élus du groupe majoritaire**

## Guichen Pont-Réan, c'est à vous !

### À quoi rêvaient les soldats en 14-18 ?

#### Le devoir de mémoire, qu'en avons nous fait ?

- Très beau programme pour la commémoration de 14-18. Notre regret : le peu de place fait à un acteur local majeur, le Dr Even. Il avait deux rêves : Acquérir le château de La Massaye en mémoire de ses parents fermiers qui y avaient travaillé durement. Il le fit en 1928. Et transformer le château en maison de retraite pour vétérinaires. En 1932, il fit don du domaine à l'association centrale des vétérinaires. En 1935, les travaux achevés, un acte notarié vint conclure la remise des biens à l'association en l'état. À son enterrement, le Président de l'association déclara : "Les morts vivent tant qu'on les aime. Tant qu'il y aura sur la terre des hommes qui vous ont bien connu, Dr Even, ils honoreront votre mémoire". 2018 : Plus personne ne se souvient du Dr Even. Point de maison de retraite à La Massaye. Ce sera un méga lotissement !

- Nos aînés ont pourtant des besoins non satisfaits :

- 1- Certains souhaitent se rapprocher des centres- bourgs : Bourg des Comptes le fait en créant des logements adaptés avec un animateur proposant des activités variées.
- 2- Certains souffrent d'isolement : La Chapelle-Bouëxic propose un programme d'animations aux personnes âgées. Plus besoin de faire partie d'un club pour bénéficier une fois par mois de sorties en groupe.
- 3- Certains ont des difficultés financières : Bourg des Comptes propose une mutuelle communale pour permettre aux plus âgés de bénéficier de tarifs accessibles.

Les idées sont là. Hélas, la Majorité de Guichen n'en fait pas sa priorité ! Cependant, les échanges que nous avons avec vous nous confortent dans nos futurs choix en ce sens.

**Michèle Motel, Hélène Le Bars, Pierrick Auffray**

**Suivez-nous sur facebook : [www.facebook.com/guichenpontreancestavous](http://www.facebook.com/guichenpontreancestavous)**

**NB : Nos interventions au Conseil municipal en vidéo sur le blog : [guichenpontreancestavous.fr](http://guichenpontreancestavous.fr)**

**Contact : [guichenpontreancestavous@orange.fr](mailto:guichenpontreancestavous@orange.fr) - 06 88 56 70 46**

## Guichen Pont-Réan, Dynamique et Solidaire

La présentation des rapports annuels de la distribution de l'eau indique toujours une différence de tarif entre les habitants de Pont-Réan raccordés au réseau Eau du bassin Rennais et le reste de la Commune raccordé au réseau des Bruyères. A quand une étude pour adhérer au réseau Eau du bassin Rennais ? Cela permettrait d'offrir un même tarif à l'ensemble des habitants.

Présentation du rapport d'activité 2017 de la communauté de commune Vallons de Haute Bretagne Communauté. Le maire, qui est aussi le président de VHBC, nous indique que le coût restant à la charge de VHBC pour le projet Très Haut Débit sera élevé. Plusieurs zones de Guichen-Pont-Réan sont mal desservies aussi bien pour l'internet fixe que pour les mobiles. Le développement du territoire ne peut pas se faire sans une bonne couverture internet fixe et mobile. Ces investissements sont donc nécessaires. Sur VHBC, Il y a beaucoup de surfaces inoccupées dans les zones d'activités. Le budget prévu pour l'aménagement de nouvelles zones devrait être plutôt affecté au déploiement de la fibre.

Nous vous souhaitons à chacune et chacun de bonnes fêtes de fin d'année ainsi qu'à vos proches.

**Les élus de la liste "Guichen Pont Réan Dynamique & Solidaire" Daniel Leport, Béatrice Lambert et Thierry Pressard**

**Vous souhaitez VENDRE, ACHETER, ESTIMER GRATUITEMENT votre bien ?** 

Contactez votre conseiller indépendant près de chez vous et confiez lui votre projet immobilier en toute sérénité !



**Frédéric Ruelland**  
Spécialiste sur le secteur de Guichen

Tél : 06 08 01 74 34  
frederic.ruelland@safiti.fr 

[www.safiti.fr](http://www.safiti.fr)



**Hervé BAGOT**  
Agent RENAULT



Vente, réparation toutes marques  
Atelier Carrosserie - Peinture  
Dépannage Remorquage 24/24h et 7/7

**GARAGE BAGOT SAHL**  
27 Rue Louis Braille - VALCHENA  
35580 GUICHEN

Tel. 02 99 57 83 01 - Port. 06 08 01 74 34  
Fax. 02 99 57 32 78  
garage.bagot@orange.fr

**— Le Goût du Bio —**  
**MAGASIN BIO**



**CIRCUIT COURT**  
Commerce local

**DES PRIX JUSTES**  
Sans OMC, sans taxes & sans

**DES PROMOTIONS**  
Tout au long de l'année

9:30-19:30  
Mardi au samedi  
Lundi 14:30-19:30

Ensemble valorisons les producteurs locaux

36 rue mal de Lattre de tassigny  
(Route de Pont-Réan)

**09 62 60 77 42**

**GUICHEN**  



**Martinel**  
Paysage - Elagage  
Création & Entretien

**06.33.29.00.17** 35580 GUICHEN  
mail: martinel p-e@orange.fr

**SJ services à la personne**

SIRET: 534 017 314 00012

**Entretien espaces verts**

**Jaime Faisca** [50% de réduction d'impôts]



**Tonte, taille haie, entretien de massifs, débroussaillage, désherbage, broyage, nettoyage, ponçage et peinture**



**servicesfaisca@gmail.com**  
<http://servicesfaisca.business.site>

**06 28 28 96 42**

**Allo** Anne-laure & Stéphane DERRIEN



**Taxi**  

Véhicules de 5 à 9 places.

**Guichen**

Médical et Privé / Gares et Aéroports

**06 08 83 01 10**

La Provostais 02 99 57 36 05 - Site:allotaxi.guichen.free.fr

**Cheminel Plomberie**



**Plomberie**  
**Chauffage**  
**Sanitaire**

Neuf - extension - rénovation  
Installation, dépannage, entretien

35580 Guichen - [contact@cheminelpomberie.fr](mailto:contact@cheminelpomberie.fr)

**Tél 02 23 45 68 97 / 06 37 54 81 62**

**jardinerie E. Taillard**  
*Jardinerie et nutrition animale depuis 1938*

- Nutrition animale
- Produits agricoles
- Jardinage biologique et écologique
- Plants, semences, légumes, fleurs...



**Jardinerie Emmanuel Taillard**  
2, rue du Domaine de la Massaye  
35580 Pont Réan - Tél. 02 99 42 21 69  
[jardinerietaillard@orange.fr](mailto:jardinerietaillard@orange.fr)



**Mairie** - Tél. : 02 99 05 75 75 - Fax : 02 99 05 75 76  
 accueil@ville-guichenpontrean.fr - www.guichenpontrean.fr

Horaires	matin	après-midi
lundi-mardi-mercredi-vendredi	8h30 - 12h	14h-18h
jeudi	8h30 - 12h	Fermé au public
samedi	9h - 12h	Fermé

**Vacances de Noël : Fermeture à 16h les lundis 24 et 31 décembre, à 17h30 le mardi, mercredi et vendredi. Fermée le samedi 5 janvier.**

## CULTURE

### Espace Galatée

Permanences : lun. de 13h30 à 17h et du merc. au ven. de 9h à 12h et de 14h à 17h30 ; le sam. de 9h à 12h. Fermé le mardi.

■ 02 99 57 32 57 - espacegalatee@ville-guichenpontrean.fr

**Fermé du 24/12 au 2/01 inclus.**

### Médiathèque de Guichen/ Espace Numérique

À l'Espace Galatée.

Horaires : mar. 16h30-18h30, merc. 10h-12h30 et 14h-18h30, vend. 16h30-18h30 et sam. 10h-12h30.

■ Contacts Médiathèque : 02 99 05 38 32. mediatheque@ville-guichenpontrean.fr  
 www.bibliothequesdesvallons.fr

■ Contacts Espace Numérique : 02 99 57 31 25. espace numerique@ville-guichenpontrean.fr

www.wikicyb.fr - Le programme des animations est disponible auprès de la Médiathèque et de l'Espace Numérique.

**Fermés du 24/12 au 3/01 inclus.**

### Bibliothèque Pont-Réan

Permanences le merc. de 16h à 17h30, le ven. de 16h30 à 17h30 (sauf vac. scolaires) et le sam. de 10h30 à 12h30. Tél. : 02 99 22 06 93 (aux horaires d'ouverture) ou 06 76 84 18 01

bibliopontrean@gmail.com.

**Fermée du 24/12 au 4/01 inclus.**

## LOISIRS

### Clad/UFCV - Mairie de Guichen

■ Coordonnatrice administrative : R. Antoine - 02 99 57 06 43

■ Animation enfance :

M. Gourlay - 02 99 57 05 81

■ Accueil de loisirs l'Île Ô Mômes : 02 99 57 33 94

■ Accueils périscolaires :

Jean Charcot : 02 99 57 33 94

Les Callunes : 02 99 57 05 71

Marcel Greff : 02 99 42 25 26.

**Ouvert du 2 au 4/01 inclus.**

### Salle Henri Brouillard Pont-Réan

Permanence le samedi de 9h à 12h  
 Tél. : 02 99 42 29 42

### Maison des associations

43 rue de Fagues.

### Ludothèque

Permanences : mer. 10h à 12h et 15h30 à 18h, ven. 9h30 à 11h30 et 16h30 à 18h (sauf vac. scolaires), sam. 10h à 12h. Tél. : 02 99 65 11 68

**Fermé pendant les vacances de Noël - Réouverture le vendredi 4/01**

## SERVICES DIVERS

### Point accueil emploi : horaires

Lun. et mer. de 9h à 12h - mar., jeu. et ven. de 9h à 12h et de 14h à 16h30 sur rdv : 02 99 57 00 09.

### We Ker (réseau des missions locales)

Reso - 26 rue du Cdt Charcot  
 Mireille Le Caer : mlecaer@we-ker.org  
 02 99 57 05 85 - 06 25 00 37 57

### Déchèterie à La Pigeonnais

La déchèterie n'est pas un service communal, elle est gérée par le Smictom. Ouverture du 1<sup>er</sup>/04 au 31/10, lundi et mercredi de 14h à 18h, vendredi et samedi de 9h à 12h et de 14h à 18h. Fermeture à 17h, du 1<sup>er</sup>/11 au 31/03. Tél. : Smictom 02 99 57 04 03.

**Ordures ménagères** : la collecte des divers déchets s'effectue le mercredi matin à partir de 5h30 (sauf jours fériés). Tél Smictom : 02 99 57 04 03.

### Agence postale communale

**de Pont-Réan** : 02 99 42 23 23.

Horaires : lun., mar. merc. et jeu. de 15h à 18h et sam. de 10h à 12h. Fermée le vendredi.

### La Poste de Guichen

Professionnels : 36 39.

Particuliers : 36 31.

### Dépannage électrique 7J/7

Richard Le Neindre : 06 82 87 31 96.  
 Thierry Quintin : 06 31 22 29 42.

### Dépan. plomberie/chauffage 7J/7

Guillaume Vivier : 06 81 39 06 58

### Urgence dépan. électricité

Centre d'appel Enedis : 09 726 750 35

## PERMANENCES ADMINISTRATIVES

### Caf

En Mairie, le lundi de 9h à 12h, sauf vac. scolaires.

### Architecte conseil

En Mairie, le 3/12 sur rdv au 02 99 05 75 75.

### Conciliateurs de justice

En Mairie, le 6/12 de 9h à 12h, le 17/12 de 16h à 18h et le 20/12 de 9h à 12h.  
 Sur rdv au 02 99 05 75 75.

### Espacil - Agence la Brétilienne

Tous les vendredis de 9h à 12h à la Mairie.  
 Sans rdv. Contact : 06 30 12 12 59

### Député : Gaël Le Bohec

En Mairie le vendredi 21/12 de 15h à 18h.  
 Prendre rdv 1 semaine avant auprès de Katleen Tattevin 06 49 31 52 40.

### Conseillers départementaux

Mme Motel sur rdv au 06 88 55 70 46.  
 M. Morazin sur rdv au 06 76 41 92 41.

*Retrouvez les permanences du mois de janvier sur le site internet et dans le prochain Intermède.*

## ÉTAT CIVIL



9 naissances



14 décès



2 mariages

Décès du 17/08 au 23/10 : Baptiste Cloteaux, Odette Savatte vve Gortais, Sidonie Drouard vve Jubin, Jean-Yves Le Berre, Jean-Luc Fel, Solange Prieur vve Croc, Maurice Roursseau, Gwenaël Leblay, Marie Marais vve Pithois, Denise Herrouin vve Thézé, René Goven, Albert Pavoinne, Marcelle Guyader vve Gautier, Maryvonne Mollo

Mariages du 01/08 au 25/08 :

Sébastien Louison et Angélique Renault, Jean-Baptiste Rudelle et Sabrina Durin

## SANTÉ



### Médecins

**Maison médicale de Guichen** : D<sup>rs</sup> Bochet, Théaudin, Roger, Gloaguen et Mouillat : 02 99 57 00 84

**Pont-Réan** : Docteur Le Bras : 02 99 42 25 65

**Maison médicale de Messac** : 02 99 92 36 94

Le centre se trouve au 64 avenue de la gare à Messac après avoir passé la Vilaine et la voie de chemin de fer. Ouvert le week-end.

### Sage-femme

Mesdames Couépel et Philippe : 02 90 84 89 61

### Permanences des pharmacies

02/12 : de Goven : 02 99 42 01 54

09/12 : des Halles, Guichen : 02 99 57 01 11

16/12 : du Vert Buisson, Bruz : 02 99 52 51 10

23/12 : Maguero, Chartres-de-Bgne : 02 99 41 28

25/12 : de Goven : 02 99 42 01 54

30/12 : Mercier, Bruz : 02 99 57 13 14

01/01 : Piton-spear, Chartres-de-Bgne : 02 99 41 21 24

06/01 : Rousseau, Bruz : 02 99 52 61 08

13/01 : Piton-spear, Chartres-de-Bgne : 02 99 41 21 24

20/01 : Rimbault, Pont-Réan : 02 99 42 21 94

27/01 : Bertrand et Riou, Bruz : 02 99 52 60 56

# Agenda

## Décembre

### Marché de la St-Nicolas de l'Apel Ste-Marie

**Samedi 1<sup>er</sup> décembre de 10h à 14h30**

Cale de Pont-Réan // contact : 06 63 91 79 55

### Atelier Pixel-art

**Samedi 1<sup>er</sup> décembre de 10h à 12h**

Espace Numérique // inscription en ligne : [www.wikicyb.fr](http://www.wikicyb.fr)

### Badminton : championnat équipes nationales

**Samedi 1<sup>er</sup> décembre à 13h**

Complexe sportif JP Loussouarn // contact : 06 23 77 81 92

### Interclub de judo

**Dimanche 2 décembre à partir de 10h30**

Complexe sportif JP Loussouarn // contact : 06 79 41 03 15

### Atelier Minecraft Survival

**Mercredi 5 décembre de 14h à 16h**

Espace Numérique // inscription en ligne : [www.wikicyb.fr](http://www.wikicyb.fr)

### Spectacle "Le Père Noël dans tous ses états"

**Mercredi 5 décembre à 15h30**

Médiathèque // détails en p.16 // contact : 02 99 05 38 32

### Marché de Noël de la Ville de Guichen

**Samedi 8 (10h à 19h) et dimanche 9 (10h à 18h) décembre**

Salle des Halles et alentours // contact : 02 99 57 32 57

### Atelier "Crée ta vidéo !"

**Samedi 8 décembre de 10h à 12h**

Espace Numérique // inscription en ligne : [www.wikicyb.fr](http://www.wikicyb.fr)

### Et nous, liserons : partagez vos lectures !

**Samedi 8 décembre à 10h30**

Médiathèque // détails en p.16 // contact : 02 99 05 38 32

### Stage de danse bretonne 6-10 ans avec Dorn ha dorn

**Samedi 8 décembre de 14h30 à 16h**

Salle J. Baker // contacts : 06 81 70 10 65 ou 06 32 75 74 91

### Coupe départementale kata du Club de karaté

**Dimanche 9 décembre de 9h à 17h**

Complexe sportif JP Loussouarn // contact : 06 88 20 59 43

### Tapis de lecture pour les 0-3 ans

**Vendredi 14 décembre de 9h30 à 10h15 et de 10h30 à 11h15**

Médiathèque // détails en p.16 // contact : 02 99 05 38 32

### Atelier "Crée un sapin de Noël"

**Samedi 15 décembre de 10h30 à 12h**

Médiathèque // détails en p.16 // contact : 02 99 05 38 32

### Concert des ensembles de Musicole

**Samedi 15 décembre à 18h**

Espace Galatée // contact : 02 99 57 36 97

### Réveillon de la St-Sylvestre du Comité des fêtes

**Lundi 31 décembre à 19h30**

Espace Galatée // contact : 06 32 37 52 35 (de 19h30 à 21h)

## Janvier

### Fest-noz des rois avec Dorn ha dorn

**Samedi 5 janvier à 21h**

Espace Galatée // 7€ // contact : 06 74 54 40 34

### Veillée musicale, contes... avec Dorn ha dorn

**Vendredi 11 janvier à partir de 20h30**

L'Accueil breton // infos : 06 81 40 82 64 ou 06 95 54 85 55

### Stage de danse bretonne 6-10 ans avec Dorn ha dorn

**Samedi 12 janvier de 14h30 à 16h**

Salle J. Baker // contacts : 06 81 70 10 65 ou 06 32 75 74 91

### Badminton : championnat équipes nationales

**Samedi 26 janvier à 13h**

Complexe sportif JP Loussouarn // contact : 06 23 77 81 92

### Représentations théâtrales par Le Pied en coulisses

**Samedi 19 janvier à 20h30, dimanche 20 à 14h30, vendredi**

**25 à 20h30, samedi 26 à 20h30 et dimanche 27 à 14h30**

Espace Galatée // contact : 06 73 50 79 98

### Collecte de sang de l'Amicale des donneurs de sang

**Mardi 29 janvier de 9h à 12h30 et de 15h30 à 18h30**

Espace Galatée // contact : 06 72 82 15 64

## Février

### Représentations théâtrales par Le Pied en coulisses

**Vendredi 1<sup>er</sup> février à 20h30, samedi 2 à 20h30**

**et dimanche 27 à 14h30**

Espace Galatée // contact : 06 73 50 79 98

**Dimanche 10 février à 16h**

## Cirque et musiques du monde

### BADABOUM

*Acrobaties désaccordées et musique circassienne*

Compagnie Gondwana

Espace Galatée

C'est l'heure du concert, quatre personnages se rejoignent sur scène. Ils sont à la fois musiciens et acrobates. A l'endroit ou à l'envers, sur un fil ou à vélo, ils se chamaillent et se défient. Certains jouent de tout et s'amuse d'un rien. D'autres essayent de rester dans les clous et gérer les situations en toute circonstance.

Tout public à partir de 4 ans || Durée : 50 minutes  
sur réservation au 02 99 57 32 57

Tarifs : 7€ - réduit 3,50€

