

# Reflet

La revue municipale de Guichen•Pont-Réan



**SALON DES ARTS**

**Venez échanger  
avec les artistes locaux**

Page 8 | **Actualité**  
Le Spasad : l'interlocuteur unique pour les services d'aide et de soins à domicile

Page 9 | **Dossier**  
Dans les coulisses du service Vie associative et développement culturel

Page 14 | **Portrait**  
Solène Le Douairon porte les couleurs du vélo au féminin

# Sommaire



P.6  
**Actualité**  
Parcours éducatifs  
(TAP) 2018 : et si  
vous participiez aussi ?



P.7  
**Actualité**  
Économies d'énergie :  
70 éco-gestes  
avec Trak O'Watts...

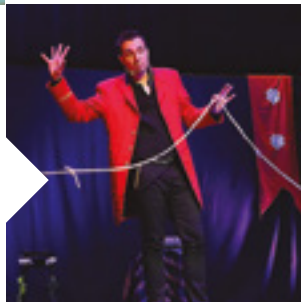
P.9  
**Dossier**  
Dans les coulisses  
du service Vie associative  
et développement culturel



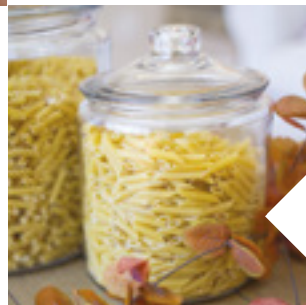
P.14  
**Portrait**  
Solène Le Douairon  
porte les couleurs  
du vélo au féminin



P.20  
**Association**  
Entrez dans  
le monde  
de l'illusion



P.19  
**Association**  
Musculon-fitness :  
le bien-être grâce  
à la muscu !



P.21  
**Environnement**  
Comment réduire  
ses déchets ménagers  
au quotidien



# Edito

En ce premier Reflet de l'année, je vous présente mes meilleurs vœux. Que 2018 vous apporte à tous joie, santé et réussite dans vos projets personnels et professionnels.

Cette année, nous serons encore contraints de faire autant, même plus, avec des moyens toujours limités ! Vous entendez ou lisez dans les médias que l'État compte de plus en plus sur les collectivités territoriales pour prendre en charge certains services. Après l'instruction des permis de construire, la réalisation des passeports, nous avons hérité des PACS, puis de l'instruction des dossiers de sécurité pour les manifestations sportives... Et bien entendu ces nouvelles missions s'accumulent sans voir, ni le montant des dotations, ni le nombre d'agents, augmenter ! En parallèle, les services de l'État misent sur la dématérialisation de nombreuses démarches, oubliant parfois que certains administrés n'ont pas accès à Internet, ou ont des difficultés à s'en servir. De plus en plus, nous, services de proximité, nous rendons compte de l'impact de la fracture numérique sur les personnes qui sont le plus dans le besoin et n'avons pas les moyens humains suffisants pour les accompagner. Les agents font cependant de leur mieux pour vous offrir un service public de qualité.

Mais ces nouvelles contraintes ne nous empêcheront pas de mener une année 2018 très active sur le volet des projets, au contraire !

Nous allons, d'une part, poursuivre ceux entamés en 2017 : la révision générale du PLU avec son approbation en fin d'année, la rénovation de l'église, l'extension du restaurant scolaire des Callunes, l'urbanisation de la Massaye. D'autre part, nous allons lancer de nouvelles opérations d'aménagement : le quartier Les Merisiers va sortir de terre cette année et l'opération Les Jardins de la forge, en cœur de bourg, a d'ores et déjà débuté. Nous allons, en parallèle, lancer des études pour la création



d'un nouveau lotissement entre la rue de la République et la St-Marc. Au niveau de la voirie, la rue du Gal Leclerc, du rond point des Callunes à celui du Pigeon Blanc, offrira un nouveau visage, facilitant les déplacements, d'ici mi-2018. Vous pourrez aussi profiter, cette année, de 2 parcours santé, un sur Guichen et un sur Pont-Réan. Puis, en septembre, le chantier d'agrandissement de la maternelle des Callunes sera lancé. Nous allons aussi étudier très en détail la future médiathèque, dont les travaux au niveau de l'Écopole sont prévus pour 2019-2020. Et puis, bien entendu, nous poursuivrons, en collaboration avec la Communauté de communes, le travail autour de la piscine communautaire. Enfin, d'ici quelques semaines, nous aurons la réponse de la Région quant à notre candidature pour le lycée à Guichen. Réponse que je souhaite positive ! Je ne manquerai pas de vous tenir informé sur notre page Facebook et notre site Internet !

Très belle année à tous !

Joël Sieller,  
Maire de Guichen

*Lours*

REFLET FÉVRIER - MARS 2018 - imprimé par nos soins à 4000 exemplaires - Joël Sieller, Directeur de publication - Sylvana Bigot, Rédacteur en chef - Élodie Girot, rédaction, photos, secrétariat de rédaction - Marina Le Calvez, rédaction, photos, secrétariat de rédaction - Ghislaine Delanoue, photos - Daniel Lelégard, impression - Les informations associatives (textes et photos) sont éditées sous l'entière responsabilité de leurs auteurs. Crédits photos : portrait Matthieu Chanel, environnement freepik.com - La relecture du Reflet est assurée par les membres de la Commission communication. PROCHAIN NUMÉRO DE REFLET : AVRIL - MAI 2018 - Les articles sont à envoyer 45 jours avant la publication du Reflet, soit le 15 février au plus tard à : [reflets@ville-guichenpontrean.fr](mailto:reflets@ville-guichenpontrean.fr)



## Arrêt sur images

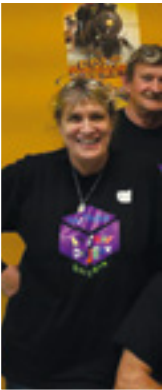
Organisé par Entre les nuages et Incidence, ce stage de danse-contact a eu lieu pendant les vacances de Noël dans la salle J. Baker. Des stagiaires de tous les niveaux ont pu profiter de l'enseignement de 6 professeurs expérimentés. Les journées d'apprentissage étaient prolongées par des soirées d'improvisation où chacun pouvait mettre en pratique les découvertes de la journée.



Les Petits Mousses ont fêté Noël le samedi 9 décembre ! 52 familles sont venues assister au spectacle de "La grenouille à grande bouche" de Marianne Franck... et rencontrer le Père Noël !



Achat plaisir, achat gourmand, achat utile... En flânant rue du 11 novembre et dans les Halles, les habitants ont fait le plein de cadeaux lors du marché de Noël de la Commune les 9 et 10 décembre.



Tous les ans, les écoliers de maternelle et d'élémentaire des 5 écoles de Guichen ont un cadeau de Noël en avance, offert par la Commune : un spectacle à l'Espace Galatée ! Pour les plus grands, l'édition 2017 a eu lieu les 27 et 28 novembre. Les enfants ont assisté au conte musical "Drôle de chute" du Théâtre du Pré Perché.

Jeudi 14 décembre, environ 130 personnes ont assisté à la 2<sup>e</sup> réunion publique sur le PLU. Le bureau d'études Archipole a présenté le projet de règlement littéral d'urbanisme de notre Commune ainsi que le nouveau plan de zonage.







Match de gala féminin au sommet pour le Club de handball ! Le jeudi 7 décembre, les Guichenaises ont accueilli le club de Saint-Grégoire, qui évolue en division 2, et le Nantes Loire Atlantique qui évolue en division 1. Environ 200 personnes sont venues au Complexe Sportif Jean-Pierre Loussouarn applaudir les joueuses. De beaux moments de sport et de convivialité !



Les 4 et 5 novembre, la ludothèque a organisé son 1<sup>er</sup> Escape Room. 167 équipes se sont lancées dans l'aventure ! La plupart des participants, qui n'avaient jamais tenté l'expérience, ont apprécié ce jeu collectif. 6 à 8 bénévoles se sont relayés pour le bon déroulement de ces deux journées. Un grand bravo !



Discussions, danses, rires, chants... à la Résidence le Tréhélu. En ce jeudi 21 décembre, les aînés ont fêté Noël autour d'un repas bien animé et ponctué de jolis moments de partage entre les agents les résidents et les bénévoles.



La 3<sup>e</sup> manche du Championnat de Bretagne 2017/2018 de Mini-Z a eu lieu dans la salle des Halles ce dimanche 7 janvier. 22 pilotes, issus des clubs de Saint-Brieuc, Laval, Neuville-de-Poitou et Dinan, se sont affrontés en catégorie GT et 3 pilotes en catégorie F1.



PARCOURS ÉDUCATIFS (TAP) 2018 |

## Et si vous participiez aussi ?

Depuis 2014, le Clad-UFCV organise et coordonne l'ensemble des activités proposées dans le cadre des parcours éducatifs (TAP). Le Clad recherche donc des habitants ayant envie de transmettre et partager avec les enfants...

Organisés par cycle scolaire et renouvelés après chaque vacances, les parcours éducatifs cherchent à favoriser l'accès de tous les enfants aux pratiques culturelles, artistiques, sportives, éducatives... mais aussi à l'ouverture au monde et au vivre ensemble. Les enfants ont besoin aussi de vous, parents ou habitants bénévoles, afin d'aborder des notions nouvelles (thèmes de réflexion philosophique, le droit), vos expériences, métiers, passions (la poésie, l'histoire de la commune)... Lancez-vous !

### Et l'année prochaine ?

À la demande de l'État, les collectivités doivent se positionner sur une organisation de semaine pour la rentrée scolaire 2018. À Guichen, une concertation réunissant tous les acteurs des parcours éducatifs est en cours. Une proposition commune sera transmise au Directeur de l'Éducation Nationale qui la validera ou non. À suivre...

■ **Contacts TAP : Pascale Madeline (Clad) : 02 99 57 06 43**



VIE SCOLAIRE |

## Quand visiter sa future école ?

Pour les enfants comme pour les parents, l'entrée à l'école est un moment important qui s'anticipe ! Dans les 5 écoles et groupes scolaires de la Commune, les équipes enseignantes répondent aux demandes tout au long de l'année.

La méthode est la même aux 4 coins de la Commune. "Je reçois sur rdv les parents désireux de nous rencontrer et de visiter l'école," explique Claire Moisan, directrice des Callunes. "En fonction des demandes, nous constituons des groupes ou assurons des visites en individuel," détaille Laure Brou, directrice de Marcel Greff. "Avant la rencontre, une visite virtuelle du groupe scolaire est possible sur : [www.ecole-jeancharcot-guichen.ac-rennes.fr](http://www.ecole-jeancharcot-guichen.ac-rennes.fr)," précise l'équipe de Jean Charcot.

Les écoles St-Martin et Ste-Marie proposent en plus des portes ouvertes. "Elles réunissent tous les partenaires de la communauté éducative et sont guidées par les élèves de CM," ajoute Sylvie Gautier, directrice des deux écoles. Notez les dates !

■ **Portes ouvertes St-Martin : sam. 17 février de 10h à 12h et portes ouvertes Ste-Marie : sam. 24 mars de 10h à 12h.**

**Coordonnées des directeurs : [www.guichenpontrean.fr](http://www.guichenpontrean.fr) > A tous les âges > École et vie scolaire > Écoles**

Le  
chiffre  
du mois

83

Carnet rose !  
C'est le nombre de naissance à Guichen sur l'année 2017.



## ÉCONOMIES D'ÉNERGIE |

## 70 éco-gestes avec Trak O'Watts...

Trouver et appliquer les gestes qui correspondent à son foyer pour diminuer sa consommation d'énergie n'est pas si simple ! C'est le défi qu'ont accepté de relever 10 familles guichenaïses avec l'opération Trak O'Watts. Suivons les traces de nos trakeurs...

Mis en place à Guichen à l'initiative de la Commission Citoyenneté - Agenda 21, ce dispositif est piloté par l'Alec (Agence Locale de l'Énergie et du Climat du Pays de Rennes). L'expérimentation s'est déroulée sur 2 mois et était rythmée par 3 rendez-vous. "Les familles, engagées sur la base du volontariat, ont reçu un kit contenant un wattmètre. Leur première mission a été de mesurer, à leur domicile, la puissance consommée par chacun de leurs appareils électriques, en gardant leurs habitudes d'utilisation, explique Isabelle Lebourdais, conseillère déléguée à la Citoyenneté - Agenda 21.

Le sérieux et la précision des familles participantes pour cette prise de mesures a été souligné par l'Alec."

## Du frigo à la multiprise à interrupteurs...

La deuxième rencontre était consacrée à l'analyse de ces relevés et à la présentation des éco-gestes. À partir de cette étape, l'enjeu pour les participants, était de sélectionner les éco-gestes les plus faciles à ancrer durablement dans leurs habitudes. "En général, ce sont de toutes petites choses dont nous avons parfois entendu parler mais qui méritaient des explications, rapporte Sonia Leneveu, participante. Par exemple, les aliments



Vérifier la température de son frigo est un éco-geste qui peut se partager en famille !

En 1 clic !

**Vous aussi, vous souhaitez traker ?  
Sur [www.guichenpontrean.fr](http://www.guichenpontrean.fr),  
retrouvez la liste des éco-gestes.**

stockés au frigo dégagent parfois un gaz qui réchauffe

l'atmosphère : c'est pour cela qu'il est préférable de couvrir les denrées et plats qui y sont conservés !" Sonia et Jérôme ont aussi décidé d'utiliser leur lave-vaisselle uniquement en mode économique, de préférer l'utilisation de la chaleur d'un feu de cheminée à celle d'un sèche linge (notamment la nuit !) et d'équiper certains appareils de multiprises à interrupteurs pour limiter la veille. "Consommer moins pour faire des économies et préserver l'environnement est pour moi une évidence. Mais cette expérimentation m'a aussi permis d'impliquer mes enfants, de leur transmettre les bons réflexes pour qu'ils deviennent naturels," conclut Sonia.

27<sup>E</sup> SALON DES ARTS CHRISTIANE DELFAU |

## Venez échanger avec les artistes locaux

Les 45 artistes-peintres, sculpteurs et photographes de cette 27<sup>e</sup> édition du Salon des Arts sont originaires de Guichen ou des alentours, dans un rayon de 50 km. Une proximité qui perpétue bien l'esprit souhaité par sa créatrice, Christiane Delfau. Ils vous donnent rendez-vous à l'Espace Galatée du **24 au 31 mars**.



Vous êtes connaisseur ou juste amateur ? "N'hésitez pas à pousser la porte : les échanges entre les artistes et les visiteurs font la richesse de ce salon, confie Annie Quintin, adjointe en charge de la vie culturelle et de l'animation ! Cette fête des arts est la vôtre, venez la découvrir en famille et invitez vos amis à vous accompagner !" Comme chaque année, vous pourrez être acteur en votant pour le prix du public... et en participant aux ateliers du samedi 31 mars (de 10h à 18h).

**Du samedi 24 au samedi 31 mars :**  
lundi au vendredi : 10h>12h et 14h>18h30  
samedi : 10h>18h30  
dimanche : 10h>12h et 14h30>18h30  
Entrée et ateliers gratuits.

## EXPOSITION |

En 2018,  
l'armistice  
a 100 ans !

Lundi 11 novembre 1918 à 11h, les cloches sonnèrent à la volée dans toute la France : un armistice mettait fin à la guerre. Pour que la mémoire vive et pour marquer cet événement, la Commune travaille sur une exposition commémorative. Vous avez des photos, des écrits, des vêtements ou toutes autres choses datant de cette période ? Contactez-nous !

**Contact : service communication  
au 02 99 05 35 93.**

## INTERVENTIONS A DOMICILE |

## Le Spasad : un interlocuteur unique pour les services d'aide et de soins

Depuis de nombreuses années, les services d'aide à domicile assurés par le CCAS<sup>1</sup> et de soins infirmiers réalisés par le SSIAD<sup>2</sup> fonctionnent officieusement main dans la main. Avec la création du Spasad<sup>3</sup>, le lien entre ces deux services est assuré par une infirmière coordinatrice et officialisé par une convention. Explications.

Cette nouvelle organisation est née début 2017. "Il s'agit d'une expérimentation sur 2 ans mise en place suite à un appel à projet lancé par l'Agence régionale de santé (ARS), expose Sylvie Flattot, présidente du SSIAD, du Spasad et adjointe au Maire de Guichen en charge de la solidarité et de la coordination sociale." L'objectif est de faciliter et clarifier les démarches des demandeurs (bénéficiaires ou aidants familiaux) tout en donnant un meilleur impact au travail des différents intervenants. Comment ? "En centralisant les informations et en coordonnant les actions effectuées par les aides-soignantes (dans le cadre des soins prescrits par un médecin) et celles réalisées par les aides à domicile (habillage, préparation des repas, courses, accompagnement...), rapporte Catherine Barbedette, responsable d'entité Spasad, SSIAD et ESA<sup>4</sup>."

### Une coordinatrice, des intervenants, des outils communs

Pour fonctionner, le Spasad s'appuie sur les compétences d'une infirmière coordinatrice : Amélie Breton. Lors d'une demande, dans le cas d'un retour à domicile après une hospitalisation par exemple, elle est l'interlocuteur unique : son rôle est d'évaluer les besoins, d'identifier les aides à mettre en place et d'orienter le demandeur vers la bonne structure. "Pour animer et coordonner les actions des intervenants, nous avons



Amélie Breton et Catherine Barbedette présentent un des outils mis en place par le Spasad : le document unique de liaison.

mis en place des rendez-vous et des outils, explique Amélie Breton." Ainsi, des réunions rassemblent les aides-soignantes, ergothérapeutes, aides à domicile, les responsables des 2 CCAS... Ces rencontres créent du lien, permettent des remises en question et démontrent l'importance de chacun dans la prise en charge globale. Elles ont notamment permis l'élaboration d'un document unique de liaison qui reste au domicile du bénéficiaire : il regroupe en un seul dossier toutes les informations utiles aux intervenants. "Je propose aussi des formations communes sur des thèmes-clés, tels que la gestion des troubles cognitifs ou savoir réagir face à la douleur, ajoute Amélie. Elles sont importantes car elles offrent à tous le même degré d'informations et vont faciliter l'harmonisation des pratiques."

1-CCAS : Centre communal d'action sociale de Guichen.

2-SSIAD : Service de soins infirmiers à domicile. Il couvre 17 communes.

3-Spasad : Services polyvalents d'aide et de soins à domicile. Il rassemble le SSIAD et les CCAS de Bain de Bretagne et de Guichen.

4-ESA : Équipes spécialisées Alzheimer.

■ **Contacts : 02 99 52 00 59**  
secretariat.autonomieservices@gmail.com

## CLASSE MÉDIATION À L'ÉCOLE SAINTE-MARIE |

## L'apprentissage de la communication bienveillante

Comment offrir aux enfants des techniques pacifistes pour gérer leurs conflits ? Du 13 au 17 novem-



Le message "cadeau".

bre 2017, les élèves de l'école Ste-Marie ont suivi un parcours de médiation avec l'association "Un arc-en-ciel dans mon cartable". Chaque jour, des temps d'échanges et des situations sous forme de jeux leur ont permis d'expérimenter les 5 messages à appliquer quotidiennement pour "mettre cet arc-en-ciel dans leur cartable" ! En se basant sur des principes simples (prendre conscience que chacun est différent, découvrir que les émotions ressenties sont le signal d'un besoin, puis apprendre à les écouter et à les

exprimer...), ils ont compris qu'il est essentiel de s'écouter soi, d'écouter les autres et de s'exprimer pour mieux vivre ensemble.

"Cette action a donné une culture commune à tous au sein de l'école et permet donc aux enfants, enseignants et Atsem de partager les mêmes fondements, relate Sylvie Gautier, directrice de l'école Ste-Marie. Pour les garder bien actifs, il est nécessaire de répéter ce genre de projet chaque année."

■ **École Ste-Marie : 02 99 42 21 50**



# DOSSIER

## Dans les coulisses du service Vie associative et développement culturel

Se sentir bien dans sa commune, c'est aussi pouvoir y trouver les activités culturelles et associatives auxquelles on aspire. Guichen est riche d'un tissu associatif diversifié et dynamique. L'équipe municipale s'attache depuis de nombreuses années à créer des événements festifs, rassemblant toutes les générations, dans les équipements et les rues de la Commune. Mais connaissez-vous l'envers du décor ? Que se passe-t-il lorsqu'une association organise un tournoi, un gala ? Comment réunir toutes les conditions pour la réussite de l'événement ? Quelles sont les démarches pour préparer la saison culturelle ? Que se passe-t-il à la Médiathèque et à l'Espace Numérique en dehors de leurs horaires d'ouverture au public ? Entrez dans les coulisses de l'Espace Galatée...



# CHARLOTTE BIHEL, COORDONNE ET PILOTE LE SERVICE



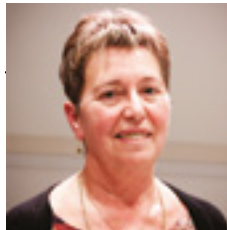
Depuis décembre dernier, Charlotte Bihel a rejoint l'Espace Galatée, le "QG" du service ! Accompagnée du personnel administratif, des techniciens, de l'animateur sportif, des agents d'entretien et des équipes de la Médiathèque et de l'Espace numérique, elle met en œuvre deux volets importants de la politique municipale : l'accompagnement des associations dans l'élaboration de leurs projets et l'organisation des manifestations culturelles pour les habitants.

## "Adapter le service aux évolutions de Guichen"

Titulaire d'un DEA Histoire de l'Art, elle a aussitôt choisi d'orienter sa carrière dans les collectivités territoriales, "car j'aime donner envie aux habitants de profiter des services publics mis en place," confie-t-elle. En 20 ans, elle a travaillé pour plusieurs communes de tailles différentes où elle a mené des projets culturels (guide-conférencière, médiatrice culturelle, responsable de plusieurs médiathèques et directrice par intérim d'un service culture, sports, vie associative). Pourquoi avoir choisi de venir à Guichen ? "Cette ville a un gros potentiel de développement, elle grandit, se transforme. Ce n'est plus une petite commune ! Mon rôle sur ce poste va donc être aussi de clarifier les missions du service et de les accommoder aux moyens humains et financiers." Un challenge motivant !

## Weplanning, pour une gestion des salles optimisée !

Après Wesub, le logiciel de gestion des demandes de subventions en ligne, la Commune s'équipe de Weplanning. Courant janvier, les agents ont pris en main ce nouvel outil. Il faut à présent y entrer toutes les données spécifiques à nos activités pour chaque salle, matériel et service à disposition. En septembre, il sera consultable par tous les responsables associatifs. Ses avantages sont nombreux : accessible sur internet à toute heure, ce planning sera une mine d'informations ! Vous voulez connaître la disponibilité d'une salle et vérifier si toutes les ressources nécessaires à votre événement ont bien été enregistrées (matériel, vaisselle)... Weplanning vous apportera la réponse ! A terme, il sera possible de faire une pré-réservation de salle en ligne. Cette amélioration du suivi offrira également au service une bonne vision de l'occupation des salles.



## 3 questions à

Philippe Salaün, adjoint à la vie associative, sports et loisirs et Annie Quintin, adjointe à la vie culturelle et aux animations

### Quelles sont les principaux objectifs de vos commissions ?

P. Salaün : Notre tissu associatif est un vrai plus pour notre ville, il augmente considérablement son attractivité. Notre commission s'attache à le promouvoir. Malgré un contexte budgétaire contraint, l'objectif est de continuer à aider les associations, mais pas n'importe comment !

A. Quintin : Ma commission se concentre sur le rôle de la culture à Guichen. Elle a pour objectif de dynamiser le territoire aux côtés des associations et travaille donc en bonne harmonie avec la commission présidée par Philippe Salaün.

### Comment agissez-vous concrètement ?

P. Salaün : Le service, basé à l'Espace Galatée, est le référent pour dialoguer avec les associations. C'est le point d'entrée de toutes les demandes, le lien

privilegié. Nous aidons les associations par le biais de subventions, la mise à disposition des équipements, un dialogue permanent avec les responsables associatifs et l'accompagnement au quotidien par des agents qualifiés. Ces derniers sont la clé du bon fonctionnement de la vie associative.

A. Quintin : Nous organisons les animations communales (Salon des arts, marché de Noël...) et gérons le domaine culturel (manifestations de la Médiathèque et de l'Espace numérique).

### Quelles sont les dernières réalisations et les projets ?

P. Salaün : Nous avons mis en place une charte associative avec des engagements réciproques. Nous souhaitons l'appliquer et être ainsi le plus juste possible. Pour améliorer la traçabilité

et simplifier le travail des services, nous nous orientons vers une dématérialisation complète de la gestion des associations. Pour cela, nous avons mis en ligne le logiciel Wesub début 2016. Nous allons poursuivre avec Weplanning (cf. encadré ci-dessus). Nous souhaitons également faire travailler les associations entre elles pour qu'elles mutualisent leurs moyens.

A. Quintin : L'année 2018 sera l'occasion de commémorer le centenaire de la fin de la Grande Guerre avec l'organisation d'une semaine de manifestations. Sont également à l'ordre du jour de cette année les premières étapes pour la création de la nouvelle médiathèque et la réhabilitation de l'Espace Galatée. Enfin, nous pensons travailler sur la programmation culturelle pour proposer de nouvelles formes de spectacles tout public.



## LE SOUTIEN AUX ASSOS : DES ÉQUIPEMENTS ET DES MOYENS HUMAINS



La salle de spectacle, le hall de l'Espace Galatée, les Halles, les salles et complexes sportifs... la liste des lieux mis à disposition des associations pour leur usage hebdomadaire ou leurs événements est longue. Pour coordonner ces prêts, deux ingrédients de base : l'anticipation et la gestion

rigoureuse de l'équipe administrative. *"En mars, nous travaillons sur le prévisionnel de l'occupation des salles pour l'année suivante : 2019 se prépare déjà"*, expliquent Christine Robert et Valérie Pennanec'h !

Que ce soit pour la rédaction des conventions, la remise des clés, l'aide à la demande de subventions, mais aussi pour l'évaluation des besoins techniques lors d'événements (matériel pour le son, l'éclairage, la régie), la sensibilisation à la sécurité... les liens entre les associations et les agents sont nombreux. *"Le conseil et l'expertise font partie de nos missions d'accompagnement et sont essentiels"*, assure Thierry Orain, technicien de l'Espace Galatée.

# 120

associations

# 22

salles pour les animations culturelles et sportives

# 8000

créneaux par an entre les activités régulières et les manifestations ponctuelles.



## 40...

C'est la moyenne d'heures d'entretien hebdomadaire réalisé par Rozenn Lebacle et Michelle Garnier pour l'Espace Galatée, la salle J. Baker et la crèche. En fonction de l'activité et des prévisions d'occupation de ces lieux, elles adaptent leurs interventions. Par exemple, avant de replier les gradins de la salle de spectacle, les sièges et le sol sont entièrement nettoyés.

## TOUTES LES FACETTES DU SPORT

Pierre Boliveau, éducateur sportif communal, est aussi bien connu des associations ! C'est lui qui gère l'utilisation des équipements sportifs Henri Brouillard, Alain Colas, des 6 espaces du complexe JP Loussouarn, des 3 salles de danse J. Baker, des vestiaires de foot et même de la salle du Cosac (en lien avec Vallons de Haute Bretagne Communauté). *"Remplir ces fonctions administratives de planification, d'organisation de l'entretien, de recensement des besoins de matériels (filets, paniers de basket...), d'élaboration du budget, des conventions et de la facturation... occupe 50 % de mon temps de travail"*, explique-t-il. *"Mon rattachement au service Vie associative et développement culturel et à l'équipe de l'Espace Galatée facilite ces activités."*

### Les actions et l'accompagnement sur le terrain

Bien présent sur le terrain, Pierre est le lien entre les utilisateurs des salles de sport et les élus. Il prépare les manifestations sportives ou les événements communaux tels que les Frapidays (avec le Clad) ou la journée de la marche (avec le Club de randonnée). Il a également un rôle de conseil auprès des élus sur les projets (la réalisation des parcours santé par exemple). En tant qu'animateur d'éducation physique, il propose des séances sportives aux enfants des 5 écoles de la Commune. *"J'ai l'agrément de l'Éducation nationale pour intervenir sur le temps scolaire et je prépare les cours, à l'année, avec les enseignants."*



## CRÉER DU LIEN PAR LA CULTURE A LA MÉDIATHÈQUE ET L'ESPACE NUMÉRIQUE

La Médiathèque est un lieu ouvert à tous. Elle permet de favoriser l'information, les loisirs, le développement culturel et l'acquisition de connaissances dans le domaine du numérique.

Ses activités sont diversifiées. Vous pouvez librement consulter les documents sur place ou emprunter les livres, revues, CD, DVD et livres audios, grâce à un abonnement. Vous pouvez aussi découvrir les sélections thématiques, participer aux différentes animations et ateliers, utiliser les postes de l'Espace Numérique ou installer votre ordinateur portable pour profiter de la connexion Wifi. L'équipe est disponible pour vous renseigner, vous conseiller et est à l'écoute de vos envies. C'est un lieu d'échange, de partage, d'apprentissage.

### 17 bénévoles

Le rôle des bénévoles est essentiel dans le bon fonctionnement des activités, aussi bien du côté de la

Médiathèque (9 personnes) que de l'Espace Numérique (8 personnes). *"Leur investissement est précieux pour l'équipe et pour les usagers, souligne Mireille Duchon, responsable de la Médiathèque. Au-delà des aides pour les retours, le rangement et la réparation des documents, ils permettent d'offrir plus de services : accueil de classes, portage de livres à domicile et à l'Ehpad, accompagnement des usagers lors des permanences à l'Espace Numérique..."*

### Des nouveautés

*"Je m'appuie aussi sur leur aide et leurs idées pour mettre en place de nouvelles animations, complète Allison Gaulier de l'Espace Numérique. C'est par exemple le cas pour les Cafés numériques qui ont vu le jour en novembre 2017."* Tous les mercredis à 16h30, rendez-vous autour d'une boisson chaude pour débattre de l'actualité numérique, découvrir



## 2017 en chiffres

### Côté Médiathèque :

- 96198 prêts
- 2479 adhérents actifs
- fréquentation : 30 % de la population
- 15640 livres/1800 CD/1200 DVD
- 100 livres audios
- 32 abonnements de revues

Côté Espace Numérique : 167 usagers ont participé aux animations organisées. On comptabilise 435 h d'utilisation en accès libre et 410 h d'utilisation en animation.

des astuces, renforcer ses connaissances en maintenance et maîtriser l'information. Les prochains thèmes ? "Ras le bol de Windows, je passe à Linux !" (14 février), "Open-

## LES ANIMATIONS VUES PAR LES TECHNICIENS

Dans les salles communales ou lors des événements "hors les murs", Thierry Orain et Steven Charbonnel, agents techniques, gèrent la mise en place technique des manifestations et la régie des spectacles.

Lorsque les lumières de la salle s'éteignent et que le spectacle commence pour le plaisir du public, l'équipe technique a déjà de longues heures de préparation derrière elle ! *"Pour chaque événement, cela commence*

*par une rencontre avec l'association organisatrice ou la réception des fiches techniques des compagnies. Cela nous permet d'évaluer les besoins logistiques et humains,"* raconte Thierry. *"Ensuite, selon l'équipement à installer et les réglages lumières et son à effectuer, nous intervenons la veille ou une semaine avant la représentation. Assurer la bonne circulation et la sécurité sur la scène entre les décors et les câbles nécessaires à la sonorisation, c'est notre quotidien",* poursuit-il ! Le jour J, lors du spectacle, le duo est présent aux manettes, en hauteur, dans l'espace régie.

### S'adapter à chaque configuration

Dans le hall de l'Espace Galatée, pour le Salon des arts ou le Forum des associations par exemple, l'équipe technique gère aussi l'installation. Le dispositif est un peu différent pour les manifestations extérieures comme le marché de Noël, les animations sur la Cale ou la fête de la St-Jean. *"La logistique est plus importante, explique Steven. Il faut par exemple installer l'électricité et veiller à faire respecter les normes de sécurité."* Un travail minutieux bien loin des projecteurs !





## ACQUISITIONS, ANIMATIONS : COMMENT ÇA SE PRÉPARE ?

La Médiathèque et l'Espace Numérique sont fermés au public et pourtant, on s'affaire dans les locaux ! Que se passe-t-il ? Les agents font régulièrement de la veille documentaire, ils consultent des revues et sites spécialisés pour sélectionner leurs futures acquisitions. Commander, réceptionner et équiper les livres, DVD et CD prend ensuite un peu de temps ! Judith Castagna, qui remplace Sophie Hacquin à l'espace jeunesse, et Ehssan Ghahreman enregistrent et créent les notices (pour retrouver les documents dans le logiciel informatique) et procèdent à l'indexation (pour les classer et les retrouver facilement en rayon). Une fois équipés de leurs étiquettes et protégés par une couverture, les livres deviennent empruntables ! De son côté, Allison est à l'Espace Numérique. Elle vérifie le bon fonctionnement des postes, fait un peu de nettoyage informatique et se documente pour alimenter ses prochains ateliers et animations !

### Diversifier les actions pour transmettre et échanger

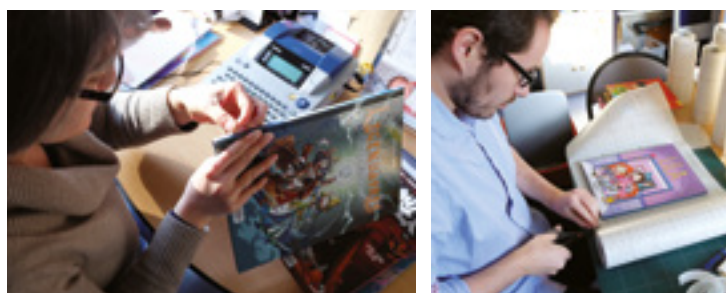
C'est aussi sur ce temps de fermeture que se passent les accueils de classes et les TAP, les séances bébés lecteurs, l'accueil de la crèche, de la halte garderie, et les animations hors les murs : lecture dans la salle d'attente de la PMI, lectures et portage de livres à l'Ehpad... L'équipe consacre aussi du temps à la préparation des animations. *"L'objectif est de diversifier les ateliers pour créer du lien et favoriser le partage, explique l'équipe. Ces temps conviviaux ne sont pas forcément consacrés à la lecture ! Nous recherchons donc en permanence de nouvelles idées, contactons des potentiels intervenants, travaillons les projets avec les bénévoles de l'Espace Numérique..."* Tout cela se concrétise par le travail en lien avec le service Communication pour que l'information soit diffusée et s'anime grâce à la participation des Guichenaïs !

Retrouvez la Médiathèque sur Facebook et le site internet du réseau des bibliothèques de Vallons : [www.mediatheques-est.vhbc.fr](http://www.mediatheques-est.vhbc.fr)

data : données publiques" (28 février). Pour les adeptes des écrans, la Médiathèque propose également en prêt une liseuse riche de 12 livres numériques (des nouveautés et des prix littéraires). Enfin, en échange d'une carte de lecteur, une tablette est mise à disposition sur place pour les adultes et les enfants. *"Nous renouvelons régulièrement l'offre et sélectionnons tous les 2 mois de nouvelles applications"*, précise Mireille.

## LES DESSOUS DE LA PROGRAMMATION CULTURELLE...

Préparer une saison, c'est un travail de fourmi ! La première étape est de définir une orientation et des esthétiques. À Guichen, ce sont les spectacles destinés au jeune public et aux familles qui sont privilégiés. Les spectacles ont lieu le dimanche après-midi ou le samedi soir. Les tarifs sont adaptés pour permettre au plus grand nombre d'accéder facilement aux propositions culturelles (7€/3,50€). Une fois la programmation choisie, place à l'organisation ! Il faut rédiger les contrats dans le respect du droit du spectacle, préparer l'accueil des artistes (hébergement et "catering") et évaluer leurs besoins techniques. Suivent l'organisation de la communication, pour informer et donner envie aux habitants de passer un moment dans le monde des arts vivants, et la gestion de la billetterie. Tout est prêt ? Alors accueillons le public et... que le spectacle commence !









# Solène Le Douairon

## porte les couleurs du vélo au féminin

La petite fille de 8 ans, issue d'une famille de cyclistes, qui débute son activité sportive dans un club de vélo à Lorient a rapidement changé de braquet ! Multipliant les pratiques autour du cyclisme et de la compétition sportive, Solène Le Douairon-Lahaye est devenue une athlète engagée. Avec le groupe "Donnons des Elles au vélo" elle va participer pour la 2<sup>e</sup> fois, en juillet, à l'événement qu'elles organisent pour valoriser le cyclisme féminin : le Tour de France J-1. Une aventure qu'elle conjugue avec sa vie professionnelle et familiale et qu'elle partage avec les nombreux amateurs de "la grande boucle".

### MINI BIO

1988

Démarre la pratique du cyclisme

1998

Entre en fac de sport à Rennes

2007

Se lance dans le triathlon

2008

Championne de France de duathlon

2012

S'installe à Guichen

2017

Premier Tour de France J-1

La passion du sport se transmet de génération en génération dans la famille de Solène Le Douairon ! Et s'il en est un qui arrive en pôle position, c'est bien le cyclisme. Dès l'enfance, le cyclo-cross, la piste et surtout la route ont pris une grande place dans les loisirs de Solène. *"Jusqu'à environ 20 ans, j'ai suivi des entraînements réguliers, préparé des compétitions et participé à plusieurs reprises aux Championnats de France, décrit-elle. J'ai toujours eu le goût du défi et aimé sentir le pouvoir du corps humain dans l'effort !"*

Les bienfaits que lui procurent cette pratique sportive intensive, physiquement et moralement, la mène en toute logique à choisir cette voie professionnelle : en 1998, elle entre en fac de sport à Rennes. *"Pendant mon cursus universitaire, j'ai mis un peu en suspens mes activités sportives car la pression des études ajoutée à celle des compétitions était trop forte, se souvient-elle. Je ne ressentais plus cette dimension plaisir."*

C'est par la découverte du triathlon, puis du duathlon (course à pied, vélo, course à pied), que Solène recouvre ces sensations. *"Ma participation au Championnat de France par équipe de triathlon en 2007 m'a remise en selle ! J'y ai retrouvé mes qualités d'endurance et ai beaucoup apprécié de m'impliquer au sein d'une équipe."* En 2008, Solène a obtenu le titre de championne de France de duathlon dans sa catégorie d'âge : elle n'avait pas perdu la main !

Mais son parcours dans le monde du cyclisme prend encore un nouveau virage, en 2016, suite à sa rencontre avec les filles de "Donnons des Elles au vélo". Et cela grâce à son activité professionnelle ! *"C'était un pur hasard, mais ce projet était pour moi ! Je n'ai eu aucune hésitation !"* En effet, en tant que maître de conférence à l'Université de Rennes 2, Solène travaille au Laboratoire Mouvement, Sport, Santé. *"Nous avons été sollicités pour suivre un groupe de femmes qui effectuaient les*

*étapes du Tour de France cyclistes, explique-t-elle. J'étais chargée d'un suivi médicale dans le domaine cardio."*

Au cours de cette étude, Solène fait plus ample connaissance avec le concept "Donnons des Elles au vélo". *"L'immense majorité des clubs de cyclisme et des courses étant organisés autour d'une pratique masculine, des pratiquantes ont d'abord fondé le Club féminin de Courcouronnes. Puis, afin d'attirer l'attention sur cette inégalité et de montrer que le grand public s'intéresse aussi à ce sport au féminin, un groupe de femmes s'est lancé un challenge en 2015 : faire le tour de France 1 jour avant les professionnels, résume-t-elle."*

Pour Solène, c'est évident, leur collaboration ne va pas s'arrêter là... En 2017, elle sera sur les routes de France sur son vélo ! Du 30 juin au 22 juillet, elle parcourt donc les 3500 km du Tour. *"Cette aventure humaine et sportive, sans compétition mais avec l'exigence d'un bon niveau physique a dépassé mes espérances ! Au-delà de la satisfaction personnelle, j'ai participé à la transmission d'un message qui me tient à cœur."* La médiatisation de l'événement, pour la première fois depuis sa création, a aussi contribué à créer cette ambiance de fête sur les routes avec des fanfares, des cameramans à moto et des amateurs qui attendaient les sportives pour les encourager. *"Nous avons vraiment l'impression d'être dans le Tour de France, confie Solène encore émue."*

L'édition 2018 est déjà en cours de préparation et Solène sera de nouveau de la partie. Une expérience qu'elle attend avec impatience, car 4 étapes traverseront la Bretagne, terre de cyclisme ! *"L'investissement est important, car c'est un projet participatif. Il nous faut trouver des sponsors, anticiper la logistique, réserver les hébergements... Mais cela le rend encore plus riche !"* Nul doute que ses 3 filles, qui savent déjà faire du vélo, seront fières de l'engagement de leur maman !

À suivre sur Facebook : @donnonsdesellesauveloJ1 et @SoleneCyclingLiv (Facebook et Instagram)

OPÉRA POUR ENFANTS

# Le Lascaux des lascars

18 mars // 16h  
Espace Galatée  
de 4 à 104 ans

La spéléologie ? Une belle aventure. Voici l'histoire de quelques enfants qui, loin de leurs parents, vont découvrir un monde caché et oublié. Partir en colonie, se séparer de sa famille. Vivre des moments inoubliables avec les copains d'été. Grandir.

Ce spectacle musical à multiples facettes (chant, danse, théâtre) aborde joyeusement la prise de conscience du Temps.

Par l'ensemble Chamade.

■ Tarif - 7€ et réduit 3,50€  
Réservation - 02 99 57 32 57  
Durée : 45 min



## MÉDIATHÈQUE

### Les animations des vacances !

**Vendredi 2 mars de 14h30 à 16h30 :**  
jeux de société en partenariat avec la ludothèque "La ronde des jeux".  
Pour les 7 ans et plus.

**Mardi 6 mars,** Fanny Corbé de l'association "Histoires de grandir" vous propose deux tapis de lectures : "le doudou de Siyabou", pour les 0-3 ans de 9h30 à 10h15, puis "Boucle d'Or et les 3 ours", pour les 3-6 ans de 10h30 à 11h15.

**Vendredi 9 mars à 10h30,** Kamishibaï, petit théâtre japonais : Cache-cache.  
Pour les 3-6 ans.

Toutes les animations sont gratuites, mais pensez à réserver. Merci de respecter les tranches d'âges indiquées.



>> Médiathèque : 02 99 05 38 32  
mediatheque@ville-guichenpontrean.fr  
Facebook : MediathequeGuichen  
www.bibliothequesdesvallons.fr

>> Espace Numérique : 02 99 57 31 25  
espacenumerique@ville-guichenpontrean.fr  
Site : www.wikicyb.fr - inscription dans la rubrique agenda

## ESPACE NUMÉRIQUE

### Mieux utiliser les logiciels

Voici un programme d'animations pour vous permettre de vous familiariser avec les logiciels de traitement de texte, de retouche d'images et avec la tablette ou le smartphone que vous venez d'acquérir ! Pour chaque atelier, il est demandé une participation de 7 € et la réservation est obligatoire.



Avec Libreoffice Writer, créez un livret 4 pages A5. Cet exercice, très complet, vous permettra d'aborder de multiples actions dans le traitement de texte : insertion d'images, pagination, utilisation des styles... Rdv mercredi 14 février de 10h à 12h.

Vous venez d'acquérir une tablette ou un smartphone et vous n'êtes pas à l'aise avec votre appareil ? L'atelier du mercredi 21 février de 10h à 12h est fait pour vous !

Avec l'atelier Retouche photo dans Gimp, le mercredi 7 mars de 10h à 12h, vous apprendrez l'essentiel pour prendre en main ce logiciel : réglages, calques, exportation...

Pendant les vacances scolaires, la Médiathèque et l'Espace Numérique sont ouverts aux horaires habituels.



RADIO LASER 95.9 |

## Éric Vuillard, un prix Goncourt à Radio Laser

Chaque samedi, à 17h, vous avez rendez-vous sur Radio Laser avec Félix Boulé et son émission littéraire : "Et nous, liserons". Ces chroniques sont chaque fois la promesse de belles rencontres... et parfois même encore plus !

En avril 2017, Félix Boulé recevait l'écrivain rennais Éric Vuillard pour son livre *14 Juillet*, un ouvrage qui relate les événements de cette journée torride de l'année 1789, vue par celles et ceux qui l'ont vécue au plus près : le petit peuple de Paris. À cette occasion, Éric Vuillard remettait au chroniqueur son nouvel écrit : *L'ordre du jour*, édité, comme les sept précédents, par Actes Sud. Ce qu'il ne savait pas, c'est que ce récit obtiendrait quelques mois plus tard le Prix Goncourt 2017 ! En tant que passionné des sujets historiques, Éric Vuillard y décrit l'ascension au pouvoir d'Adolphe Hitler avec l'aide des 24 industriels les plus puissants d'Allemagne... Sa narration, détaillée et tissée d'anecdotes, a convaincu les 10 membres de l'Académie Goncourt et son prix lui a été décerné le 6 novembre 2017.

Le lauréat de ce prix prestigieux reviendra prochainement dans "Et nous, liserons" pour parler de son ouvrage primé. Il nous fera également l'honneur et l'amitié



d'une rencontre à la médiathèque. Consultez régulièrement la grille de programme de Radio Laser pour connaître les dates de ces rendez-vous littéraires ! En attendant, vous pouvez écouter ou ré-écouter l'entretien accordé par Éric Vuillard en avril dernier (émissions du 12/04 et du 28/04) grâce aux podcast sur le site de Radio Laser : [www.radiolaser.fr](http://www.radiolaser.fr)

■ **Contacts : [laurent@radiolaser.fr](mailto:laurent@radiolaser.fr) - 02 99 57 06 20**

CINÉMA LE BRETAGNE |

## Un nouveau site internet pour vous faciliter le cinéma !

Grand ménage en prévision sur le site internet du cinéma Le Bretagne ! La vitrine web de l'association présentant notamment l'actualité des projections, va être rénovée de fond en comble ce printemps 2018 !

### De multiples améliorations

Plus intuitif, plus complet, plus attrayant, le site sera le reflet du



dynamisme de l'association dès la page d'accueil ! Pour donner envie en 1 clic, les films à l'affiche seront mieux mis en valeur et leur bande-annonce sera immédiatement accessible.

De nouvelles rubriques vont être créées. Elles mettront en avant les différents styles de films. Vous cherchez les films jeune public ? Ceux appartenant à la catégorie art et essai ou ceux sortant des sentiers battus ? Les séances des *lundi pas comme les autres*, celles de notre ciné-club, du *vivement vendredi*, ainsi que tous les événements organisés autour de la projection de documentaires, des soirées débat avec invités seront annoncées.

### Réservez vos séances !

Pratique : vous aurez aussi la possibilité de réserver vos billets pour la séance de votre choix par inter-

net, et cela plusieurs jours avant votre venue. Vous pourrez, de chez vous, payer de manière sécurisée et vous réceptionnerez vos billets électroniques par courriel. Le jour J, vous accéderez à la salle sur simple présentation de votre billet sur l'écran de votre smartphone ou de la version que vous aurez imprimée. Ce service de vente à distance sera notamment très apprécié pour les films à forte affluence : elle garantit la réservation. Toutefois, le placement reste libre car les sièges ne sont pas numérotés : pour être bien placé, il faudra quand-même arriver en avance !

### HORAIRES DES SÉANCES

Lundi, mercredi, jeudi : 20h30

Vendredi et samedi : 21h

Dimanche : 16h30 et 20h30

Mardi : fermé

JUDO CLUB DE GUICHEN |

## Connaissez-vous le taïso ?

**Depuis quelques années, les pratiques axées sur l'entretien physique et le bien-être se développent. Améliorer la maîtrise de ses gestes, augmenter sa souplesse et apprendre à se relaxer... cela fait un bien fou ! Et c'est justement ce que l'on retrouve dans le taïso !**

En japonais, "taïso" signifie "préparation du corps". À l'origine, le taïso nommait les activités physiques complémentaires pratiquées par les compétiteurs de judo dans le cadre de leur entraînement. Elles leur permettaient de réaliser un échauffement complet, d'améliorer leur potentiel physique, notamment en renforçant leur système musculaire, et de se protéger. Aujourd'hui, le taïso est toujours associé au judo, mais il est devenu une discipline à part entière, construite à partir de ces exercices traditionnels. En pratiquant le taïso, on améliore à la fois sa condition physique et son bien-être psychologique.

### Pratiquer le taïso à Guichen

C'est donc en toute logique que le Judo Club de Guichen, attaché aux fondements et principes du créateur du judo, Jigoro Kano, a mis en place un cours de taïso. *"Ce cours a vu le jour à Guichen en 2007, précise Marie-Annick Burget, présidente du Club. C'est de l'entretien physique en douceur. Il s'adresse aux hommes et aux femmes à partir de 14 ans et compte cette année 30 adeptes de 15 à 71 ans ! Les séances ont lieu au complexe J.P. Lous-souarn chaque jeudi de 19h15 à 20h15. Elles sont dispensées par Alan Raoul, également professeur des autres disciplines : le judo, le ju-jitsu et le self-défense féminin."*

Au sein des séances sportives, le Club se base sur une maxime japonaise qui signifie "la bonne et habile utilisation de l'énergie". Le sport y est considéré comme un mode d'éducation avec des valeurs telles que l'altérité et l'engagement bénévole. Cet esprit collectif est peut-être le secret de son dynamisme !

■ **Contacts : 06 12 84 82 51 - [judoclub.guichen@gmail.com](mailto:judoclub.guichen@gmail.com)**  
**En savoir plus : [www.judoguichen.com](http://www.judoguichen.com)**



CANOË KAYAK CLUB |

## Ouvrir la pratique du kayak à tous

200 adhérents, beaucoup de jeunes, un nombre de femmes en forte augmentation : les bons chiffres de 2017 donnent des ailes au Club de canoë kayak... et l'envie d'aller encore plus loin ! Tout en poursuivant ses activités, le CKC va proposer, dès le mois de mai, un accompagnement autour du "sport santé". L'objectif est d'accueillir des personnes désireuses de pratiquer dans le cadre d'une prescription médicale : prévention du mal de dos, risques cardiovasculaires, maladies respiratoires, cancer, diabète... Des programmes éducatifs et ludiques correspondant à leurs besoins seront mis en place. *"Mélanie et Mickaël, les entraîneurs, préparent depuis mi-janvier le diplôme d'éducateur sportif sport-santé avec l'association Défi santé nutrition, explique Franck Hinry, président du CKC. Cette formation se termine mi-avril. Parallèlement, nous cherchons à développer les contacts avec les professionnels de santé."*

■ **Contact : 02 99 42 28 95**





Des activités pour tous : école de pagaie, compétition descente, kayak-polo, slalom, sorties loisir... et demain un accompagnement au sport santé !

## MUSCULATION-FITNESS |

### Le bien-être grâce à la muscu !

**Quand on vous dit "salle de muscu", vous avez l'image d'un lieu uniquement pour des sportifs confirmés ? Oubliez ce cliché ! Au complexe sportif Jean-Pierre Loussouarn, le club de musculation s'appuie sur l'expertise de Jean, professeur diplômé, pour offrir une palette d'activités tout public !**

*La forme à portée de tous, tel est le slogan du club de musculation guichenaïs. Né en 1994 et installé dans le complexe sportif Jean-Pierre Loussouarn depuis 3 ans, le club a prouvé son dynamisme en diversifiant ses cours collectifs. "Depuis janvier 2015, nous avons à la fois doublé l'activité et le nombre d'adhérents, annonce fièrement Jean-Charles Bougeard, président. Grâce à l'investissement des bénévoles, les créneaux d'ouverture en accès libre ont également augmenté : la salle est ouverte tous les soirs de semaine à partir de 18h ainsi que le mercredi et jeudi midi."*

#### Le sport oui, et en douceur...

Aujourd'hui une quinzaine d'heures sont consacrées aux cours... et les disciplines proposées sont destinées à toutes les tranches d'âge et toutes les conditions physiques ! Les jeunes de 14 à 17 ans ont leur créneau dédié : le professeur adapte les exercices en fonction de leur stade de développement et de leur morphologie. Deux options s'offrent aux adultes qui souhaitent reprendre une activité : la gym

détente ou le body toning. La première, également adaptée aux seniors, consiste à retrouver la tonicité du corps, à travailler ses articulations, en utilisant le matériel à disposition comme les bâtons. La seconde est le premier pas avant la reprise d'une activité soutenue. "Le body toning est adapté par exemple aux femmes désireuses de reprendre le sport après un accouchement, précise Jean-Charles. Il s'agit d'un réveil musculaire entre la gym et le step." Besoin d'un cours pour canaliser votre stress ? Essayez le Tam the dao ! Basée sur la respiration et dispensée dans la semi-obscurité, cette discipline est une méthode de relaxation vietnamienne, "Jean l'a apprise lors d'un voyage !"

Enfin, pour aider les sportifs à parfaire le renforcement musculaire adapté à leur pratique, le Club propose aux associations de la Commune un accès à la salle sur les créneaux libres. Un beau partenariat inter-associations en perspective !

**Contacts : 02 99 57 31 97**  
[musculation.guichen.monsite-orange.fr](http://musculation.guichen.monsite-orange.fr)



## En bref

### AMICALE ANCIENS POMPIERS

#### Voyage au Tyrol

Visiter un château en Bavière, connaître les curiosités d'Innsbruck et de son palais impérial, profiter des paysages des Alpes autrichiennes avec ses lacs et ses glaciers... Voici une petite idée du programme du voyage au Tyrol organisé par l'Amicale des anciens pompiers de Guichen. Il aura lieu du 22 au 30 juin et est ouvert à tous ! Ne tardez pas à vous inscrire !

**Plus d'infos : Marcel Monnier  
06 71 07 71 96 - 02 99 57 06 85  
marcel.monnier185@orange.fr**

### ATELIER QI GONG

#### Savoir gérer son stress

Le Qi Gong est une technique corporelle énergétique douce. Sa pratique permet de prendre du recul, de gérer les situations de stress. Samedi 24 février, rendez-vous avec l'association Yang Sheng Breizh, de 9h à 12h, salle Joséphine Baker pour un atelier ouvert à tous sur inscription.

**Tarif : 35€ - Contacts inscription :  
contact@artsqigong.com  
06 11 76 42 48**

### DORN HA DORH

#### Stage danses bretonnes

Les prochains stages mensuels de danses traditionnelles enfants (6/10 ans) auront lieu les samedis 10 février et 17 mars de 14h30 à 16h, salle J. Baker.

**Contact : 06 32 75 74 91**

#### Atelier broderie

Le samedi 17 février de 9h30 à 17h, apprenez à broder avec M. Penault et J. Briand. L'atelier se tiendra à la Maison des Associations. Le nombre de places est limité, réservez vite !

**Contact : 06 68 01 50 18  
mouchoux.brigitte@orange.fr**

#### Chants et contes

Venez écouter ou participer à l'assemblée qui se déroulera le vendredi 9 mars à l'Accueil breton à partir de 20h30. L'entrée est gratuite !

**Plus d'infos : 06 81 40 82 64**



### LES PETITS MOUSSES |

## Besoin d'une solution de garde occasionnelle ? Pensez halte garderie !

**Vous travaillez à temps partiel ou avez besoin d'une garde pour votre petit dernier tous les mardis ? La halte garderie parentale Les Petits Moussees est là pour vous permettre de laisser votre enfant en toute confiance.**

L'association Les Petits Moussees comprend une crèche et une halte garderie parentales. L'équipe d'éducatrices de jeunes enfants et sa directrice, Aurélie Leprince, accueillent les enfants au 43 rue de Fagues. Ces deux structures sont faites pour les enfants de 2 mois et demi à 6 ans et ont respectivement un agrément pour 20 et 16 places. *"Contrairement à la crèche qui propose une garde régulière et qui fait le plein, la halte garderie répond à un besoin occasionnel et dispose de places vacantes, expose Aurélie.*

*Nous offrons aux parents la possibilité de nous confier leur enfant sur une journée fixe ou plus, en fonction des places disponibles."* La halte garderie est ouverte le mardi, jeudi et vendredi de 9h à 18h en journée continue et le mercredi de 9h à 12h. L'association est parentale : les parents effectuent des permanences en fonction du temps d'accueil de leur enfant. *"C'est un fonctionnement très bien pensé, constate Damien Arvor, un papa, il permet à la fois d'établir un lien avec l'équipe, de voir où votre enfant évolue et de faire connaissance avec les autres enfants."* Parmi les jeux et les animations pour les petits, la convivialité s'installe donc aussi entre les adultes !

**Contact : 02 99 52 05 54**

### DIVERTISSEMENT |

## Entrez dans le monde de l'illusion...



...et plongez dans l'univers poétique et surprenant de Romain, jeune illusionniste breton. Le Comité des fêtes vous invite au voyage le samedi 17 février, à 20h à l'Espace Galatée. En embarquant dans la "légende irlandaise", vous serez transportés dans les contes et histoires mystérieuses qui caractérisent ce pays. Avec son cocktail d'illusion, théâtre et humour, ses décors originaux, cette représentation vous fera revivre la magie de l'enfance. À apprécier en famille !

**Durée : 1h30 - Tout public  
Tarifs : adultes 12€, moins de 12 ans 8€.  
Réservation auprès du Comité des fêtes :  
comitedesfetes.guichen@orange.fr**



TRUCS ET ASTUCES |

# Comment réduire ses déchets ménagers au quotidien

Aujourd'hui réduire ses déchets, c'est à la fois se préoccuper de l'environnement et faire des économies. Chaque jour, dans chaque situation, on peut agir pour en produire moins. Voici quelques conseils, vous en trouverez certainement qui correspondent à votre mode de vie et qu'il vous sera facile d'appliquer !

*"Je réduis quand je fais mes courses"*

Plus les produits sont emballés, plus ils coûtent chers, car on achète les produits mais on paye aussi les emballages... Acheter malin pour produire moins de déchets et faire des économies, c'est facile ! L'astuce est de choisir des produits en vrac ou à la coupe, concentrés, en grand format, rechargeables et réutilisables. À quantité de produits égale, des courses moins emballées coûtent jusqu'à 30 % moins cher et génèrent environ 50 % de déchets en moins !

*"Je réduis quand je fais le ménage"*

Nos placards regorgent de produits d'entretien (nettoyants, décapants, désodorisants...) produisant de nombreux emballages. Pourtant, il existe des alternatives efficaces, économiques et saines à l'utilisation de ces produits conventionnels. Avec des ingrédients de base comme le bicarbonate de soude, le vinaigre blanc ou encore le savon noir, il est facile de réaliser



ses produits d'entretien soi-même.

*"Je réduis quand je cuisine"*

Choisissez de cuisiner au maximum des aliments frais plutôt qu'un repas tout préparé et sur-emballé. Pensez aussi à réutiliser les aliments trop secs ou trop avancés (pain perdu, gâteaux aux fruits, tartes au fromage...) ou à re-cuisiner des restes (hachis Parmentier à base de restes de viande...).

*"Je réduis quand je bricole"*

Parmi les petits gestes : louer ou emprunter le matériel dont vous avez besoin pour des travaux occasionnels, préférer les peintures acryliques à l'eau et des substituts écologiques de solvants, fabriquer vos produits de bricolage naturels...

*"Je réduis dans mes loisirs et moments festifs"*

De nombreux traiteurs proposent un service de location/lavage de vaisselle. Préférez cette option plutôt que de les acheter en version jetable ! Pensez aussi à utiliser les gobelets recyclables que vous avez récoltés lors de vos sorties culturelles.

Plus d'infos sur : [www.smictom-paysdevilaine.fr](http://www.smictom-paysdevilaine.fr)  
> [reduire-mes-dechets](#) > [je-reduis-au-quotidien](#)

## Jardinage bio

### Comment bien préparer le sol de votre potager

Tout d'abord, un principe : ne pas bêcher la terre en enfouissant profondément fumiers et mauvaises herbes ! Ils se putréfient en l'absence d'air et entraînent des pullulations de vers parasites.

**En automne**

Pour mettre en culture un sol, à l'automne, désherber (extirper les herbes vivaces) ou tondre ras, répandre du compost (3 à 5 kg/m<sup>2</sup>) et couvrir d'une épaisseur de 15 cm environ avec un paillis constitué de tous matériaux que vous aurez sous la main : feuilles mortes, fougères, foin, paille, tonte. Si vous le pouvez, couvrir le tout avec des cartons qu'il faudra maintenir avec des pierres.

**Au printemps**

Votre sol sera prêt ! les micro-organismes du sol et vers de terre auront travaillé pour vous. Un coup de grelinette ou de fourche bêche puis un passage du croc suffiront pour ameublir la terre.

**Toute l'année**

En couvrant le sol toute l'année par un paillis, vous le protégerez du tassement par les pluies et du dessèchement. Vous lutterez ainsi contre les mauvaises herbes qui ne pourront plus lever. Vous n'aurez plus à sarcler et biner sans arrêt. Autre alternative à la couverture du sol : semer un engrais vert ! L'utilisation des légumineuses (trèfle, fé-



La phacélie est un engrais vert qui laissera votre terre grumeleuse.

verole, luzerne) fixera l'azote de l'air. On pourra aussi semer de la phacélie dès qu'une planche se libère. Elle laissera une terre grumeleuse.

[Ptit-louis-bio@orange.fr](mailto:Ptit-louis-bio@orange.fr)



AU GOÛT DU BIO |

# Profitez des conseils d'une naturopathe



Depuis septembre 2017, Anne-Flore Martinez accompagne Sébastien Guillevic au magasin le Goût du bio. Elle y met ses compétences en naturopathie au service de tous les clients. Pour Sébastien, cette collaboration suit entièrement les ambitions qu'il avait à la reprise de ce magasin. *"Le savoir-faire d'Anne-Flore est un atout pour développer efficacement ce rayon."*

*Elle est experte pour sélectionner les produits, décrire leurs apports, expliquer les dosages..."* détaille-t-il. Comme pour les autres rayons, les produits mis à l'honneur suivent la saisonnalité : en hiver, ils concernent le renforcement immunitaire, au printemps, il laisseront place aux produits "détox" ! Anne-Flore a pu développer le rayon "naturopathie-santé-cosmétiques" du

magasin en fonction des demandes des clients. *"L'ensemble des produits sont en libre-service : ils sont ainsi accessibles aux personnes qui souhaitent être autonomes dans leur choix, assure-t-elle."*

■ **Présence au Goût du bio :**  
**le mardi, vendredi et samedi,**  
**horaires variables.**  
**Contacts : 09 62 60 77 42**  
**[www.legoutdubio.fr](http://www.legoutdubio.fr)**

HÉBERGEMENT |

## Une chambre d'hôtes dans la verdure !

Nichée au calme au lieu-dit "Le Boulay", la chambre d'hôtes d'Angèle et Daniel Benoit est ouverte depuis quelques mois. S'appuyant sur l'attractivité économique et touristique de la Commune, le couple accueille tout type de voyageurs. *"Les représentants ou étudiants en déplacement réservent en semaine et les familles adeptes du tourisme vert ou de passage pour un rassemblement festif s'y reposent le temps d'un week-end,"* détaille Daniel.

Trois principaux atouts caractérisent cet hébergement. Plus qu'une chambre, il s'agit presque d'un appartement ! Car tout un espace situé à l'étage et réservé aux locataires invite à la détente ! Le second point remarquable est le copieux petit déjeuner pro-

posé aux convives avec des produits frais, des crêpes et des confitures confectionnées par Angèle. Enfin, les visiteurs peuvent y venir avec leur chien, *"ce qui est assez rare,"* ajoute Daniel.

L'échange et l'envie de contacts humains sont les premières motivations des hôtes : *"j'ai toujours voulu faire ça,"* confie Angèle ! *"Nous avons saisi l'opportunité d'ouvrir cette chambre d'hôtes lorsque l'aménagement que j'avais effectué s'est vidé au départ des enfants, explique Daniel. Cela nous plaît vraiment et nous envisageons d'en créer une deuxième."*

■ **15, lieu-dit Le Boulay**  
**Contacts : 06 30 05 23 20 - [adcbenoit@hotmail.fr](mailto:adcbenoit@hotmail.fr)**  
**Réservations sur [www.booking.fr](http://www.booking.fr)**





DOMINO'S PIZZA |

## Commandez, dégustez !

**Des locaux tout neufs, du matériel adapté, une organisation réglée "aux petits oignons" et une équipe accueillante et motivée... Quand Domino's Pizza s'installe à Guichen, c'est en se basant sur une recette qui a fait ses preuves !**

Numéro 1 mondial de la pizza livrée, Domino's Pizza est né aux États-Unis il y a plus de 50 ans. De son côté, Guillaume Ory, a fait ses gammes en enchaînant les saisons sur la côte et dans des restaurants rennais, approfondissant ses connaissances dans des brasseries comme dans des relais-châteaux. La rencontre entre la chaîne et le franchisé a eu lieu il y a presque 4 ans avec la création d'un premier

magasin à Laillé. *"J'ai toujours eu envie de créer mon propre commerce, raconte-t-il. Aujourd'hui, j'ai saisi l'opportunité de développer mon activité à Guichen : les cellules commerciales du 19 boulevard Victor Edet, à l'entrée du centre-bourg, correspondent entièrement aux exigences de l'enseigne !"*

### Cuisson en 6 minutes chrono !

Pour faire tourner les pizzas et surtout le magasin 7 jours/7, Guillaume s'est entouré d'une équipe de 8 personnes. Chacun sa mission : prise de commande, le plus souvent par téléphone, confection des pizzas, ou livraison en mobylette ou en voiture afin de couvrir l'ensemble

du territoire guichenaïs.

Le secret de Domino's ?

*"Nous utilisons un four à tapis réglé à 246° qui assure une cuisson stable des pizzas en 6 minutes, confie-t-il !" Chez Guillaume, vous pourrez aussi déguster votre repas sur place ou l'emporter, le midi comme le soir.*

■ **Contact : 02 23 05 55 55**  
**Ouverture 7 j/7 de 11h30 à 14h**  
**et de 18h30 à 22h - le vendredi**  
**et le samedi jusqu'à 23h**



MULTIMEDIA |

## Faites réparer vos appareils !



Votre smartphone ou tablette vous fait des caprices ? Votre salon s'attriste d'une télévision ou chaîne hi-fi en panne ? La solution est à deux pas de chez vous ! Depuis juillet 2017, Jonathan Gaudin a installé sa société, Guichen Multimédia Services (GMS), près de la station service du Super U. Spécialiste de la réparation en électronique, il assure le diagnostic, le conseil et répare sur place ! *"Je propose aussi du matériel d'occasion, un bon compromis lorsque la réparation est trop coûteuse,"* précise Jonathan.

■ **Contact : 09 84 41 31 34**

RÉSIDENCES CAP WEST |

## Des appartements meublés, pour de courts séjours

Trouver un logement meublé et équipé dans un délai très court est bien souvent une mission impossible... C'est pour répondre à ce manque que le groupe Cap West a créé ses résidences. Installée dans toute la France, le concept a vu le jour à Guichen en novembre 2017, au 38, rue Jacques Blouet. Du studio au T3, les logements sont prévus pour accueillir des professionnels ou particuliers pour un séjour de 6 mois maximum, renouvelable une fois. Fonc-



tionnel, l'aménagement de ces logements est également soigné : literie double de gamme hôtelière, canapé convertible, coin cuisine avec appareils électroménagers et modules de rangement, salle de bain indépendante et spacieuse... Les habitants ont également à leur disposition, un parking gratuit, un local vélo sécurisé, un espace laverie... et, pour les plus sportifs d'entre eux, un espace remise en forme (avec rameur, vélos classique et elliptique), réservé uniquement aux résidents.

■ **Contacts : 02 21 34 34 00**  
**guichen@capwestresidence.fr**

**A noter**  
 Les conseils municipaux à venir : Mardis 27 février et 27 mars 2018 à 19h  
 Salle du Conseil, Mairie

**Extraits des Conseils des 28 novembre et 19 décembre 2017**

Retrouvez les compte-rendus complets en Mairie ou sur : [www.guichenpontrean.fr/ Vie municipale](http://www.guichenpontrean.fr/Vie_municipale) > Conseil municipal > Les élus et les compte-rendus des conseils municipaux

**Piscine intercommunale à Guichen : l'impact financier**

Porté par Vallons de Haute Bretagne Communauté, le projet de construction d'une piscine à Guichen a été validé lors du Conseil communautaire du 8 novembre 2017. Le plan de financement, élaboré lors de l'étude de faisabilité, se base sur un partage du coût entre les différents partenaires. Qu'en est-il pour notre Commune ?

En s'appuyant sur des projets similaires menés récemment, le coût de l'équipement a été évalué entre 7,4 et 8,4 millions d'euros hors taxe.

**Répartition des coûts en fonction du montant total**

Total HT	Subventions	Contrats de territoire	Guichen	Communes*	Emprunt VHBC
<b>7,4 M€</b>	1 M€	1,2 M€	<b>1,2 M€</b>	0,6 M€	3,47 M€
<b>8,4 M€</b>	1 M€	1,2 M€	<b>1,5 M€</b>	0,75 M€	3,95 M€

\*Les communes concernées sont les communes limitrophes : Baulon, Bourg-des-Comptes, Goven, Guignen, Lassy et Saint-Senoux.

**Un atout pour Guichen**

Le choix de l'emplacement de la piscine intercommunale sur notre Commune en améliore incontestablement l'attractivité. En effet, cet équipement

intercommunal répondra aux besoins pour l'apprentissage de la natation, les pratiques sportives, de loisirs et de santé. Il se situera dans un environnement dédié aux sports et aux loisirs, avec, à proximité : le complexe sportif JP Loussouarn, la salle de sport du Coséc, l'archerie, la piste d'athlétisme, le cinéma Le Bretagne... mais aussi des lieux fréquentés par les scolaires comme l'école des Callunes, le collège et l'éventuel futur lycée !

**Les décisions du Conseil municipal**

En se reposant sur ces arguments, les membres du Conseil municipal ont décidé de céder gratuitement à Vallons de Haute Bretagne Communauté le terrain nécessaire à la construction de la piscine. Ils ont également approuvé, à l'unanimité, le plan de financement : la Commune financera le projet entre 1,2 et 1,5 millions d'euros en répartissant ces dépenses sur quatre années, à compter de 2018.



**Tarifs des services**

Inscription à la médiathèque, restauration scolaire, location des salles municipales, assainissement, activités enfance-jeunesse... Chaque année, les membres du Conseil municipal revoient l'ensemble des tarifs des services proposés par la Commune. Ils sont consultables en Mairie et sur le site internet de la Commune.

**Les recueils des actes administratifs**, contenant les délibérations du Conseil municipal et les arrêtés de la Commune, du 4<sup>e</sup> trimestre 2017, sont parus et tenus à votre disposition en Mairie.

**Les Merisiers : les travaux de viabilisation vont débuter !**

Le nouveau quartier de logements individuels situé au sud-ouest du centre de Guichen va bientôt sortir de terre !

**Le projet**

Bordé par un espace naturel boisé et tout proche du circuit de randonnée "Autour de Guichen", le projet de lotissement Les Merisiers est composé de 28 lots. Leurs surfaces varient, pour la plupart, entre 300 et 400 m<sup>2</sup>, seuls quelques uns totalisent un peu plus de 400 m<sup>2</sup>.

**Les décisions du Conseil municipal**

Aidé dans ce projet par L'atelier du Marais, maître d'œuvre de l'opération, le Conseil municipal a retenu, à l'unanimité, les entreprises suivantes pour la réalisation des travaux de viabilisation :

- Lot n°1 - Terrassement/voirie/ assainissement : SRAM TP (Servon-

sur-Vilaine) - Coût : 339 998,30 €HT

- Lot n°2 - Réseaux souples : Santerne (Montfort s/Meu) - Coût : 139 392 €HT

- Lot n°3 - Espaces verts : Nature et paysage (Bédée) - Coût : 18 508,40 €HT

Le montant total de ses travaux est de : 497 898,70 €HT.

Lors de cette séance du Conseil, les élus ont également autorisé le Maire à procéder aux formalités nécessaires à l'obtention du permis d'aménager.

Les trois prochaines étapes sont : l'obtention du permis qui validera le plan d'aménagement définitif du quartier, la fixation du prix du mètre carré et la commercialisation des lots. Les travaux de viabilisation auront lieu de mars à juillet et les constructions pourront démarrer en septembre.



## S'unir pour réussir

### Respectons les espaces associatifs et collectifs

La commune de Guichen s'est dotée, au fil des années, d'espaces dédiés à la vie associative de grande qualité. Nous en dénombrons dix et, bientôt, il y en aura deux nouveaux avec la création des parcours santé. L'augmentation constante de la fréquentation de nos salles et équipements sportifs témoigne du dynamisme de notre tissu associatif qui fait la fierté de Guichen Pont-Réan. Mais cette bouillante activité n'est pas sans conséquence. Malgré la forte implication des bénévoles, que nous remercions, pour une utilisation adéquate des moyens communaux, l'usure du temps, le non respect des locaux, le gaspillage d'énergie et depuis peu des vols... ont un impact non négligeable sur notre budget dédié au fonctionnement. Le maintien de la qualité de nos espaces dédiés à la population est une de nos priorités. Ces lieux, où la notion du "vivre ensemble" est primordiale, sont donc soumis à rude épreuve. C'est pourquoi, ensemble, habitants, agents et élus, nous devons nous engager à œuvrer pour faire perdurer nos équipements durablement. Ces prochains mois, nous allons travailler pour améliorer l'efficacité de la gestion de nos salles par l'informatisation du suivi de l'ensemble des moyens mis à disposition des habitants et le renforcement de la sécurité des différents sites. Enfin, nous renouvelerons cette année l'engagement réciproque pris entre tous les partenaires par le renouvellement de la charte associative et ceci pour le bien de tous.

### Guichen.Pont-Réan en 2030 : les réponses du PLU

Quelle population notre commune accueillera dans les prochaines années et où ? Comment réduire la voiture dans les déplacements ? Quels services à la population, mutations commerciales et développement économique prévoir ? Telles sont les questions auxquelles nous devons répondre par l'intermédiaire du PLU pour imaginer le cadre du vivre-ensemble de 2030. L'exercice est enserré par le Code de l'urbanisme et le SCoT du Pays des Vallons de Vilaine. La loi exige de prévoir les conditions d'accueil de population et d'activités nouvelles en préservant terres agricoles et environnement, sans lesquels l'avenir n'est tout simplement pas envisageable. Le SCoT détermine la place de Guichen. Pont-Réan dans l'armature territoriale du Pays, en donnant à notre commune des droits mais aussi des devoirs. Entre ces limites, la question qui est posée est : comment prévoyons-nous l'avenir de notre commune et ce à quelle échéance ? Car la projection à 15 ans du PLU n'est pas une fin en soi mais une étape d'une commune qui continuera à évoluer, dans un contexte démographique très porteur.

Lors de la réunion publique de décembre dernier, nous avons présenté et discuté avec vous des principaux enjeux et secteurs de développement qui nous paraissent stratégiques pour les prochaines années (centre-ville, les Landes, Guichen Sud, Saint Marc/la Locquenais, Launay/la Prairie, la Courtinais, les Grandes Landes Ouest, La Halte/le Domaine, Pont-Réan le bourg, La Massaye). Certaines actions sont déjà engagées. D'autres sont à venir à plus ou moins long terme. Toutes contribueront à la mise en œuvre des objectifs de solidarité et de développement durable auxquels nous tenons. Outre ces choix, les modifications à apporter au PLU actuellement en vigueur sont nombreuses et doivent obligatoirement répondre à deux points imposés par les lois ALUR et Grenelle : revoir de façon drastique les règles de constructibilité en campagne, notamment en supprimant les zones UH et évaluer l'impact environnemental des choix faits.

**Les élus du groupe majoritaire**

## Guichen Pont-Réan, c'est à vous !

### Guichen Pont-Réan horizon 2030 ?

#### Ville-dortoir ou ville à vivre ?

Présentation du projet local d'urbanisme en réunion publique du 14 décembre : le Maire a expliqué que la loi nous contraint à construire en bordure du bourg et à y densifier l'habitat ; ce qui implique l'interdiction de nouvelles constructions en zone rurale.

Certains habitants ont exprimé des réserves qui nous interrogent : Pourquoi déplacer les commerces de la zone Valonia entre la zone d'activité et la ferme des Rochers ? Au risque de densifier le trafic routier en entrée de ville sans pour autant créer une véritable zone commerciale attractive, et au final ne rien améliorer. Pourquoi ne pas prévoir un traitement différencié autour des gares ? Pourquoi ne pas mettre en ligne sur le site de la Mairie les documents présentés lors de la réunion publique ?

Les actions de la majorité, depuis 30 ans, ne sont déjà pas en adéquation avec la taille de la commune actuelle. Qu'en sera-t-il à 10 000 habitants ? Car une ville ne s'aménage pas, elle se prévoit ! LE DÉFI : Ne pas devenir une ville-dortoir !

L'urbanisme DOIT s'accompagner d'une réelle volonté d'animation du territoire. Cela nécessite une vision globale : dynamique des déplacements, embellissement de la ville, préservation des espaces verts, création de nouveaux lieux de promenade, mais également une animation sociale et culturelle. Une ville qui valorise son patrimoine et qui respecte la nature... Une ville qui choisit de planter plus d'arbres qu'elle n'en détruit... Une ville qui suscite l'engagement citoyen et permet l'expression de ses habitants... Hélas, nous sommes des élus de la Minorité et n'avons pour seul pouvoir que de le dire.

**Michèle Motel, Hélène Le Bars, Pierrick Auffray** Suivez-nous sur facebook : [www.facebook.com/guichenpontreancestavous](https://www.facebook.com/guichenpontreancestavous) NB : Nos interventions au Conseil municipal en vidéo sur le blog [http : guichenpontreancestavous.fr](http://guichenpontreancestavous.fr)  
Contact : [guichenpontreancestavous@orange.fr](mailto:guichenpontreancestavous@orange.fr) - 06 88 56 70 46

## Guichen Pont-Réan, Dynamique et Solidaire

Vous avez dû recevoir le dépliant du Smictom concernant le ramassage des ordures ménagères et indiquant une hausse des tarifs pour l'année 2018. Nous pouvons tous le regretter mais ce qui nous semble le plus préoccupant, c'est la volonté de contrôler par badge l'accès aux déchèterie, voire de faire payer l'accès. Cette direction prise par le comité syndical qui est constitué des élus communaux et communautaires représentant les habitants concernés par le Smictom va à l'opposé de ce que nous avons exprimé lors du conseil municipal et du conseil communautaire de fin d'année. Des élus de la liste majoritaire représentent pourtant la commune au sein du Smictom.

Nous risquons à l'avenir d'avoir des dépôts sauvages d'objets et les nettoyages auront un coût pour les finances des communes. L'installation et la maintenance des accès par badge amèneront un coût supplémentaire non négligeable.

Les années passent vite et nous devons penser à l'avenir de notre groupe. Nous allons engager une réflexion sur ce qui nous semble le plus pertinent pour défendre les intérêts des habitants de notre commune.

**Les élus de la liste "Guichen Pont Réan Dynamique & Solidaire" Daniel Lepout, Béatrice Lambert et Thierry Pressard**

**Vous souhaitez VENDRE, ACHETER, ESTIMER GRATUITEMENT votre bien ?** 

Contactez votre conseiller indépendant près de chez vous et confiez lui votre projet immobilier en toute sérénité !



**Frédéric Ruelland**  
Spécialiste sur le secteur de Guichen

Tél : 06 08 01 74 34  
frederic.ruelland@safti.fr 

[www.safti.fr](http://www.safti.fr)

**Entretien espaces verts**  
*Jaime Faisca* [50% de réduction d'impôts]



**Tonte, taille haie, entretien de massifs, débroussaillage, désherbage, broyage, nettoyage, ponçage et peinture**

**servicesfaisca@gmail.com**  
<http://servicesfaisca.business.site>

**06 28 28 96 42**



**Cheminel Plomberie**



**Plomberie  
Chauffage  
Sanitaire**

Neuf - extension - rénovation  
Installation, dépannage, entretien

35580 Guichen - [contact@cheminelplomberie.fr](mailto:contact@cheminelplomberie.fr)

**Tél 02 23 45 68 97 / 06 37 54 81 62**

**Allo** Anne-laure & Stéphane DERRIEN



**Taxi** Véhicules de 5 à 9 places.

**Guichen**

Médical et Privé / Gares et Aéroports

**06 08 83 01 10**

La Provostais 02 99 57 36 05 - Site:[allotaxi.guichen.free.fr](http://allotaxi.guichen.free.fr)



**jardinerie E.Taillard**  
*Jardinerie et nutrition animale depuis 1938*

- Nutrition animale
- Produits agricoles
- Jardinage biologique et écologique
- Plants, semences, légumes, fleurs...



Jardinerie Emmanuel Taillard  
2, rue du Domaine de la Massaye  
35580 Pont Réan - Tél. 02 99 42 21 69  
[jardinerietaillard@orange.fr](mailto:jardinerietaillard@orange.fr)

 **RENAULT**

**Hervé BAGOT**  
Agent RENAULT

Vente, réparation toutes marques

Atelier Carrosserie - Peinture

Dépannage Remorquage 24/24h et 7/7)

SARAGE BOUT SANS  
22 Rue Louis Angélique - VILCANA  
35580 GUICHEN

Tél. 02 99 57 32 81 - Fax. 02 99 57 32 80  
garage.bagot@orange.fr



**DUOvac**

**Aspirateur Centralisé**  
Maisons neuves ou existantes

Jean-Charles GALBRUN  
Distributeur Duovac  
28 La Gare - 35580 Guichen  
[jc.galbrun@energoc.fr](mailto:jc.galbrun@energoc.fr)  
06 59 44 72 15 [www.duovac.fr](http://www.duovac.fr)





**Martinel**

**aysage - Elagage**  
Création & Entretien

**06.33.29.00.17** 35580 GUICHEN  
mail: [martinel.p-e@orange.fr](mailto:martinel.p-e@orange.fr) SIRET: 534 017 314 00012





**Mairie** - Tél. : 02 99 05 75 75 - Fax : 02 99 05 75 76  
 accueil@ville-guichenpontrean.fr - www.guichenpontrean.fr

Horaires	matin	après-midi
lun-mar-mer-ven	8h30 - 12h	14h - 18h
jeudi	8h30 - 12h	Fermé au public
samedi	9h - 12h	Fermé

## CULTURE

### Espace Galatée

Permanences : lun. de 13h30 à 17h et du merc. au ven. de 9h à 12h et de 14h à 17h30 ; le sam. de 9h à 12h. Fermé le mardi.

■ 02 99 57 32 57 - espacegalatee@ville-guichenpontrean.fr

### Médiathèque de Guichen/ Espace Numérique

À l'Espace Galatée.

Horaires : mar. 16h30-18h30, merc. 10h-12h30 et 14h-18h30, vend. 16h30-18h30 et sam. 10h-12h30.

■ Contacts Médiathèque : 02 99 05 38 32. mediatheque@ville-guichenpontrean.fr  
 www.bibliothequesdesvallons.fr  
 ■ Contacts Espace Numérique : 02 99 57 31 25. espacesnumerique@ville-guichenpontrean.fr  
 www.wikicyb.fr

Le programme des animations est disponible auprès de la Médiathèque et de l'Espace Numérique.

### Bibliothèque Pont-Réan

Permanences le merc. de 16h à 17h30, le ven. de 16h30 à 17h30 (sauf vac. scolaires) et le sam. de 10h30 à 12h30. Tél. : 02 99 22 06 93 (aux horaires d'ouverture) ou 02 99 42 23 21 / 06 76 84 18 01 bibliopontrean@gmail.com

## LOISIRS

### Clad/UFCV - Mairie de Guichen

■ Responsable local d'animation : M. Raguenez - 02 99 57 05 82  
 ■ Coordonnatrice administrative : C. Antoine - 02 99 57 06 43  
 ■ Animation enfance : M. Gourlay - 02 99 57 05 81  
 ■ Accueil de loisirs l'Île Ô Mômes : 02 99 57 33 94  
 ■ Accueils périscolaires : Jean Charcot : 02 99 57 33 94  
 Les Callunes : 02 99 57 05 71  
 Marcel Greff : 02 99 42 25 26.

### Salle Henri Brouillard Pont-Réan

Permanence samedi de 9h à 12h  
 Tél : 02 99 42 29 42

### Maison des associations

43 rue de Fagues.

### Ludothèque

Permanences : mer. 10h à 12h et 15h30 à 18h, ven. 9h30 à 11h30 et 16h30 à 18h (sauf pendant les vac. scolaires), sam. 10h à 12h.

Tél : 02 99 65 11 68

## SERVICES DIVERS

### Point accueil emploi : horaires

Lun. et mer. de 9h à 12h - mar., jeu. et ven. de 9h à 12h et de 14h à 16h30 sur Rdv : 02 99 57 00 09.

### Mission locale (1<sup>er</sup> rdv) : 02 99 57 05 85

### Déchèterie à La Pigeonnais

La déchèterie n'est pas un service communal, elle est gérée par le Smictom. Ouverture du 1<sup>er</sup>/11 au 31/03, lun. et merc. de 14h à 17h, ven. et sam. de 9h à 12h et de 14h à 17h. Tél. : 02 99 57 04 03.

**Ordures ménagères** : la collecte des divers déchets s'effectue le mercredi matin à partir de 5h30 (sauf jours fériés). Tél Smictom : 02 99 57 04 03.

### Agence postale communale

**de Pont-Réan** : 02 99 42 23 23. Horaires : lun., mar. merc. et jeu. de 15h à 18h et sam. de 10h à 12h. Fermée le vendredi.

### La Poste de Guichen

Professionnels : 36 39.  
 Particuliers : 36 31.

### Dépannage électrique 7J/7

Richard Le Neindre : 06 82 87 31 96.  
 Thierry Quintin : 06 31 22 29 42.

### Dépan. plomberie/chauffage 7J/7

Guillaume Vivier : 06 81 39 06 58

### Urgence dépan. électricité

Centre d'appel Enedis : 09 726 750 35

## INFOS DIVERSES

### Enquête sur les déplacements

Rennes Métropole réalise, de janvier à avril 2018, une enquête sur les déplacements auprès des habitants d'Ille-et-Vilaine. Les entretiens sont effectués par des enquêteurs des sociétés Test-SA et ED-Field à domicile ou par téléphone.

## PERMANENCES ADMINISTRATIVES

### Caf

En Mairie, le lundi de 9h à 12h, sauf vacances scolaires.



### Architecte conseil

En Mairie, les jeudis 8/02 et 22/03 sur RDV au 02 99 05 75 75.

### Conciliateurs de justice

En Mairie, les lundis 8/02, 22/02, 26/02, 8/03, 19/03 et 22/03, de 14h à 17h, sur RDV au 02 99 05 75 75.

### Espacil - Agence la Brétilienne

Tous les vendredis de 9h à 12h à la Mairie  
 Sans rendez-vous. Contact : 06 30 12 12 59

### Député : Gaël Le Bohec

Les lundis 19/02 et 19/03 de 14h à 17h  
 Contact : lebohec.deputef@gmail.com

### Conseillers départementaux

Mme Motel sur RDV au 06 88 55 70 46  
 M. Morazin sur RDV au 06 76 41 92 41

## ÉTAT CIVIL



10 naissances



7 décès



4 mariages

**Décès du 21/10 au 22/12/2017** : Cécilia Gentil-homme épouse Gardize, Marie-Thérèse Lenormand veuve Morvan, Gisèle Bellégo épouse Brault, Jean Macé, Marie Jouaud, Pierre Morice, Ernest Panget.

**Mariages** : Kevin Ligali et Agathe Guilleux, Yannick Jehl et Julie Boetz

## SANTÉ



### Médecins

#### Maison médicale de Guichen :

Docteurs Bochet, Théaudin, Roger, Gloaguen et Mouillat : 02 99 57 00 84

#### Pont-Réan :

Docteur Le Bras : 02 99 42 25 65

#### Maison médicale de Messac : 02 99 92 36 94

Le centre se trouve au 64 avenue de la gare à Messac après avoir passé la Vilaine et la voie de chemin de fer. Ouvert le week-end.

#### Sage-femme

Mesdames Couépel et Philippe : 02 90 84 89 61

#### Permanences des pharmacies

04/02 : Maguero, Chartres-de-Bgne : 02 99 41 28 29  
 11/02 : Clech, Guichen : 02 99 57 30 36  
 18/02 : de l'Hôtel de ville, Laillé : 02 99 42 56 87  
 25/02 : du Vert Buisson : 02 99 52 51 10  
 04/03 : de Goven : 02 99 42 01 54  
 11/03 : Mercier, Bruz : 02 99 57 13 14  
 18/03 : Bertrand et Riou, Bruz : 02 99 52 60 56  
 25/03 : Piton-Spear, Chartres-de-Bgne. : 02 99 41 21 24  
 01/04 : Rousseau, Bruz : 02 99 52 68 96  
 02/04 : Piton-Spear, Chartres-de-Bgne. : 02 99 41 21 24

# Agenda

## Février

Représentations théâtrales par Le Pied en coulisses

**Ven. 2 et sam. 3 février à 20h30 et dim. 4 février à 14h30**

Espace Galatée // contact : 06 73 50 79 98

Don du sang de l'amicale des donneurs de sang

**Mardi 6 février de 9h30 à 12h30 et de 15h30 à 19h**

Espace Galatée // contact : 06 72 82 15 64

Spectacle "Petite ombre"

**Dimanche 11 février à 16h**

Espace Galatée // 02 99 57 32 57

Atelier "créer un livret" avec LibreOffice Writer

**Mercredi 14 février de 10h à 12h**

Espace Numérique // Inscription en ligne : [www.wikicyb.fr](http://www.wikicyb.fr)

Réunion publique sur les risques majeurs

**Jeudi 15 février à 19h**

Mairie, salle du Conseil municipal

Spectacle "Légende irlandaise" du Comité des fêtes

**Samedi 17 février à 20h**

Espace Galatée // Résa : [comitedesfetes.guichen@orange.fr](mailto:comitedesfetes.guichen@orange.fr)

Portes ouvertes à l'école St-Martin

**Samedi 17 février de 10h à 12h**

École St-Martin // 02 99 57 03 56

Atelier "tablettes et smartphones"

**Mercredi 21 février de 10h à 12h**

Espace Numérique // Inscription en ligne : [www.wikicyb.fr](http://www.wikicyb.fr)

Apprendre à se libérer du stress avec le Qi Gong

**Samedi 24 février de 9h à 12h**

Salle Joséphine Baker // 06 11 76 42 48 sur inscription

Raconte-moi une histoire par la Médiathèque

**Mercredi 28 février à 10h**

PMI // Réservation obligatoire (Médiathèque) : 02 99 05 38 32

## Mars

Bal Country de FunVallee

**Samedi 3 mars à 20h**

Espace Galatée // contact : 06 50 28 56 94

Après-midi jeux de la ludothèque "La ronde des jeux"

**Dimanche 4 mars à 14h**

Espace Galatée // contact : 02 99 52 07 07

Atelier "retouche photos" dans Gimp

**Mercredi 7 mars de 10h à 12h**

Espace Numérique // Inscription en ligne : [www.wikicyb.fr](http://www.wikicyb.fr)

Loto du volley ball

**Dimanche 11 mars à 14h**

Espace Galatée // contact : 06 61 76 19 79

Spectacle "Le Lascaux des Lascars"

**Dimanche 18 mars à 16h**

Espace Galatée // contact : 02 99 57 32 57

Salon des arts Christiane Delfau

**Du 24 au 31 mars (horaires à l'intérieur du Reflet)**

Espace Galatée // contact : 02 99 57 32 57

Bourse aux vêtements d'Aux Bonnes affaires

**Samedi 24 mars à 9h**

Les Halles // contact : 02 99 42 01 00

Portes ouvertes à l'école Ste-Marie :

**Samedi 24 mars de 10h à 12h**

École Ste-Marie // 02 99 42 21 50

Fête de Printemps de L'Ape Marcel Greff

**Dimanche 25 mars à 14h**

Complexe Henri Brouillard

Raconte-moi une histoire par la Médiathèque

**Mercredi 28 mars à 10h**

PMI // Réservation obligatoire (Médiathèque) : 02 99 05 38 32

Atelier "les bases du tableur"

**Mercredi 28 mars de 10h à 12h**

Espace Numérique // Inscription en ligne : [www.wikicyb.fr](http://www.wikicyb.fr)

## Avril

Festival du livre jeunesse avec LitteralOuest

**Samedi 7 avril à partir de 10h**

Salle des Halles // contact : 06 89 80 36 69

Loto du FCG

**Samedi 7 avril à 20h**

Espace Galatée // contact : 06 80 84 83 22

**Dimanche 8 avril à 11h et à 16h**

Musique et poésie

TCHIPAN

Compagnie Lettre

Représentation à bord de la Péniche spectacle - Cale de Pont-Réan

Tchipan, c'est un voyage zen au bord de l'eau à la rencontre des formes... Des carres, des triangles et des ronds qui s'ouvrent, qui s'assortissent, se transforment et s'animent au gré des assemblages pour illustrer un univers familier d'animaux et d'objets.

Dans ce tableau coloré, tintent des carillons de bois et de verre poli, résonnent des mélodies douces et drôles, sonne le zenko et naissent des histoires simples tout en douceur.

De 1 à 5 ans || Durée : 40 min  
sur réservation au 02 99 57 32 57

