

# Reflet

La revue municipale de Guichen•Pont-Réan

**ANIMATION**

---

## Fête de la Saint-Jean 17 et 18 juin

Page 10 **Dossier**  
Mi-mandat

Page 16 **Portrait**  
Céline Drancey,  
clarinettiste

Page 23 **Environnement**  
Vélo électrique : bonus  
de 200€

# Sommaire



P.6  
**Actus**  
Dispositif  
argent de poche

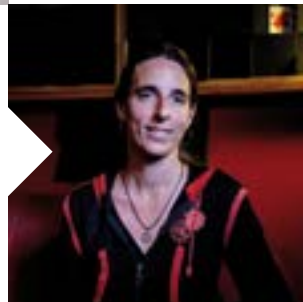


P.8 - 9  
**Actus**  
Budget

P.10 - 15  
**Dossier**  
Mi mandat



P.16 - 17  
**Portrait**  
Céline Drancey,  
clarinettiste



P.20  
**Associations**  
Prochainement,  
un nouveau groupe  
vélo loisir



P.18  
**Culture**  
Concert Gospel avec  
Song of Freedom



P.23  
**Environnement**  
Vélo électrique : un bonus de  
200€

# Edito

## Le budget 2017

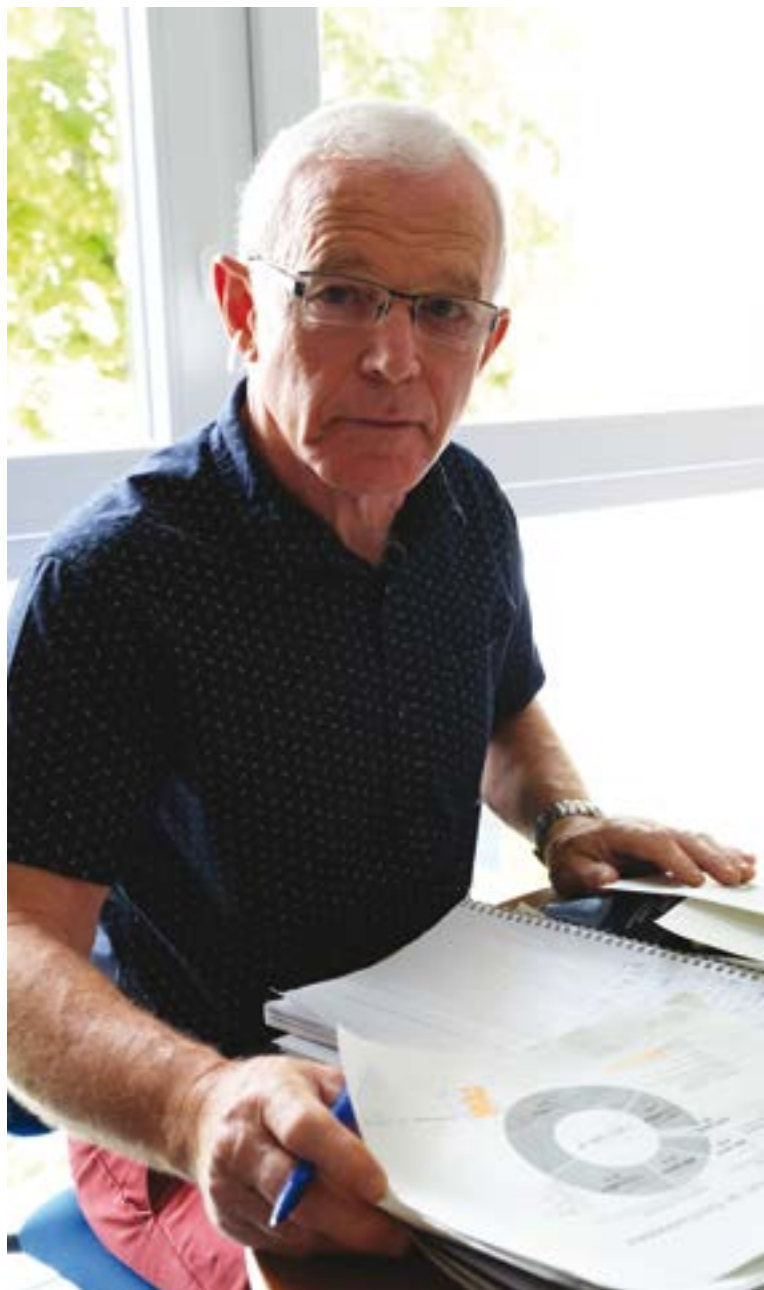
Tout comme elle l'est pour vous, la gestion du budget est une préoccupation quotidienne pour l'équipe municipale. Conserver une situation financière saine et équilibrée dans un contexte contraint n'est pas évident. Les dotations de l'État sont toujours en baisse et il est de plus en plus difficile d'obtenir des subventions pour la construction d'équipements nouveaux. Nous devons donc redoubler d'efforts pour limiter les dépenses ; développer notre imagination pour maintenir un cadre de vie agréable ; et faire preuve d'une volonté sans faille pour offrir des services communaux de qualité. Pour atteindre ces objectifs nous cherchons de nouvelles méthodes de travail. La mutualisation de prestataires ou de matériels nous permet, par exemple, de réaliser des économies ; il en est de même pour la dématérialisation de certaines démarches... Ces réflexions sont menées en étroite collaboration avec les agents municipaux et elles portent leurs fruits : les dépenses de fonctionnement, prévues à hauteur de 7 827 000 €, restent stables par rapport à l'an dernier.

Par ailleurs, lors des deux dernières années, nous n'avons pas eu recours à l'emprunt, tous nos investissements ont été financés sur des fonds propres et par des subventions ; et nous avons diminué notre dette. Nous conservons ainsi notre capacité à investir et notre épargne est maintenue à un bon niveau.

Nous réussissons donc, par cette gestion très rigoureuse, à maintenir une situation financière saine. Nous pouvons de ce fait, malgré le contexte difficile, préparer l'avenir de Guichen Pont-Réan en programmant des investissements. En 2017, nous les avons budgétiser à 3 395 000 €, en ayant cette fois recours à l'emprunt, mais de façon limitée (1 100 000 €).

Nous allons agrandir le restaurant scolaire de l'école des Callunes pour répondre à l'arrivée de nouveaux écoliers, rénover la toiture de l'église, lancer le projet de la nouvelle médiathèque dans l'Ecopôle, effacer les réseaux et revoir l'éclairage public des rues du Gal Leclerc et J. Blouet... (plus de détails en page 8-9).

Tous ces investissements sont bien entendu étudiés en amont et planifiés de façon réfléchi. Et comme nous nous étions engagés à ne pas alourdir les charges des ménages, nous avons fait le choix de ne recourir au levier fiscal que de façon modérée. Ainsi, le Conseil municipal a voté une hausse des taux d'imposition de 1%.



Dominique Delamarre,  
Adjoint aux finances

*Lours*



REFLET JUIN - JUILLET 2017 - imprimé par nos soins à 4000 exemplaires - Joël Sieller, Directeur de publication - Sylvana Bigot, Rédacteur en chef - Elodie Girot, Rédaction, photos, secrétariat de rédaction - Ghislaine Delanoue, Rédaction, photos, secrétariat de rédaction - Daniel LeLégard, Impression - Les informations associatives (textes et photos) sont éditées sous l'entière responsabilité de leurs auteurs. Crédit photo portrait : Matthieu Chanel - La relecture du Reflet est assurée par les membres de la Commission communication. PROCHAIN NUMÉRO DE REFLET : AOÛT - SEPTEMBRE 2017 - Les articles sont à envoyer 45 jours avant la publication du Reflet, soit le 15 juin au plus tard à : [reflets@ville-guichenpontrean.fr](mailto:reflets@ville-guichenpontrean.fr)

## Arrêt sur images

### L'Athlétic

Pont-Réan – Guichen, a organisé un stage "jeunes", du 19 au 21 avril, à St Gildas de Rhuys. 45 jeunes des poussins aux juniors ont pratiqué des disciplines de l'athlétisme, jeux sur les plages, catamaran... La semaine suivante, c'est une trentaine d'adultes qui s'est retrouvée au centre pour un long week-end de pratique de la course à pied intensive...



Le thé dansant inter-Ehpad organisé en partenariat avec l'association "la boutique", le 20 avril, a réuni 3 établissements ainsi que des personnes du domicile. L'après-midi a été animé par l'Orchestre "Pour le plaisir".



Félix (ici avec Hervé Aussant éducateur) a remporté le titre individuel en Benjamin au Trophée Départemental des Écoles de Cyclisme, le 1<sup>er</sup> mai à Treffendel. L'ECP Guichen a pris la 2<sup>nd</sup>e place par équipe juste derrière le CC Vitré, le meilleur résultat depuis la création du club.



Des écoliers (du CP au CE2) des Callunes de l'atelier radio des Tap, animé par Pierre-Louis, avaient rendez-vous avec les présidentielles ! L'un des enfants incarnait le Président, les autres, ses Ministres ou encore "le peuple".



Le repas offert par la Commune aux aînés a regroupé plus de 340 convives. Une journée marquée par la présence de 52 collégiens de 4<sup>e</sup> qui ont servi ce repas avec beaucoup d'enthousiasme ! Les doyens de l'assemblée étaient : Yvonne Roulleau, 94 ans, Robert Trélluyer, 91 ans, André Pillet, 90 ans et Hélène Cheminel, 97 ans.



pom  
tauran  
la socié  
ont pu  
de

La fête des classes 7 s'est déroulée dans une ambiance conviviale, le 2 avril, au Grand hôtel à Pont-Réan. Une centaine de personnes (de 2,5 mois à 90 ans), était présente le midi et plus de 70, le soir !



Le 21 mars, l'école des Callunes a participé à la journée mondiale de la trisomie. La maman de Benjamin, élève porteur de trisomie 21, scolarisé en classe de CP, a proposé un défi à tous les élèves : porter des chaussettes dépareillées, en signe de solidarité, pour célébrer la différence et valoriser la diversité !



Les Frapidays se sont déroulés du 3 au 8 avril, sous le soleil ! Jeux récréatifs, carnaval, auberge espagnole et Master saveurs ont ravi le public.



La séance récréative sur le thème "danse avec les stars" de l'école Saint Martin a de nouveau remporté un vif succès ! Plus de 600 spectateurs sont venus assister aux représentations.

Le 26 mars, lors de l'assemblée générale des anciens sapeurs pompiers du 35, à Quédillac, l'amicale des anciens sapeurs pompiers de Guichen a remis un chèque de 300€ à l'oeuvre des pupilles 35. Un don possible grâce aux recettes récoltées lors du spectacle "le P'tit fermier".



Une animation jus de mes s'est déroulée au rest scolaire des Callunes avec le terre Azure. Les élèves goûter et découvrir 3 sortes de pommes différentes.



INTERMÈDE ET FACEBOOK |

## Ne ratez plus rien des infos de votre ville !

Voilà déjà un peu plus d'un an que la maquette de votre magazine municipal a fait peau neuve ! La nouvelle formule est devenue bimestrielle. Mais le mois où vous ne recevez pas **Reflét** dans vos boîtes aux lettres : **L'Intermède** fait le lien ! Vous connaissez ce support ?

Les mois où le magazine Reflét ne paraît pas, un condensé d'actualités de 8 pages "L'Intermède" est édité par l'imprimeur municipal (tout comme le Reflét), et mis à votre disposition dans les commerces et les services de Guichen et de Pont-Réan (boulangeries, bar/presse/tabac, garages automobiles, surfaces alimentaires, cabinets médicaux, services culturels, Mairie...). Présenté dans un format réduit en couleur, il aborde des sujets d'actualité, des informations pratiques, annonce des événements... le tout sous forme de brèves. N'hésitez pas à le réclamer, il est gratuit !

### Une page Facebook pour tout savoir au quotidien !

Et pour être connecté au quotidien avec votre Ville, vous tenir au courant des infos de dernières minutes, des travaux, des déviations, suivre les événements en temps réel... abonnez-vous à la page Facebook Ville de Guichen Pont-Réan. Vous rejoindrez les quelques 470 personnes qui nous suivent déjà !

Date de parution des prochains Reflets : du 31/7 au 4/8 - du 2 au 6/10 et du 4 au 8/12. Intermèdes : 29/06 et 2/11. Si vous ne recevez pas le Reflét merci de contacter la Communication au 02 99 05 35 93.



DISPOSITIF ARGENT DE POCHE |

## A la découverte du monde du travail

En 2017, 17 candidats, âgés entre 16 à 18 ans, habitant la Commune ont rejoint, pendant les vacances de printemps, ou rejoindront en juillet et à la Toussaint, les équipes des services municipaux. Ils intégreront **L'Espace Numérique, la Médiathèque, la ludothèque, les services techniques (bâtiment ou espaces verts) ou encore le service d'aide à domicile du Centre communal d'action sociale.**

Pour rappel, les jeunes reçoivent 5€ net de l'heure pour 5 demi-journées de 3h consacrées à de petits travaux de proximité. Une nouveauté cette année : les jeunes ne recevront plus l'argent en espèces mais sur un compte bancaire.

Aux vacances de printemps, Emeric a expérimenté le dispositif. Pour lui, c'est un bon moyen de "mettre le pied à l'étrier". Il a intégré le service "espaces verts" pour découvrir le métier de jardinier.

"Jérôme, Pierre et Jean-François m'ont accueilli dans une ambiance sympathique, raconte le jeune homme. J'ai apprécié travailler dehors, apprendre à tailler des haies, souffler des herbes et des feuilles, observer des pièges à frelons, aménager un accès au colombarium... Les horaires sont vraiment bien adaptés, en travaillant uniquement le matin j'ai pu profiter de mes après-midi, c'était cool ! Et puis bien sûr, nous recevons de l'argent de poche pour nos travaux, pour ma part, il me servira à financer des sorties !"

Le  
chiffre  
du mois

78,84%

C'est le score remporté par Emmanuel Macron au 2<sup>e</sup> tour des élections présidentielles contre 21,16 % pour Marine Le Pen. L'abstention était de 19,14 %. Votes Blancs : 9,08 % et nuls : 2,60 %.

Résultats du 1<sup>er</sup> tour en page 26

## TRAVAUX |

## Un nouveau sol pour l'aire de jeux de Pont-Réan



Le sol de l'aire de jeux située non loin du club de canoë kayak, sur la cale de Pont-Réan, vient d'être refait. Les enfants pourront en profiter, tout l'été !

Un revêtement synthétique amortissant recouvert d'herbe artificielle a remplacé le gravier roulé. "Nous avons fait le choix de remplacer le gravier roulé par un matériau moins contraignant, explique Pierrick Charbonnel, responsable des services techniques. Plus besoin de le désinfecter, de le décompacter et de le mettre à niveau. Ces travaux ont égale-

ment été réalisés sur l'aire de jeux du complexe sportif Alain Colas et le seront prochainement sur celui du quartier de l'Eberge."

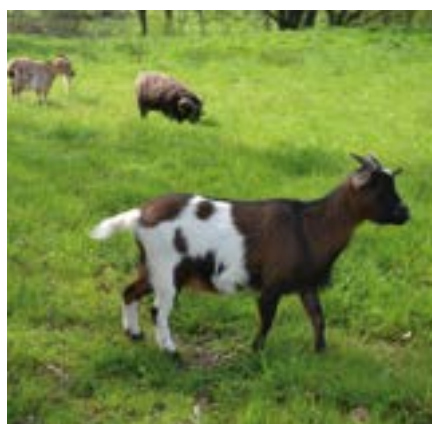
.....

## ECO PÂTURAGE |

## Eco pâturage

Vous les avez peut-être rencontrés en vous promenant du côté du quartier Belle Vue. Il s'agit de Broute-broute, Kalie et Patate, les ovins de Vallons de Haute Bretagne Communauté (VHBC), en pension sur un terrain communal, pendant la période de travaux à la Maison Intercommunale.

L'éco-pâturage, de plus en plus développé par les collectivités, permet à la fois de contribuer à la sauvegarde de races locales, qui ont failli disparaître, et de gérer la végétation dans l'espace public. Ces débroussaillers et tondeuses naturels, très rustiques, ont pour mission de pâturer les espaces difficiles à entretenir. Ils sont fidèles au poste, sans émission de CO2 et sans bruit. Ces animaux sont aussi appréciés des habitants



et des promeneurs, surtout des enfants.

Quelques recommandations cependant : ne pas les nourrir pour ne pas perturber leur alimentation et tenir votre animal de compagnie en laisse auprès de l'enclos.

.....

## ANIMATION AVEC LES CANAUX DE BRETAGNE |

## A dimanche au canal, le 6 août

Tout au long du canal de Nantes à Brest, les habitants sont invités à un pique-nique géant ! La commune de Guichen s'est associée à celles de Bruz et de Chavagne pour organiser un après-midi détente, initiée par les Canaux de Bretagne.

Au programme de cette 11<sup>e</sup> édition d'A dimanche au Canal :

A partir de 12h : RDV à l'étang de la Bodrais (coté Bruz) pour un apéritif offert par les Communes. Les habitants sont invités à apporter leur pique-nique qu'ils mangeront sur place tous ensemble !

Des animations se dérouleront sur la cale de Pont-Réan et à l'étang de la Bodrais : planches à palets à disposition, vous pouvez apporter des jeux de boules... Sans oublier que le club de canoë kayak



propose des locations d'embarcation (pédalos, canoë jusqu'à 9 places ainsi que des kayaks pour découvrir la vallée du Boël au fil de l'eau.

Contact : 02 99 05 75 75

## SECHERESSE

## Le département en état d'alerte

Pour faire face aux conséquences de la sécheresse et au risque de pénurie d'eau, le préfet d'Ille-et-Vilaine a placé le département en état d'alerte sécheresse jusqu'au 31 octobre 2017. Cette situation implique plusieurs mesures de la part des habitants.

Le lavage des véhicules de particuliers hors stations professionnelles, le lavage des terrasses, façades, toitures sauf pour les professionnels équipés de lances à haute pression... les vidanges de plans d'eau, remplissage de piscine, sont interdits. Il est demandé à chacun de respecter ces dispositions et d'avoir un comportement particulièrement civique pour permettre d'économiser les ressources en eau de nos territoires.

Plus d'infos : [www.ille-et-vilaine.gouv.fr](http://www.ille-et-vilaine.gouv.fr).

## Vie scolaire

## Ecole Marcel Greff : matinées découvertes

L'école publique maternelle et élémentaire Marcel Greff de Pont-Réan ouvrira ses portes les jeudis 8, 15 et 22 juin aux familles des futurs petits et tout petits (nés en 2014 et 2015) qui souhaiteront découvrir l'établissement. Il s'agit de passer quelques heures dans une classe de maternelle afin de prendre contact avec les lieux et les personnes. Un bon moyen de préparer la prochaine rentrée !

## Contacts :

- **matinées découverte au 02 99 42 20 44**

- **inscriptions d'un enfant à l'école : P. Provost, service affaires scolaires sur RDV au 02 99 05 35 49.**

## Démarches

## Carte d'identité : les délais s'allongent

Pensez à vérifier la validité de vos titres d'identité car aucune pièce ne sera délivrée en urgence. Pour voyager sur notre territoire, la carte d'identité est obligatoire pour tous les enfants. N'oubliez pas de prendre RDV pour déposer votre dossier.

**Attention**, le délai nécessaire pour prendre RDV en Mairie de Guichen est d'un mois et demi à deux mois auquel il faut ajouter 3 semaines pour la fabrication du document. Vous pouvez également effectuer votre demande de CNI (quelle que soit votre lieu de domicile) dans l'une des 27 communes d'Ille-et-Vilaine équipée d'une station biométrique. Il est également possible d'effectuer votre pré-demande de carte d'identité sur le site Internet de la Commune.

**En plus du délai de RDV, il faut prévoir 3 semaines pour la fabrication de ces pièces.**

Contact : 02 99 05 75 75

Plus d'infos : [ww.guichenpontrean.fr](http://ww.guichenpontrean.fr)  
ille-et-vilaine.gouv.fr

## Un budget 2017 tourné vers l'avenir

**Malgré un contexte toujours très contraint, lié à la baisse des dotations de l'État, Guichen souhaite maintenir une politique d'investissement résolument volontariste. Le budget 2017 allie ainsi à la fois équipements de proximité et développement du territoire.**

"A travers ce nouveau budget nous confirmons notre ambition de faire de Guichen une ville attractive et dynamique", explique Dominique Delamarre, Adjoint aux finances, avant de poursuivre : "Nous pouvons nous permettre d'être optimistes car les ratios financiers de la Commune sont au vert, que ce soit en matière de capacité d'auto-financement (environ 921 000 €), ou en matière de désendettement (4,55 années pour rembourser nos dettes, alors que la limite est de 8 années)." La Commune garde donc sa capacité à investir, son épargne est maintenue à un bon niveau et le recours à l'emprunt, qui n'a pas eu lieu depuis 2 ans, sera limité cette année à 1 100 000 €.

D'autre part, l'essor de la population de Guichen et Pont-Réan

(8700 habitants recensés en 2017) est un atout important. Les nouveaux ménages contribuent en effet à l'augmentation mécanique des bases fiscales, donc des recettes communales. "Autre impact positif de cette vitalité : la progression des montants des dotations attribuées par l'État et la Communauté de Communes", ajoute l'élu. Ces dernières sont effectivement directement liées au nombre d'habitants.

"Des aides qui nous seront d'autant plus utiles que nous voulons à la fois répondre aux besoins des nouveaux arrivants et conforter le statut de ville centre de Guichen sur le territoire". Une volonté clairement affichée dans le budget 2017 et les prévisions financières des prochaines années : "nous y avons inscrit de nouvelles infrastructures comme la future médiathèque, plus adaptée, ou encore la piscine...."

Concernant les taux d'imposition, ils restent modérés. Avec une hausse de 1%, contre 1,5% l'an dernier, Guichen se positionne toujours parmi les Communes d'Ille et Vilaine les mieux placées en terme de fiscalité. Elle arrive notamment en 4<sup>e</sup> position au niveau de la taxe d'habitation après Chartres de Bretagne, Cesson et Janzé et en 5<sup>e</sup> position sur le foncier bâti après Cesson, Chartres de Bretagne, Mordelles et St Grégoire.

## Répartition des dépenses (fonctionnement et investissement) par thème et par habitant



**Taux d'imposition**

Foncier bâti **16,99 %**

Foncier non bâti **40,99 %**

Taxe d'habitation **15,53 %**



## Les principaux investissements

### BÂTIMENTS - 1 836 000 €

Rénovation de la toiture de l'Église de Guichen - 260 000 €
Extension du restaurant scolaire des Callunes - 550 000 €
Future Médiathèque - 190 000 €
Faux plafonds École J. Charcot - 60 000€
Eclairage du terrain de foot et local d'athlétisme - 170 000 €
Extension du Centre technique municipal - 207 000 €
Accessibilité pour les personnes à mobilité réduite - 45 300 €



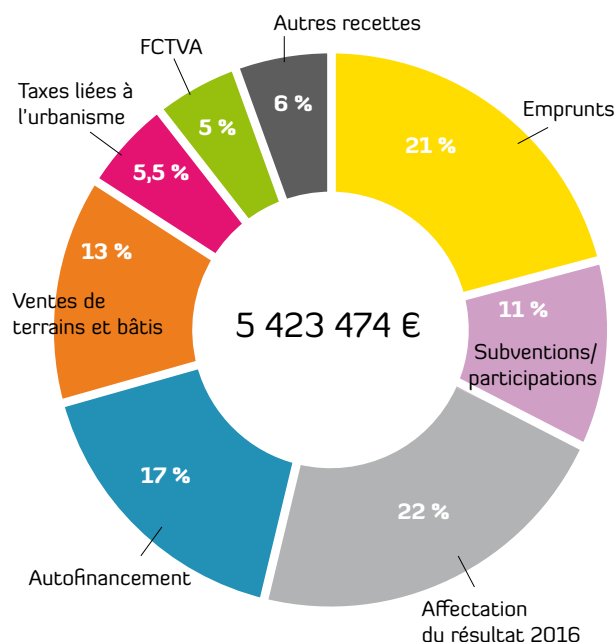
### VOIRIE - 1 200 000 €

Effacement des réseaux et de l'éclairage public rues du G <sup>al</sup> Leclerc et J. Blouet - 225 000 €
Parking rue de Fagues - 100 000 €
Début de l'aménagement de la rue du G <sup>al</sup> Leclerc (Les Landes) - Suite en 2018 - 20 000 €
Eclairage public - 54 000 €
Programme annuel de voirie - 110 000 €
Autres travaux de voirie - 130 000 €
Accessibilité pour les personnes à mobilité réduite - 12 700 €

### ÉTUDES ET MATÉRIELS - 357 600 €

Révision du Plan local d'urbanisme - 66 910 €
Matériel (dont un tracto-pelle pour les services techniques) 290 700 €

### D'où viennent les recettes d'investissement ?



### Fonctionnement, d'où vient l'argent?



- Impôts et taxes**
  - Taxe d'habitation et taxes foncières : 3 222 760 €
  - Pacte financier VHBC : 714 891 €
  - Taxe sur l'électricité : 180 000 €
  - Taxe sur les droits de mutations : 235 000 €
- Dotations/Subventions/Participations**
  - Dotation Globale de Fonctionnement : 745 000 €
  - Autres dotations d'État : 1 177 035 € - Subvention CAF : 80 000 €
- Autres recettes**
  - Facturation des repas de la restauration scolaire : 495 000 €
  - Travaux réalisés par les services techniques : 246 700 €
  - Loyer des immeubles : 150 900 €
  - Reversement des budgets annexes : 120 000€
  - Remboursement en cas d'arrêt de travail des agents : 55 000 €

- Emprunts - 1 132 559 €**  
nécessaires au financement des investissements
- Subventions et participations - 590 308 €**  
Etat : 375 000 € - Région : 50 000 € - Autres : 165 000 €
- Affectation du résultat - 1 185 884 €**  
Reprise de l'excédent de fonctionnement 2016
- Autofinancement - 921 111 €**  
Épargne brute prévisionnelle de la section de fonctionnement transférée en investissement
- Ventes de terrains et bâtis - 705 000 €**  
Propriétés de la Commune
- Taxes liées à l'urbanisme - 300 000 €**
- FCTVA - 270 000 €** - Récupération de la TVA sur les investissements réalisés en 2016
- Autres recettes - 318 612 €** - dont amortissements des biens 305 000 €



# DOSSIER Mi-mandat 2014-2017

Voilà déjà 3 ans que la nouvelle équipe municipale est en place. Un temps qu'elle a su, malgré des dotations toujours en baisse, mettre à profit pour poursuivre les actions déjà lancées et en engager de nombreuses autres... Améliorer le cadre de vie des habitants, développer la citoyenneté, accompagner les écoles dans leur actions pédagogiques, agir en faveur de la culture et du sport, proposer des actions pour les plus fragiles, renforcer le domaine sécuritaire, commencer à dessiner le visage de Guichen pour les 20 prochaines années... Autant de domaines qui touchent le quotidien des habitants. A mi-parcours de ce mandat l'heure est au bilan : Reflet vous propose de faire le point sur les actions réalisées.

# CADRE DE VIE ET ENVIRONNEMENT

Développer la commune de façon harmonieuse et maîtrisée, tout en veillant à la préservation des espaces naturels et à la qualité du cadre de vie est un axe fort de la politique municipale. Les élus ont donc développé un plan d'actions en ce sens.

Les déplacements doux sont facilités grâce à **l'aménagement de la rue de la République**, qui concilie et sécurise les déplacements piétons/cycles/voitures. Les déplacements piétons sont favorisés par la mise en place d'une **nouvelle signalétique indiquant les temps de trajet à pied vers les lieux les plus fréquentés**.

Les élus, soucieux de limiter les gaz à effet de serre, encouragent le covoiturage par **l'aménagement d'aires de covoiturage** dont celle de la Taupinais, et ont permis **l'installation d'une borne de recharge pour véhicules électriques**, place Georges Le Cornec.

En partenariat avec Vallons de Haute Bretagne Communauté, la Commune participe au **développement du Transport à la demande**.

Dans le même temps, les **réseaux électriques et téléphoniques aériens** au niveau de la rue René Dieras et de la rue du Gal Leclerc dans le secteur des Landes ont été **effacés**, les **réseaux d'eaux usées ont été étendus** à la Locquenais.

**La mairie a été rénovée** pour rendre accessible aux personnes à mobilité réduite la salle des mariages, celle du conseil municipal ainsi que les bureaux.

**La toiture de l'église St Martin sera, quant à elle, bientôt restaurée** avec un début des travaux prévu fin 2017.

La volonté d'agir en faveur de l'environnement passe également par un changement des habitudes, ainsi l'utilisation de **produits phytosanitaires est bannie** pour l'entretien des espaces verts.

La Massaye

Enfin en matière d'informations communales, les **bulletins communaux** ont été **modernisés**. Le Reflet est désormais tout couleur et un magazine condensé de 8 pages **l'Intermède** a été créé et est disponible dans les commerces et services.



# CITOYENNETÉ ET DÉMOCRATIE PARTICIPATIVE

Le mandat 2014-2020 a été l'occasion de mettre en place une commission dédiée à cette thématique. Elle favorise l'éveil à la citoyenneté, pilote l'agenda 21 et organise des groupes de travail impliquant des acteurs locaux (habitants, commerçants, associations...). L'objectif est de les faire participer à des réflexions sur des sujets très variés.

Le premier travail de la commission a été de créer un **comité restreint** qui met en place des actions citoyennes et a permis le lancement de la **journée citoyenne**.



## Et aussi ...

**La 1<sup>ère</sup> l'opération défi famille à énergie positive, aura lieu cette année, l'objectif : agir concrètement pour l'environnement en réduisant sa facture énergétique**

Les habitants ont été conviés à mener ensemble une action visant à améliorer leur cadre de vie. Pour la première édition, des détritiques ont été ramassés dans les rues de la Commune.

Les habitants ont à leur disposition une **boîte à idées** soit sur le site Internet de la Commune soit dans le hall d'accueil de la mairie. Elle incite les Guichenais et Pont-Réanais à s'exprimer.

Des **actions d'éveil à la citoyenneté** sont organisées. Elles permettent notamment à des collégiens et des écoliers de découvrir le rôle du Maire et le fonctionnement d'une commune et de ses services. **L'organisation du repas des aînés a été revue** de façon à intégrer une dimension intergénérationnelle à ce rendez-vous : des collégiens font désormais le service et participent à l'animation de l'après-midi...

**Le dispositif Voisins attentifs et solidaires** initié par le Conseil des sages propose aux citoyens d'agir pour leur qualité de vie, de participer à la lutte contre les phénomènes de malveillance, de favoriser la cohésion sociale entre les habitants.

# ENFANCE ET JEUNESSE

## SCOLAIRE - RESTAURATION - PÉRISCOLAIRE

Des tout-petits aux jeunes adultes, les besoins sont différents et bien spécifiques, la Commune s'attache donc à proposer des services adaptés à chaque tranche d'âges.

Pour s'assurer que les enfants et les adolescents évoluent aux cotés de professionnels qualifiés, **le service Enfance jeunesse a été revu et de nouveau délégué au Clad-UFCV.**

Coté scolaire, **des parcours éducatifs, organisés par le Clad-UFCV,** permettent à tous les enfants du primaire de s'épanouir en leur facilitant l'accès aux pratiques culturelles, artistiques, sportives et aux loisirs éducatifs.

Pour anticiper l'arrivée de nouvelles familles et permettre aux enfants de vivre leur scolarité dans un environ-

nement adapté, **des études pour l'extension de l'école des Callunes** sont lancées.

**Les autres écoles sont régulièrement renouvelées** pour offrir aux élèves des conditions idéales pour étudier.

La restauration scolaire voit le nombre de ses convives augmenter régulièrement, **la cuisine centrale a donc été agrandie** portant sa capacité maximale de production à 1500 repas journaliers. La quantité de repas produits augmente et il en est de même pour la qualité des repas fournis aux enfants : **les produits labellisés, bios et locaux** sont de plus en plus présents dans les assiettes.

Un **portail famille** a été créé pour faciliter les démarches administra-

tives des parents liées à la restauration scolaire.

Pour accompagner les pré-adolescents et les jeunes vers l'autonomie et leur proposer des activités qui leur correspondent, **un accueil spécifique a été créé pour les 10/13 ans par le Clad-UFCV.**

**L'espace jeunes a été renouvelé** pour que les pré-adolescents et les adolescents évoluent dans un espace répondant à leurs besoins et leurs attentes.

Toujours pour les jeunes, pour les encourager pratiquer du sport, **une nouvelle rampe au skate parc** a été installée.

L'espace jeu rencontre Les P'tits Bouchons bénéficie d'un **nouveau local** pour plus d'espace.

Et aussi ...  
**Guichen s'est portée candidate pour l'accueil d'un nouveau lycée en 2025**



# CULTURE, PATRIMOINE ET TOURISME POUR TOUS



## LA CULTURE

### Le rapprochement de la médiathèque et de l'espace numérique

a permis une mise en commun des compétences des agents et des savoir-faire des bénévoles et un élargissement de l'offre culturelle à destination des habitants. Ainsi, de nombreuses animations ont vu le jour : littéraires, numériques, autour des arts plastiques, des arts manuels... toutes proposées par des acteurs et artistes locaux.

Guichen a participé activement au projet de mise en réseau des médiathèques de la communauté de communes.

Cette initiative permet aux adhérents de la Commune d'accéder désormais à 45 000 documents proposés dans les médiathèques du territoire VHBC, via un

catalogue commun consultable en ligne.

Toujours pour favoriser la lecture, une **boîte à livres** a été installée sur la cale de Pont-Réan

La médiathèque actuelle commence à être à l'étroit, les élus ont donc initié des **études pour une future médiathèque** implantée à horizon 2021 dans l'actuel Ecopôle, racheté par la Commune.

Le dynamisme culturel étant aussi fortement lié aux événements associatifs, la Commune les encourage et les soutient au maximum. Elle a ainsi permis la relance du **festival du livre jeunesse Litteralouest**, qui propose aux enfants de découvrir la littérature et le plaisir de la lecture. Elle **soutient aussi financièrement le festival de musique Art'Kore et le festival culturel Vent de Vilaine.**

## LE PATRIMOINE ET LE TOURISME

Pour favoriser un tourisme vert et proposer aux habitants différents loisirs, des **chemins de randonnées sont balisés** avec l'aide de l'association des randonneurs et labellisés grâce à la fédération française des randonneurs, des **boucles vélo sont dessinées** en partenariat avec le pays touristique des Portes de Bretagne et de **nouveaux temps forts sont organisés** comme la journée A dimanche au canal en août.

Même s'il a un peu de mal à se maintenir, un nouveau **marché traditionnel** se tient tous les dimanches **sur la cale à Pont-Réan.**

# SPORT ET VIE ASSOCIATIVE

La Commune est fière du dynamisme de sa vie associative, élément essentiel du bien vivre. Elle apporte un soutien matériel et humain aux projets et aux manifestations organisés par les associations.

Sur les 3 dernières années, **de nouveaux équipements** ont vu le jour. L'objectif : permettre le développement de la pratique sportive et offrir aux habitants, comme aux associations, des espaces répondant à leurs besoins : **l'extension du complexe sportif Jean-Pierre Lousouarn** avec notamment un mur d'escalade et une salle de musculation, **la création d'un boulodrome** à Pont-Réan, de **vestiaires sportifs** sur le complexe Charles Gautier et d'un **nouveau local** pour les associations rue du G<sup>al</sup> Leclerc.

Mais il est aussi important pour la nouvelle équipe municipale de mieux accompagner et mieux gérer la vie associative par le biais de nouveaux outils. Les élus ont donc eu à cœur d'élaborer une **charte associative**, de mettre en place des **conventions d'objectifs** entre la Commune et certaines associations et de s'équiper d'un **logiciel** pour mieux gérer les demandes de subvention. Cette dématérialisation s'étendra bientôt à l'ensemble des demandes de notre tissu associatif.

La Commune a aidé et parfois aussi organisé des **manifestations sportives et solidaires** telles que le Relais pour la vie, ou la Journée de la marche (en septembre tous les 2 ans).

Et pour augmenter encore le nombre d'infrastructures sportives, courant 2018, les élus ont lancé des **études pour la réalisation de 2 parcours santé** (un à Guichen et l'autre à Pont-Réan).



## Et aussi ...

Les élus travaillent très activement au sein de la communauté de Communes afin de faire avancer le projet **Piscine communautaire.**



# L'ACTION SOCIALE



Guichen Pont-Réan soutient et encourage la création de **logements sociaux**. Depuis 2014, 123 logements de ce type (location ou accession à la propriété) ont été construits, facilitant le parcours résidentiel des personnes à revenus modestes.

**Le programme de mise en accessibilité des voiries et des bâtiments publics** se poursuit. Le but est de faciliter la vie des personnes à mobilité réduite et ainsi mieux **intégrer les citoyens souffrant de handicap**.

Par ailleurs, les élus ont travaillé sur la **mise en place d'un guichet unique** avec le SSIAD (Service de soins infirmiers à domicile) regroupant les services polyvalents d'aide et de soins à domicile pour éviter aux personnes âgées de faire appel à deux services et de gérer la coordination de leurs interventions.

La Commune participe aussi à **l'insertion par la mobilité** et elle a étendu aux adultes les plus défavorisés sa participation au **financement du Brevet de sécurité routière, du code de la route et du permis de conduire**.

## Et aussi ...

**La Commune a ouvert 3 postes en contrats aidés et a ainsi donné une chance à 9 personnes éloignées de l'emploi de se réinsérer dans la vie active.**

# L'AVENIR SE DESSINE AUJOURD'HUI

Guichen-Pont-Réan a participé à l'élaboration du **Schéma de Cohérence Territoriale** (SCoT) aux côtés du Pays des vallons de Vilaine. Ce document souligne son rôle de "locomotive" au sein du Pays. Ce positionnement confère à Guichen des perspectives importantes en terme de développement et notamment sur l'accueil d'équipements structurants (piscine, lycée, surfaces commerciales...).

Fin 2016, la Commune a lancé **la révision générale de son Plan Local d'Urbanisme** (PLU) afin de le remettre en cohérence avec les évolutions qu'a connues notre territoire et au nouveau cadre législatif. Il a également pour

objectif de répondre aux enjeux de demain, notamment en terme de développement durable.

**Un travail se met en place autour du commerce de demain à Guichen-Pont-Réan** en concertation avec les commerçants sur l'avenir des bourgs et sur leur attractivité commerciale.

Les travaux d'aménagement et de viabilisation de la première tranche de la **ZAC de la Massaye** ont commencé. 53 lots ont été mis en vente. La construction des pavillons démarreront en septembre. La Commune et la Sadiv aménageur recherchent activement un porteur de projet pour réhabiliter le Château.

Pour dynamiser le développement économique, un dialogue permanent est entretenu avec tous les acteurs. Le **droit de préemption** a été mis en œuvre sur un commerce rue du G<sup>al</sup>

Leclerc, cela a permis à la Commune de définir quel type de commerce pourrait s'y installer, l'objectif étant de diversifier au maximum l'offre commerciale dans le centre-bourg.

**L'opération de renouvellement urbain** au niveau de l'îlot situé au 33-35 et 37 rue G<sup>al</sup> Leclerc est lancée : deux immeubles, composés de cellules commerciales en rez-de-chaussée, viendront renforcer la vitalité du centre bourg de Guichen.

## Et aussi ...

**La révision du Plan Local de l'Habitat a été lancée par la Communauté de Commune. Les élus de Guichen délégués sont force de proposition sur ce dossier.**

# SÉCURITÉ ET PRÉVENTION

Guichen-Pont-Réan est couverte par un Plan de **Pré-vention des Risques Inondation**, elle a donc mis en place un Plan **Communal de Sauvegarde** (PCS), véritable plan ORSEC à l'échelle communale, un dispositif qu'elle se doit d'optimiser constamment. Elle a, dans ce cadre, signé un **partenariat avec la protection civile**.

Parce que la sécurité c'est aussi tout ce qui touche à la circulation, la Commune agit en faveur de la prévention routière. Elle agit concrètement : Reflet se fait l'écho des rappels des limitations de vitesse, un **radar pédagogique** est installé régulièrement dans différents lieux, une **réunion publique sur la sécurité routière** a été organisée ainsi que des **formations d'éveil aux premiers secours** dans les classes de CE2, CM1 et CM2 de toutes les écoles.

# FINANCES ET FISCALITÉ

Malgré le contexte financier difficile, marqué notamment par les baisses des dotations de l'État et de l'intercommunalité ainsi que des transferts de compétences de l'État vers les collectivités territoriales (autorisation d'urbanisme, passeports, cartes d'identité...), **les élus ont su maintenir la Commune dans une situation financière tout à fait saine**.

Par ailleurs, la **rationalisation des dépenses de fonctionnement** ainsi que **l'activation limitée du levier de la fiscalité des ménages** ont permis à la Commune de dégager **un autofinancement suffisant pour investir**, comme elle s'y était engagée, **tout en maîtrisant son endettement** (- 1 400 000 € en 2 ans).

## 3 questions à...

Joël Sieller, Maire

**Depuis 2014, avec la nouvelle équipe municipale, vous avez réalisé une grande majorité des projets que vous vous étiez engagé à mener. Parmi toutes ces actions, pouvez-vous nous dire quelles ont été les priorités de ces 3 dernières années ?**

Le quartier Belle Vue était l'un de nos objectifs prioritaires. Nous souhaitons construire une zone d'habitat où la mixité permettrait de créer du lien social et de la cohésion. C'est un challenge que nous avons relevé ! Il regroupe près de 200 logements sur 8 ha, mêlant pavillons et collectifs avec une offre de logements sociaux locatifs et en accession à la propriété ainsi que des logements privés.

L'autre priorité de ces trois dernières années a été le lancement de la première tranche de la ZAC de la Massaye. Un dossier compliqué ! Nous avons fait le choix de permettre la réalisation de maisons d'habitation sur ce site tout en préservant le cadre naturel et en offrant la possibilité à tous d'accéder librement au Parc. Cette décision, nous l'assumons totalement, c'était la seule

possibilité d'étendre l'urbanisation sur Pont-Réan. Les futurs habitants créeront une nouvelle dynamique, favorable aux écoles, aux commerces et aux services. Concernant le Château, la Commune n'a pas les finances pour le rénover, nous recherchons donc, avec la Sadiv, un porteur de projets. Nous avons déjà eu plusieurs propositions qui n'ont pu aboutir.

**Quelles grandes réalisations vous restent-il à mener jusqu'en 2020 ?**

L'extension de l'école des Callunes, dont les études sont en cours, est le prochain gros chantier. Les capacités d'accueil ayant atteint leur maximum, ces travaux sont nécessaires pour accueillir les futurs écoliers. Ils se feront bien sûr en plusieurs tranches. Nous allons agrandir le restaurant scolaire puis créer 2 classes en maternelle, 3 classes en élémentaire et des espaces pour l'accueil périscolaire.

Autre gros chantier : la Médiathèque. Les locaux actuels deviennent trop exigus. Nous allons donc aménager une nouvelle Médiathèque, dans l'Ecopôle, imaginée cette fois autour d'un concept novateur : le 3<sup>e</sup> lieu. Au delà de l'accès au livre et au numérique il s'agit

de créer des espaces favorisant les rencontres, les débats... Ce projet fait partie d'une réflexion globale menée sur notre politique culturelle.

**Quel rôle a joué la Commune au sein de l'intercommunalité durant ces 3 dernières années ?**

Notre objectif, comme celui de tous les élus des autres communes du territoire, est de travailler pour préparer l'avenir de Vallons de Haute Bretagne Communauté. Nous sommes une des communautés de communes du département dont le développement, notamment en terme d'habitants, est le plus important. Nous menons donc des réflexions, avec toutes les communes, sur des projets structurants qui répondront aux besoins de cette nouvelle population, comme une piscine, un lycée... Nous participons aussi très activement au développement économique de VHBC. Notre rôle consiste notamment à créer des zones d'activités pour attirer sur notre territoire de nouvelles entreprises. L'attractivité de la Courtinais, sur Guichen, est un exemple positif du travail mené. Plusieurs lots sont déjà vendus et d'autres artisans sont intéressés.





# Céline Drancey, musicienne éclectique de talent...

Une silhouette svelte, souriante et dynamique comme sa musique, Céline est une artiste musicienne de renom. Elle est née à St Malo et fait partie d'une fratrie de 2 enfants. C'est la seule de la famille à se passionner pour la musique, et cela dès son plus jeune âge. Elle commence par apprendre la flûte traversière puis, à 18 ans, Céline aborde la musique différemment. Elle découvre alors de nouvelles sonorités à travers les musiques traditionnelles des pays qu'elle parcourt. Tout son travail repose sur la mise en valeur des rencontres humaines et les diversités culturelles.

## MINI BIO'

**1997**  
début de ses  
voyages

**1999**  
création du  
groupe Bashavav

**2009**  
s'installe à  
Guichen

**2011**  
intégration du  
groupe Bajka

**2013**  
création du  
groupe "Tango  
libre trio"

**2015**  
création du  
groupe  
"Romano Ilo"

C'est en 1997 que ses voyages à travers le monde commencent. Un Brevet de technicien des métiers de la musique et un diplôme de fin d'étude en poche, Céline, âgée alors de 18 ans, décide de quitter sa région pour aller à la découverte de nouvelles cultures et s'orienter vers un apprentissage oral de la musique (sans partition). Elle part donc vivre plusieurs mois en Inde où elle s'initie aux percussions. Direction ensuite le Maroc. Là, elle apprend les rythmes orientaux. Puis Céline poursuit son chemin jusque dans les Balkans, où elle découvre la clarinette dans la musique des Roms. Elle acquiert la maîtrise de cet instrument uniquement grâce à l'oreille et depuis, c'est devenu son instrument principal. A son retour en France, Céline n'a qu'une idée en tête : transmettre ce qu'elle a appris et partager les cultures lointaines qu'elle a découvert à travers la musique.

En 1999, elle crée le groupe "Bashavav" (répertoire tzigane) avec 3 autres musiciens rennais qui ont également vécu dans les Balkans. "Violon, contrebasse, accordéon et clarinette, nos airs retracent les routes et les couleurs de la musique rom, de la Turquie à l'Andalousie" explique Céline.

A partir de 2001, elle s'installe dans notre région tout en poursuivant ses voyages vers la Roumanie, la Bulgarie, la Macédoine, la Hongrie et la Turquie pour enrichir son répertoire. A chaque fois, elle s'imprègne de la vie quotidienne de ces régions d'où elle puise son inspiration. Elle apprendra même le roumain, le romanès et le bulgare, afin d'aborder plus facilement l'apprentissage des chants traditionnels.

Séduite par les bords de Vilaine, Céline décide de s'installer à Guichen en 2009. "Je me sens vraiment bien ici, confie-t-elle, et puis des liens forts se sont créés sur tout le territoire." Elle vit avec son compagnon et ses 3 enfants dont deux ont attrapé le virus de la musique : l'aîné se destine à la composition quand au second, il se passionne pour la danse Hip-hop.

En 2011, Céline rejoint le groupe "Bajka" qui propose un répertoire très riche et entraînant. Il est composé de 5 musiciens (trompettiste, tubiste, batteur, accordéoniste, clarinettiste avec chant) ainsi que d'un technicien, David, qui n'est autre que son compagnon, avec lequel elle travaillera désormais. Bajka est une mini fanfare qui joue de la musique tzigane des Balk-

ans. Le groupe sortira prochainement son 5<sup>e</sup> album "Latneiro" : une invitation sur l'ouverture au monde.

A cette même époque -période où les lieux de production de spectacle sont de plus en plus inaccessibles- Céline et David décident de fabriquer (avec l'aide de Philo) la "Bajkaravane" : la caravane des Bajka." Nous voulions retrouver l'esprit de liberté et de rencontres, pouvoir partir sur les routes à tout moment, s'installer quelques heures dans un village pour partager un moment de musique et de danse. La Bajkaravane nous sert de scène, elle nous permet de jouer de façon autonome dans des lieux publics (châteaux, manoirs) ou privés (chez l'habitant), d'avril à septembre". Un concept original qui fonctionne. "Nous avons eu l'occasion de jouer chez les boulangers bio de Guichen, Emeline et Hubert", raconte Céline.

Une artiste musicienne, certes, mais avec un objectif auquel elle tient particulièrement : transmettre ses connaissances. En parallèle de son métier d'artiste, elle organise des stages dans les écoles de musique, conservatoires et associations. "C'est également par ce biais que je transmets les musiques des Balkans selon les traditions de chaque pays comme je les ai apprises," explique-t-elle.

Avec 2 autres femmes de la région rennais, Céline forme un 3<sup>e</sup> groupe en 2013 : "Tango libre trio". Cette fois, clarinette, violoncelle et piano nous transportent dans une musique de tango argentin. Le trio donne des concerts de leurs propres compositions. Après un 1<sup>er</sup> album de 6 titres, il prépare un nouvel album qui sortira courant 2018.

Céline poursuit aussi sa route en solo. Elle a créé la Sieste musicale "Romano Ilo" (sur la route des Roms), en 2015. Ce spectacle a été entièrement enregistré dans le studio personnel de Céline et David "La Vilaine production" à Guichen. David en est le dirigeant et travaille pour de nombreux groupes (jazz, musique traditionnelle, rock...) de tout le grand ouest.

Dans ce spectacle, Céline raconte son histoire personnelle. Elle s'adresse aux bébés comme aux adultes. Les spectateurs, allongés dans une demi pénombre, voyagent au rythme des chants et des instruments Roms. Une création originale à découvrir le 15 octobre, à 16h, à l'Espace Galatée.

CONCERT GOSPEL  
**Song of freedom**



8 juillet  
20h30  
Espace Galatée

La Commune vous donne rendez-vous, cet été, avec la chorale Song of freedom, samedi 8 juillet, à 20h30, à l'Espace Galatée. Cette chorale rennaise (la plus importante de Bretagne) est composée de 15 choristes placés sous la direction de Sonia Pinson, chef de chœur et soliste et accompagnés de musiciens. Ils vous proposeront un Gospel moderne authentique dont les chants rythmés et passionnés dégagent à la fois une force et une émotion qui ne laissent personne indifférent !

■ **Réservation : 02 99 57 32 57**  
**Tarifs : normal, 10€ ; réduit (scolaires, étudiants et demandeurs d'emploi) 7€.**  
**Billets en vente à l'Espace Galatée**

MÉDIATHÈQUE // ESPACE NUMÉRIQUE  
**L'ÉTÉ SERA ZEN À LA MÉDIATHÈQUE !**

Mercredi 7 juin à 16h, l'association Harmonie vous propose de découvrir le Tai chi chuan. Avec le professeur et les adhérents vous pourrez vous initier à cet art martial chinois. Rendez-vous à la Médiathèque. Public adulte.



La Médiathèque vous propose deux ateliers parent-enfant autour de la méditation avec Marielle Mahé, coach psychocorporel. Au programme : jeux, histoires et échanges. Le mercredi 14 juin, pour les enfants de 3 à 6 ans de 14h à 15h30. Et le même jour, pour les enfants de 7 à 10 ans de 16h à 17h30. Salle 2 de l'Espace Galatée



Vendredi 23 juin, à 20h, Marielle Mahé revient pour vous proposer une conférence sur les bienfaits de la méditation avec l'apport des neuro-sciences et un moment de découverte de la méditation par le souffle. Salle 1 de l'Espace Galatée. Public adulte.

Mercredi 21 juin, de 14h30 à 16h30, Anita, du restaurant scolaire, et Sophie, bibliothécaire, vous proposent un atelier cuisine-lecture. Pour les 5 ans et plus.



Samedi 1<sup>er</sup> juillet, de 10h30 à 12h, pour les 8 ans et plus, Stéphanie Hignou, plasticienne, vous propose un atelier de création d'attrape-rêves pour faire de doux songes durant les nuits d'été.

Toutes les animations sont gratuites, mais pensez à réserver.

Horaires d'été (du 11/07 au 02/09): mar 14h-18h30, mer 10-12h30 et 14h-18h30, ven 14h-18h30, sam 10h-12h30

A noter : fermeture exceptionnelle le samedi 15 juillet.  
Fermeture d'été : du 31 juillet au 19 août.  
Réouverture le mardi 22 août à 14h.

Renseignements et inscriptions obligatoires :  
>> Médiathèque de Guichen : 02 99 05 38 32  
mediatheque@ville-guichenpontrean.fr  
Site web : www.mediatheques-est.vhbc.fr

>> Espace Numérique : 02 99 57 31 25 - www.wikicyb.fr  
espacenumerique@ville-guichenpontrean.fr

## RADIO LASER 95.9

**Radio Laser, c'est aussi vous !**

On peut avoir envie de dire tout haut ce que tout le monde pense tout bas. Rien de plus simple ! Radio Laser lance un appel à toutes les personnes intéressées pour réaliser des programmes (chroniques ou émissions) sur son antenne. Il suffit de faire parvenir votre demande par mail.

Elle sera étudiée par l'équipe de Radio Laser qui valide le projet en fonction des disponibilités d'antenne existantes, de sa complémentarité avec les programmes et la ligne éditoriale de l'antenne.

L'adhésion annuelle à l'association est de 10€ pour les mineurs, étudiants, chômeurs et 20€ pour les actifs.

L'équipe de Radio Laser s'engage à vous accompagner dans votre projet radiophonique. Au-delà de l'enrichissement et du dynamisme que vous pouvez apporter à la station, nous attendons un investissement sur la durée de la saison radiophonique (hors grandes vacances) de septembre à juin, et une régularité dans votre engagement.



Radio Laser est aujourd'hui constituée d'une centaine de bénévoles qui réalisent plus de 52 émissions que vous pouvez écouter tout au long de l'année sur les ondes du 95.9 fm et sur le site Internet.

Des émissions musicales aux magazines société en passant par des chroniques culturelles ou relatant la vie associative locale, les programmes de Radio Laser

sont aussi variés que les profils des bénévoles !

Sur la photo, par exemple, Quentin Perquis, jeune bénévole réalise l'émission M'Découverte. Chaque mercredi, il fait découvrir aux auditeurs un métier sous un angle nouveau. Avis aux amateurs !

■ **Contact : [laurent@radiolaser.fr](mailto:laurent@radiolaser.fr)**  
**Site : [radiolaser.fr](http://radiolaser.fr)**

## CINEMA LE BRETAGNE .....

**2 films pas comme les autres****5 juin : "Félicité", A. Gomis (France, 2017).**

Félicité, libre et fière, est chanteuse le soir dans un bar de Kinshasa. Sa vie bascule quand son fils de 14 ans est victime d'un accident de moto. Félicité parle de ces femmes courageuses, qui n'acceptent pas la compromission et ne plient pas sous les coups. Franco-Sénégalais, Alain Gomis est un réalisateur talentueux, très sensible, au cinéma doux et touchant, dont nous avons projeté le très beau film "Aujourd'hui" en 2014. Je vous propose à nouveau d'ouvrir une fenêtre sur le cinéma Africain, si peu montré.

**3 juillet : "Certaines femmes", K. Reichardt (USA, 2017).**

Nous sommes dans le Montana, vaste, sauvage, où la nature est toute puissante. Ce film fait, avec douceur et délicatesse, le portrait de quatre femmes. Sans hystérie, sans coups d'éclats, K. Reichardt essaye de nous montrer ce qu'est la vie, dans sa normalité, dans sa nudité. Sans brandir un drapeau, sans jamais faire la leçon, elle brosse de petits croquis de la condition féminine dans un bourg de l'Amérique profonde. Kelly Reichardt s'impose comme une portraitiste de grand talent..

**HORAIRES**

Lundi, mercredi et jeudi : 20h30 - minuit  
 Vendredi et samedi : 21h00 - minuit  
 Dimanche : 16h30 - minuit  
 Mardi : Fermé



## ESPOIR CYCLISTE DU PAYS DE GUICHEN (ECPG) Prochainement un nouveau groupe "vélo loisir" à Guichen

Dans le cadre de sa sortie du dimanche matin, l'ECPG a créé 3 groupes de cyclistes (du débutant au confirmé) composés de sportifs à partir de 14 ans. L'association souhaite maintenant aller plus loin en créant un 4<sup>e</sup> groupe "Loisir" avec une attention toute particulière pour les dames qui souhaitent faire du vélo.

L'ECPG est sensible à la reconnaissance de la pratique cycliste au féminin : "Les femmes sont trop souvent oubliées dans le monde du cyclisme, déclare un membre de l'association ! Elles ont pour autant, le même besoin de préparation, de conseils, d'informations que les hommes pour pouvoir profiter de ce sport. Des parcours divers et adaptés, de courtes distances, seront proposés tous les dimanches, avec un seul but : le plaisir et la découverte !"

Prêts pour une petite sortie à vélo avec ou sans assistance électrique sans esprit de compétition et dans la bonne humeur ? Alors RDV, à partir du dimanche 17 septembre 2017, à 8h30, parking du presbytère de Guichen ! Ce nouveau groupe est ouvert aux femmes et aux hommes. Comme les 3 autres groupes, il sera encadré par les membres de l'ECPG.

■ Renseignements : 06 78 32 01 03.

Inscriptions au Forum des associations du 9 septembre à l'Espace Galatée.

.....

## DORN HA DORN Les rendez-vous



### Stage danses traditionnelles

**enfants** : le 17 juin, à 14h30, à l'espace J. Baker. 5€ par an par enfant. Possibilité de s'inscrire sur place, le jour-même.

Contact : 06 32 75 74 91

**Atelier broderie adultes** : le 10 juin, de 9h30 à 17h, maison des associations. Animé par M. Penault et J. Briand. Apporter son pique-nique. Coût : 20€ (matériel inclus). Nombre de places limité. Réservation obligatoire.

Contact : 06 66 66 65 35  
stega@free.fr

## COLOC'ART Les stages

Maëlle Bastard, artiste de Coloc'Art, propose des stages de gravure pour les adultes, au local de l'association, rue du Cdt Charcot.

Venez découvrir de nombreuses techniques de gravure, de 10h à 17h, les samedis :

- 24 juin 2017 : cyanotype photo, végétaux, dessin, papier/tissu.
- 1<sup>er</sup> juillet 2017 : monotype/végétaux ou gravure sur zinc.

50€ la journée + 20€ d'adhésion à l'association.

Par ailleurs, un atelier libre et modèle vivant se déroulera le jeudi 29/06/2017, de 10h à 17h. 16€ la journée.

■ Inscriptions : 06 84 37 23 81

maelle.bastard@atelier-art-therapie.com

<http://coloc-art.over-blog.com/2016/10/stage-gravure-adultes-2016-2017.html>



## GYM'PONT-RÉANNAISE

### 9<sup>e</sup> GV'Athlon

L'association Gym'Pontréannaise propose des cours pour enfants et adultes. Afin de faire découvrir ses activités aux plus jeunes, elle organise un GV'Athlon en partenariat avec le comité régional d'Education physique de gym volontaire (EPGV), les mardi 13 et jeudi 15 juin, complexe Henri Brouillard à Pont-Réan.

C'est quoi un GV'Athlon ? C'est simple : les enfants licenciés invitent un(e) de leurs ami(e)s à participer à leur cours de gym et découvrir cette activité ludique. Ils participent à plusieurs ateliers : parcours équilibre, franchissement de haies, gym au sol, passage au cerceau, jeu de raquette...

"C'est également un travail de socialisation pour apprendre à jouer ensemble, explique Sylvie Trovalet, membre de l'association. C'est aussi une façon sympathique de fêter la fin de l'année sportive ! A l'issue du cours, chacun recevra une médaille et un diplôme, puis, un goûter sera partagé.

Ce jour là sera aussi l'occasion pour les adultes de découvrir les activités pour éventuellement s'inscrire à la rentrée prochaine."

Profitez des 2 séances d'essai gratuites tout au long de l'année pour tous.

■ Horaires du GV'Athlon : mar 17h15 - 18h15 pour les 3/4 ans, jeu 17h - 18h pour les 5/7 ans et 18h - 19h pour les 8/11 ans

Contact : gym'pont-réannaise 06 09 78 68 13 secretaire119@epgv35.fr

## VOLLEY BALL

### Tournoi de la cale



Le Volley ball club Guichen organise des tournois sur herbe, ouverts à tous, sur la cale de Pont-Réan, les 3 et 4 juin prochains.

Le samedi après-midi, à partir de 13h, place aux équipes jeunes de moins de 15 ans (en 3x3 mixtes ou non).

Quant au dimanche, à partir de 11h, ce sont les adultes qui souhaitent jouer en loisir (niveau régional maxi) qui s'affronteront durant un tournoi en 3x3 (mixte).

Convivialité, esprit sportif et bonne humeur assurés !

Buvette et restauration sur place. Un lot sera remis à tous les participants.

■ Inscriptions : Alain 06 61 76 19 79  
[www.volley-ball-guichen.fr](http://www.volley-ball-guichen.fr)  
 Tarifs : 3€ par enfant, 5€ par adulte

## ATHLÉTIC PONT-RÉAN GUICHEN

### Trail du Boël



L'Athlétic Pont-Réan Guichen organise son trail annuel, dimanche 11 juin, à partir de 8h30.

L'édition 2017 propose 2 circuits au départ de la cale (arrivée prévue au complexe Henri Brouillard) :

- une course nature de 12 km comportant des difficultés qui restent abordables aux novices (départ à 9h30).
  - un trail court de 24km dont le parcours est plus exigeant avec ses nombreuses montées, parfois longues ou pentues (départ à 9h).
- Encadrés par l'association La randonnée de Guichen "Escapade", les amateurs de rando ne seront pas en reste ! Ils auront le choix entre diverses formules avec un départ à 9h30 du complexe Henri Brouillard :
- un parcours de marche nordique ou pédestre de 12km
  - une rando famille de 6km.

■ Inscriptions : <http://trailduboel.free.fr/>

« La gym volontaire, un sport santé accessible à tous dès 3 ans, à pratiquer tout en s'amusant ! »

## OCAS

### Raid sportif



Le 7<sup>e</sup> Raid des Vallons, organisé par l'Office des sports du canton de Guichen et les clubs sportifs du secteur, aura lieu dimanche 25 juin, à la cale de Pont-Réan.

Ouvert à tous dès 10 ans, il consiste à enchaîner sur la matinée 6 épreuves sportives : canoë-kayak, VTT, course d'orientation, tir à l'arc, tir à la carabine et escalade.

Le Raid se déroule par équipe de 2 ou 3, réparties en 4 catégories (famille ; ado (14/18 ans); loisir ; sport (pour les plus compétiteurs). Inscriptions jusqu'au 11/06, 20€ par équipe. Venez profiter des activités de plein air entre amis ou en famille !

■ Contact : 02 99 57 30 60. [contact@ocas-guichen.fr](mailto:contact@ocas-guichen.fr)  
 Plus d'infos : [ocasguichen.e-monsite.com](http://ocasguichen.e-monsite.com)

## MUSICOLE

### Portes ouvertes



L'école communautaire de musique de Vallons de Haute Bretagne Communauté ouvrira ses portes mercredi 14, de 14h à 18h30, ainsi que le samedi 17 juin, de 9h30 à 12h30.

Ce sera l'occasion de découvrir le fonctionnement de la structure, de rencontrer les professeurs, d'essayer des instruments de musique, de partager des moments musicaux et de vous inscrire...

Musicole est ouvert à tous à partir de 4 ans.

■ Contacts : Musicole, 24 rue du Commandant Charcot, Guichen. 02 99 57 36 97  
[accueil.musicole@vallonsdehautebretagne.fr](mailto:accueil.musicole@vallonsdehautebretagne.fr)  
 Plus d'infos : [www.vallons-de-haute-bretagne-communautaire.fr](http://www.vallons-de-haute-bretagne-communautaire.fr)

# Fête de la St Jean



Jambon grillé



Bûcher de la Saint-Jean

## Le comité des fêtes, c'est...

Environ 30 bénévoles, qui, tout au long de l'année s'investissent pour proposer des animations pour les habitants de la Commune : la St Jean, la braderie et un spectacle annuel à l'Espace Galatée. En parallèle, le Comité des fêtes participe à de nombreuses manifestations communales et associatives (Marché de Noël, Journée du patrimoine, courses cyclistes, concerts, Frapidays...), il prête également du matériel et apporte ses conseils aux organisateurs d'événements.

Si vous souhaitez rejoindre l'équipe de bénévoles n'hésitez pas à les contacter !

A noter : la Braderie aura lieu le 3 sept. Une permanence de réservation se déroulera le dimanche 25 juin, de 9h à 12h, salle des Halles. 2€ le m (pièce d'identité obligatoire).



Spectacle pyrotechnique



Le dimanche, de nombreux jeux dont les courses de karts.

## Ambiance festive en plein air les samedi 17 et dimanche 18 juin

Chaque année à l'arrivée de l'été, les rues de Guichen se colorent, la fête foraine prend ses quartiers à côté de la Mairie et la musique donne le ton : c'est la Saint Jean ! Un week-end traditionnel qui se perpétue depuis des décennies grâce aux bénévoles du Comité des fêtes !

La fête foraine ouvrira les festivités dès le vendredi soir. Le samedi, entre repas champêtre, spectacle pyrotechnique, feu de la St Jean et bal populaire, la soirée sera bien animée ! Tous les détails ci-contre.

Le dimanche : ambiance récréative ! vous (re)découvrirez les jeux de votre enfance. Au programme : courses de karts à pédales et de nombreuses surprises. Les organisateurs promettent des fous rires en pagaille... Un moment de détente à partager en famille ou entre amis ! Pensez à constituer dès à présent vos équipes par quartier, village, association, entreprise...

### Programme du samedi soir

**Le rendez-vous est donné derrière l'Espace Galatée (ou à l'intérieur selon la météo)**

► **Repas champêtre en musique**  
à partir de 20h

#### Au menu

Apéritif, jambon grillé au feu de bois accompagné de sa farce, pommes de terre grenailles, ratatouille, tarte, café. Tarif : 13€. Sur place également : hot-dog, glettes -saucisses, frites.

Réservation : bars/tabac/presse de Guichen

► **Spectacle pyrotechnique gratuit**  
à la tombée de la nuit avec HTP pyrotechnie de Guichen

► **Feu traditionnel de la St Jean**

► **Bal populaire gratuit avec Laser Night**

■ Contact : 06 67 47 04 04  
comitedesfetes.guichen@orange.fr  
www.comiteguichen.fr

## Achat de vélos électriques : un bonus à la clef L'état offre une prime de 200€

Depuis février 2017, l'État accorde une prime à l'achat de 200 € à toute personne acquérant un vélo à assistance électrique avant le 31 janvier 2018. L'objectif de ce "bonus écologique" est d'accélérer la mobilité des Français.

Quelles sont les conditions pour obtenir cette aide ? Le vélo doit être neuf, ne pas être muni de batterie en plomb et être équipé d'un moteur auxiliaire électrique dont l'alimentation est réduite progressivement et finalement interrompue lorsque le vélo atteint la vitesse de 25km/h.

Tout comme le bonus écologique pour les voitures et camionnettes, le "bonus vélo" est géré par l'Agence des services et de paiements (ASP). La demande d'aide devra être effectuée via un formulaire mis en ligne par l'ASP. Après avoir été complété, le formulaire devra être imprimé, visé et transmis à l'ASP, accompagné des pièces justificatives exigées : justificatif de domicile de moins de 3 mois, une copie d'un justificatif d'identité, une copie de la facture du vélo.

L'aide est attribuée une seule fois à une seule personne, quel que soit le nombre de vélos à pédalage assisté neufs qu'elle acquiert.



**Bon à savoir :** certaines entreprises du secteur privé indemnisent les salariés qui pédalent entre leur domicile et leur lieu de travail, que ce soit à vélo ou à vélo à assistance électrique.

■ **Accéder au téléservice :** <https://portail-bonusvelo.asp-public.fr>

## Jardinage bio

### Le débutant sème des courgettes

Les courgettes sont parmi les légumes les plus cuisinés en période estivale. Elles sont très productives et facile à cultiver. Elles font partie de la grande famille des cucurbitacées qui se subdivise en trois grandes espèces qu'il est bon de connaître si l'on veut produire ses graines sans qu'il y ait hybridation entre deux variétés de la même espèce. Les courgettes font partie de l'espèce *Cucurbita pepo* tout comme les citrouilles, pâtissons et certaines courges.

**Semis :** Dès la mi-avril, en jour fruit, faire les premiers semis dans des godets remplis de terreau, sous châssis, serre ou mini-serre chauffée. Mettre 3 graines par godets, les enterrer à 2 cm de profondeur, la pointe en bas. Après les Saints de glace, vers le 15 mai, semer en pleine terre. Il est prudent de mettre une cloche sur ces semis pour hâter la levée. Ne conserver qu'un seul plant par pied. Pour avoir des courgettes jusqu'en octobre, faire un second semis en juin puis un dernier à la mi-juillet. Pour que les graines ne pourrissent pas, arroser les semis une seule fois et laisser lever.

**Sol, fumure et distances de plantation :** Choisir un emplacement ensoleillé car les cucurbitacées demandent de la chaleur. Elles réclament un sol riche en humus. Incorporer à la terre plus de 3 kg/m<sup>2</sup> de compost demi-mûr ou mûr. Repiquer les godets ou semer à 1m de façon à ce que deux plants ne se touchent pas pour éviter la propagation éventuelle de l'oïdium.

**Arrosage et paillage :** Pour avoir une production continue de courgettes, il faut de bons arrosages réguliers. Surtout ne pas mouiller les feuilles. On peut arroser avec de l'eau additionnée de purin d'ortie et de consoude à raison de 10%. Dès que le sol est réchauffé, paillez fortement la planche.

**Lutte contre l'oïdium :** L'oïdium se reconnaît par un feutrage blanc et poudreux sur les feuilles. Il est causé par des champignons favorisés par la chaleur et l'humidité. Puis, les feuilles jaunissent et se dessèchent prématurément. Le plant s'affaiblit au détriment de la récolte. Pour éviter la propagation, il est préférable d'éliminer les feuilles attaquées et de les brûler. Comme lutte préventive, éviter les fumures

trop riches en azote (fumier), ne pas planter trop serré, éviter de mouiller les feuilles lors des arrosages, pulvériser régulièrement un produit *éliciteur* comme le jus d'algues ou poudrer à la rosée un mélange constitué pour moitié de lithothamne (ou maërl) et de fleur de soufre. Comme lutte curative, commencer par pulvériser une décoction de prêle (dans 2 litres d'eau froide, mettre 10g de prêle séchée. Porter à ébullition pendant 20 minutes. Laisser refroidir et ajouter 8 litres d'eau. Brasser 10 minutes). Puis, toutes les 2 semaines utiliser le soufre en fleur pour le poudrage ou le soufre mouillable pour la pulvérisation lorsque la température est située entre 20 et 25°C (pas au delà de 28°). On peut aussi pulvériser du lait de vache dilué à raison de 20 à 50%.

**Variétés :** Si vous souhaitez avoir des courgettes douces, les choisir à peau claire. On peut recommander : *courgette d'Italie non coureuse* ou *coucourzelle* de couleur verte claire striée de blanc, *courgette verte (claire) petite d'Alger* que je cultive personnellement et *courgette ronde de Nice*.

Ptit-louis-bio@orange.fr

## LE CAMION GREC / TRAITEUR |

## Mettez du soleil dans vos assiettes !

Transformer un camion en cuisine mobile, voilà le principe du food truck. Un mode de consommation très en vogue pour lequel Marion et Georges ont opté après avoir cherché à s'implanter à Rennes. Mais, devant les tarifs élevés des fonds de commerce, ils ont choisi de prendre la route... Au volant de leur véhicule, les 2 Pont-Réannais sillonnent notre territoire et vous invitent à faire une escale à l'heure du déjeuner ou du dîner pour vous permettre de découvrir la cuisine grecque.

George Stamoulis travaille les produits de saison du marché et revisite des recettes traditionnelles de son pays, peu connue dans notre région. Il prend beaucoup de plaisir à les faire découvrir. "Nous proposons des brochettes de viande marinées et cuites sur un grill à vapeur directement importé de Grèce ou encore, la pita souvláki ou kalamáki (sandwich typique grec)"... explique Georges, cuisinier de métier. "Notre produit phare est servi dans une pita dorée à l'huile d'olive et accompagné de légumes frais, de tzatzíki et de frites maison, précise Marion,... à déguster sur le pouce ou à emporter..."

A la carte du Camion Grec, vous trouverez tous les jours des plats qui déclinent les saveurs Méditerranéennes.

Quel que soit l'événement que vous organisez, le camion s'in-



vite chez vous pour vous faire découvrir ses recettes.

■ **Contacts renseignements : devis personnalisé 48h à l'avance : 06 15 35 16 78.**

**Repas (à partir de 6 personnes), colorés par les riches saveurs et les parfums enivrants de Grèce et de Méditerranée.**

## ATELIER 9 |

## Coiffeur visagiste



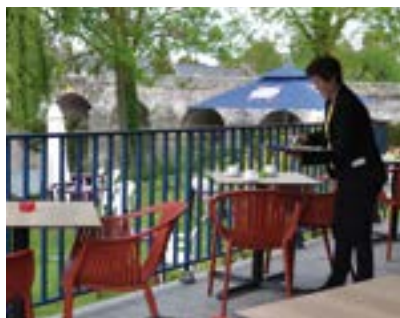
Depuis le 1<sup>er</sup> mars, le salon de coiffure "Addic'tif et Sab" du 40 bis rue de Fagues est devenu "L'Atelier 9".

Coupe, couleur, mèches, taille de barbe... les prestations proposées par Vanessa, la gérante, coiffeuse depuis 13 ans, et Sonia, son employée, ressemblent à celles de nombreux salons, mais l'Atelier 9 a des signes particuliers qui colorent son identité ! D'une part Vanessa est visagiste, puis les shampoings et soins utilisés sont de gamme végétale, et surtout elle offre un service atypique... "Nous venons de créer la formule "Entre copines": les clientes qui le souhaitent peuvent privatiser le Salon, le vendredi soir, explique Vanessa. Une occasion pour échanger des idées de coiffures dans une ambiance conviviale !"

■ **Contact : 02 99 52 09 80**  
**www.facebook.com/atelier935580/**

## UNE TERRASSE MODERNISÉE |

## Le grand Hôtel



Le bar/restaurant du Grand Hôtel de Pont-Réan, géré par Thérèse Guillet depuis 32 ans, accueille les gourmets sur sa terrasse fraîchement rénovée et dans son jardin, en bordure de Vilaine.

"Après des travaux d'amélioration de l'intérieur, puis de la façade, j'ai souhaité que la terrasse soit relookée à son tour, explique Thérèse. Le carrelage a ainsi été refait, un store banne a été posé et le mobilier a fait peau neuve !" Coté décor naturel, là pas de changement : il invite toujours autant à la détente ! C'est vrai, quoi de mieux que de déguster une formule entrée, plat, dessert ou des moules/frites, assis dans un transat avec une vue imprenable sur la Vilaine, le pont, le déversoir et l'écluse ?

■ **Contact : 02 99 42 21 72 - Restaurant ouvert du mardi au dimanche 12h/14h et 19h30/21h30 ; bar de 7h à 22h (19h dim)**

## NOUVEAUX PROPRIÉTAIRES |

## Bar le Guichet



De nouveaux gérants se sont installés derrière le comptoir du bar-brasserie-pizza, situé dans le centre commercial Hyper U. Un rêve qui se concrétise pour Guillaume et Arantza Aulnette, salariés pendant plusieurs années !

"Nous avons été séduits par le fait que le bar se situe dans le centre commercial ainsi que par sa taille : pas trop grand !" explique Arantza. De l'entrée au dessert, toute la cuisine est faite maison. "Nous avons étoffé le choix des salades, et des pizzas et nous proposons désormais des tartines, ajoute Guillaume. Nous proposons également des formules "midi", complètes, expressives ou gourmandes."

■ **Contact : 02 99 57 31 16. Bar ouvert tous les jours de 8h à 20h ; restauration de 12h à 14h30. Fermé le dimanche.**



# Energos Industrie

## Des aspirations centralisées pour entretenir votre intérieur

**Votre aspirateur est trop lourd, trop encombrant, trop bruyant ? Alors, pourquoi ne pas opter pour un autre système ? La société Energos Industrie, basée à Guichen, commercialise des aspirations centralisées canadiennes depuis septembre dernier. Jean-Charles Galbrun en est le distributeur.**

"Il existe 2 systèmes d'aspiration, explique Jean-Charles. Le système classique qui se branche dans une prise de réseau d'aspiration. Puis, le nouveau principe, dont le flexible est directement incorporé dans le réseau d'aspiration et qui s'adapte aussi sur une aspiration centralisée déjà existante. Ce système peut convenir pour une maison neuve ou existante à condition de disposer de combles, sous-sol ou encore de garage attenant. Le principe est simple. Une fois le flexible branché dans une prise, la poussière aspirée passe dans les canalisations pour finir dans la centrale d'aspiration."

**Un environnement plus sain !**  
"Le dos droit et d'une seule main, vous aspirez sans effort. Un filtre lavable en machine à laver suffit. Propre et discret, ce système diminue également les risques d'allergie et évite le refoulement de particules et d'odeurs indésirables dans la maison."

Chaque projet est étudié gratuitement et l'installation est gérée avec les clients, les constructeurs, les architectes...



■ **Contact : 02 53 35 40 46 / 06 59 44 72 15.**  
**jc.galbrun@energoss.fr**  
**Plus d'infos : www.energoss.fr**

## Institut Karin'

### Une nouvelle propriétaire



**Rebecca Renau s'installe au 12 Bd Victor Edet après 18 ans en région rennaise.**

Pour la passation, Karine l'a accompagné pendant une période de transition d'une quinzaine de jours. "Son aide précieuse m'a permis de me repérer plus facilement sur les produits utilisés ici, mais aussi sur les habitudes des clients," confie Rebecca.

Elle propose les mêmes

prestations et les mêmes marques de produits que Karine, mais cependant avec des nouveautés. Rebecca offre un diagnostic personnalisé de soins et de conseils. "Vous pouvez profiter de soins du corps minceur comme le drainage lymphatique avec le palper roulé manuel, annonce-t-elle, les soins amincissant ou encore la cure modelage manuelle du visage..."

De plus, formée par une infirmière en thalasso-

thérapie, Rébecca est devenue spécialiste du traitement de la peau.

Et pour continuer dans la nouveauté, Rebecca projette de changer l'enseigne pour "L'atelier Beauté".

■ **Contact : 02 99 57 35 56. Horaires : lun, mar et jeu de 9h30 à 13h30 et de 14h30 à 19h, ven de 9h30 à 19h, mer de 9h30 à 14h30 (fermé l'après-midi), sam matin sur RDV. Possibilité de s'inscrire sur "clickrdv.com/karine"**

## L'entreprise "Attrape tout": Insectes, rongeurs, larves...



Guêpes, moustiques, cafards, pigeons, rats, taupes, chenilles... et frelons ont élu domicile chez vous et vous ne savez pas comment vous en débarrasser ! Faites intervenir un professionnel agréé par la Fédération Départementale des groupements de défense contre les organismes nuisibles (FGDON) comme Frédéric Saudrais. Piégeur agréé par la Préfecture depuis plus de 30 ans, il a créé son entreprise "Attrape tout" à Guichen, il y a trois ans, en diversifiant petit à petit ses prestations.

Frédéric peut vous aider à lutter contre tous les nuisibles, de façon écologique. Titulaire du Certificat d'aptitude délivré par le Ministère de l'écologie, il se tient à votre disposition pour analyser la situation et vous établir un devis. "Seule la destruction des nids de frelons asiatiques (qui se trouvent souvent proche d'une habitation, dans des cabanes d'enfants en bois, par exemple) est gratuite sur la Commune et la communauté de communes car elles sont signataires d'une convention avec le FGDON, explique Frédéric. Dans ce cas, il vous suffit de contacter la Mairie de Guichen qui me demandera d'intervenir chez vous."

■ **Contact : Mairie 02 99 05 31 64. Attrape tout : 07 83 86 10 59.**

### Extraits du Conseil du 28 mars 2017

Retrouvez les compte-rendus complets en Mairie ou sur [www.guichenpontrean.fr/](http://www.guichenpontrean.fr/) Vie municipale > Conseil municipal  
> Les élus et les compte-rendus des conseils municipaux

4 questions à... Philippe Salaün, adjoint à la Vie associative aux sports et aux loisirs

#### Le 28 mars dernier, le Conseil municipal a voté les subventions aux associations et organismes divers pour 2017.

Le tissu associatif de notre Commune est de plus en plus important, et la Commune, malgré un contexte budgétaire toujours aussi contraint, a fait le choix, cette année encore, de le soutenir. Contrairement à la tendance générale, selon laquelle les communes n'augmentent pas, voire même baissent leurs aides, le montant des subventions versées par Guichen (88 670 €) est en hausse de 2% . A ce soutien financier s'ajoute les aides indirectes 385 750 € base 2015. Explications.

#### > Philippe, pouvez-vous nous expliquer comment sont attribués les montants des subventions aux associations ?

Ils sont calculés selon des critères définis par la Commission Vie associative - Sports - Loisirs, on retrouve entre autres la taille de l'association, son type d'activité, si elle emploie des salariés... Bien entendu ces montants dépendent aussi de nos contraintes financières. Nous accompagnons particulièrement aussi les associations qui salarient une ou plusieurs personnes, qui organisent des déplacements et qui investissent. Les aides financières que nous leur accordons ont un impact non négligeable sur les adhérents : elles permettent en effet aux associations de ne pas rebasculer entièrement leurs charges sur le prix de la licence.

#### > Il y a-t-il eu des particularités dans ce budget 2017 ?



Une des nouveautés de cette année, c'est le lancement du nouveau logiciel Wesub Guichen, début 2017. Il nous a particulièrement facilité la tâche pour la gestion des subventions et la communication entre bénévoles, agents et élus. En outre, nous avons accordé une subvention exceptionnelle de 5 000€ à l'association "Tous sur le pont", pour l'organisation des 250 ans du pont

de Pont-Réan, événement qui aura lieu le 16 septembre prochain.

> Vous souhaitez encourager les associations à maintenir leur niveau de qualité que ce soit en sport, en culture ou en loisir, comment agissez-vous sur ce point ?



Effectivement, les associations Guichenaïses et Pont-Réannaïses sont reconnues pour la qualité de leur cours et nous souhaitons les aider à poursuivre leurs efforts. C'est d'ailleurs une des raisons qui nous a conduit à créer notre charte associative. Charte qui nous engage à signer des partenariats, des conventions d'objectifs avec certaines associations. Et c'est ce que nous avons fait : avec le FC Guichen et le Badminton, puis tout récemment avec l'association Pointes et jazz. Nous nous sommes engagés à lui octroyer une subvention de 6 000€ pendant 3 ans. En contrepartie, Pointes et jazz continuera à offrir des cours de danse de qualité.

#### > Au delà des finances comment accompagnez-vous les associations ?

Nous leur apportons un soutien logistique et technique quotidien grâce à l'équipe de l'Espace Galatée. Les agents gèrent la mise à disposition de locaux adaptés aux multiples activités (complexes sportifs, salle de spectacle, terrains publics, salles de réunions...) ainsi que du matériel divers (sono, vidéo projecteur, écrans, grilles...) qu'ils s'occupent également de livrer. Les bénévoles peuvent également compter sur notre écoute en cas de difficulté ou pour toute question. Nous nous rendons disponibles pour les accompagner dans leurs démarches et trouver des solutions ensemble.

*Vous pouvez retrouver l'annexe au compte administratif qui répertorie toutes les aides directes et indirectes rapportées au tissu associatif sur le site Internet de la Commune.*

## Résultats des élections présidentielles

### 1<sup>er</sup> tour

- 6 224 inscrits
- 86,17% de votants
- 13,83% d'abstention
- 97,50% de suffrages exprimés
- Blancs : 1,85 % - Nuls : 0,65 %
- E. Macron : 30,04 % / J.L Mélanchon : 23,12 %
- F. Fillon : 14,46 % / M. Le Pen : 14,08 %
- B. Hamon : 9,52 % / N. D.-Aignan : 5,37 %
- P. Poutou : 1,13 % / J. Lassalle : 0,94 % /
- N. Arthaud : 0,65 % / F. Asselineau : 0,55 %
- J. Cheminade : 0,13 %

### 2<sup>e</sup> tour

- 6 222 inscrits
- 80,86% de votants
- 19,14% d'abstention
- 4 443 de suffrages exprimés (soit 88,31%)
- Blancs : 9,08 % - Nuls : 2,60 %
- 3 503 voix pour Emmanuel Macron soit 78,84%
- 940 voix pour Marine Le Pen soit 21,16%

## S'unir pour réussir

### Des enfants, une école, la vie.

La présence d'une école dans une commune, un bourg ou un quartier est chargée de fortes symboliques : la vitalité, la transmission, l'avenir... L'école est aussi un lieu de proximité, de rencontres et d'échanges entre les familles et les habitants. La majeure partie de la vie collective s'organise d'ailleurs au rythme de la vie des écoliers. Voir des classes se fermer petit à petit par manque d'effectif, comme dans l'école Marcel Greff à Pont-Réan, n'est donc pas acceptable. Si nous nous battons aussi ardemment pour la réalisation de la Massaye, c'est pour donner un nouvel élan à cette école et bien au-delà, à tout le bourg de Pont-Réan. Ainsi, les enfants des nouvelles familles attendues à partir de 2018, seront de nouveaux écoliers pour Marcel Greff.

Dans cette attente, pour essayer de résister à la fermeture conditionnelle d'une classe annoncée par l'Inspection d'Académie à la prochaine rentrée, nous avons agrandi le périmètre d'inscription de l'école Marcel Greff jusqu'à la Provotais et sollicité Bruz afin de mettre en place la même démarche.

### Quel rythme pour les rythmes scolaires ?

Les campagnes électorales des présidentielles et des législatives abordent comme autre thème celui du maintien ou non de la réforme des rythmes scolaires. Les prochains mois seront décisifs et risquent d'osciller entre le chacun pour soi ou un retour généralisé à la semaine de 4 jours.

Tant de hâte à défaire une réforme à laquelle l'ensemble des acteurs éducatifs et les communes ont beaucoup œuvré, sans avoir fait un réel bilan des bienfaits – ou non- de la réforme sur les apprentissages des enfants serait un immense gâchis.

Et pour Guichen ?

Appliquée depuis bientôt 3 ans, la mise en œuvre de la réforme a permis une nouvelle organisation de la semaine offrant des horaires réguliers, des fonctionnements dans lesquels les enfants et les acteurs se repèrent très bien, ainsi que des parcours éducatifs dont la qualité est reconnue. Cette organisation, d'un montant annuel d'environ 240 000 € dont 130 000 € sont remboursés par l'Etat, la Caf et le Conseil départemental, mobilise l'action d'une quarantaine d'animateurs et d'agents. Par conséquent, avant de changer à nouveau quoi que ce soit, il nous semble indispensable que deux préalables soient respectés : retenir la meilleure organisation au service du meilleur apprentissage de l'enfant et se rappeler que, quel que soit le territoire concerné, l'École de la République doit être l'école de l'égalité des chances.

### Un soutien ferme pour un tissu associatif de qualité !

Notre commune possède un tissu associatif de grande qualité et d'une diversité exceptionnelle (sport, culture, loisir, solidarité). Si le mérite en revient principalement aux nombreux bénévoles, le dynamisme de nos associations est aussi le fruit d'une politique communale ambitieuse menée depuis de longues années.

Lors du conseil municipal de mars, nous avons de nouveau exprimé notre volonté de soutien fort aux associations par une hausse de 2% des subventions directes qui leur sont accordées, au contraire de la liste "Guichen Pont-Réan c'est à vous" qui s'est abstenue.

Notre soutien vise plus particulièrement les associations qui investissent pour renforcer leur structure ou leur encadrement. Ceci a un impact sur leur action et leur maîtrise du montant des adhésions. A ces aides financières, il ne faut pas oublier l'important soutien technique et logistique apporté par les agents de la commune orchestré par l'équipe de l'espace Galatée qui par ailleurs se dote progressivement d'outils plus efficaces. Nos équipements sportifs et culturels font aussi la fierté de Guichen Pont-Réan et permettent à nos habitants d'exercer leurs activités dans un environnement de qualité et attractif.

Les élus du groupe majoritaire

## Guichen Pont-Réan, c'est à vous !

### Promesses électorales de 2014 : Qu'en est-il ? 2<sup>e</sup> partie

Nous saluons la persévérance de la Majorité à nous présenter tous les ans le budget sous son meilleur jour.

Le but est sans doute de nous démontrer l'exemplarité de Guichen. Il est pourtant une "spécialité maison" qui retient notre attention, à savoir l'augmentation constante des impôts quand d'autres communes ne font pas ce choix. Ces recettes supplémentaires ont-elles financé de nouveaux services à la population ?

### Parlons de notre sécurité :

Le programme électoral de la liste "avec vous pour réussir" conduite par Joël Sieller nous promettait de :

- **"Créer et sécuriser des pistes cyclables et piétonnes (gare, commerces)".** L'aménagement de la gare de Guichen Bourg des Comptes est en cours de réalisation par la communauté de communes VHBC. Où sont les pistes cyclables et piétonnes à partir de la RD 48 et des hameaux voisins ?

- **"Améliorer les conditions de déplacement pour tous les usagers (cycles, voi-tures, piétons) en mettant en œuvre le plan communal de déplacement".** La commune de Bruz termine une piste cyclable et piétons pour relier Pont-Réan à Bruz. Où sont les cheminements doux préconisés par le plan de déplacement communal de Guichen de 2010 ? Par exemple, la liaison entre Guichen et Pont-Réan afin de sécuriser les déplacements de nos jeunes, notamment.

- **"Poursuivre le programme pluriannuel de modernisation de voiries des villages et centre-bourg"**

Quel plan pluriannuel et avec quel budget ?

Notre constat : Les travaux sont réalisés au fil de l'eau, dans l'urgence, non adaptés, ce qui au final crée plus de problèmes que d'amélioration (Cf. rue de Fagues).

Michèle Motel, Hélène Le Bars, Pierrick Aufray  
Suivez-nous sur facebook : [www.facebook.com/guichenpontreancestavous](http://www.facebook.com/guichenpontreancestavous)  
NB : Nos interventions au Conseil municipal en vidéo sur le blog  
[http : guichenpontreancestavous.fr](http://guichenpontreancestavous.fr)  
Contact : [guichenpontreancestavous@orange.fr](mailto:guichenpontreancestavous@orange.fr) - 06 88 56 70 46

## Guichen Pont-Réan, Dynamique et Solidaire

Notre article devant être déposé avant le deuxième tour, nous tenions quand même à remercier les électeurs de Guichen Pont-Réan qui se sont fortement mobilisés au premier tour des élections présidentielles. Avec une participation de plus de 86%, soit 8 points de plus qu'au niveau national, les habitants font vivre la démocratie. Nous espérons qu'une mobilisation semblable aura lieu pour le deuxième tour.

Dans le dernier reflet, la liste majoritaire indique que les groupes minoritaires essayent de s'appropriier toute la réussite de l'avancement du projet piscine.

Nous savons très bien que nous sommes minoritaires et ce que cela induit. Ce que nous avons voulu préciser, c'est que comme le groupe majoritaire, nous œuvrons au niveau communautaire pour faire adhérer les autres communes au projet de la piscine.

Il faut savoir rester humble et nous rappelons à la liste majoritaire de Guichen qu'ils ne sont pas majoritaires à la communauté de communes. Dans l'intérêt des habitants, du projet et si nous ne voulons pas reproduire les échecs précédents, il faudra convaincre les élus des autres communes de VHBC.

Les élus de la liste "Guichen Pont Réan Dynamique & Solidaire" Daniel Lepout, Béatrice Lambert et Thierry Pressard

**Vous souhaitez VENDRE, ACHETER, ESTIMER GRATUITEMENT votre bien ?** 

Contactez votre conseiller indépendant près de chez vous et confiez lui votre projet immobilier en toute sérénité!



**Frédéric Ruelland**  
Spécialiste sur le secteur de Guichen

Tél : 06 08 01 74 34  
frederic.ruelland@safiti.fr 

[www.safiti.fr](http://www.safiti.fr)

**Entretien espaces verts**  
*Jaime Faisca*



**Tonte, taille haie, entretien de massifs, débroussaillage, désherbage, nettoyage, ponçage et peinture**

[50% de réduction d'impôts]

**servicesfaisca@gmail.com**  
**06 28 28 96 42**

**Cheminel Plomberie**  
 **Plomberie**  
**Chauffage**  
**Sanitaire**

Neuf - extension - rénovation  
Installation, dépannage, entretien

35580 Guichen - [contact@cheminelplomberie.fr](mailto:contact@cheminelplomberie.fr)  
**Tél 02 23 45 68 97 / 06 37 54 81 62**

**Allo** Anne-laure & Stéphane DERRIEN  
 **Taxi**   
Véhicules de 5 à 9 places.  
**Guichen**

Médical et Privé / Gares et Aéroports  
**06 08 83 01 10**  
La Provostais 02 99 57 36 05 - Site: [allotaxi.guichen.free.fr](http://allotaxi.guichen.free.fr)

**jardinerie E. Taillard**  
*Jardinerie et nutrition animale depuis 1938*

- Nutrition animale
- Produits agricoles
- Jardinage biologique et écologique
- Plants, semences, légumes, fleurs...



Jardinerie Emmanuel Taillard  
2, rue du Domaine de la Massaye  
35580 Pont Réan - Tél. 02 99 42 21 69  
[jardinerietaillard@orange.fr](mailto:jardinerietaillard@orange.fr)

 **Hervé BAGOT**  
Agent RENAULT



Vente, réparation toutes marques  
Atelier Carrosserie - Peinture  
Dépannage Remorquage (24/24h et 7/7)

Garage Industriel SARL  
27 Rue Louis Armand - 35420 LA  
35580 GUICHEN

Tel. 02 99 57 36 05 - Fax. 02 99 57 36 06  
[garage.bagot@orange.fr](mailto:garage.bagot@orange.fr)

**DUOvac**

**Aspirateur Centralisé**  
Maisons neuves ou existantes



Jean-Charles GALBRUN  
Distributeur Duovac  
28 La Gare - 35580 Guichen  
[jc.galbrun@energoss.fr](mailto:jc.galbrun@energoss.fr)  
**06 59 44 72 15** [www.duovac.fr](http://www.duovac.fr) 

 **Martinel** 

**aysage - Elagage**  
Création & Entretien

**06.33.29.00.17** 35580 GUICHEN  
mail: [martinel-p-e@orange.fr](mailto:martinel-p-e@orange.fr) SIRET: 534 017 314 00012

FESTIVAL

# Vents de Vilaine

à la rencontre du Pô

30 juin, 1<sup>er</sup> & 2 Juillet 2017

*Pont-Réan* ◀



▶ Musiques et traditions  
orales des fleuves - 4<sup>e</sup> édition

[www.ventsdevilaine.fr](http://www.ventsdevilaine.fr)

# Le p'tit Programme

30 juin, 1<sup>er</sup> & 2 Juillet 2017

À , en , en , à  ou en 

venez à la rencontre du Pô, le plus long des fleuves italiens!

et profitez, tout au long du week-end, des concerts et animations dans un site exceptionnel au bord de l'eau !

Concerts et spectacles sous chapiteau, dans les bars et restaurants du bourg, dans la Péniche Spectacle, dans les jardins des habitants, en scène ouverte, fest-deiz, contes, bal des Zenfants, conférences, projections de films, animations nautiques, jeux traditionnels, manège à vélo, stands associatifs, ateliers participatifs, rando chantée, rando vélo, location de kayaks, pop-pop, initiation à la pêche, et bien d'autres surprises !



Petite restauration sur place

Lasagnes, cochon grillé, crêpes et galettes !

Accès au site gratuit – Billetterie concerts et animations sur site

Tarifs et renseignements : [www.ventsdevilaine.fr](http://www.ventsdevilaine.fr)  Tout est là !

# Contacts et informations utiles

## Mairie

Tél. : 02 99 05 75 75

Fax : 02 99 05 75 76

www.guichenpontrean.fr

accueil@ville-guichenpontrean.fr

Horaires	matin	après-midi
lun-mar-mer-ven	8h30 - 12h	14h-18h
jeudi	8h30 - 12h	Fermé au public
samedi	9h - 12h	Fermé

**Fermée à 17h, du 24/07 au 18/08.**

**Fermée les 15 et 29/07, 5, 12, 14 et 19/08**

## CULTURE

### Espace Galatée

Permanences : lun de 13h30 à 17h et du merc au ven de 9h à 12h et de 14h à 17h30 ; le sam de 9h à 12h. Fermé le mardi. Tél : 02 99 57 32 57.

espacegalatee@ville-guichenpontrean.fr

### Médiathèque de Guichen/Espace Numérique

A l'Espace Galatée. Horaires : mar 16h30-18h30, merc 10h-12h30/14h-18h30, vend 16h30-18h30 et sam 10h-12h30. Tél : 02 99 05 38 32.

mediatheque@ville-guichenpontrean.fr

www.mediathèques-est.vhbc.fr

### L'Espace Numérique

Le programme des animations est disponible auprès de la Médiathèque et de l'Espace Numérique.

Tél : 02 99 57 31 25. www.wikicyb.fr

espacenumerique@ville-guichenpontrean.fr

### Bibliothèque Pont-Réan

Permanence le merc de 16h à 17h30, le ven de 16h30 à 17h30 (sauf vacances scolaires) et le sam de 10h30 à 12h30. Tél: 02 99 22 06 93 (aux horaires d'ouverture) ou 02 99 42 23 21/06 76 84 18 01.

bibliopontrean@gmail.com

## SERVICES DIVERS

### Déchèterie à La Pigeonnais

La déchèterie n'est pas un service communal. Ouverture du 1<sup>er</sup>/04 au 31/10, lundi et mercredi de 14h à 18h, vendredi et samedi de 9h à 12h et de 14h à 18h. Fermeture à 17h, du 1<sup>er</sup>/11 au 31/03. Tél : Smictom 02 99 57 04 03.

### Ordures ménagères :

La collecte des divers déchets s'effectue le mercredi matin à partir de 5h30 (sauf jours fériés).

Tél : Smictom 02 99 57 04 03.

### Agence postale communale

de Pont-Réan : 02 99 42 23 23. Fermée le vendredi après-midi. Ouverte le lundi, mardi, mercredi et jeudi de 15h à 18h et le samedi de 10h à 12h.

### La poste de Guichen

Professionnels : 36 34.

Particuliers : 36 31.

### Dépannage électrique 7J/7

Richard Le Neindre : 06 82 87 31 96.

Thierry Quintin : 06 31 22 29 42.

### Dépannage plomberie chauffage 7J/7

Guillaume Vivier : 06 81 39 06 58

## LOISIRS

### Clad/UFCV - Mairie de Guichen

Responsable local d'animation :

M. Raguenez - 02 99 57 05 82

Coordonnatrice administrative :

C. Antoine - 02 99 57 06 43

Animation enfance :

M. Gourlay - 02 99 57 05 81

Accueil de loisirs l'Île Ô Mômes et

accueil périscolaire Jean Charcot :

02 99 57 33 94

Accueil périscolaire Les Callunes :

02 99 57 05 71

Accueil périscolaire M. Greff :

02 99 42 25 26.

Espace jeunes :

Régis Bour - 06 87 09 71 85.

### Ludothèque

Permanences : mer. 10h à 12h et 15h30 à 18h, ven. 9h30 à 11h30 et 16h30 à 18h (sauf pendant les vac. scolaires), sam. 10h à 12h.

Tél : 02 99 65 11 68

### Maison des associations

43 rue de Fagues.

### Salle Henri Brouillard Pont-Réan

Permanence samedi de 9h à 12h

Tél : 02 99 42 29 42

## INFOS DIVERSES

### Point accueil emploi : les horaires

Lun et mer de 9h à 12h et le mardi, jeu et ven de 9h à 12h et de 14h à 16h30 sur RDV.

Contact : 02 99 57 00 09.

Mission locale (1<sup>er</sup> RDV) : 02 99 57 05 85.

### Centre d'appel dépannage Enedis numéro d'urgence (24h/24) :

09 726 750 35

### Nouvelle psychologue clinicienne

Julia Normand s'est installée au 44 rue de Fagues.

Contact : 06 18 74 18 00.

### Enquête INSEE

Une enquête statistique sur l'emploi, le chômage et l'inactivité aura lieu du 13 au 27 juin 2017. Les ménages recevront un courrier d'un enquêteur de l'INSEE. Ce dernier se rendra dans chaque foyer muni d'une carte officielle afin de les interroger.

## PERMANENCES ADMINISTRATIVES

### Caf

En Mairie, le lundi de 9h à 12h, sauf vacances scolaires.

### Architecte conseil

En Mairie, le 29 juin. RDV au 02 99 05 75 75.

### Conciliateurs de justice

Les jeudis 8, 15, 22 et 29/06 et 6/07, de 9h à 12h, à la Mairie de Guichen, sur rendez-vous. Contact : 02 99 05 75 75.

### Espacil - Agence la Brétilienne

Tous les vendredis de 9h à 12h à la Mairie Sans rendez-vous. Contact : 06 30 12 12 59

### Député : Jean-René Marsac

Sur RDV uniquement, un jeudi matin par mois. Contact : 02 99 72 12 16.

### Conseillers départementaux Mme Motel et M. Morazin

Tous les 1<sup>ers</sup> samedis du mois, de 10h30 à 12h, à la Mairie.

## ÉTAT CIVIL



16 naissances



7 décès

### Décès du 10/03 au 26/04/2017 :

Jeannine Leroy veuve Bentz, Hervé Arnauld, Francine Robert épouse Delarue, Claudine Papin veuve Garcia, Andrée Hamon épouse Lemoine, Maria Drouard veuve Clermont, Odette Boulrier veuve André.

## SANTÉ

### Médecins

#### Maison médicale de Guichen :

Dr Bochet, Théaudin, Roger, Gloaguen et Mouillat : 02 99 57 00 84

#### Pont-Réan :

Dr Le Bras : 02 99 42 25 65

#### Maison médicale de Messac : 02 99 92 36 94

Le centre se trouve au 64 avenue de la gare à Messac après avoir passé la Vilaine et la voie de chemin de fer. Ouvert le week-end.

### Sage-femme

Mmes Couëpel et Philippe : 02 90 84 89 61

### Permanences des pharmacies

04/06 : Maguero, Chartres-de-B : 02 99 41 28 29

05/06 : de l'Hôtel de ville, Laillé : 02 99 42 56 87

11/06 : Clech, Guichen : 02 99 57 30 36

18/06 : Rousseau, Bruz : 02 99 52 61 08

25/06 : de Bretagne, Bruz : 02 99 52 68 96

02/07 : Macher-Talibart, Bruz : 02 23 50 37 21

09/07 : des Halles, Guichen : 02 99 57 01 11

14/07 : Rimbault Pont-Réan : 02 99 42 21 94

16/07 : Macher-Talibart, Bruz : 02 23 50 37 21

23/07 : Rimbault Pont-Réan : 02 99 42 21 94

30/07 : de Goven : 02 99 42 01 54

# Agenda

## Juin

### Gala de danse de Pointes et jazz

**Du 2 au 4 juin**

Espace Galatée // Contact : 06 04 15 57 53

### 8<sup>e</sup> Tournoi de la cale du volley ball club Guichen

**Samedi 3 (11h) et dimanche 4 juin (10h)**

La cale de Pont-Réan // Contacts : 06 61 76 19 79 / 06 21 91 47 46

### Réunion publique : Plan local d'urbanisme (PLU)

**Jeu 8 juin à 20h**

Espace Galatée // Contact : 02 99 05 75 75

### Ecole Marcel Greff : matinées découverte

**Jeu 8, 15 et 22 juin**

Rue Marcel Greff Pont-Réan // Contact : 02 99 42 20 44

### Don du sang de l'amicale des donneurs de sang

**Vend 9 juin de 9h à 12h30 et de 15h30 à 19h**

Espace Galatée // Contact : 06 72 82 15 64

### 1<sup>er</sup> tour des élections législatives

**Dimanche 11 juin de 8h à 18h**

Ecole des Callunes

### Spectacle des P'tits rats d'arts

**Dimanche 11 juin à 15h**

Espace Galatée // Contact : 06 87 69 68 19

### Trail du Boël de l'Athlétic Pont-Réan Guichen

**Dimanche 11 juin à 8h30**

Pont-Réan // Contact : trailduboel.free.fr

### Repas jambon grillé et musique avec Tous sur le pont

**Dimanche 11 juin à 12h (adulte 8€, enfant 5€) 10€ sur place**

La cale // Réservation à partir de mi-mai dans les commerces de Pont-Réan

### Course cycliste de l'ASPTT

**Dimanche 11 juin à 14h**

ASPTT et Espoir cycliste du PAys de Guichen

Contact : 06 15 19 89 09

### Portes ouvertes à l'école de musique Musicole

**Mercredi 14 (après-midi) et samedi 17 juin (matin)**

24 rue du Cdt Charcot // Contact : 02 99 57 36 97

### 2<sup>e</sup> tour des élections législatives

**Dimanche 18 juin de 8h à 18h**

Guichen : école des Callunes, Pont-Réan : école M Greff

A dimanche au canal

**DIMANCHE 6 AOÛT**

à partir de 12h à l'étang de la Bodrais puis animations également sur la cale de Pont-Réan

Contacts : 02 99 05 75 75



### Fête de la Saint-Jean

**Les samedi 17 et dimanche 18 juin**

A l'arrière de l'Espace Galatée et dans le bourg

Contact : 06 67 47 04 04

### Raid sportif de l'Ocas

**Dimanche 25 juin à 8h30**

La cale de Pont-Réan // Contact : 02 99 57 30 60

### Permanence réservation braderie du Comité des fêtes

**Dimanche 25 juin de 9h à 12h**

Salle des Halles // Contact : 06 67 47 04 04

### Jeu 8 des contes au Boël - C<sup>ie</sup> Contes et merveilles

**Jeu 29 juin à 20h30 - 6€ à partir de 7 ans**

A proximité du restaurant Marin'Boël // Contact : 02 99 42 25 69

## Juillet

### 4<sup>e</sup> Festival Vents de Vilaine par l'association Phare Ouest

**Du 30 juin au 2 juillet (programme dans le Reflet)**

La cale de Pont-Réan // Contact : www.ventsdevilaine.fr

### Zumb'Aya gala

**Samedi 1<sup>er</sup> juillet à 20h30**

Espace Galatée // Contact : 09 84 34 63 44

### Jeu 8 des contes au Boël - C<sup>ie</sup> Contes et merveilles

**Jeu 6 juillet à 20h30**

A proximité du restaurant Marin'Boël // Contact : 02 99 42 25 69

### Concert Gospel avec "Song of Freedom"

**Samedi 8 juillet à 20h30**

Espace Galatée // Contact : 02 99 57 32 57

### Animation jeunesse communautaire

**Du 10 au 28 juillet**

Complexe Henri Brouillard Pont-Réan // Contact : 02 99 57 06 43

### Exposition de voitures Américaines

**Dimanche 16 juillet, de 10h à 13h**

A proximité de la cale de Pont-Réan // Contact : 06 81 32 67 75

### Jeu 8 des contes au Boël - C<sup>ie</sup> Contes et merveilles

**Jeu 27 juillet à 20h30**

A proximité du restaurant Marin'Boël // Contact : 02 99 42 25 69

## SONG OF FREEDOM SONYA PINÇON



**Samedi 8 juillet à 20h30**

### Concert Gospel

### Avec la Chorale SONG OF FREEDOM

Sous la direction de Sonya Pinçon  
Espace Galatée

Cette chorale rennaise (la plus importante de Bretagne) est composée de 15 choristes qui seront placés sous la direction de Sonia Pinçon, chef de chœur et soliste. Ils vous proposeront un Gospel moderne authentique dont les chants rythmés et passionnés dégageant à la fois une force et une émotion qui ne laissent personne indifférent !

Réservation au 02 99 57 32 57

Tarifs : normal 10€ ; réduit (scolaires, étudiants et demandeurs d'emploi) 7€