

Reflet

La revue municipale de Guichen•Pont-Réan



DIMANCHE 22 SEPTEMBRE

Allez, viens à la Journée du Patrimoine

Page 6 | **Actualité**
Et le projet gagnant
du budget participatif
2019 est...

Page 11 | **Dossier**
Le CCAS : véritable
"couteau-suisse" de l'action
sociale communale

Page 16 | **Portrait**
Bernadette Morel,
une centenaire
pleine de peps !

Sommaire



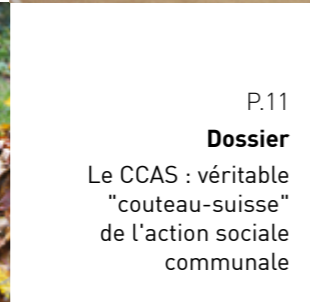
P.6
Actualité
Budget participatif #2 : et le vainqueur est..



P.8
Actualité
Risques majeurs : une réunion publique pour savoir comment agir



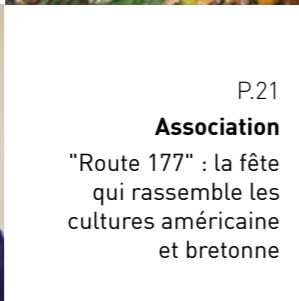
P.10
Environnement
Ne brûlez pas vos déchets verts : valorisez-les !



P.11
Dossier
Le CCAS : véritable "couteau-suisse" de l'action sociale communale



P.16
Portrait
Bernadette Morel, une centenaire pleine de peps !



P.21
Association
"Route 177" : la fête qui rassemble les cultures américaine et bretonne



P.22
Association
SAVS Le Pommeret : la structure d'aide pour faciliter l'insertion des personnes handicapées

Edito

Guichen, une ville attractive qui se développe

Des infrastructures de qualité, des commerces et des services de proximité, une situation idéale avec un accès rapide à la métropole, et bien sûr un cadre de vie très agréable : ces atouts font de notre Commune un territoire attractif ! Pour preuve, les demandes de terrains, de logements sont quasi quotidiennes, que ce soit de la part de jeunes actifs, ou de jeunes retraités ! Pour répondre à ces sollicitations, différentes opérations d'urbanisme prennent forme, et elles ne mettent que très peu de temps à trouver des acquéreurs... C'est le cas des 66 lots de la première tranche de la Massaye Grand Parc, dont seul 1 reste disponible. L'opération va donc se poursuivre avec la commercialisation, dès le mois de septembre, de la 1^{ère} partie de la seconde tranche. Dans le centre de Guichen, l'opération Les Jardins de la forge, mêlant habitat et commerces en rez-de chaussée, est enfin lancée, 1^{ère} étape : le parking souterrain ! La livraison est prévue pour la fin 2020. Le lotissement communal Les Merisiers, dont les terrains se sont aussi vendus très vite, est désormais en phase de construction. Rue du Général Leclerc, entre l'Église et Valonia, un collectif de 21 logements, Les terrasses de St-Martin du Groupe Ambassade, va démarrer très prochainement. Puis, afin de compléter ces différents programmes urbains, la Commune va lancer d'ici 2021, un nouveau lotissement : le Clos St-Marc, entre la rue de la République et la rue St-Marc, sur une surface d'environ 5 hectares.

En parallèle, nous nous attachons aussi à réfléchir à des solutions d'accueils plus spécifiques, pour lesquels il y a un réel besoin sur le territoire, une maison relais pour les accidentés de la vie qui ont besoin d'un accompagnement et d'un logement pour reprendre confiance ; une maison d'accueil pour les jeunes adultes en situation de handicap ou encore un habitat partagé pour les personnes âgées et/ou atteintes de maladies comme Alzheimer. Des projets qui seront à mener en partenariat avec des promoteurs privés ou publics...



Guichen est aussi accueillante pour les acteurs économiques ! Vous voyez de nouvelles enseignes ouvrir leurs portes dans les bourgs, et du côté de la zone de la Courtinais, il en est de même... Iso Construction (construction en bois) a inauguré ses locaux récemment. L'entreprise Thézé, poseur de menuiseries métalliques, et Ligne blanche, société de signalisation au sol, viennent de s'installer. Le maître d'œuvre Habitat Durable dont le permis vient d'être attribué, installera ses bureaux et en proposera d'autres en location. Et enfin, le dernier venu dont le permis est en cours d'instruction, est la Menuiserie Étienne.

Joël Sieller, Maire de Guichen

Lours

REFLET AOÛT - SEPTEMBRE 2019 - imprimé par nos soins à 4400 exemplaires - Joël Sieller, Directeur de publication - Sylvana Bigot, Rédacteur en chef. Élodie Girot, rédaction, photos, secrétariat de rédaction - Marina Le Calvez, rédaction, photos, secrétariat de rédaction - Daniel Lelégard, impression. Les informations associatives (textes et photos) sont éditées sous l'entière responsabilité de leurs auteurs. Crédits photos : portrait Matthieu Chanel, freepik.com La relecture du Reflet est assurée par les membres de la Commission communication. PROCHAIN NUMÉRO DE REFLET : OCTOBRE - NOVEMBRE 2019 Les informations sont à envoyer 45 jours avant la publication du Reflet, soit le 15 août au plus tard à : refllets@ville-guichenpontrean.fr



Arrêt sur images



Pour le Guichen Volley Ball, le tournoi de la Cale est aussi l'occasion de proposer des découvertes. Le dimanche 2 juin, l'initiation au volley assis, discipline paralympique, a donné lieu à de belles parties ! Le principe ? Se déplacer avec les bras et utiliser toutes les parties de son corps pour garder le ballon en jeu.



Depuis 9 ans, l'Athlétic Pont-Réan Guichen allie sérieux et bonne humeur pour faire du Trail du Boël une manifestation sportive inoubliable. Ce dimanche 9 juin, les 560 coureurs ont, en plus, bénéficié d'une superbe météo. Était-ce un cadeau de Dame Nature pour l'engagement de l'APRG en faveur de l'environnement ?



Belle participation au Raid des vallons le dimanche 23 juin : 84 équipes ont relevé le défi ! Préparée avec soin par l'Ocas avec le soutien de 55 bénévoles, cette matinée réserve chaque fois son lot de surprises : pour cette édition, les participants ont pu tester le paddle !



Quand la clown-musicienne Salivette Pimpon et Flambert, son acolyte, débarquent à l'Ehpad, ils attirent l'attention de tous ! Le samedi 18 mai, la Fête des familles 2019 a tenu ses promesses : réunir les enfants et leurs aînés sous le thème du cirque et remplir de rires la Résidence Le Tréhélu.



Sauge, sarriette, mélisse citronnée, menthe, origan, thym, ciboulette... Ces plantes aromatiques ont pris place dans les spirales en pierres sèches du futur parcours sensoriel, grâce aux petites mains appliquées des enfants participant à l'atelier plantation de la Journée citoyenne le 18 mai. L'occasion de jolis échanges autour du jardinage, partagés par toutes les générations.



Les 7, 8 et 9 juin, 1541 spectateurs ont vibré devant les différents tableaux du gala de Pointes et Jazz 2019. La qualité des costumes, des lumières et des chorégraphies sur le thème du conte ont, cette année encore, rendu ce moment magique. Bravo !



Dresser un robot ? Ça peut aussi être un travail d'équipe ! Le mercredi 12 juin, dans le cadre des Temps forts sur le numérique organisés par la Médiathèque, 10 jeunes guichenaïens ont apprivoisé des robots interactifs grâce à quelques notions de programmation... et à l'association ElectroniK !



18 radeaux en course et un record à 4 min et 18 s. Mais pour la Course des radeaux, il n'y a pas que le "coup de pagaie" qui compte ! Le dimanche 30 juin, en remportant la super finale, les gagnants de l'édition 2019 ont décroché 4 places pour la soirée du samedi au festival du roi Arthur. Envie de replonger dans l'ambiance ? Rendez-vous sur la page Facebook et le site internet de Tous sur le pont !

Arrêt sur images



Luire, éclairer, crépiter, flamboyer... Lors de la Fête de la Saint-Jean, le Comité des fêtes "met le feu" au centre-ville ! Le samedi 15 juin, la soirée a débuté par de petites lumières avec la balade des lampions. Et après un superbe feu d'artifice, le feu de joie a dessiné de drôles de formes dans le ciel : hypnotisant, non ?



Mais quelle Fête de la musique ! Devenues piétonnes pour l'occasion, les rues de Pont-Réan étaient noires de monde ! Les groupes ont su embarquer le public dans leur univers, les 63 bénévoles étaient au top et le feu d'artifice a ajouté tout ce qu'il fallait de magie... Pour les souvenirs, retrouvez plein de photos sur Facebook @ville.guichen !



NATURE ET ANIMATIONS |

Vous saurez tout sur... les oiseaux !

Lauréat du budget participatif 2018, le parcours découverte des oiseaux est installé depuis fin juin. Grâce à cette balade de 2,2 km accessible à tous, les variétés d'oiseaux de nos campagnes n'auront plus de secrets pour vous ! À voir et revoir sans modération...

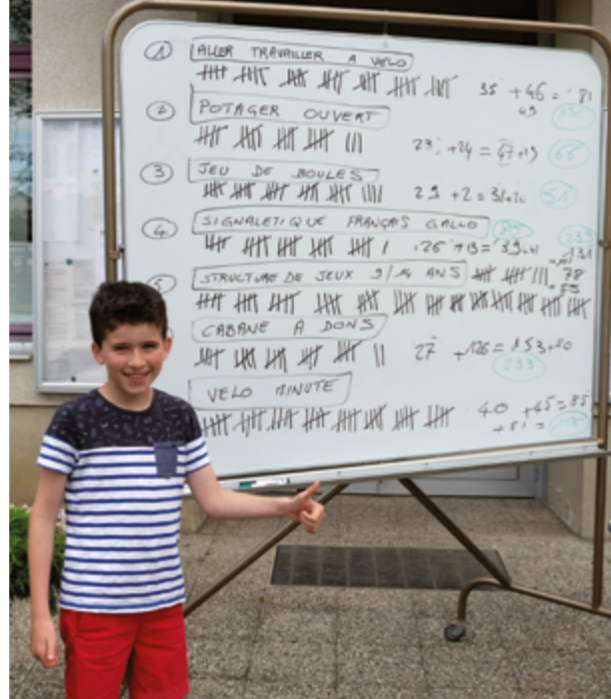
Le point de départ se situe entre l'école maternelle et l'école élémentaire Jean Charcot. "Autour de l'Espace Galatée, du grand chêne, du jardin bio, puis en passant par le petit bois, il y a plein de choses à voir, se réjouit René Dominguez, à l'origine de ce projet !" Chaque panneau est placé là où l'oiseau décrit aime vivre. La meilleure période pour les voir ? Mars-avril, avant qu'il y ait trop de feuilles dans les arbres... ce qui ne vous empêche pas de savourer cette balade au fil des saisons ! Avec le parcours aux Éberges (21 panneaux) et le circuit faune et flore (9 panneaux) prochainement installé près de l'école St-Martin, cela fera bientôt 3 idées de sorties à proximité du bourg ! Et pourquoi pas des sorties accompagnées et commentées ? C'est le projet du Club BIO-Top Faune et Flore créé par René avec 5 amoureux de nature et de partage. Soyez attentifs, vous verrez bientôt l'annonce de ces balades thématiques (champignons, petites bêtes, plantes...) et (re)découvrirez ces parcours avec des quizz et animations ! Elles auront lieu tous les 2 mois, le samedi matin ou pendant les vacances scolaires.

Contact : René Dominguez 06 15 62 67 06 - rnedgz@orange.fr



62

C'est le nombre d'associations de Guichen Pont-Réan qui seront présentes au Forum le samedi 7 septembre à l'Espace Galatée. Culture, sport, animation... retrouvez la liste et les contacts en pages centrales de ce Reflet !



BUDGET PARTICIPATIF #2 |

Et le vainqueur est...

...Tom ! Son projet de structure de jeux pour les 9-14 ans décroche la 1^{ère} place avec une avance de seulement 6 voix sur la Cabane à dons proposée par Audrey. Une victoire sur le fil, qui illustre bien la qualité du cru 2019 : des idées fédératrices, une forte implication des porteurs de projet et une belle participation des habitants.

L'annonce des résultats, ce vendredi 21 juin, sur le parvis de la Mairie et en direct sur Radio Laser, a marqué la fin d'une aventure démarrée en janvier pour les 7 porteurs de projets du 2^e budget participatif ! Sur les 965 votes (papier, en ligne et sur facebook), le projet de Tom, 11 ans, a récolté 239 voix. Estimé à 19 980€, son projet couvre la quasi-totalité des 20 000€ dédiés au budget participatif. Soulagé et ravi, Tom, a expliqué qu'il avait aimé toutes les étapes de cette expérience : décrire précisément son projet pour candidater, le présenter oralement lors de la réunion publique du 17 mai, puis en parler autour de lui pour inciter les habitants à voter pour lui. "J'ai même fait un exposé en classe, précise-t-il !" Et maintenant ? Il va découvrir les coulisses de la *commande publique*. Car pour acheter la structure, il faut passer un *marché public*. Et pour que le *cahier des charges* corresponde au projet de Tom, les services techniques de la Commune vont travailler avec lui pour le rédiger. Puis, dans quelques mois, il pourra tester son agilité sur l'aire de jeux installée aux Éberges, en s'amusant avec les copains qui l'ont soutenu !

ANIMATION |

"Art et divertissement" : un joli thème pour la Journée du Patrimoine 2019 !

Le dimanche 22 septembre, de 10h à 18h, la Journée du Patrimoine égayera une nouvelle fois la Cale de Pont-Réan. Le *Petit Larousse* définit le patrimoine comme "un héritage, un bien propre, une richesse commune à un groupe". Ainsi, si chacun peut l'apprécier toute l'année, cette journée permet de le partager. C'est pour répondre à cet objectif que la Commune a concocté un programme qui le met en valeur de manière vivante. Tout un panel d'animations gratuites vous attend...

Artisanat, art, théâtre, exposition, radio, jeu, sport, conte... grâce à l'implication des associations et d'acteurs locaux, décliner le thème national de la Journée du Patrimoine 2019 en activités est presque un jeu d'enfant !

pAtrimoine avec un A... comme Artisan et Art

Boulangier, souffleuse de verre, tapissier, dentelière, enlumineuse, tisserand, vannier, brodeuse à la mode bretonne, et bien d'autres... Prenez votre temps pour parcourir le village d'artisans ! Situé, comme toutes les animations, sur l'espace enherbé derrière le Club de kayak, vous aurez toute la journée pour (re)découvrir les savoir-faire majoritairement remplacés aujourd'hui par des techniques plus modernes. Explications, démonstrations et même ateliers ouvert à tous : il n'y a pas que les enfants qui vont adorer ! Cette journée, c'est aussi l'occasion pour Coloc'Art de sortir les œuvres et les exposer en plein air ! Une braderie d'art s'installera dans ce

village éphémère. Profitez de ce moment pour échanger avec les artistes. Vous aurez aussi l'opportunité de voir comment naît un projet (en dessin ou peinture) à partir d'un modèle vivant : quelques traits de crayons et *hop !* le décor est déjà planté. Impressionnant, non ?

D'ailleurs, l'art vivant sera présent dans tous les coins. Vous aimez le théâtre, les contes, les 2 ? Plusieurs spectacles sont programmés. Par exemple, Le Pied en Coulisses vous proposera ses dernières saynètes : 1 vaudeville (20-25 min.) et de courtes pièces (3 à 5 min.) humorisistiques et décalées.

Matrimoine ? oui, avec un M !

Notre héritage culturel est constitué de notre Patrimoine (ce qui vient des pères) et de notre Matrimoine (ce qui vient des mères). Radio Laser proposera un coup de projecteur sur le Matrimoine, afin de valoriser la mémoire des créatrices du passé, d'assurer la transmission de leurs œuvres et de démontrer l'importance de leur rôle.

Les secrets du Boël

Entre 14h et 18h, M. Connen de l'association Les amis du moulin du Boël s'installera devant le moulin et proposera des interventions de 20 minutes sur son histoire. Pour vous y rendre en restant dans le thème de la journée, 2 types de balades sont proposées : en canoë, avec le Canoë Kayak Club, ou à pied guidés par l'Escapade en écoutant les contes chantés avec Dorn Ha Dorn. Ces 2 animations sont sur inscription.

Et aussi...

Une expo de photos anciennes de l'Association Patrimoine, un espace jeux, une buvette... tout ce qu'il faut pour passer une belle journée !

Heure par heure

Retrouvez le programme des animations sur le flyer "Journée du Patrimoine" disponible en Mairie, dans les lieux publics et les commerces de Guichen Pont-Réan et sur www.guichenpontrean.fr.



En 2017, Patrimoine avait déjà rimé avec Fête !

INFORMATION |


Abonnez-vous à la newsletter et à l'alerte SMS pour être connecté à toute l'actualité

Lors de la mise en ligne du nouveau site internet en mai dernier, 2 nouveaux outils ont vu le jour. Ils ont pour objectif de répondre à des besoins de communication spécifiques et sont basés sur une inscription volontaire des destinataires. Découvrez et cliquez !



Le Reffet, l'Intermède, le site internet et la page facebook sont les relais d'information générale, portant sur les démarches administratives, les services et les animations de la Commune. Ces supports sont destinés aux adeptes du papier, à ceux du web et des réseaux sociaux (et aussi à ceux qui consultent les 3 !) : ils permettent de toucher une grande partie des habitants. Les 2 nouveaux-venus, la newsletter et l'alerte SMS, se consacrent à 2 domaines ciblés qui n'ont rien en commun, d'où le choix de les dissocier.

Le rappel des animations dans votre boîte mail

Les loisirs sont à l'honneur dans la newsletter, qui remet un coup de projecteur sur les sorties organisées par la Commune à quelques jours du top départ... Envoyés en fonction de l'actualité, ils n'ont pas de périodicité fixe. Pour recevoir ces news, il faut vous abonner à partir de la page d'accueil du site internet, en cliquant sur l'icône  située tout en bas. Indiquez votre courriel, approuvez le règlement de la protection des données et validez.

Pour avoir un aperçu du contenu des newsletters, n'hésitez pas à consulter les archives !

Le SMS sécurité

Lorsqu'une situation à risque survient, alerter les habitants le plus vite possible est nécessaire. Le site internet intègre une fonction d'envoi de SMS en nombre, utilisée uniquement en cas d'urgence. Alors, "mieux vaut prévenir que guérir", abonnez-vous à ces alertes ! L'inscription se fait via le site internet www.guichenpontrean.fr, rubrique *Au quotidien > Prévention-Tranquillité > Prévention des risques, inondations*. Cliquez sur l'image "ALERTE SMS", puis indiquez votre numéro de téléphone. Vous recevrez un SMS avec un lien pour confirmer votre inscription.



www.guichenpontrean.fr
Facebook : @ville.guichen

Et concrètement ?
La dernière plan communal de sauvegarde de la Commune (PCS) a été activé le 12 juin 2018 lors de la crue de la Vilaine. C'est dans ce type de situation qu'une alerte SMS est envoyée aux abonnés (service gratuit).

PRÉVENTION |

Risques majeurs : une réunion publique pour savoir comment agir

Judi 3 octobre à 19h, vous êtes tous conviés salle Henri Brouillard pour un grand temps d'échanges sur les risques majeurs. Tempête, canicule, risque sanitaire, accident lié au transport de matière dangereuse...



lorsqu'on doit faire face à une situation d'urgence, être tous bien préparés, c'est important ! Animée par Radio Laser, cette réunion sera basée sur le partage d'expériences avec l'intervention d'experts du Service départemental d'incendie et de secours (SDIS), de l'Établissement Public Territorial du Bassin de la Vilaine (EPTB), et des témoignages d'habitants.

Un travail d'organisation et de terrain

Cette rencontre sera l'occasion de découvrir l'envers du décor. Que se passe-t-il en coulisses lorsque la Vilaine monte ? Comment la ville, les services de secours et les bénévoles de la Réserve communale de sécurité civile (RCSC) agissent-ils ? Prévenir les habitants, sécuriser les accès, signaler les lieux inaccessibles, héberger les personnes qui doivent être relogées... pour savoir comment tout cela se passe, rendez-vous le 3 octobre !

ESPACE RENOV'HABITAT |

Un projet de rénovation énergétique ? Trouvez la bonne solution !

"On-dit", démarchage, publicité... Les offres d'amélioration énergétique affluent et il est difficile de ne pas s'y noyer. Votre bouée de sauvetage ? L'Espace Rénov' Habitat. Chaque mercredi matin, Aurélie Hubert vous accueille, sur rendez-vous, à la Mairie, et vous conseille dans votre projet de rénovation énergétique. Un accompagnement neutre, gratuit et individualisé.

"J'ai hérité de la maison de mon grand-père, explique M. Coliaux, et je suis à la recherche d'orientations techniques et financières pour améliorer l'habitat avant l'installation de locataires." "Nous sommes retraités et vivons dans du bâti ancien. Nous souhaitons réaliser des travaux pérennes pour être tranquilles pour nos vieux jours, expose M. et Mme Loppé." Pour la réussite de leur projet, ils ont fait appel au service Rénov'Habitat, proposé par le Pays des Vallons de Vilaine.



Une méthode basée sur l'échange

"Avant la rencontre, je collecte le plus d'éléments possible pour identifier les caractéristiques de votre bien, indique Aurélie Hubert, conseillère énergie-habitat. Grâce à vos réponses au questionnaire et à vos documents reflétant son état actuel (plans, photos, factures d'énergie, diagnostic...), je peux effectuer une 1^{ère} analyse de ses faiblesses techniques."

L'échange en face à face est ensuite essentiel. Aurélie balaye les différents points techniques qui entrent dans les critères de performance énergétique : l'isolation, la ventilation et le système de chauffage. Elle propose des solutions à court terme et des pistes à moyen terme adaptées aux particularités de votre logement, en vous montrant des échantillons des matériaux préconisés. "Espace Rénov'Habitat est un service neutre. Je ne recommande donc pas d'entreprises, précise-t-elle. Par contre, je donne aux usagers des éléments techni-

ques afin de les aider dans leurs discussions avec les artisans et analyser les devis." Enfin, Aurélie présente les aides financières que vous pouvez solliciter en fonction de votre projet et de vos ressources. Un bilan complètement personnalisé !

"Certaines fois, mon diagnostic surprend. Lors d'un projet de rénovation, la priorité est de traiter d'éventuels problèmes d'humidité. Agir sur l'isolation, sur la ventilation pour assurer une bonne qualité de l'air et sur le système chauffage se fait dans un second temps, détaille-t-elle. Pour cela, les méthodes varient selon l'habitat. Vous donner la bonne option, c'est l'un des aspects les plus passionnants de mon travail !"

Premier contact et prise de rendez-vous : 02 99 57 02 20
www.espacerenovhabitat-paysdesvallonsdevilaine.fr

BRETAGNE TRÈS HAUT DÉBIT (BTHD) |

La fibre optique à Guichen : où, quand et comment ?

Envoyer 100 photos en 12 secondes ou télécharger un film en 20 secondes, ça vous fait rêver ? Ce sera bientôt la réalité avec la fibre et le projet Bretagne THD ! Piloté par Mé-



galis Bretagne et financé en grande partie par Vallons de Haute Bretagne Communauté, le déploiement de la fibre va couvrir l'intégralité du territoire de la Commune d'ici 4 ans. 260 prises seront construites lors de la 1^{ère} phase qui s'achève en 2020 et 3649 lors de la 2^e entre 2020 et 2023 (1 prise = 1 logement).

Pour savoir si vous êtes déjà éligible au raccordement par fibre optique, connectez-vous sur www.thdbre.tagne.bzh/pratique/cartographie et indiquez votre adresse. C'est bleu ou

jaune ? Patientez encore un peu... C'est vert ? Cela signifie que le "point de branchement optique" est installé à proximité de votre habitation, et que c'est à vous de jouer !

Contactez directement un opérateur (Orange, SFR, Bouygues) et prenez rendez-vous : il effectuera le raccordement entre ce point et votre logement. Pensez à comparer les tarifs de cette installation et de l'abonnement "fibre" auquel vous souscrirez en remplacement de votre forfait adsl avant de vous engager !

RÉGLEMENTATION |

Ne brûlez pas vos déchets verts : valorisez-les !

En France, il est interdit de brûler à l'air libre ses déchets verts, comme l'ensemble de ses déchets ménagers. Cette mesure fait partie des prescriptions imposées par le règlement sanitaire départemental et est mise en œuvre par un arrêté préfectoral également départemental. Explications et solutions.

Qu'entend-on par déchets verts ? Ce sont les déchets biodégradables de jardin ou de parc, c'est-à-dire l'herbe issue de la tonte de pelouses, les feuilles mortes, les résidus d'élagage, de taille de haies et d'arbustes, de débroussaillage et les épluchures.

Préserver sa santé et l'environnement

Le brûlage des déchets verts peut être source de différents troubles : gêne de voisinage suite à l'émission d'odeurs et de fumées, propagation des flammes avec risque d'incendie... De plus, cette combustion émet des particules véhiculant des composantes cancérogènes (dioxines, furanes, hydrocarbures...). Brûler 50 kg de végétaux à l'air libre rejette autant de polluants qu'un parcours de 6000 km avec une voiture diesel ! C'est



donc pour ses atteintes à la santé et à la qualité de l'air, que cette pratique est interdite. Elle est sanctionnée par une amende pouvant aller jusqu'à 450 €.

Les bonnes pratiques

Ces déchets peuvent être utiles, ne les laissez pas partir en fumée ! 1^{ère} solution : le compost, qui permet de valoriser vos déchets organiques de jardin et de cuisine. Vous pouvez aussi les utiliser en paillage, pour protéger et nourrir le sol au jardin ou sous vos massifs. Et pour les tailles

de haies et branchages d'arbustes plus volumineux, l'utilisation d'un broyeur est une bonne alternative. Il est possible d'en louer chez différents partenaires, à Guichen et aux alentours, et de profiter de 30 % de réduction avec le Smictom (02 99 57 02 50 - accueil@smictom-paysdevilaine.fr). Si ces solutions ne sont pas adaptées à votre situation, apportez vos déchets verts en déchèterie, ils seront broyés et compostés dans une plateforme de compostage comme celle de Guignen.

Sources : Ademe (Agence de l'Environnement et de la Maîtrise de l'Énergie) www.ademe.fr - www.service-public.fr

Jardinage bio

Bien pailler son jardin en été

Un sol nu est un sol en danger. La pluie le tasse et le lessive. Le vent le dessèche et l'érode. Les mauvaises herbes le colonisent rapidement. Son activité biologique, et donc sa fertilité, diminue. Pour ne jamais le laisser nu, on peut semer des engrais verts ou pratiquer le paillage avec divers matériaux.

Les avantages du paillage

Il protège la terre de l'érosion due à la pluie et au dessèchement du soleil et du vent. Il limite les arrosages et conserve l'humidité. Il contribue à la limitation du développement des mauvaises herbes. Il améliore la structure du sol en le rendant meuble. Il apporte des éléments nutritifs au sol (humus) tout en favorisant la vie souterraine (bactéries et vers de terre).

Comment bien pailler ?

Premièrement, bien désherber le

sol et le biner. Puis bien arroser car il ne faut jamais pailler sur un sol sec. Si le paillis est jaune ou brun (paille, foin, branchages), apporter au préalable du compost pour éviter la faim d'azote qui aurait lieu au détriment des plantes. Enfin, mettre une bonne couche de paillis à renouveler si besoin.

Quels matériaux choisir et comment les utiliser ?

Utiliser tous les matériaux que vous avez sous la main au jardin : feuilles mortes, pailles diverses, fanes de pois et haricots, fougères... Fragmentez-les au broyeur ou avec la tondeuse. Il faut varier l'épaisseur du paillis selon les cultures. Ce sont les paillis verts qu'il faut poser en contact avec le sol car ils sont plus nutritifs. Attention, mal utilisée la tonte de gazon risque de devenir une couche imperméable. Si votre



herbe est bien sèche (1 ou 2 jours au soleil) couvrez avec 8 à 10 cm d'épaisseur ; si elle est fraîche, ne mettez pas plus de 2-3 cm. Les broyats de branches d'arbustes qui se décomposeront sur plusieurs mois sont un des paillis conseillés sur les courgettes, potimarrons, artichauts et rosiers.

Ptit-louis-bio@orange.fr

DOSSIER

Le CCAS : le relationnel au cœur de l'action sociale communale



Un Centre Communal d'Action Sociale (CCAS) possède une double fonction. La première correspond au volet obligatoire et consiste à suivre l'attribution de l'aide sociale légale en instruisant les dossiers de demandes et en apportant un soutien aux démarches administratives. La seconde, composée de missions facultatives, est le fruit de la politique d'action sociale de chaque collectivité. Orientée par une analyse des besoins sociaux, celle de Guichen Pont-Réan, répond en particulier aux attentes des personnes âgées, des personnes fragiles ou porteuses de handicap. Parmi les actions quotidiennes sur le terrain, vous pouvez probablement citer les services d'aide et d'accompagnement à domicile et de portage de repas à domicile. Mais savez-vous précisément ce dont il s'agit ? Connaissez-vous les autres champs d'action ? Découvrez dans ces pages, la diversité des interventions, dans un travail où le lien avec les bénéficiaires, entre les membres de l'équipe et avec le réseau de partenaires de proximité sont primordiaux.

AIDE À DOMICILE : UN ACCOMPAGNEMENT SUR-MESURE POUR VOTRE BIEN ÊTRE

Pas besoin d'avoir une auréole pour être un ange-gardien... Les agents du service d'aide et d'accompagnement à domicile (SAAD) allient sens de l'écoute, bienveillance et bonne humeur pour offrir à tous les bénéficiaires une prestation de qualité. Pour quelles interventions puis-je solliciter ce service ? Comment les financer ? Comment sont gérées les urgences, le planning au quotidien ?... Le SAAD s'appuie sur une organisation bien huilée, des outils adaptés, du savoir-faire et de la réactivité... car "être aux petits soins", c'est un métier !

Favoriser le maintien à domicile des personnes âgées ou handicapées et rompre l'isolement par le lien social. Derrière ces 2 notions qui résument les missions du SAAD se cache tout un monde rempli d'actions et d'échanges. À Guichen, ce monde tourne grâce à 3 agents administratifs et 17 aides à domicile.

Les types d'intervention

Le SAAD ne remplace pas un service de soins infirmiers, il vient en complément. Aussi, une bonne partie des interventions consiste à "faire avec" la personne pour stimuler son autonomie. "C'est le cas pour l'aide au lever et au coucher, à la petite toilette, à l'habillage et au déshabillage, à la préparation du petit déjeuner et à la prise des repas..." explique Sandrine, aide à domicile depuis 6 ans. Ces interventions sur les besoins primaires permettent le maintien à domicile. "Ces actions impliquent un fonctionnement du service 7 j/7 et des horaires de travail allant de 8h à 20h30, précise Sylvie Flattot, adjointe en charge de la solidarité et de la coordination sociale." Pendant la semaine, ces gestes essentiels sont complétés par un soutien sur les tâches ménagères (nettoyer les pièces de vie, changer les draps, étendre le linge...) et un accompagnement en extérieur pour faire des courses, se rendre à la pharmacie, à un rendez-vous médical...

Mais les missions des aides à domicile ne s'arrêtent pas là, il y a également une partie loisirs. "Notre cœur de métier, c'est l'humain, indique Myriam, qui a intégré le



service il y a près de 7 ans. Lire le journal avec le bénéficiaire, faire une partie de triominos, l'aider dans une réalisation manuelle... sont des petits plus qui sont proposés en fonction des envies de chaque personne et qui font entièrement partie de l'accompagnement." Ces interventions, effectuées à domicile, sont destinées à des personnes de tout âge. Elles sont complétées par des sorties ponctuelles collectives : au cinéma 1 fois par mois, à 1 représentation du Pied en Coulisses, au Salon des Arts, à la Médiathèque, aux animations à l'Ehpad...

La mise en place

Les raisons de faire appel au SAAD sont multiples. Votre maman rentre à son domicile après une hospitalisation ? Un handicap ne vous permet plus d'être autonome pour assurer vos tâches ménagères ?... Un réflexe : contactez le CCAS au 02 99 05 35 92. Ce 1^{er} échange permettra de cibler votre demande et d'évaluer le besoin. "Puis, une rencontre à domicile ou au bureau sera organisée pour vous expliquer en détail le fonctionnement du service, collecter



les informations pour évaluer la fréquence des interventions et lister les pistes d'aide au financement, résume Laëticia Blommaert, responsable du service." Le CCAS vous aidera aussi à constituer votre dossier de prise en charge financière (par votre caisse de retraite ou, dans certains cas, le Conseil Départemental 35), mais sachez qu'elle n'est pas automatique et que le traitement de votre dossier demandera du temps. Prêt à démarrer ? Les jours et les durées des interventions vous concernant seront fixés en fonction de vos disponibilités et intégrés au planning...



L'organisation

...Un planning qui nécessite une gestion en temps réel, car il peut évoluer en fonction des urgences, des annulations en cas d'hospitalisation, des retours à domicile, des nécessités de service... L'organisation est donc un perpétuel jeu d'équilibriste et de jonglage !

"Ce planning est conçu par l'équipe administrative et nous disposons d'un système de télégestion pour que, sur le terrain, les aides à domicile, reçoivent, en temps réel, des notifications sur leur téléphone portable professionnel lorsqu'il y a des changements, explique Laëticia." Un outil complet et actuel, qui permet aussi à chacune de visualiser son planning, d'informer de son arrivée chez un bénéficiaire via un système de "scan" et d'activer une alerte en cas de souci lors d'une intervention. "En plus des qualités des agents de l'équipe, cette méthode et cette organisation sont la clé de la réactivité et l'efficacité du service, se réjouit Sylvie Flattot."

Liens et partenariats

Pour les actions à organiser sur le moyen et le long terme, le service a aussi une méthode adaptée à sa taille et ses besoins. "Des réunions avec l'ensemble du service ont lieu

1970

Le service d'aide et d'accompagnement à domicile (SAAD) de Guichen est créé.

20

17 aides à domicile et 3 agents administratifs composent le service.

134

personnes ont bénéficié du service en 2018, ce qui représente plus de 20 250 heures !

tous les 15 jours, expose Katell Dauvergne, adjointe administrative. Elles servent à transmettre des informations générales liées à l'actualité (par exemple lors d'un pic de chaleur), et à échanger sur des situations concrètes (sur un ajustement d'intervention, un besoin de formation...)"

Le travail en partenariat avec les différents interlocuteurs du secteur médico-social au niveau local est également une priorité. Les réunions de coordination avec des structures comme le SSIAD (services de soins infirmiers à domicile) de Guichen sont régulières et des liens étroits sont tissés, entre autres, avec les cabinets infirmiers. "Ils sont indispensables pour optimiser nos interventions et les faire évoluer en fonction des besoins, conclut Laëticia."

Contact

Centre Communal d'Action Sociale (CCAS) : 02 99 05 75 75 puis tapez 1

LE PORTAGE DE REPAS : DE LA CUISINE... À L'ASSIETTE

Potage, carottes rapées, canard, pâtes et ratatouille, sans oublier la crème en dessert ! Ce mardi 2 juillet, comme chaque jour, le repas confectionné par les cuisiniers de l'Ehpad de Guichen, à la fois équilibré et alléchant, est livré au domicile des bénéficiaires du "portage de repas" à domicile. C'est prêt, à table !

Créé en août 1993, ce service complète l'offre d'accompagnement à domicile pour que les personnes âgées puissent vieillir chez elles dans de bonnes conditions. Il

s'adresse aux personnes de plus de 60 ans, en situation de handicap ou convalescentes, qui ne peuvent assurer elles-mêmes les actes habituels nécessaires à la préparation des repas. 8 856 repas ont été livrés en 2018 pour les déjeuners de 60 bénéficiaires au total.

Une livraison aux petits oignons !

Opérationnelle 7 jours/7, la livraison à domicile est réalisée le midi. Afin de respecter les règles liées à la liaison chaude, elle est effectuée en 2 tournées, par 5 agents du CCAS. Le transport des repas se fait dans des malles isothermes avec un compartiment pour le chaud (potage et plat) et un autre pour le froid (entrée et dessert).

Le menu est proposé chaque mardi pour la semaine suivante. Il faut ensuite réserver avant la fin de la semaine. Chacun est libre de choisir les jours où il souhaite en



bénéficier, en fonction du menu, de ses absences ou de ses habitudes !

Le service s'adapte aux différents régimes alimentaires (sur prescription médicale) et une attention particulière est portée à chaque personne. "Lors de la livraison, je m'assure que tout va bien. Si besoin, je peux m'occuper de verser chaque plat dans des assiettes, précise Cécile." Et si le bénéficiaire a besoin d'aide pour sa prise de repas ? "C'est une prestation à part qui entre dans les

missions du SAAD (voir article page précédente). Dans ce cas, l'heure de la livraison est fixée en coordination avec l'arrivée de l'aide à domicile." Logique et efficace !

Il est possible de faire appel au service de portage de repas de façon permanente ou temporaire. Il n'y a pas d'engagement minimum ou maximum. Le tarif est de 8,25 € par repas. Il comprend le coût du repas et celui du transport. Ce dernier peut être pris en charge en partie par votre caisse de retraite ou le Conseil Départemental dans le cadre de l'Allocation personnalisée d'autonomie (APA).

Comment en bénéficier ?

Contactez le CCAS (02 99 05 75 75 puis tapez 1). Vous pourrez poser toutes vos questions et mettre en place une phase de test avant de vous lancer !

FABRICATION ET CONDITIONNEMENT, EN DIRECT DE LA CUISINE DE L'EHPAD

C'est dans une petite mallette isotherme à 2 compartiments et identifiée au nom de chaque personne qu'est livré le repas. Préparé en local et basé sur le fait-maison, le menu est unique et identique à celui des résidents

de l'Ehpad, tout en suivant le régime alimentaire de chaque bénéficiaire : sans sel, sans sucre, avec du pain spécial... Ce sont d'abord les aliments froids qui sont déposés dans le fond de la mallette. La soupe et le

plat principal, tous chauds, sont ajoutés au dernier moment. Une organisation qui permet d'effectuer le conditionnement en un tour de main. Top départ pour la 1^{ère} tournée (environ 15 livraisons/tournées) !



LES ÉTAPES POUR OBTENIR UN LOGEMENT SOCIAL

Vous cherchez un logement à loyer modéré ? Vous pouvez faire une demande de logement social. Un dispositif commun de gestion des demandes appelé imhoweb35 a été mis en place par les bailleurs sociaux et leurs partenaires en Ile-et-Vilaine : 1 dossier unique suffit donc pour couvrir l'ensemble de vos souhaits sur le 35 ! L'enregistrement de votre demande peut se faire auprès du CCAS (sur rdv), ou sur www.demandelogement35.fr. Après l'enregistrement de votre dossier, vous recevrez votre numéro unique départemental qui signifie que vous êtes bien inscrit sur la liste des demandeurs.

4 bailleurs proposent des logements sur la Commune : Espacil (permanence en Mairie le vendredi matin), Néotoa (agence de proximité au 5 bvd Victor Edet, permanence le mardi matin), Aiguillon Construction et SA HLM Les Foyers. Sur Guichen, lorsqu'un logement est vacant, 3 candidats doivent être présentés à la commission d'attribution. Les critères de choix tiennent notamment compte de la date d'enregistrement de la demande, de la composition de la famille...

En cas d'urgence, le CCAS peut proposer d'autres solutions d'hébergement et vous mettre en lien avec l'Association pour l'Insertion Sociale (AIS35) pour un accompagnement personnalisé.

VIE QUOTIDIENNE : COMMENT LE CCAS PEUT VOUS AIDER

"Ma fille est étudiante à Lille, existe-t-il des solutions pour nous alléger financièrement ?" "Je viens de me séparer et connais des difficultés pour payer mes factures, puis-je avoir un soutien ponctuel ?" "Quels sont les critères pour avoir une aide pour un séjour linguistique organisé par le collège ?" "Je vis en itinérance et on m'a parlé de la domiciliation postale pour recevoir mon courrier et assurer la continuité de mes droits"...

Les médias sont le relais régulier des nouvelles mesures au niveau national, mais comment avoir une information locale et personnalisée sur ces sujets ? "Vous pouvez vous adresser au CCAS, le service référent pour vos demandes d'aide

sociale. Situé en Mairie, il est ouvert à tous les habitants de Guichen (familles, couples, personnes isolées) du lundi au vendredi de 8h à 12h30 et de 13h30 à 18h, rappelle Sophie Letué, adjointe administrative." Le premier contact se fait généralement par téléphone et permet de réaliser une première évaluation.

"Suite à cet échange, nous vous proposons un rendez-vous en vous précisant quels documents apporter (avis d'imposition, derniers bulletins de salaire ou autres prestations...) ou nous vous orientons vers le partenaire qui saura répondre à votre demande, explique Katell." Une fois qu'une solution est identifiée, le CCAS peut vous accompagner dans vos démarches.



3 questions à Sylvie Flattot, adjointe en charge de la solidarité et de la coordination sociale

Le CCAS est un établissement public administratif communal. Comment fonctionne-t-il ?

Il est piloté par un conseil d'administration (CA) présidé par le Maire et constitué d'élus locaux et de personnes qualifiées dans le secteur de l'action sociale. C'est ce CA, dont je suis vice-présidente, qui détermine les orientations et les priorités de la politique sociale locale. Pour animer ces actions de prévention et de développement social à Guichen, le CCAS dispose de son propre budget et travaille avec les institutions publiques et privées du territoire.

Le travail en partenariat est important dans ce domaine ?

Il est essentiel ! C'est cette collaboration qui permet d'assurer la qualité du service. Par exemple, le maintien des personnes à domicile est possible grâce à l'intervention conjointe du Département, des cabinets infirmiers, du SSIAD (services de soins infirmiers à domicile) et du Service d'aide et d'accompagnement à domicile (SAAD). Ensemble, ils assurent un suivi complet et précieux.

Être aide à domicile demande de grandes capacités d'adaptation. En tant qu'élue référente, comment les accompagnez-vous ?

Assister régulièrement aux réunions d'équipe me permet d'avoir une vision réelle des missions sur le terrain et de leur évolution. Ainsi, je peux faire des propositions pour améliorer leurs conditions de travail, tant sur le plan matériel qu'au niveau de la formation. Actuellement, elles sont confrontées au développement des troubles cognitifs. Je suis admirative de leur potentiel naturel à allier professionnalisme et gentillesse au quotidien.

Bernadette Morel, une centenaire pleine de peps !

Lorsque Bernadette était enfant, le travail dans les champs se faisait uniquement à la main ou avec l'aide des chevaux, la traite des vaches n'était pas mécanisée, il n'y avait pas l'eau courante à Guichen, ni de car pour aller à l'école... C'était le début du 20^e siècle ! Le 11 juin 2019, Bernadette a soufflé ses 100 bougies lors d'une petite fête organisée à la Résidence Le Tréhélu. Un moment simple et joyeux, à son image. Avec ses yeux qui pétillent, son air naturellement serein et son entrain, Bernadette est la centenaire que tout le monde rêve de connaître...

MINI BIO

1928

À 9 ans, aide sa soeur dans les tâches quotidiennes

1939

S'occupe de la ferme seule avec sa patronne

1942

Se marie avec Auguste

1986

Revient à Guichen pour sa retraite

2015

S'installe à la Résidence Le Tréhélu de Guichen

Guichen, Saint-Senoux, Bourg-des-Comptes, Laillé... si Bernadette a souvent déménagé enfant et pendant sa vie active, ce n'était pas pour le tourisme... mais pour le travail ! *"Je me suis accordée une petite excursion hors de Bretagne seulement à la fin des années 80, une fois à la retraite, confie-t-elle. Je suis allée à Paris, à Lourdes et à Biarritz avec ma filleule. C'était bien et enrichissant, mais je n'y vivrais pas : je suis trop attachée à ma campagne !"* Bien dans son environnement ? C'est peut-être ça, le secret de sa forme... À moins que ce soit sa gentillesse ?

Installée à l'Ehpad de Guichen depuis 2015, Bernadette se promène tous les jours dans la résidence, toujours avec le sourire ! *"Je vais voir les poules, je donne des coups de main pour éplucher les légumes, décrit-elle. Je suis consciente d'avoir de la chance d'être valide et je le souhaite à tout le monde !"*

Sa bonne humeur et son appétit de la vie, Bernadette sait les partager ! Pour lui faire plaisir, pas besoin de mettre les petits plats dans les grands : un gâteau, de la musique, des proches... *"et des copines, précise-t-elle !"* C'est la recette qu'avait concoctée l'équipe de l'Ehpad pour que la fête en l'honneur de ses 100 printemps lui ressemble. *"Une GRANDE fête, souligne Bernadette, encore émue !"* Et pour les membres de la famille qui n'ont pas pu venir ? *"Aujourd'hui, on partage ces moments par Internet : ils m'ont vu souffler mes bougies grâce aux photos sur Facebook et m'ont adressé des petits mots. C'est marrant !"*

Une évolution qu'elle était loin d'imaginer quand, à 9 ans, elle commence à participer aux tâches de la maison pour aider sa soeur aînée. *"J'allais chercher de l'eau à la fontaine et j'aidais à garder les vaches."* Un travail d'ouvrière qu'elle a mené toute sa vie. Lorsqu'on lui demande si ce n'était pas trop dur, Bernadette souligne surtout le côté manuel de ces tâches. À 14 ans, elle quitte l'école pour un emploi de bonne à Bourg-des-Comptes. *"Que ce soit pour l'entretien de la maison, ou pour*

faire vivre la ferme, rien n'était mécanisé !" Pour la lessive, il fallait faire bouillir l'eau et laver le linge dans une lessiveuse. C'est en alimentant la cheminée avec du bois qu'il était possible de cuisiner dans un chaudron ou une marmite. Traire les vaches ? Bien-sûr, une par une, et sans machine ! La préparation du beurre nécessitait des bras solides pour tourner la baratte. Et pour les travaux dans les champs, du labour à la récolte, c'était aussi à la force des bras ou en guidant les chevaux : *"il n'y avait pas de semoir, ni de tracteur. Et en 1939, avec le départ des hommes à la Guerre, les femmes assuraient seules toutes les missions..."* À ce moment-là, Bernadette avait 20 ans et travaillait à Laillé dans une ferme avec 18 vaches et 3 chevaux.

Plein de souvenirs ? Oui ! Et elle se plaît à se remémorer surtout les moments de convivialité. Mais ce n'est pas juste une "positive attitude", c'est naturel ! *"On était entre nous et ça suffisait !"* Les liens entre les gens étaient omniprésents grâce au traditionnel cochon partagé le dimanche midi... et surtout à l'entraide. *"J'ai eu 2 enfants qui sont nés à la maison. Pour l'aîné, en 1942, c'est un voisin qui avait une voiture à cheval qui est allé chercher la sage-femme."* Dans le travail aussi, l'esprit de solidarité était très marqué. *"Pendant 18 ans, j'ai travaillé avec Auguste, mon mari, dans 2 fermes différentes à Saint-Senoux. On pouvait toujours compter sur l'aide des uns ou des autres."* À son retour à Guichen en 1986 pour sa retraite, Bernadette garde logiquement des activités basées sur l'échange : *"j'allais au Club jouer à la belotte et aux palets."* Ce qu'elle n'aime pas ? *"Regarder la télé !"*

Avec ce don pour la simplicité, il n'y a donc rien d'étonnant à ce que Bernadette continue à apprécier les petits plaisirs de la vie : regarder le paysage de campagne par la fenêtre de sa chambre, écouter les oiseaux et respirer le parfum des fleurs de ses bouquets de jeune centenaire.

Dimanche
15 sept.
à 16h

CONTE DANSÉ FLAMENCO Danser au bal avec Cendrillon

Cendrillon est un conte très populaire. Vous connaissez l'histoire, n'est-ce pas ? Adaptée de nombreuses fois au cinéma, en littérature, comédie musicale, ballet..., elle représente toujours le monde dans lequel nous vivons et permet de mettre en avant des thématiques actuelles. C'est ce qui a inspiré la Compagnie Apsâra qui la revisite en conte dansé flamenco, avec "Oma, la trop" merveilleuse histoire de Cendrillon".

Partant du principe que l'éducation via les contes, c'est essentiel, les artistes ont conçu un spectacle qui s'adresse à un très large public. Cendrillon y devient une petite gitane employée de maison sur la Côte d'Azur qui, sous le regard bienveillant de la Madrina, guérisseuse et voyante, danse le flamenco. Ainsi, tout en gardant l'idée du merveilleux et la fin heureuse du conte original, "Oma..." aborde les thèmes de la discrimination raciale, de la place des femmes, de la transmission, sur lesquels petits et grands sont libres de réfléchir et de réagir ! Car c'est avant tout un spectacle interactif : vous allez frapper dans vos mains, chanter, peut-être même danser... et surtout découvrir les secrets du flamenco !

Aperçu
Envie d'une idée plus précise ?
Regarder le teaser du spectacle
sur www.guichenpontrean.fr

Espace Galatée
Tout public à partir de 5 ans
Durée : 1h10 - Tarif - 7 € et réduit 3,50 €
Réservation au 02 99 57 32 57



LA MÉDIATHÈQUE ET SON ESPACE NUMÉRIQUE 3 bonnes idées pour la rentrée

1/Je profite des animations.

3 rendez-vous Bébés lecteurs pour les 0-3 ans : les **mardis 10, 17 et 24 septembre de 11h à 11h30.**

Mercredi 18 septembre, de 9h30 à 10h, Sophie Hellec de l'association

Au fil des sons propose une séance d'éveil musical pour les 1-3 ans. Un premier contact avec les instruments de musique pour permettre, à l'enfant, de mieux comprendre le monde sonore qui l'entoure.



2/J'utilise les ressources de la bibliothèque en ligne !

Lire la presse avec Lekiosk, écouter de la musique avec



la plateforme de streaming équitable diMusic, débiter ou se perfectionner en informatique avec les "tutos" de Vodéclic ou en anglais avec Toutapprendre... c'est possible gratuitement grâce à la Médiathèque départementale ! Pour en bénéficier, il suffit d'être inscrit à la Médiathèque de Guichen. Connectez-vous sur <http://mediatheque.ille-et-vilaine.fr>, cliquez sur "connexion" puis choisissez "inscription ressources numériques". Après avoir saisi vos informations, votre compte sera créé et validé par votre bibliothèque.

Toutes les animations sont gratuites, mais pensez à réserver.
Merci de respecter les tranches d'âges indiquées.

>> Médiathèque : 02 99 05 38 32 - mediatheque@ville-guichenpontrean.fr
Facebook : [MediathequeGuichen](https://www.facebook.com/MediathequeGuichen) - www.bibliothequesdesvallons.fr
>> Espace Numérique : 02 99 57 31 25
espacenumerique@ville-guichenpontrean.fr
Site : www.wikicyb.fr - inscription dans la rubrique agenda

3/Je participe aux ateliers qui me correspondent.

Vous débutez, vous n'êtes pas encore à l'aise ? Nous proposons des ateliers de prise en main en petit groupe et dans la bonne humeur.

Vous voulez découvrir le numérique en famille ? Initiation au code, modélisation 3D, jeu vidéo... enfants, parents et même grands-parents s'en donnent à cœur joie !



Vous êtes aguerris et vous pensez pouvoir partager vos connaissances en retour ? L'Espace Numérique bénéficie d'un réseau de bénévoles où l'entraide et la progression sont les maîtres-mots.

Retrouvez notre programmation en ligne sur wikicyb.fr, et venez nous rencontrer au forum des associations le **samedi 7 septembre de 10h à 12h30 !**

La Médiathèque rouvrira ses portes le **mardi 20 août à 14h** et l'Espace Numérique le **mercredi 28 août à 10h.**

Horaires d'été jusqu'au samedi 31 août inclus :
• Mardi : 14h - 18h30
• Mercredi : 10h - 12h30 / 14h - 18h30
• Vendredi : 14h - 18h30
• Samedi : 10h - 12h30

RADIO LASER 95.9 |

Phi-Phi, passionné de radio puissance 1000

Dépasser la barre des 1000 émissions radiophoniques, voilà le défi réussi par Philippe Mage, bénévole de Radio Laser depuis 27 ans.

C'est l'effervescence ce lundi 24 juin, dans les locaux de Radio Laser... un anniversaire bien particulier se trame : ce n'est pas un centenaire que l'on célèbre mais un millénaire ! Et pour accueillir les 1000 bougies, le gâteau est conséquent : 4 heures de direct, des groupes en live, des interviews et du rock !

L'émission Phi-Phi Rock numéro 1000, est lancée. Aux manettes, Philippe Mage est comme un enfant. Et pour cause, ce passionné de radio ne pensait pas en arriver là, 27 ans après ses débuts à Radio Laser. Il faut dire que des barrières, Phi-Phi a dû en abattre. Atteint d'infirmité motrice cérébrale, il a fait



fi de ses difficultés d'élocution et de mobilité pour imposer sa patte et sa voix sur les ondes du 95.9.

Tourné vers... 2044

En 27 ans de pratique, il compte à son actif des dizaines et des dizaines d'interviews et de nombreux festivals. Parmi les souvenirs marquants ? "La rencontre avec les Madcaps, un groupe vraiment sympa, et M. Jean-Louis Brossard, le programmeur des TransMusicales, pour parler musique."

Ce nouveau cap franchi, Philippe se tourne résolument vers l'avenir. À raison de 40 émissions par an, il faudra patienter jusqu'en 2044 pour fêter la 2 000^e ! Le rendez-vous est pris !

Phi-Phi rock, tous les lundis 20h-21h sur le 95.9 FM et sur www.radiolaser.fr

ASSOCIATION DU PATRIMOINE HISTORIQUE DE GUICHEN PONT-RÉAN (APHGPR) |

Garder la mémoire du passé et la transmettre

"S'intéresser au patrimoine local pour le partager", ainsi pourrait se résumer l'action de l'APHGPR. Ce qui rend cette activité si captivante ? C'est que les champs d'intervention sont très larges. Suivons Joël, notre guide passionné de recherche et de transmission !

Lorsqu'on pense patrimoine, on associe instantanément l'idée du bâti, comme les manoirs, moulins ou autres fours à pain... Mais sachez qu'avec Joël Deshayes

de l'APHGPR, le patrimoine à Guichen c'est aussi plonger dans la généalogie, la géologie, l'archéologie, la religion, la culture... et bien sûr l'humain !

Le dernier travail qu'il a mené concerne les victimes de la guerre 14-18 à Guichen et Pont-Réan. Il a donné naissance à 2 livrets. "J'ai eu envie d'identifier les poilus dont le nom figure sur nos 2 monuments aux morts et sur le livre d'or du service des Armées,

puis de replacer leur décès dans l'histoire de ce conflit, expliquer-t-il." Archives, état civil, consultation de sites internet spécialisés, collecte de documents, rencontre

de personnes ressources, etc., toutes les méthodes sont utilisées pour trouver et vérifier les informations.



Des sorties et interventions

La publication de ces ouvrages, en vente sur le site de l'APHGPR et lors du Forum des associations, n'est pas le seul moyen que Joël utilise pour partager ses connaissances. "J'organise des animations lors d'événements communaux comme la Journée du Patrimoine. Je participe aux Éco-balades de l'Espace Numérique et apporte une note "patrimoine" aux explications "faune et fore" de René Dominguez. J'anime aussi des sorties sur le terrain pour les scolaires." En mai dernier, 50 élèves de CM1 et CM2 de l'école Charcot ont pu découvrir le Pont-Réan d'autrefois. "La Cale, le pont, la Vilaine, l'église, le cimetière... cachent des secrets que je révèle sur place ou en montrant des cartes postales anciennes."

Contacts : Joël Deshayes
02 99 05 37 83 - 06 21 19 28 69
deshayes-joel@orange.fr
<http://aphgpr.wordpress.com>

Le saviez-vous ?
La braderie est l'un des événements permettant au Comité des fêtes de financer la Fête de la St-Jean !

AUX BONNES AFFAIRES |

Les 3 bourses annuelles ? Un véritable travail de fourmis !

Samedi 28 septembre, de 9h à 16h, les Halles se convertiront en caverne d'Ali Baba avec la Bourse aux vêtements automne/hiver. Vous y avez déjà assisté une fois ou deux ? Vous deviendrez un incondicional en découvrant, sous la face cachée de l'iceberg, l'engagement de l'association Aux Bonnes Affaires...

Depuis les premières bourses en 1995, les 21 adhérents d'Aux Bonnes Affaires, soutenus par une dizaine de bénévoles, assurent les 3 temps forts annuels : la Bourse aux vêtements printemps/été, celle d'automne/hiver et la Bourse aux jouets-dvd-cd-idées cadeau en novembre. Pour offrir une autre vie aux vêtements trop petits, trop vus, ou aux jouets en bon état qui ne servent plus, c'est la solution idéale ! "Les 3 bourses ont lieu un samedi. Le principe est de déposer ses articles aux Halles le vendredi et de récupérer ses invendus le lundi, explique Christiane Litwinsky, présidente d'Aux Bonnes Affaires." Avant, pendant et après l'évènement, les bénévoles s'activent, selon une organisation millimétrée, pour installer le matériel, enregistrer les 7000 à 8000 pièces déposées, les étiqueter, les disposer, accueillir le public, assurer la sécurité...

Un travail conséquent, motivé par un beau projet

En permettant à tous de s'équiper à petit prix, l'association ne réalise que la première partie de ses objectifs. Car Aux Bonnes Affaires place le bien-être de l'enfant au cœur de ses actions. Elle reverse chaque année une partie de ses bénéfices à un enfant en situation de handicap, pour lui permettre de réaliser un projet apportant un vrai plus dans sa thérapie. Les personnes concernées peuvent présenter leur demande à l'association qui sélectionne le projet financé lors de son assemblée générale en fin d'année.

Envie d'en savoir plus ? De rejoindre l'équipe de bénévoles ? Venez rencontrer les membres d'Aux Bonnes Affaires au Forum des associations le samedi 7 septembre à l'Espace Galatée !

■ Prochaine Bourse - dépôt : vendredi 27/09 de 9h15 à 11h45 et de 13h45 à 17h30 - vente : samedi 28/09 de 9h à 16h - retour : lundi 30/09 de 9h15 à 11h45 et de 13h45 à 17h30
Contacts : 02 99 05 87 55 - auxbonnesaffaires.guichen@hotmail.com



COMITÉ DES FÊTES | Le 1^{er} septembre, tous à la braderie !

Qu'est-ce qui s'installe tôt le matin dans les rues du centre, mesure entre 800 m et 1 km et réunit près de 450 vendeurs ? Et oui, c'est la braderie du Comité des fêtes ! Cela fait déjà plus de 20 ans que l'association a repris l'organisation de cet événement et chaque édition est une réussite ! Principalement dédiée aux particuliers, la braderie évolue avec l'air du temps : "Aujourd'hui, les vendeurs sont davantage dans l'optique d'offrir une 2^e vie à leurs objets, vêtements, jeux et petits mobiliers que de vider leur grenier, remarque Isabelle Québriac, présidente. Il sont aussi attachés à la convivialité et n'hésitent pas à partager un stand entre amis."

Brader, aider, acheter... il y a plusieurs manières de participer ! Les prochaines permanences pour réserver auront lieu les dimanches 18 et 25 août de 9h à 12h dans les Halles. Les emplacements sont de 3 m minimum et le tarif est de 2€ le mètre linéaire. Pour être bénévole, contactez l'association dès aujourd'hui : même un coup de main d'1h ou 2 est utile !

■ Dimanche 1^{er} septembre de 8h à 18h
Restauration et buvette sur place.
Contacts : 06 38 52 52 86 (19h30-21h)
comitedesfetes.guichen@orange.fr
Facebook : @comitedesfetesguichen35

JO'S AMERICAN CAR TEAM |

"Route 177" : la fête qui rassemble les cultures américaine et bretonne

À l'évocation des marques Cadillac, Mustang ou Buick, vous vous imaginez déjà au volant d'une belle américaine, parcourant les routes outre-Atlantique vitres ouvertes, en écoutant du rock&roll ? Bonne nouvelle ! Dimanche 29 septembre, il vous suffira de vous rendre au Complexe Henri Brouillard de 9h à 18h pour admirer de nombreux véhicules et passer une journée "made in USA" à la sauce bretonne !

Les amateurs de voitures américaines connaissent déjà Jo's American Car Team, l'organisateur du rassemblement à Pont-Réan tous les 3^es dimanches du mois, de mars à octobre. "Partager ma passion avec le plus grand nombre, c'est mon moteur, explique Joël Blondeau, président de l'association que tout le monde surnomme Jo." Et c'est pour offrir à tous l'opportunité de découvrir cet univers à la fois passionnant et accessible que l'exposition mensuelle se transforme en une grande journée d'animations une fois tous les 2 ans.

Rassembler tout le village

Cet événement, Jo souhaite le placer sous le signe de la fête, de la tradition et des échanges. "Pour découvrir une autre culture, 3 ingrédients sont essentiels : la musique live, la danse et les jeux !" Au programme donc, pour le volet américain, le concert des Hot Rod 56, groupe de rock qui puise ses influences dans la musique des années 50 (Eddie Cochran, Elvis Presley, Chuck Berry...), une démonstration de danse country avec DML Laillé 35 et une initiation pour apprendre à danser le rock avec Banana Swing... Pour le côté local, le

partage se fera autour de la bouffe bretonne et d'un bon repas (sur réservation). "Le menu est composé d'une entrée, du fameux jambon grillé et ses pommes de terre et d'un dessert, précise Jo. Je me réjouis déjà à l'idée de ces grandes tablées caractérisant l'esprit de village qui m'est cher !" Envie de participer ? Anticipez, car le nombre de places est limité !

Une grande variété de modèles

"Route 177", c'est aussi bien entendu le moment idéal pour voir, EN VRAI, les voitures américaines, véhicules anciens d'avant 1975 et motos... Parmi les véhicules exposés, amusez-vous en famille à choisir votre modèle préféré... et profitez de la présence des propriétaires de ces petites merveilles historiques, design ou contemporaines pour en savoir plus !

L'entrée et la participation aux animations sont gratuites. Alors, vous venez ?

■ Contact : Joël Blondeau 06 81 32 67 75
Réservation du repas auprès de :

- Jo par téléphone,
- d'Alain à la presse de Pont-Réan.

Tarifs : adultes 12€, enfants (- de 12 ans) 8€.
Petite restauration et buvette toute la journée.



En bref

COMITÉ DES FÊTES

St-Sylvestre 2019

Pour la 3^{ème} année consécutive, vous pourrez rejoindre la joyeuse équipe du Comité des fêtes pour un repas animé le mardi 31 décembre à l'Espace Galatée. Il est encore trop tôt pour vous parler du menu, mais préparez-vous à passer une excellente soirée avec de délicieux mets et une décoration de choc ! Les inscriptions seront ouvertes dès le mois de novembre, ne les manquez pas !

OUVERTURE D'ATELIERS

Un itinéraire de visites artistiques

Du 4 au 6 octobre, l'association Etang d'art organise l'ouverture d'ateliers d'artistes de Brocéliande. Éva Filiszar, céramiste basée au 1 Haut Vauthébault à Pont-Réan, fait partie de cette 17^{ème} édition. Vous pourrez la rencontrer sur son lieu de travail, découvrir ses œuvres ainsi que celles de son invitée, Christine Charles (textile-tarlatane), et échanger sur leur démarche artistique. 19 autres ateliers font partie de l'évènement (Facebook : Etangs d'art Brocéliande).

Ouverture : ven. et sam. 10h-12h et 14h-18h, dim. 10h-18h
www.eva-filiszar.com

ATELIER MÉMOIRE

Reprise des activités

En vieillissant, on éprouve parfois des difficultés à se souvenir, à enregistrer de nouvelles informations... Le Comité local de promotion de la santé vous aide à travailler votre mémoire, grâce à des programmes d'entraînement cérébral et de stimulation cognitive. Les ateliers sont destinés à des retraités autonomes et volontaires. Venez rencontrer l'association au Forum le 7 septembre ou lors du 1^{er} atelier de la saison le jeudi 3 octobre de 14h à 17h30 à l'Espace Galatée.

Contacts : 02 99 52 01 54
06 88 57 73 55



L'équipe du SAVS Guichen est composée de Lolita Lefèvre, assistante sociale, Aude Mahé, responsable, Régis Brenugat, éducateur spécialisé, Priscilla Ménard, chargée d'accompagnement et Laurence Briend-Guy, psychologue.

SAVS LE POMMERET

La structure d'aide pour faciliter l'insertion des personnes handicapées

Depuis janvier, une antenne du Service d'Accompagnement à la Vie Sociale (SAVS) Le Pommeret, dont le siège est à Bréal-sous-Montfort, s'est installée à Guichen. Vous êtes reconnu en situation de handicap et avez besoin d'aide pour mettre en oeuvre vos projets ? Contactez le SAVS, c'est un service gratuit !

Emploi, logement, santé, budget, mobilité, lien social... L'accompagnement personnalisé du SAVS couvre tous les champs de la vie. Pour en bénéficier, il faut que votre handicap (moteur, psychique, sensoriel...) soit reconnu par la Maison départementale des personnes handicapées (MDPH). "Notre installation à Guichen nous permet d'assurer ce service de proximité auprès des habitants de Vallons de Haute Bretagne Communauté, précise Aude Mahé, la responsable." Intéressé ? Sachez que cet accompagnement est un droit, pas une obligation. Votre motivation et implication sont essentielles : "l'idée est de donner au bénéficiaire toutes les clés pour arriver à l'autonomie et que cette aide soit vécue comme un apprentissage."

Ce soutien personnalisé, réalisé par une équipe de travailleurs sociaux, complète l'offre déjà existante de structures comme le Clic, par exemple, qui informe et oriente sur des démarches générales. "Pour chaque projet, nous identifions les barrières et les franchissons une par une en nous appuyant sur un réseau de partenaires locaux, complète Aude." Problème d'expression, de formation, d'expérience ? Une solution existe ! Le SAVS, c'est un tremplin vers l'autonomie ! Pourquoi ne pas essayer ?

■ **Accueil au 6 rue de la Grande Ourse - Contact : 02 23 43 10 20 - www.lepommeret.fr**

LE PIED EN COULISSES

La troupe cherche des bricoleurs !

Pour proposer chaque année les pièces qui vous font rire, le Pied en Coulisasses a besoin de divers talents : les acteurs, bien entendu, et aussi tous les petits bras qui s'investissent sur les activités de l'ombre : la sono, les costumes et... les décors ! Vous êtes bricoleur et disponible ? Que diriez-vous de participer et, par la même occasion, d'en savoir plus sur "l'envers du décor" ? Tout démarre dès la rentrée : conception, récup', construction et bonne humeur ! Puis, pour que tout soit prêt pour les



représentations à l'Espace Galatée et lors de la "tourné" dans d'autres communes, c'est cette équipe de bricoleurs qui se charge du montage et du démontage ! Une chose est sûre : lorsque le rideau se baissera à l'issue de la "dernière", vous serez heureux et fier... et vous aurez raison !

■ **Contacts : 06 73 50 79 98**
jean-joseph.chevalier@orange.fr

HÉBERGEMENT

À la Villa Kermaria : respirez, déconnectez

Imaginez un parc clos de 3 hectares avec un étang, une vue sur les vallons depuis la terrasse, une maison de maître et sa dépendance où peuvent loger 14 personnes... Vous êtes déjà sous le charme ? Et bien, ce petit trésor se loue au week-end ou à la semaine et se trouve à Guichen !

Construite en 1859 sur l'emplacement de l'ancien château de Perray, la Villa Kermaria a été la maison de vacances de Pierre-Marie Martin, Maire de Rennes de 1871 à 1879. C'est en s'entourant d'architectes renommés comme Jean-Marie Lallo, créateur des Halles de Guichen, et de Denis Bülher, paysagiste ayant notamment dessiné les parcs du Thabor et Oberthur à Rennes, qu'il a donné à ce lieu son côté magique.

En novembre 2018, de nouveaux propriétaires ont acquis la Villa Kermaria, suite à "un véritable coup de cœur". La plénitude du lieu, son calme, la beauté du parc et de ses 2 séquoias géants les ont conquis.

.....

IMMOBILIER

Un projet d'achat ou de vente ? Jouez la carte de la proximité !

Travailler en réseau tout en se concentrant sur un secteur géographique bien déterminé, tel est l'état d'esprit d'IAD France. Parmi ses 8000 mandataires immobiliers, Sarah Quenot est la référente à Guichen et aux alentours. Vous souhaitez vendre votre bien ? Elle intervient sur toutes les étapes de votre projet, de l'estimation (gratuite) à la signature de l'acte. "Dans cet accompagnement, je m'attache à répondre à vos attentes tout en restant en cohérence avec le marché, décrit-elle." Un principe qui, couplé à la publication de votre annonce sur près de 200 sites internet, favorise l'efficacité de la vente ! Si vous cherchez à acheter, elle peut aussi vous aider : "Je connais très bien mon secteur et, pour l'étendre, je peux me reposer sur le réseau..." et sur l'application NosRezo. Vous en avez déjà entendu parlé ? En mettant vos amis qui ont un projet de vente en relation avec Sarah, vous touchez 12% de sa commission si la transaction aboutit ! Contactez-la pour en savoir plus et pour télécharger NosRezo gratuitement !

■ **Contacts : Sarah Quenot 06 73 50 01 35 - sarah.quenot@iadfrance.fr**



Après plusieurs mois de travaux, voici les 2 bâtisses prêtes à accueillir des locataires... car les acquéreurs envisagent de vivre sur place seulement dans quelques années. Et si vous saisissez l'opportunité d'en profiter ?

Passer un moment hors du temps

Pour réunir une partie de la famille le temps d'un week-end ou pour un événement particulier, c'est un endroit d'exception avec de belles prestations (piscine, spa à débordement... et même alpagas en guise de tondeuse silencieuse !).

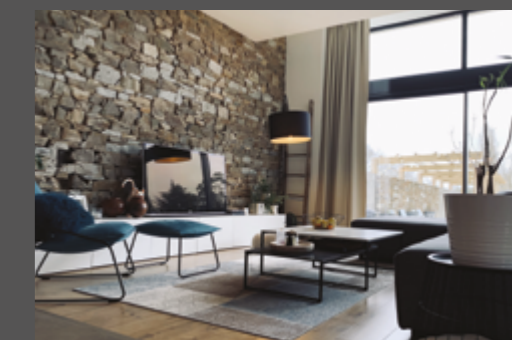
■ **Tarifs et contact location : Villa Kermaria sur www.airbnb.fr**



AGENCE PMH

Créer l'espace de vie qui vous ressemble

Architecte d'intérieur, Antoine Éleouet a démarré son activité à Rennes avant de s'installer à Guichen. Derrière la façade en pierres et en acier rouillé du n°15 de la rue du 11 novembre, se cache tout un univers ! Construction, extension, rénovation, ré-organisation des espaces... il intervient aussi bien pour les particuliers que pour les professionnels. Son objectif est de répondre à votre projet en adaptant votre lieu de vie à votre quotidien. "J'ai à cœur de démocratiser l'architecture en montrant que les projets sur-mesure ne sont pas ré-



servés aux personnes ayant un fort pouvoir d'achat." Ses réalisations allient le charme du bâti ancien et le confort d'un intérieur contemporain. "J'ai par exemple réhabilité une ancienne étable en loft. Il y a un vrai potentiel à Guichen ! Je travaille sur les volumes, les couleurs, les matières... pour combiner le fonctionnel et l'esthétique, détaille-t-il." Des projets atypiques pour lesquels il peut juste réaliser l'étude ou vous accompagner de A à Z en coordonnant les travaux. "Dans tous les cas, tout démarre par un échange. S'associer sur tel projet, c'est avant tout se comprendre, c'est une rencontre !"

■ **Contacts : 06 47 81 69 17 - agencepmh@gmail.com**
www.pmh-architecte-interieur.fr

Extraits des Conseils des 25 juin et 16 juillet 2019
Retrouvez les compte-rendus complets en Mairie ou sur :
www.guichenpontrean.fr > Vie municipale > Conseil municipal
 > Les élus et les compte-rendus des conseils municipaux

A noter
 Conseil municipal à venir :
 mardi 24 septembre à 19h
 Salle du Conseil, Mairie

52 délégués communautaires pour le mandat 2020-2026 : l'accord local de VHBC approuvé à l'unanimité

En mars 2020 vous élirez vos élus municipaux ainsi qu'une partie des élus de la communauté de communes. En effet, les conseillers siégeant à Vallons de Haute Bretagne Communauté sont des élus des 18 communes du territoire. Tout comme en 2014, ces représentants seront clairement annoncés pendant la campagne et identifiés sur le bulletin que vous mettrez dans l'urne, et il en est de même dans chaque commune. Combien de conseillers élirez-vous à Guichen pour le mandat 2020-2026 ? C'est aux intercommunalités de trancher sur cette question. Elle ont la possibilité de référer au cadre légal ou convenir d'un accord local. Cet accord doit respecter un principe général de proportionnalité par rapport à la population des communes qui la compose et être conclu avant le 31 août 2019. C'est cette seconde option qui a



été choisie par les élus communautaires actuels de VHBC.
Une meilleure représentativité des petites communes
 Pour effectuer leur répartition, les élus communautaires se sont basés sur le principe suivant : les communes de moins de 1 000 habitants ont 1 délégué ; les communes de plus de 1 000 habitants ont un délégué supplémentaire par tranche de 1 000 habitants. Ainsi, Guichen avec plus de 8 000 habitants aura 9 délégués à Vallons de Haute Bretagne Communauté. Cette règle permet aux communes qui ont entre 1 000 et 2 000

habitants d'avoir 2 représentants au conseil communautaire, ce qui est plus avantageux que ce qui est proposé dans le cadre légal (1 seul représentant). Ce choix de mode de calcul, couplé à l'augmentation de la population sur l'ensemble des communes de VHBC (43 278 habitants en 2019 contre 39 410 en 2013), porte le nombre de délégués communautaires à 52. Il est de 44 dans l'instance actuelle. Cette proposition de la Communauté de communes doit être approuvée par les conseils municipaux des 18 communes. C'est ce qui a été fait par les élus de Guichen, à l'unanimité, le 25 juin dernier.

Les recueils des actes administratifs contenant les délibérations du Conseil municipal et les arrêtés de la Commune, du 2^e trimestre 2019, sont parus et tenus à votre disposition en Mairie.

Payer les factures émises par la Commune en ligne ? C'est pour bientôt !



Depuis août 2018, un décret permet aux collectivités d'utiliser la plateforme "Payfip" et de mettre en place un service de paiement en ligne à destination des particuliers ou des entreprises. Une proposition qui, en offrant aux habitants la possibilité de payer en ligne les factures émises par la Commune, correspond aux usages actuels et répond aux besoins d'une grande partie des habitants. Ainsi, le Conseil municipal a décidé de mettre en œuvre ce service pour les factures de restauration

scolaire, de contrôle des assainissements en cas de mutation d'immeuble et pour les personnes locataires d'un logement appartenant à la Commune.

Afin d'ouvrir ce service pour la fin de l'année 2019, la Commune va formaliser son adhésion à Payfip par une convention avec la DGFIP (Direction Générale des Finances Publiques), puis le prestataire informatique interviendra pour la mise en place technique. Concrètement, sur la facture mensuelle du restaurant scolaire pour vos enfants, sera indiquée l'adresse du site internet sur lequel vous pourrez faire votre paiement en quelques clics ! À noter : le paiement par carte bancaire sur internet engendrant des frais de commissions à la Collectivité, ils seront ajoutés lors de l'opération.

Le Raid s'entraîne à Guichen !

L'unité d'élite de la police nationale, le Raid, qui assure des missions de sécurité envers toute la population française, a sollicité le Conseil municipal afin d'utiliser la structure d'escalade du complexe sportif JP Loussouarn pour ses entraînements. Le planning de l'utilisation par l'association permettant de proposer au Raid les 2 créneaux de 2h par mois qu'il souhaite (hors été), une convention de mise à disposition a été signée. L'espace sera loué au tarif préférentiel de 25 € de l'heure.



S'unir pour réussir

Vivante, surprenante, verdoyante : c'est notre Ville !

Au conseil municipal du mois de mai, les minorités nous ont interpellés sur les raisons d'un film présentant notre Commune. Elles nous mettent en garde sur une communication qu'elles jugent promotionnelle à moins d'un an des élections municipales.

Tout d'abord, le film est réalisé et diffusé via les différents supports de communication (page Facebook, site internet...) avant le 1^{er} septembre 2019, début de la période pré-électorale qui conditionne les communications des communes.

Ensuite et surtout, il s'agit de présenter la Ville à travers ceux qui la font vivre, qui l'animent, c'est-à-dire les habitants, les associations, les acteurs économiques et non de promouvoir une équipe municipale ! Nous avons à cœur de mettre en avant le dynamisme impulsé par tous et de souligner la convivialité qui s'invite au quotidien entre les habitants ! Et puis, comment ne pas valoriser le cadre de vie dont nous avons la chance de bénéficier à Guichen Pont-Réan ?

Les associations, les commerçants et les habitants qui se sont prêtés au jeu de figurants l'ont fait avec plaisir et même fierté. Participatif et fédérateur, ce film est le reflet de l'ambiance qui règne dans notre Ville !

Pour finir, à la question, « pourquoi ce film » ? La réponse est simple : quand on vit dans un endroit comme le nôtre, on a envie de le mettre en valeur et de le partager, notamment avec les nouveaux arrivants.

Pont-Réan, joue la carte du tourisme

Porte d'entrée sur la Communauté de communes VHBC, Pont-Réan est un lieu stratégique en matière de développement touristique. Sa situation sur la Vilaine, entre la Métropole et notre Territoire, son cadre naturel où se rencontrent le fleuve, les falaises et les forêts, et ses activités nautiques en font un lieu privilégié qu'il faut mettre en valeur et faire découvrir !

En partenariat avec Vallons de Haute Bretagne Communauté, qui gère la compétence tourisme, nous travaillons depuis plusieurs années pour développer le potentiel de ce site. C'est pourquoi nous venons d'acquérir les terrains de l'ancien camping, au bord du halage. Cette acquisition va de pair avec l'ambition du Canoë Kayak Club, d'élargir son offre de loisirs.

A travers son opération « Projets nautiques intégrés », le Conseil Régional propose d'accompagner, en ingénierie et financièrement, les porteurs de projets qui souhaitent ouvrir la pratique nautique à un public plus large.

Avec le Kayak Club de Pont-Réan et Vallons de Haute Bretagne Communauté, c'est donc résolu et déterminés que nous avons présenté à la Région Bretagne un projet associant activités nautiques et touristiques.

Parmi les 12 candidatures bretonnes, le projet de Pont-Réan fait partie des 4 retenus !

Le soutien de la Région, validé par l'expertise de l'association Nautisme en Bretagne, conforte la faisabilité d'un projet qui se veut ambitieux.

Toujours avec Vallons de Haute Bretagne Communauté et le Club de Canoë Kayak, nous allons désormais construire un plan d'actions chiffré qui sera présenté à la Région en octobre prochain. A suivre...

Les élus du groupe majoritaire

Guichen Pont-Réan, c'est à vous !

Comptes de la commune 2018 : posons-nous les bonnes questions...

La majorité nous explique que tout va bien. Aussi, la question à se poser en tant qu'habitant est : quel est votre niveau de satisfaction au regard des dépenses publiques engagées ? Au vu des dépenses de 2018, nous constatons que les questions de l'accessibilité et de la mobilité n'ont, une fois de plus, pas été une priorité. Or, il est difficile à Guichen et Pont-Réan de circuler. Il est très compliqué de se déplacer avec une poussette, un fauteuil roulant ou pour toute personne en situation de mobilité réduite. D'autres sujets liés à l'animation mériteraient des budgets supplémentaires.

Nous vous invitons à prendre le temps de répondre pour vous-même à quelques questions : Que pensez-vous des voiries ? Vous semblent-elles adaptées à une mobilité douce (marche, vélos, trottinettes...). Que pensez-vous de la programmation culturelle adulte ? Êtes-vous satisfait de l'aménagement des centres bourgs, des sens de circulation, des places de stationnement ? Avez-vous envie de plus de commerces ? Que pensez-vous de la préservation des espaces naturels et de l'entretien du patrimoine local ? Que pensez-vous de la mise en valeur de la cale de Pont-Réan ? Que pensez-vous des services enfance-jeunesse et du maintien de la semaine à 4,5 jours ? Que pensez-vous du transport ? Que pensez-vous de la politique en faveur des associations ? Pensez-vous être bien informés en amont des projets structurants pour la commune ou pour votre quartier ou hameau ?

La communication est un enjeu pour la majorité à 10 mois des prochaines élections. Le maire achève son sixième mandat ; il est élu depuis 36 ans. Trois élus de la majorité ont bénéficié d'une formation financée par la commune, intitulée "communiquer en fin de mandat sur son bilan". Notre demande de formation sur les marchés publics n'avait pas été acceptée en 2017. Savoir communiquer serait-il plus important que la connaissance des marchés publics ?

Michèle Motel, Hélène Le Bars, Pierrick Auffray - Suivez-nous sur facebook : www.facebook.com/guichenpontreancestavous - NB : Nos interventions au Conseil municipal en vidéo sur le blog : guichenpontreancestavous.fr Contact : guichenpontreancestavous@orange.fr - 06 88 56 70 46

Guichen Pont-Réan, Dynamique et Solidaire

Communiquer mais à quelles fins ?

Nous avons exprimé nos interrogations face à une dépense de 6 600 € pour la réalisation d'un film promotionnel sur la commune de Guichen. Le maire nous a expliqué que ce film était destiné aux habitants et aux futures entreprises. Le film réalisé à 10 mois des élections municipales avec l'argent public a pour ambition de valoriser la vie locale. Le dynamisme local est le fruit du travail et de l'engagement des bénévoles au sein des associations. Il convient donc de les soutenir et de leur donner les moyens de communiquer plus facilement. Ces 6 600 € auraient pu servir à réaliser des panneaux d'affichages libres à destination des associations. Enfin, pour faire venir de nouvelles entreprises (compétence de la communauté de communes), il ne suffit pas d'un film ; il faut leur donner envie de s'installer. Dans le centre-bourg de Guichen, le plan de déplacement est à revoir. Une étude a été réalisée en 2010. Il serait peut-être temps, 9 ans plus tard, de réaliser les investissements nécessaires et indispensables pour attirer de nouveaux commerçants.

Les élus de la liste "Guichen Pont Réan Dynamique & Solidaire" Daniel Leport, Béatrice Lambert et Thierry Pressard

Vous souhaitez VENDRE, ACHETER, ESTIMER GRATUITEMENT votre bien ? 

Contactez votre conseiller indépendant près de chez vous et confiez lui votre projet immobilier en toute sérénité !



Frédéric Ruelland
Spécialiste sur le secteur de Guichen

Tél : 06 08 01 74 34
frederic.ruelland@safiti.fr



www.safiti.fr

Les Ciseaux D'Or

Styliste Visagiste

Jean-Philippe THÉBAULT
formé par l'un des meilleurs ouvriers de France

2, rue Victor Hugo - 35170 BRUZ - Tél. 02 99 57 95 61
12, Bd Victor Edet - 35580 GUICHEN - Tél. 02 99 01 67 16
contact@ciseauxdor.com - Site : www.ciseauxdor.com



Hervé BAGOT
Agent RENAULT

Vente, réparation toutes marques
Atelier Carrosserie - Peinture
Dépannage Remorquage 24/24h et 7/7j

GARAGE BAGOT SARL
22 Rue Louis Armand - VALDRAA
35580 GUICHEN

Tél. 02 99 57 02 01 - Fax. 02 99 57 30 29
garage.bagot@orange.fr

Allo Anne-laure & Stéphane DERRIEN



Taxi Véhicules de 5 à 9 places.

Guichen

Médical et Privé / Gares et Aéroports

06 08 83 01 10

La Provostais 02 99 57 36 05 - Site:allotaxi.guichen.free.fr

E.L.P Paysages
Alcide Potiron



Un nouveau clin d'oeil sur votre espace vert

- Aménagement extérieur
- Terrassement
- Dallage
- Clôture
- Cours
- Entretien espace vert

29, La Petite Sadouve
35580 Guichen
☎ 06 26 14 28 11
✉ potironalcide@gmail.com
www.elppaysages.bzh

Entreprises, commerçants, indépendants...
vous désirez passer de
la **publicité** dans le **Reflet** ?

Contactez le service
Communication de la Mairie
au 02 99 05 75 72

Tarifs 2019 : 1 parution = 77,50€,
3 parutions = 211€, 6 parutions = 390€

Entretien espaces verts

Jaime Faisca [50% de réduction d'impôts]



Tonte, taille haie,
entretien de massifs,
débroussaillage, désherbage,
broyage, nettoyage,
ponçage et peinture

servicesfaisca@gmail.com
http://servicesfaisca.business.site

06 28 28 96 42

Cheminel Plomberie



**Plomberie
Chauffage
Sanitaire**

Neuf - extension - rénovation
Installation, dépannage, entretien

35580 Guichen - contact@cheminelploMBERIE.fr

Tél 02 23 45 68 97 / 06 37 54 81 62

Mairie - Tél. : 02 99 05 75 75 - Fax : 02 99 05 75 76 - www.guichenpontrean.fr
accueil@ville-guichenpontrean.fr - Facebook : ville.guichen

Horaires	matin	après-midi	Fermeture à 17h du 5 au 30/08
lundi-mardi-mercredi-vendredi	8h30 - 12h	14h-18h	
jeudi	8h30 - 12h	Fermé au public	Fermée les samedis 3, 10 et 17/08
samedi	9h - 12h	Fermé	

CULTURE

Espace Galatée
Permanences : Lundi, mardi, mercredi et vendredi : de 9h à 12h et de 14h à 17h30 - Samedi : de 9h à 12h - fermé le jeudi.
■ 02 99 57 32 57 - espacegalatee@ville-guichenpontrean.fr
Fermé jusqu'au 25/08 inclus

Médiathèque de Guichen/ Espace Numérique
À l'Espace Galatée.
Horaires : mar. 16h30-18h30, merc. 10h-12h30 et 14h-18h30, vend. 16h30-18h30, sam. 10h-12h30.
■ Contacts Médiathèque : 02 99 05 38 32. mediatheque@ville-guichenpontrean.fr
www.bibliothequesdesvallons.fr
■ Contacts Espace Numérique : 02 99 57 31 25. espace numerique@ville-guichenpontrean.fr
www.wikicyb.fr - Le programme des animations est disponible auprès de la Médiathèque et de l'Espace Numérique.

Bibliothèque Pont-Réan
Permanences merc. de 16h à 17h30, ven. de 16h30 à 18h (sauf vac. scolaires) et sam. de 10h30 à 12h30.
Tél : 02 99 22 06 93 (aux horaires d'ouverture) ou 06 76 84 18 01
bibliopontrean@gmail.com
Fermée jusqu'au 23/08 inclus

Clad/UFCV - Mairie de Guichen
Fermé le vendredi 16/08
■ Responsable local d'animation : M. Gourlay - 02 99 57 05 82
■ Coordinatrice administrative : R. Antoine - 02 99 57 06 43
■ Animation enfance : 02 99 57 05 81
■ Accueil de loisirs l'Île Ô Mômes : 02 23 45 10 57
■ Accueils périscolaires : Jean Charcot : 02 99 57 33 94
Les Callunes : 02 99 57 05 71
Marcel Greff : 02 99 42 25 26.

LOISIRS

Salle Henri Brouillard Pont-Réan
Permanence le samedi de 9h à 12h
Tél : 02 99 42 29 42

Maison des associations
43 rue de Fagues.

Ludothèque
Permanences : mer. 10h à 12h et 15h30 à 18h, ven. 9h30 à 11h30 et 16h30 à 18h (sauf vac. scolaires), sam. 10h à 12h. Tél : 02 99 65 11 68
Fermée jusqu'au 3/09 inclus

SERVICES DIVERS

Point accueil emploi : horaires Lun. et mer. de 9h à 12h - mar., jeu. et ven. de 9h à 12h et de 14h à 16h30 sur rdv : 02 99 57 00 09.
Fermé le mercredi 21 août

We Ker (réseau des missions locales)
Reso - 26 rue du Cdt Charcot
Mireille Le Caer : mlecaer@we-ker.org
02 99 57 05 85 - 06 25 00 37 57
Permanence Rennes jusqu'au 14/08 : 02 99 78 00 78 - Fermé le 16/08

Déchèterie à La Pigeonnais
La déchèterie n'est pas un service communal, elle est gérée par le Smictom. Ouverture du 1^{er}/04 au 31/10, lundi et mercredi de 14h à 18h, vendredi et samedi de 9h à 12h et de 14h à 18h. Fermeture à 17h, du 1^{er}/11 au 31/03. Tél : Smictom 02 99 57 04 03.

Ordures ménagères : la collecte des divers déchets s'effectue le mercredi matin à partir de 5h30 (sauf jours fériés). Tél Smictom : 02 99 57 04 03.

Agence postale communale de Pont-Réan : 02 99 42 23 23.
Horaires : lun., mar. merc. et jeu. de 15h à 18h et sam. de 10h à 12h. Fermée le vendredi.

La Poste de Guichen
Pros : 36 39 - Particuliers : 36 31.

Dépannage électrique 7J/7
Richard Le Neindre : 06 82 87 31 96.
Thierry Quintin : 06 31 22 29 42.

Dépan. plomberie/chauffage 7J/7
Guillaume Vivier : 06 81 39 06 58

Urgence dépannage électricité
Centre d'appel Enedis : 09 726 750 35

INSTALLATION

Hypno-praticien
Lionel Gassin - 2 rue Leclanché
contact : 06 51 31 09 15
lionel.gassin@gmail.com

Contacts et informations utiles

PERMANENCES ADMINISTRATIVES

Caf
En Mairie, le lundi de 9h à 12h, sauf vac. scolaires.

Architecte conseil
En Mairie, le 26/08, 02/09, 19/09 et 30/09 sur rdv au 02 99 05 75 75.

Espace Rénov' habitat
En Mairie, le mercredi matin de 8h30 à 12h sur rdv au 02 99 57 02 20.

Conciliateur de justice
En Mairie, le 11/09, 25/09 sur rdv : 02 99 05 75 75.
Retrouvez toutes les permanences du mois de septembre sur le site internet et dans l'Intermède.

Espacil - Agence la Brétillienne
Tous les vendredis de 9h à 12h à la Mairie.
Sans rdv. Contact : 06 30 12 12 59

Député : Gaël Le Bohec
Permanences dans les Mairie de la circonscription. La plus proche : Guignen, 4 rue de la Mairie, le 18/10 de 15h à 17h. Prendre rdv 1 semaine avant auprès de Katleen Tattevin 06 49 31 52 40. Autres dates sur www.guichenpontrean.fr

Conseillers départementaux
Mme Motel sur rdv au 06 88 56 70 46.
M. Morazin sur rdv au 06 76 41 92 41.

ÉTAT CIVIL

 15 naissances  5 décès  1 mariage

Décès du 20/04 au 18/06 :
Françoise Pommier ép. Gaultier de Carville,
Christian Legave, Guy Soisnard

Mariage : Elvis Daux et Christelle Riou

SANTÉ

Médecins

Maison médicale de Guichen : D^{rs} Bochet, Théaudin, Roger, Gloaguen et Mouillat : 02 99 57 00 84

Pont-Réan : Docteur Le Bras : 02 99 42 25 65

Maison médicale de Messac : 02 99 92 36 94
Le centre se trouve au 64 avenue de la gare à Messac après avoir passé la Vilaine et la voie de chemin de fer. Ouvert le week-end.

Sage-femme
Mesdames Couépel et PIOC : 02 90 84 89 61

Permanences des pharmacies
4/08 : Rimbault, Pont-Réan : 02 99 42 21 94
11/08 : Macher-Talibart, Bruz : 02 23 50 37 21
15/08 : Rimbault, Pont-Réan : 02 99 42 21 94
18/08 : Clech, Guichen : 02 99 57 30 36
25/08 : Rousseau, Bruz : 02 99 52 61 08
1/09 : des Halles, Guichen : 02 99 57 01 11
8/09 : de l'Hôtel de ville, Laillé : 02 99 42 56 87
15/09 : de Bretagne, Bruz : 02 99 52 968 96
22/09 : de Goven : 02 99 42 01 54
29/09 : du Vert Buisson, Bruz : 02 99 52 51 10
6/10 : Maguero, Chartres-de-Bgne : 02 99 41 28 29

Agenda

Août

Un soir sur l'île - soirée chanson - Boumboum Production
Mardi 6 août de 18h à 22h

île de la Courbe Bourg-des-Comptes // contact : 06 59 99 01 82

Un soir sur l'île - soirée jazz - Boumboum Production
Mardi 13 août de 18h à 22h

île de la Minoterie Guipry-Messac // contact : 06 59 99 01 82

Exposition voitures américaines - Jo's American Car Team
Dimanche 18 août de 10h à 13h

Ch. des Mauvais Payeurs, Pont-Réan // contact : 06 81 32 67 75

Stage enfants arts-plastiques/gravure à Coloc'art
du lundi 19 au vendredi 23 août de 14h à 17h
du lundi 26 au vendredi 30 août de 14h à 17h

20 rue du Cdt Charcot // infos et inscription : 06 84 37 23 81

Stage adultes gravure à Coloc'art

Samedi 24 août de 10h30 à 17h

20 rue du Cdt Charcot // infos et inscription : 06 84 37 23 81

Stage adultes gravure à Coloc'art - perfectionnement
Vendredi 30 et samedi 31 août de 10h30 à 17h

20 rue du Cdt Charcot // infos et inscription : 06 84 37 23 81

Séance de Qi gong

Jeudi 27 août de 18h30 à 20h

Cale, Pont-Réan // contact : 06 11 76 42 48 - www.artsqigong.com

Septembre

Braderie du Comité des fêtes

Dimanche 1^{er} septembre de 8h à 18h (détails en p. 20)

Rues du bourg // contact : comitedesfetes.guichen@orange.fr

Forum des associations

Samedi 7 septembre de 10h à 16h (Actu Forum p. centrales)

Espace Galatée // contact : 02 99 57 32 57

Exposition voitures américaines - Jo's American Car Team
Dimanche 15 septembre de 10h à 13h

Ch. des Mauvais Payeurs, Pont-Réan // contact : 06 81 32 67 75

Spectacle "Oma, la trop merveilleuse histoire de Cendrillon"

Dimanche 15 septembre à 16h (détails en p. 18)

Espace Galatée // réservation : 02 99 57 32 57

Journée du Patrimoine avec la Ville

Dimanche 22 septembre de 10h à 18h (détails en p. 7)

Pont-Réan // contact : 02 99 05 35 93

Collecte de sang de l'Amicale des donneurs de sang

Mardi 24 septembre de 9h à 12h30 et de 15h30 à 18h30

Espace Galatée // contact : 06 72 82 15 34

Concours de belote des Genêts d'or

Vendredi 27 septembre de 14h à 19h

Salle Henri Brouillard // contact : 06 62 32 65 10

Bourse aux vêtements d'Aux Bonnes Affaires

Samedi 28 septembre de 9h à 16h (détails en p. 20)

Les Halles // contact : 02 99 05 87 55

Spectacle Fêt'Art danse avec Pointes et jazz

Samedi 28 septembre à 20h

Espace Galatée // contact : pointesetjazz.info@gmail.com

"Route 177" Pont-Réan en fête - Jo's American Car Team

Dimanche 29 septembre de 9h à 18h (détails en p. 21)

Complexe Henri Brouillard // contact : 06 81 32 67 75

Octobre

Atelier mémoire, Comité local de promotion de la santé

Portes ouvertes : jeudi 3 octobre de 14h à 17h30

Espace Galatée // contact : 02 99 52 01 54 - 06 88 57 73 55

Réunion publique sur les risques majeurs

Jeudi 3 octobre à 19h

Salle Henri Brouillard, Pont-Réan // contact : 02 99 05 35 93

Randos VTT et pédestres du VTT club de la vallée du Boël

Dimanche 6 octobre de 8h à 10h

à Pont-Réan // contact : 06 32 65 28 76

Vide grenier de l'Espace jeunes

Dimanche 6 octobre de 10h à 18h30

Pl. Georges Le Cornec // contact : rodrigue.gilbert@ufcv.fr

Les Classes 9

Dimanche 6 octobre

contact : Jules Tizon 06 71 23 24 90

UTL - Conférence "Baie du Mont St-Michel"/Portes-ouvertes
Lundi 7 octobre à 14h30

Cinéma Le Bretagne // contacts : 02 99 52 05 95 - 06 18 85 68 38

Salon Ile&Bio de Culture Bio

Samedi 12 et dimanche 13 octobre de 10h à 19h

Espace Galatée // contact : 02 99 52 02 90 - contact@dilleetbio.org

Exposition voitures américaines - Jo's American Car Team

Dimanche 20 octobre de 10h à 13h

Ch. des Mauvais Payeurs, Pont-Réan // contact : 06 81 32 67 75



Dimanche 20 octobre à 11h et à 16h

Spectacle pour tout-petits

PUNCTATA - Artoutaï Production

Espace Galatée

Des marionnettes de papier s'animent dans un jardin aux couleurs de l'Asie sur de douces mélodies chantées et rythmées. C'est l'histoire d'une rencontre entre une petite chenille verte timide et une coccinelle gourmande qu'on appelle Punctata. L'une vit sous la feuille, cachée et invisible, l'autre étincelle de tout son éclat sur les pétales scintillants de la fleur à la recherche de nourriture.

De 3 mois à 4 ans || Durée : 40 minutes
sur réservation au 02 99 57 32 57

Tarifs : 7€ - réduit 3,50€