

Refllet

La revue municipale de Guichen•Pont-Réan



14 ET 15 DÉCEMBRE

Préparez les fêtes, venez au Marché de Noël !

Page 9 | **Actualité**
Helene et Chiara
en service volontaire
européen à Guichen

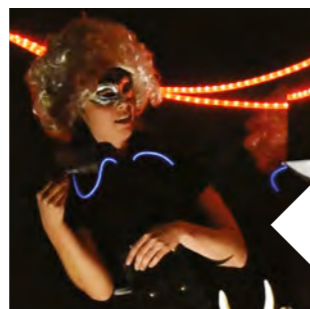
Page 11 | **Dossier**
Petite enfance :
services et activités
pour les 0-3 ans

Page 16 | **Portrait**
Louis Forgeard,
un jeune champion
de kayak

Sommaire



P.6
Actualité
Prévention et sécurité :
contrôle gratuit
des feux de voiture

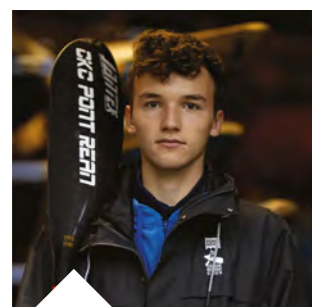


P.8
Actualité
Saison culturelle 2020 :
une nouvelle année
de spectacles

P.10
Environnement
Prévention : les bons
gestes pour éviter
les intoxications au
monoxyde de carbone



P.11
Dossier
Petite enfance :
services et activités
pour les 0-3 ans



P.16
Portrait
Louis Forgeard,
18 ans, vice-champion
du monde de kayak !

P.20
Association
Dorn ha dorn :
venez danser au
Fest-noz des Rois



P.20
Association
Le bad ? C'est le sport
des "As du volant" !

Edito

Poursuivre les projets engagés

Le 8 novembre, nous avons accueilli, comme chaque année, les nouveaux Guichonais et Pont-Réannais ! Un rendez-vous très apprécié par les invités, comme les élus. Dans une ambiance détendue nous présentons la Commune, ses infrastructures, ses services... c'est également le moment des échanges informels pour répondre aux interrogations des nouveaux venus. Et à la question que nous, élus, posons tous : pourquoi Guichen ? La réponse est bien souvent la même : la recherche d'une ville proche de la Métropole qui bénéficie de services et commerces de proximité, d'un lieu de vie dynamique doté d'infrastructures et d'un cadre de vie agréable. Au fil des discussions, nous nous apercevons que ces nouveaux habitants sont toujours étonnés du fait que Guichen, avec près de 9 000 habitants, reste une ville où la convivialité s'invite bien volontiers dans le quotidien.

Cette convivialité nous souhaitons la conserver, tout en proposant un développement raisonné de notre territoire et une amélioration continue des équipements. Ainsi, les projets engagés depuis plusieurs mois se poursuivent. Les équipements sportifs, comme le futur terrain synthétique, la rénovation de la salle Alain Colas, la piscine intercommunale, deviennent de plus en plus concrets. Annie Quintin, adjointe à la Culture, vous parlait de la nouvelle Médiathèque dans l'édito du mois d'août-septembre 2018, et bien ça y est, aujourd'hui nous entrons dans la phase opérationnelle : mi-janvier les premiers coups de pioche seront lancés, 15 mois de travaux s'en suivront pour une ouverture prévue au 2^e semestre 2021. Côté



urbanisation, les études du domaine Saint-Marc avancent. Ce nouveau quartier communal, qui prendra forme dans la continuité du lotissement Les Merisiers, viendra répondre aux attentes émises par de nombreux ménages : ceux qui souhaitent évoluer dans leur parcours résidentiel au sein de la Commune et ceux qui souhaitent venir s'y installer ! En ce qui concerne les services de proximité, la Ville va reprendre la gestion, aujourd'hui associative, de la crèche-halte-garderie. Ce sujet, en réflexion depuis de nombreux mois, est largement évoqué dans ce numéro de Reflet. Je vous laisse en lire les détails dans les pages suivantes. Enfin, les travaux de la Maison de santé à Pont-Réan, portés par les professionnels de santé, pourraient débuter en février 2020.

Ce Reflet vous parviendra début décembre, c'est l'occasion de vous souhaiter d'excellentes fêtes de Noël à tous !

Joël Sieller, Maire de Guichen

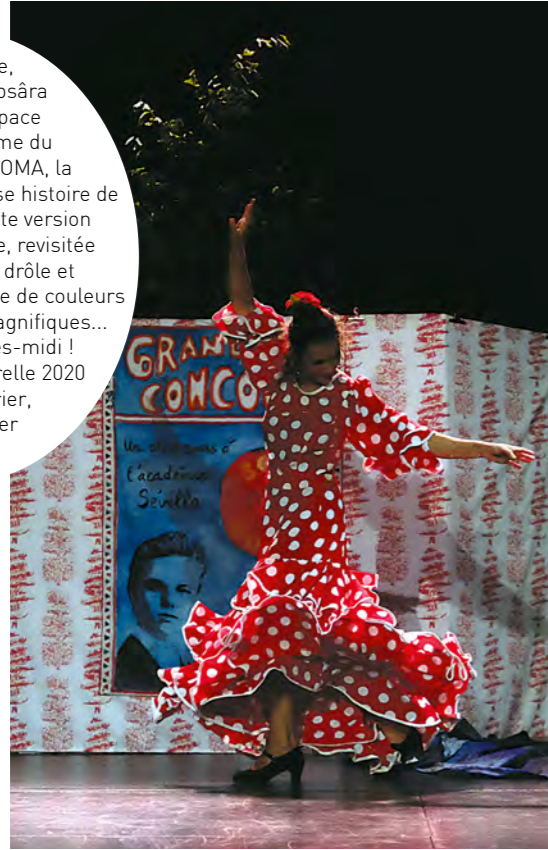
Lours

REFLET DÉCEMBRE - JANVIER 2020 - imprimé par nos soins à 4400 exemplaires - Joël Sieller, Directeur de publication - Sylvana Bigot, Rédacteur en chef. Élodie Girot, rédaction, photos, secrétariat de rédaction - Marina Le Calvez, rédaction, photos, secrétariat de rédaction - Daniel Lelégard, impression. Crédits photos : edito et portrait Matthieu Chanel, freepik.com. La relecture du Reflet est assurée par les membres de la Commission communication. PROCHAIN NUMÉRO DE REFLÉ : FÉVRIER - MARS 2020. Les informations sont à envoyer 45 jours avant la publication du Reflet, soit le 15 décembre au plus tard à : reflets@ville-guichenpontrean.fr



Arrêt sur images

Le 15 septembre, la compagnie Apsara a fait vibrer l'Espace Galatée au rythme du flamenco avec "OMA, la trop merveilleuse histoire de Cendrillon". Cette version du fameux conte, revisitée en un spectacle drôle et actuel, est pleine de couleurs et de danses magnifiques... Un très bel après-midi ! La saison culturelle 2020 démarre en février, pensez à réserver vos spectacles !



Le 25 octobre, des Pirates se sont installés dans la salle Henri Brouillard ! Ce conte rock n'roll tout public, adapté aux enfants à partir de 3 ans a réuni une centaine de personnes... qui sont reparties, ravies, avec leur affiche dédicacée ! Bientôt, le CD sera empruntable à la biblio de Pont-Réan, co-organisatrice de ce spectacle avec Vallons de Haute Bretagne Communauté.



Pétrir la pâte, lui donner une jolie forme, mettre des graines de lin, de sésame ou de tournesol... comme un vrai boulanger ! Lors de la journée du Patrimoine le 22 septembre, les ateliers et démonstrations des artisans, expositions, spectacles, balades, jeux... ont ravi les participants. Vous êtes près de 1000 à en avoir profité !



Sensibiliser les jeunes à l'environnement et les inciter à se mettre en action pour préserver la nature, c'est l'objectif des "cleanwalks" organisées par le Clad-Ufcv pour les 10-13 ans. Et ça marche très bien !



Jeudi 3 octobre, la table ronde sur les risques majeurs et, en particulier, les inondations, a réuni près de 80 personnes salle H. Brouillard. Animée par Radio Laser, en présence de représentants du SDIS 35, de la Gendarmerie et de l'EPTB Vilaine, cette soirée a permis de mieux comprendre le côté inévitable du phénomène, de contrer les idées reçues et d'expliquer le plan mis en place par la Commune lors des alertes.



Avec un peu d'imagination, un soupçon de programmation et une bonne dose de savoir-faire, il est possible de créer des tableaux interactifs ! C'est ce qu'ont pu expérimenter les 8 enfants inscrits à l'animation "Crée ta fresque sonore" proposée à Guichen le 23 octobre dernier, dans le cadre des événements *Musique* ! coordonnées par Vallons de Haute Bretagne communauté. Original, non ? Pour vous inscrire aux prochains ateliers, rendez-vous sur wikicyb.fr !

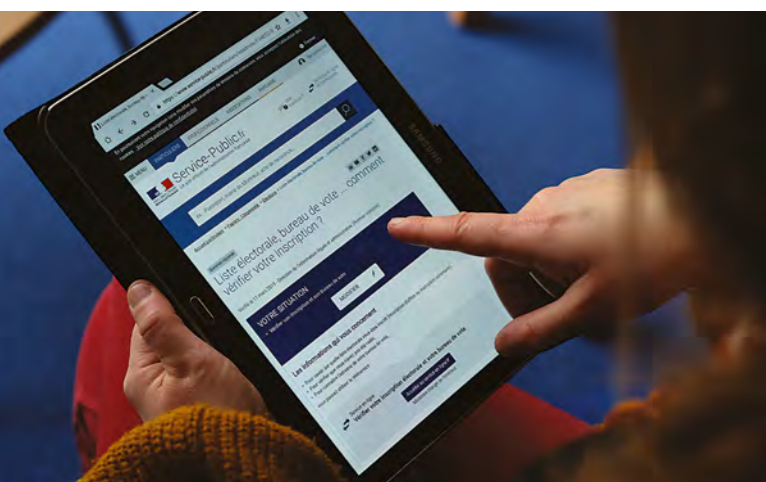


Derrière leurs déguisements d'Halloween, les 200 participants à la Fête de la citrouille, organisée par le Clad-Ufcv le 31 octobre, ont eu du mal à cacher leurs sourires ! La bonne soupe préparée par les enfants de l'Accueil de loisirs et les résidents de l'Ehpad, les gâteaux "chelous" apportés par les convives et le spectacle de magie ont fait de cette édition un moment vraiment très convivial ! Rendez-vous fin octobre 2020 !

Le vendredi 18 octobre, c'était la 12^e édition du cross scolaire organisé par l' Athletic Pont-Réan Guichen et l'Ocas. 1320 élèves du CE1 au CM2 venant de 56 classes et de 15 écoles différentes (dont celles de Guichen) ont participé. Ensemble, ils ont parcouru 1352 km et ont permis la collecte de 2000 €. Cette somme sera remise à l'IME (Institut de la Mère et de l'Enfant du CHU Rennes Sud). L'année dernière, les fonds collectés ont permis d'acheter des vélos d'intérieur pour les enfants hospitalisés. Des jambes... et du cœur !



2 jours, 160 exposants, 90 animations... Avec sa programmation riche et variée, le salon Ille&Bio 2019 a accueilli plus de 4500 visiteurs. Tous les espaces ont été propices aux échanges : habitat participatif dans l'Amphitèrre, peinture végétale sous le chapiteau, goûter des producteurs, atelier plantes sauvages et officielles dans le jardin... et bien d'autres ! Bravo aux 150 bénévoles de cette 27^e édition !



LISTE ELECTORALE |

Êtes-vous bien inscrit à Guichen ?

Les élections municipales auront lieu les 15 et 22 mars. Vous avez déménagé récemment ou venez d'avoir 18 ans ? Vous avez jusqu'au 7 février pour vérifier votre situation et, si besoin, effectuer votre inscription pour voter sur la Commune. N'attendez pas !

Sur www.service-public.fr, vous trouverez de nombreuses informations et des services bien pratiques ! Par exemple, dans la rubrique *Papiers - Citoyenneté > Élections > Quelle est votre situation électorale*, vous pouvez contrôler, en quelques clics, si vous êtes bien inscrit et dans quelle ville. Vous n'êtes pas à l'aise avec Internet ? Vous pouvez venir en Mairie pour effectuer cette démarche.

Si vous venez d'arriver à Guichen ou avez déménagé sur la Commune récemment, vous avez 3 manières de réaliser votre inscription sur la liste électorale de la Commune : en ligne (www.service-public.fr), en Mairie, ou par courrier. Quelque soit la méthode choisie, vous devrez vous munir de justificatifs de domicile et d'identité (carte d'identité ou passeport).

Vous venez d'avoir 18 ans ? Si vous aviez fait votre recensement citoyen à 16 ans, vous avez été inscrit d'office et avez dû recevoir un courrier de la Mairie vous le confirmant. Ce n'est pas le cas ? Contactez vite le service État civil au **02 99 05 75 75**.



PRÉVENTION ET SÉCURITÉ |

Contrôle gratuit des feux de voiture

Nous le savons, sur la route, voir et être vu, c'est essentiel. Mais comment être sûr que les phares de notre véhicule sont bien réglés ? Mercredi 11 décembre de 9h à 13h, le policier municipal vous propose une série de vérifications gratuites.

Venez avec votre véhicule Place G. Le Cornec, et démarrez l'hiver avec un diagnostic fiable et tous les conseils essentiels pour votre sécurité !

Ce contrôle portera, évidemment, sur les sources de lumière de votre véhicule : l'éclairage sera vérifié avec l'aide d'un régloscope, et les autres feux (clignotants, feux de détresse, feux de recul, de stop...) seront testés. Mais ce n'est pas tout ! Car l'état des surfaces vitrées, balais d'essuie-glace, optiques de phares, rétroviseurs... joue également un rôle primordial dans votre appréciation des distances lorsque vous êtes au volant. Ces points seront donc également passés en revue.

Enfin, comme le dit le slogan de l'association de la Prévention routière : " Au volant, la VUE, c'est la VIE". C'est pourquoi, un test de vision, de loin et de près, vous sera proposé. Un peu de lecture qui vous aidera à apprécier si, après ce bilan de santé de votre auto, il est conseillé de prendre soin de vous !

MARCHÉ DE NOËL 2019 |

Petits cadeaux, gourmandises et... animations !

Bientôt le réveillon et vous n'êtes pas prêt ? Pas d'inquiétude : samedi 14 et dimanche 15 décembre, sous les Halles et dans la rue du 11 novembre, venez en famille vous plonger dans l'ambiance de Noël...

Besoin d'inspiration ? Jeux de société, livres, bijoux, objets de décoration, mosaïques, sacs, photographies... : pour remplir la hotte du Père Noël avec des cadeaux originaux, c'est l'endroit idéal.

Repas festifs et... petits creux

Chaque année, les exposants du Marché de Noël proposent toutes les gourmandises adaptées à ces grandes occasions. Alors, vous êtes plutôt terrines



ou foie gras ? Saumon, canard ou viande de Salers ? Et si vous ajoutiez une petite touche de miel ou de vanille ? Vous trouverez aussi les vins qui s'accorderont avec vos plats. Prenez le temps de parcourir l'ensemble des allées, le Comité des fêtes s'occupe de vous restaurer (galettes-saucisses, huîtres...) et tout au long de la journée, vous pourrez faire une pause chocolat chaud, bière de Noël ou vin chaud.

Des surprises pour les petits

Clic-clac ! Qui veut poser pour une jolie photo avec les stars de cette édition 2019 ? Le Père Noël, la Reine des neiges 2 et sa sœur Anna seront présents... Puis, pour continuer à voir des étoiles briller dans les yeux de vos enfants, la suite du programme est facile à organiser : tour de manège et dégustation de friandises !

Écris et dépose ta lettre !

Le Père Noël a tout prévu : il a laissé une boîte aux lettres spéciale devant la Mairie ! Elle sera là jusqu'au 10 décembre pour recevoir les lettres des petits et grands enfants. Pas besoin de mettre de timbre pour écrire au Père Noël, mais sur l'enveloppe, n'oubliez pas d'indiquer le nom du destinataire (Père Noël) et son adresse (celle que tu connais !) ainsi que votre propre adresse (au dos) pour qu'il puisse répondre...

■ Contact : Espace Galatée 02 99 57 32 57

Horaires : Samedi 14 de 10h à 19h et dimanche 15 de 10h à 18h
Séances photos : Présence du Père Noël le samedi de 10h à 12h et de 14h à 19h et le dimanche de 10h à 12h et de 14h à 18h.
Présence de la Reine des neiges et Anna le samedi de 10h à 12h et de 14h à 18h et le dimanche de 10h à 13h.

EN DIRECT DE L'ATELIER DU PÈRE NOËL...

Tous les 2 ans, les résidents, bénévoles et membres du personnel de l'Ehpad tiennent un stand au Marché de Noël. Cette année, pour tout préparer, les ateliers couture, tricot et déco ont démarré dès septembre ! Vous trouverez donc de jolies lingettes lavables en tissus, des bonnets, gilets et pulls en laine pour enfants ainsi que de belles plantes... Venez voir le résultat, vous allez aimer !



DISPOSITIF POUR LES 16 - 18 ANS |

Inscris-toi à "Argent de poche" avant le 6 janvier !

Effectuer une activité rémunérée dans un des services de la Mairie ou du CCAS pendant les vacances d'hiver 2020, de printemps, en juillet ou à la Toussaint, ça te tente ? C'est possible si tu habites Guichen et que tu as entre 16 et 18 ans. "Argent de poche", c'est l'opportunité de découvrir le monde du travail en effectuant des missions de proximité au sein des services publics : bâtiment, espaces verts, avec une aide à domicile, à l'Espace Numérique...

C'est un vrai contrat de travail basé sur une activité de 15h répartie sur 5 jours. La rémunération est de 75 € net... et ce type d'expérience est facile à valoriser sur un CV !

Le dossier de participation est à retirer en Mairie ou à télécharger sur www.guichenpontrean.fr à partir du 20 décembre 2019. Il faut le remplir et le retourner complet à la Mairie avant le 6 janvier 2020.

■ Contact : CCAS 02 99 05 35 92



Le
chiffre
du mois

50

C'est le nombre total de projets proposés par les habitants lors des 2 premières éditions du budget participatif de la Commune. Vous êtes prêts pour 2020 ? Le dépôt de vos idées pour la 3^e édition, c'est maintenant : tout est expliqué dans le document joint à ce Reflet et sur www.guichenpontrean.fr !

SAISON CULTURELLE 2020 |

Une nouvelle année de spectacles pour découvrir, réfléchir et se divertir

Vous avez répondu présents sur la saison 2019 ! Les propositions, volontairement tournées vers un public plus familial et pas uniquement vers les tout-petits vous ont plu. Alors, pour 2020, on continue dans le même état d'esprit... ce qui ne signifie pas que la programmation de cette nouvelle saison va être moins surprenante que la précédente, au contraire !

Soyez prêts à en prendre plein les yeux et les oreilles ! Dans les spectacles de la saison culturelle de l'Espace Galatée, vous rencontrerez des guitares articulées dans un univers à la fois visuel et musical, des animaux ambassadeurs des cultures des 5 continents par le biais de chansons du monde, des marionnettes pour un mini-opéra sur le cycle de la vie, des danseurs hip-hop et classique s'inspirant de contes (La petite fille aux allumettes, Le petit chaperon rouge et Le vilain petit canard), vous serez plongés dans une expérience évocatrice de manière originale notre



Patrick Berger

Toute la prog' !

Vous avez reçu la plaquette de présentation de la saison avec votre Reflet ? Conservez-la, elle vous aidera à établir votre planning de spectacles. Vous pouvez aussi la retrouver sur www.guichenpontrean.com > Culture sports, loisirs > programmation culturelle.

société et l'utilisation du numérique et vivrez un moment de théâtre étonnant mêlant modernité et scènes de Candide de Voltaire ! Cette année, en plus de la salle de spectacle dotée de ses nouveaux gradins et de la Péniche spectacle, une des représentations se passera sous un chapiteau ! "Il sera installé à proximité de l'école de Musique, explique Charlotte Bihel, responsable de la programmation. Cela fait partie des challenges techniques que nous nous lançons pour accueillir 6 spectacles aux esthétiques différentes." De la variété, oui, mais avec un fil conducteur. "Au

moins 2 idées se retrouvent dans ces 6 propositions : l'ouverture aux autres cultures et la volonté des compagnies à interagir avec le public", complète Annie Quintin, élue en charge de la Vie culturelle. Une prog' dans l'air du temps !



APPEL AUX ARTISTES | Exposer au Salon des Arts ? Pourquoi pas !

L'édition 2020 du Salon des Arts Christiane Delfau se prépare ! Elle aura lieu du 7 au 14 mars, avec un vernissage le 6. Les candidatures sont à adresser à l'Espace Galatée et la date limite est le 15 janvier. Vous êtes peintre, sculpteur, photographe ou artisan d'art ? Rejoignez l'aventure !

Pour cette 29^e édition, la femme sera votre source d'inspiration : vous devrez présenter au moins 1 œuvre sur ce thème.

En 2019, les sculptures de Marcel Marnier, notamment ses éléphants plus vrais que nature, ont séduit le public et les enfants des écoles : il a reçu le prix Christiane Delfau. C'était sa 1^{ère} exposition... et, au-delà de cette reconnaissance qui lui permet d'être l'invité d'honneur cette année, il y a découvert la richesse des échanges avec le public et les autres artistes : une belle rencontre ! Et si c'était vous cette année ?

Contacts : Espace Galatée 02 99 57 32 57 - Demandez votre dossier de candidature par mail : espacegalatee@ville-guichenpontrean.fr

BON PLAN | Le Pass Culture

Vous avez 18 ans ? À vous le plongeon dans la Culture : places de concert, ciné, théâtre, cours de danse, de peinture, de photos, visites de musées, achats de jeux vidéos en ligne, de vinyles, abonnement à des revues... l'État vous offre 500 € en activités culturelles et artistiques ! Cette somme, à utiliser sur 1 année, n'est versée qu'aux jeunes de 18 ans... si vous êtes à la veille de vos 19 ans, inscrivez vous de suite ! Ça se passe sur <https://pass.culture.fr>.



En bref

Vacances de Noël : horaires d'ouverture de la Mairie

Pendant les 2 semaines des vacances scolaires, les horaires d'ouverture de l'accueil de la Mairie seront les suivants :

- lundi et vendredi : 8h30-12h et 14h-17h30.
- mardi : 8h30-12h et 14h-16h.
- jeudi : 8h30-12h
- samedi : 9h-12h

Le service sera fermé les mercredis 25/12 et 01/01 ainsi que le samedi 4/01.

Budget participatif #3

Et 1, et 2 et 3 ! Et oui, déjà 3 ans que la Commune propose aux habitants de réaliser leur projet d'intérêt général pour un budget maxi de 20 000 € ! La diversité et la qualité des propositions des 2 premières éditions confirment que vous bouillonnez d'idées pour améliorer la Commune ! Alors c'est parti pour 2020 ! Les 4 pages explicatives et la fiche projet à remplir sont joints à ce numéro du Reflet et sont en ligne sur le site de la Commune. Vous pouvez le remplir à titre individuel, mais c'est aussi chouette de monter un projet collectif, non ? Alors, si vous êtes membre d'une association, une classe de CM2 ou du Collège, un groupe de voisins... réfléchissez à votre projet et complétez le formulaire ensemble ! La date butoir de dépôt des dossiers est le 1^{er} février.

www.guichenpontrean.fr



SERVICE VOLONTAIRE EUROPÉEN |

Helene et Chiara vont partager leur culture avec les enfants

Comment se passent les journées d'école dans les autres pays d'Europe ? Quel est l'intérêt de parler une autre langue ? Quelles sont les chansons préférées des petits Italiens ou Danois ? Durant cette année scolaire, les enfants vont vivre l'expérience de la découverte et de l'échange avec Helene et Chiara, en service volontaire européen (SVE) à Guichen.

Helene, jeune Danoise de 19 ans, vient de terminer ses études secondaires. Pour construire son projet d'études, elle s'est lancée dans l'aventure du SVE. Si elle a choisi la mission proposée à Guichen, ce n'est pas un hasard : elle aimerait travailler avec les enfants ! Chiara, est italienne, elle a 29 ans. Elle a un master d'histoire de l'art et est déjà dans la vie active. Ce qui l'a motivé à faire ce SVE ? Son envie de renforcer son niveau en français et de découvrir notre région. Elles ont été retenues parmi une quinzaine de candidats et vont passer 9 mois à Guichen. "Leur présence nous offre l'opportunité de travailler sur la diversité et d'ouvrir les enfants à la différence avec des exemples concrets", constate Michel Marchand, directeur du groupe scolaire Charcot et coordinateur du projet.

Une découverte réciproque

En effet, l'idée principale de cette collaboration est l'échange. Pour Helene et Chiara, ce programme de mobilité internationale est une belle manière de découvrir la vie en France, le fonctionnement de notre système scolaire, d'apprendre à développer des projets avec des partenaires variés et surtout d'améliorer leurs connaissances dans la langue française. Pour les enfants aussi, les bénéfices sont multiples. "Grâce

à des activités autour du chant, de la danse, du sport, de la cuisine, elles vont partager leurs cultures, détaille Michel Marchand. Elles participeront aussi à l'organisation des séjours des enfants, tels que les classes de mer, en particulier au niveau du contenu pédagogique." Ainsi, elles vont aider les enfants à identifier ce qu'est l'Europe et, idéalement, leur transmettre le goût de l'apprentissage des langues.

Un projet fédérateur

Cette ambition est partagée par tous les partenaires du projet dont le travail a démarré bien avant l'arrivée d'Helene et Chiara ! Les parents d'élèves, les équipes pédagogiques des 3 écoles publiques et le Clad-Ufcv, avec l'appui de la Mairie pour le volet administratif, ont monté ce projet grâce à l'impulsion d'une maman qui connaissait le dispositif du SVE*. Les 2 jeunes femmes ont donc un planning chargé : elles interviennent sur les temps de classe des écoles des Callunes, Charcot et Marcel Greff, lors des TAP et à l'Accueil de loisirs. Vous les croiserez donc très vite !

*Le SVE est un programme entièrement financé pour l'Union Européenne. Il prend en charge les frais de transport, d'hébergement et une partie des repas des bénéficiaires et leur verse une indemnisation. Plus d'infos sur <https://servicevolontaireeuropeen.fr>

PRÉVENTION |

Les bons gestes pour éviter les intoxications au monoxyde de carbone

Le monoxyde de carbone est un gaz toxique provenant essentiellement du mauvais fonctionnement d'un appareil ou moteur à combustion : chaudière, chauffe-eau, cuisinière, cheminée, insert, chauffage... En 2 mots, une grande partie de l'équipement que nous avons tous à notre domicile ! Point sur les dangers et ce qu'il faut savoir pour être bien protégé.

Parce qu'il est inodore, invisible et non irritant, le monoxyde de carbone est très difficile à détecter... Son action peut être rapide et ses effets très dangereux pour la santé : après avoir été respiré, il prend la place de l'oxygène dans le sang et provoque maux de tête, nausées, fatigue, malaises, vomissements, paralysie musculaire... Tout le monde est donc concerné.

Les bons gestes pour un intérieur sain

Lorsque vous vous équipez d'un nouvel appareil, prenez les bons réflexes : respectez les consignes tant sur l'endroit où vous le disposez que sur la conformité de votre installation. C'est le B-A BA !

Avant l'hiver, faites systématiquement contrôler vos installations ! Pensez évidemment à entretenir vos conduits de fumée par ramonage mécanique. En dehors de cette vérification ponctuelle à organiser avec un professionnel, les autres actions de prévention sont



juste de bonnes habitudes à prendre. Premier geste à intégrer dans votre quotidien : l'aération de votre logement pendant au moins 10 minutes, même lorsqu'il fait froid ! La ventilation, c'est primordial. Aussi, n'obstruez jamais les grilles d'entrée et sortie d'air, en particulier dans la cuisine ou la salle de bain. L'autre point déterminant est d'utiliser vos appareils à combustion de manière appropriée. Les chauffages d'appoint, par exemple, ne sont pas faits pour être utilisés de façon continue, les ponceuses ou barbecues ne doivent pas être utilisés dans des lieux fermés...

■ En savoir plus : www.santepubliquefrance.fr et www.prevention-maison.fr

Jardinage bio

La lutte contre les ravageurs

Dès l'apparition de quelques pucerons, parfois due à un excès de fertilisation, faut-il sortir la grosse artillerie (même bio) ? La présence des ravageurs au jardin potager ou au verger est un souci commun à tous les jardiniers. Voici quelques constats, pistes et astuces.

Des solutions naturelles efficaces

Les insecticides, anti-limaces ou anti-rongeurs de synthèse sont dangereux pour la santé humaine aussi bien que pour l'environnement. La réduction de leur usage dans les secteurs de l'activité agricole, horticole, forestière et les espaces verts est prévue par le plan *Écophyto 2*, et leur usage a été interdit pour les jardiniers amateurs le 1^{er} janvier 2019. Il est donc nécessaire de se familiariser avec la protection biologique



et le biocontrôle. De nombreuses solutions préventives et curatives existent et sont efficaces pour faire face aux principaux ravageurs du potager, des fruitiers, des autres arbres et arbustes, de la pelouse, des rosiers et des vivaces d'ornement. Par exemple, sachiez-vous

que les 2/3 des insectes qui nous entourent sont des amis prêts à nous aider à les combattre ?

Un ouvrage de référence

Le livre *Stop aux ravageurs dans mon jardin** peut être un compagnon idéal pour mettre cette lutte en œuvre. Il décrit le rôle des auxiliaires, conseille sur le choix de plantes résistantes et en donne de multiples bonnes pratiques de culture. Il dresse également le portrait d'environ 70 ravageurs et propose des moyens de lutte adaptés : pièges, voiles et barrières diverses, répulsifs, préparations biologiques... Tout pour jardiner au naturel, sans pesticides chimiques !

Ptit-louis-bioorange.fr

* Auteur : Denis Pépin, ingénieur agronome et formateur en jardinage écologique - Ed. Terre Vivante



DOSSIER Petite enfance : services et activités pour les 0-3 ans

Jouer, expérimenter, participer à des animations d'éveil, écouter des histoires... tous les jeunes parents adoreraient passer chaque seconde auprès de leur petit-bout pour ne rien rater de ces moments, mais ils sont contraints par la réalité : aller travailler ! Trouver le mode de garde adapté est essentiel pour s'y rendre en toute sérénité ! Retrouvez, dans ce dossier, les structures d'accueil, les informations pratiques et les offres de loisirs pour les 0-3 ans à Guichen Pont-Réan . Alors, prêts à plonger dans le monde merveilleux des tout-petits ?

LA CRÈCHE/HALTE GARDERIE PARENTALE DEVIENT UN MULTI-ACCUEIL MUNICIPAL

À partir du 1^{er} janvier 2020, la Ville reprend la gestion des Petits Mousles. Si les enfants sentiront peu la différence, c'est notamment parce que l'état d'esprit de cet accueil collectif reste le même : favoriser le jeu, la socialisation et l'autonomie des petits. Le travail avec l'association et les partenaires pour effectuer cette reprise de la meilleure façon a commencé il y a près de 2 ans... Pourquoi ? Quels sont les changements ? Quel va être le fonctionnement ? Découvrez-le sans attendre !

Les Petits Mousles, ça vous parle ? Situé au 43 rue de Fagues, c'est un des lieux d'accueil de Guichen pour les enfants qui ne vont pas encore à l'école. Pour gérer ce type de structures, il existe plusieurs solutions. Jusqu'à présent, le service était porté par une association. Elle s'appuyait, entre autres, sur l'implication des parents qui effectuaient des permanences régulières en complément de l'équipe pluridisciplinaire (comprenant notamment des éducateurs de jeunes enfants). Cette organisation étant devenue compliquée à gérer, l'association a sollicité la Ville courant 2018. "Dans une commune de la taille de Guichen, afin de répondre aux besoins des familles, il est indispensable de garder ce service d'accueil collectif pour les 0-3 ans, affirme Elif Ricaud,

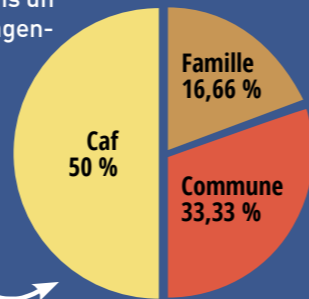
adjointe à l'enfance, la jeunesse, les affaires scolaires et la restauration. Après un diagnostic de la Caf et des études comparatives sur les modes de gestions existants, nous avons choisi de reprendre le service en gestion municipale". Cette reprise sera effective le 1^{er} janvier 2020.

Vers un multi-accueil de 36 places
Sur la partie immergée de l'iceberg, peu de changements seront visibles : les locaux restent au même endroit, les horaires d'accueil sont toujours de 7h30 à 19h et la majorité des membres du personnel est intégrée à l'équipe des agents municipaux. Composée d'une directrice, de 4 éducatrices de jeunes enfants, de 2 auxiliaires de puériculture, de 4 aides-éducatrices titulaires du CAP Petite-enfance et



1 place en crèche, combien ça coûte ?

Locaux, frais de fonctionnement et de personnel, coût des repas, renouvellement du matériel... Les différents postes de dépenses dans un multi-accueil engendrent un coût de revient d'environ 12 000 € par an par enfant... Voici comment se répartit son financement



d'1 agent de restauration et d'entretien, l'équipe est proportionnée pour une structure de 30 places. "Nous avons prévu de réaliser quelques travaux, poursuit Elif. L'objectif est de réaménager les espaces de vie, d'agrandir les dortoirs et de modifier leur accès pour faciliter le passage d'une aile à l'autre du bâti-

ment. Cela permettra de proposer à terme 6 places supplémentaires." Ces aménagements auront lieu en été 2020.

Plusieurs types d'accueils sont proposés. Le premier, dit régulier, est ouvert pour une garde à temps plein ou à temps partiel. De ce fait, les 30 places agréées vont profiter à 39 enfants. Sur cette formule, le multi-accueil est complet jusqu'à septembre, sauf en cas de changement de situation d'une famille (déménagement par exemple). Pour répondre à des demandes ponctuelles, 2 autres types d'accueil sont mis en place : occasionnel (à l'heure, la demi-journée ou la journée, en fonction des places disponibles) et d'urgence (hospitalisation d'un parent...).

L'attribution des places

Une commission spécifique a été créée et des critères prioritaires ont été définis. Les places sont réservées aux habitants de Guichen Pont-Réan. La composition du foyer (famille monoparentale, fratrie ou jumeaux de - de 3 ans...), sa situation sociale et l'antériorité de la demande sont pris en compte. Les enfants porteurs de handicap ayant un avis favorable de leur médecin pour ce mode d'accueil sont également prioritaires. "Lorsqu'une place se libère, il faut dans un premier temps que les plages horaires vacantes correspondent aux besoins de la nouvelle famille", précise Christine Jourquin, directrice générale des services. Généralement, le renouvellement a lieu en septembre et parfois en janvier. Aussi, la Commission se réunira en avril et en septembre pour étudier les demandes en amont. D'autres séances seront organisées si nécessaire.

Les tarifs sont imposés par le barème de la Caf. Ils dépendent de la composition et des ressources du foyer. Ils sont donc individualisés et lissés sur l'année. Le contrat est annuel (septembre à août), renouvelable et le paiement est mensuel. La Commune et la Caf (par le biais d'une aide versée directement à la Commune) participent au financement : c'est ce qui explique les tarifs avantageux.

Inscription : auprès de la directrice de la structure - 02 99 52 06 81



3 questions à

Elif Ricaud, adjointe à l'enfance, la jeunesse, les affaires scolaires et la restauration

Le changement de gestion du multi-accueil et sa plus grande amplitude de garde ont impliqué des recrutements. Impacte-t-il d'autres services municipaux ?

Au 1^{er} janvier, l'équipe de restauration va confectionner les repas de l'ensemble des enfants du multi-accueil, activité qui était faite partiellement jusqu'ici. C'est un nouveau défi pour les agents : en gardant l'état d'esprit du "fait-maison" appliqué pour la restauration scolaire, ils vont adapter leurs recettes à chaque tranche d'âges.

Le Ripame arrive bientôt à Guichen ! De quoi s'agit-il ?

C'est un relais Intercommunal Parents-Assistants-Maternels-Enfants. Son objectif est d'accompagner les parents dans la recherche d'un mode de garde, l'élaboration des contrats de travail... Il propose aux professionnels de la petite enfance des soirées thématiques, des temps de partage d'expériences, des rencontres avec les partenaires et des formations. Il organise également des ateliers d'éveil réguliers et gratuits pour les enfants de moins de 4 ans. C'est aussi un observatoire : il recense les conditions d'accueil sur un territoire et agit pour mettre en cohérence les besoins des familles et les solutions.

Quand l'activité va-t-elle commencer à Guichen ?

Sa mise en place est prévue pour avril 2020 par Vallons de Haute Bretagne Communauté. C'est en effet la Communauté de communes qui est à l'initiative de l'extension de ce service déjà existant sur une partie de ses 18 communes. L'accueil se fera sous forme de permanences.

DES SERVICES PRATIQUES ET UTILES

PMI comme Protection Maternelle et Infantile

Pendant la grossesse et surtout lors des premières semaines avec bébé, on a toujours des tonnes de questions ! La PMI, service de proximité mis en place par le Département, c'est votre référent ! Suivi de la croissance, du développement psychomoteur, gestion du carnet de santé, besoins relatifs au sommeil, à l'alimentation... : les conseils sont personnalisés. Ce suivi, assurés par des professionnels de santé, est gratuit et possible jusqu'aux 6 ans de votre enfant. La PMI propose également des ateliers (massage de bébé, portage...).

Accueil sur rdv au 02 99 52 02 22. La PMI se trouve dans les locaux du CDAS, 18 rue du Cdt Charcot à Guichen.

Les aides de la Caf

La Paje est une allocation versée aux parents jusqu'aux 3 ans de l'enfant sous conditions de ressources. Elle est composée d'une prime versée à la naissance (en 1 seule fois), d'une allocation mensuelle et du complément de libre choix du mode de garde, si votre enfant est gardé par une assistante maternelle agréée, un professionnel à votre domicile, une association, une entreprise ou une micro-crèche. Sur le site monenfant.fr, la Caf propose différents services en ligne tels que simuler le coût de garde en crèche, estimer le montant de votre Paje...

Permanences Caf en Mairie : le lundi de 9h à 12h (sauf pendant les vacances scolaires)

2^E SEMESTRE 2020 : INSTALLATION D'UNE MICRO-CRÈCHE PRIVÉE

Cet accueil pour les enfants de 2 mois 1/2 à 3 ans est porté par Les P'tits Babadins et sera situé 24 rue Denis Papin. La structure proposera 10 places et sera ouverte de 7h30 à 18h30/19h du lundi au vendredi. Elle accueillera les enfants sur des temps partiels ou complets. L'équipe, composée de 4 personnes dont la directrice, suivra un projet pédagogique basé sur le concept *Snoezelen*, favorisant l'éveil multisensoriel dans une ambiance sécurisante. Le fonctionnement de cette micro-crèche privée sera différent de celui de la crèche municipale : les places seront attribuées par ordre d'arrivée, les frais de garde seront calculés en fonction du volume horaire et des revenus, et les familles percevront directement l'aide de la Caf. La date précise d'ouverture n'est pas encore connue... Patience !

Contact : Julie Hary 06 24 57 12 63

D'AUTRES SOLUTIONS DE GARDE TOUT PRÈS D E CHEZ VOUS !

Les enfants les appellent "nounou", parfois "tata", ou tout simplement par leur prénom : les assistants maternels agréés, travaillant à domicile ou au sein d'une Maison d'assistantes maternelles (Mam), sont des professionnels de la petite enfance, spécialistes des bambins de 2 mois 1/2 à 3 ans. Et leur employeur ? C'est vous... si vous êtes, ou allez devenir, parent ! Un petit monde qui tourne autour du bien-être de l'enfant.

Christine Rais Ali est assistante maternelle agréée depuis 2006. Elle fait partie des 74 "assmat" de Guichen référencés sur assistantsmaternels35.fr. "Ce site, très pratique, est une très bonne source d'informations pour les parents qui choisissent ce mode de garde, précise-t-elle. Il indique notamment les coordonnées et disponibilités de chaque assistant maternel." L'autre manière de trouver sa "nounou" ? Par le bouche à oreille ! "Nous nous rencontrons régulièrement et savons si une place va se libérer prochainement chez l'une d'entre nous. Nous pouvons ainsi aiguiller les parents qui nous sollicitent, complète-t-elle."

Si Christine aime placer de la fantaisie dans ses activités avec les enfants, elle sait s'adapter aux exi-

gences de son métier. "L'agrément est remis en cause tous les 5 ans. Il est renouvelé suite à la visite d'une puéricultrice du Département. Elle vérifie si nous appliquons les lois en vigueur, nous donne des consignes et des conseils." Pour l'aider à gérer la partie administrative et à trouver des formations adaptées, Christine s'appuie sur l'Acam, l'association

regroupant les assistants maternels de Guichen et, pourra, bientôt, bénéficier de l'aide du Ripame (*lire les 3 questions à... p. 13*). "Bien-sûr, les parents peuvent aussi les solliciter. En tant qu'employeur, ils doivent respecter la législation lors de l'élaboration de notre contrat de travail, et ce n'est pas quelque chose d'instinctif ! Notre expérience



Petite pause lecture en direct de la Mam. L'histoire du moment ? Les 3 petits cochons ! Un classique qui fait toujours son petit effet !

BONS PLANS

• Baby-sitting

Le Point information jeunesse (PIJ) situé au Réso, 26 rue du Cdt Charcot, propose un service de mise en relation de jeunes de 16 ans et plus, assurant des missions de baby-sitting, avec les parents ayant besoin d'une garde ponctuelle. En temps que parent, pas besoin de vous inscrire, adressez seulement votre demande au PIJ !

■ **Contacts : 02 99 52 08 91**
pj@vallonsdehautrebretagne.fr

Dans les mêmes locaux, Action Domicile Services (ADS) aide aussi les parents à trouver des solutions de garde. Cela fait partie de la large gamme de services à domicile mis en place par l'association.

■ **Contacts : 02 99 57 39 87**
ads.guichen@laposte.net

• Bonnes affaires

Vêtements, jouets, équipements de puériculture... pour éviter de tout acheter neuf, profitez des 3 bourses annuelles organisées par Aux bonnes affaires. La prochaine aura lieu en mars !

■ **Contacts : 02 99 05 87 55**
auxbonnesaffaires.guichen@hotmail.com

IL Y A TOUJOURS DE L'ANIMATION... AUX PTITS BOUCHONS !

Situé rue des Écoles, tout près de l'Espace Galatée, les Ptits Bouchons est un lieu de jeux et de rencontres pour les 0-3 ans accompagnés d'un adulte. C'est un espace de vie et de partage : les petits s'activent autour des jouets, livres, jeux de motricité... sous la surveillance des adultes qui en profitent pour échanger. Des activités manuelles sont aussi proposées aux enfants, en fonction de leur âge, de leurs envies et de l'actualité. L'automne, Halloween ou Noël et inspirent également les animations, comme l'éveil musical, proposé par l'association Au fil des sons.

"Actuellement, l'Espace est surtout utilisé par les assistant(e)s mater-

nel(le)s, constate Aurélie Kimmerlé, Présidente de l'association, mais c'est ouvert à tous les parents !"

Vous gardez votre enfant à la maison ? Pourquoi ne pas intégrer cette sympathique sortie hebdomadaire à votre planning ? Le fonctionnement est simple. Il vous suffit de vous inscrire à l'année en précisant quel jour de la semaine vous souhaitez venir. Le tarif annuel est compris entre 30 € (pour 1 enfant) et 90 € (pour 4 enfants). Les enfants accueillis doivent être à jour de leurs vaccins obligatoires. Et c'est tout !

■ **Contacts : 06 81 44 05 90**
aurelie.kimmerle@live.fr

et la consultation de ces structures sont essentielles", assure-t-elle.

La Mam "Le Cocon des enfants" Elisabeth Rolland, Valérie Berthelot et Isabelle Postic ont choisi d'exercer leur métier d'assistante maternelle dans une Maison d'assistantes maternelles. Elles accueillent donc les enfants (10 maximum) sur des temps pleins, du lundi au vendredi de 7h30 à 18h30 au 6 rue Muscade. "Ce fonctionnement comporte 2 principaux avantages : les bienfaits du travail en équipe et l'opportunité d'avoir un lieu complètement adapté à notre activité", précisent-elles. Le Cocon des enfants dispose ainsi de 3 chambres, d'une cuisine où sont préparés les repas quotidiens des enfants, d'une salle de jeux... "Conserver l'esprit "comme à la maison" nous tient à cœur, ajoutent-elles. Et nous proposons des activités dans ce sens : animations, lectures, goûters partagés avec les parents pour Noël..." Côté administratif et conditions d'accès, le fonctionnement est le même que leurs collègues qui travaillent à leur domicile : elles sont assmat' avant tout !

■ **Contacts : 02 99 01 66 20**
mamdeguichen@outlook.fr



SORTIES LUDIQUES ET CULTURELLES : OÙ ALLER AVEC LES TOUT-PETITS ?

• La Ronde des jeux, c'est la **ludothèque** de Guichen ! Elle est située à l'Espace Galatée et est ouverte le mercredi de 10h à 12h et

de 15h30 à 18h, le vendredi de 9h30 à 11h30 et de 16h30 à 18h30 et le samedi de 10h à 12h. Jouets, dinettes, puzzles, jeux éducatifs..., pour les 0-3 ans, comme pour les plus grands, le choix est vaste ! Vous pouvez jouer sur place ou emprunter : tout ce qui est proposé au prêt est consultable sur le catalogue en ligne de l'association (<https://is.gd/eD2BVM>). L'adhésion est de 25 €/an... et vous pouvez repartir chez vous avec jusqu'à 7 jeux différents dont vous pourrez profiter pendant 3 semaines. Alors, à quoi on joue ?

■ **Contacts : 02 99 65 11 68 - ludotheque.guichen@gmail.com**

• Parce que les bienfaits de la lecture touchent les enfants dès le plus jeune âge, la **Médiathèque** et la **Bibliothèque de Pont-Réan** proposent des documents en prêt pour les tout-petits... mais aussi des animations ! Les "Bébés lecteurs", animés par Sophie, sont des séances de 30 min., pour 10 enfants accompagnés de leur assistant(e) maternel(le) ou d'un parent, le mardi à 11h à la Médiathèque, sur inscription. À la Biblio, le rendez-vous lectures/comptines animé par Annick a lieu le jeudi matin de 10h15 à 11h. Des ateliers ponctuels sont aussi proposés, autour de la musique par exemple... car l'éveil culturel, ne passe pas que par les livres !

■ **Plus d'infos sur la Médiathèque en p. 18 - Contacts des 2 structures p. 27**

• Vous avez vu *Punctata* en octobre à l'Espace Galatée ? C'était le spectacle de la **saïson culturelle 2019** à destination des tout-petits ! Poésie, visuel et délicatesse : c'est également ce qui vous attend avec *Lundi*, celui de la saison 2020 en mai prochain !

■ **Contacts : 02 99 57 32 57 - espacegalatee@ville-guichenpontrean.fr**



Histoires et musique, avec Au fil des sons

La jeune association Pont-Réannaise intervient aux 4 coins de la Commune pour de beaux moments de partage avec les tout-petits. 3 séances d'éveil musical de 30 min. avec Sophie Hellec ont lieu à l'espace-jeux Les Ptits Bouchons 1 semaine par mois (le lundi, mardi et jeudi). Ces temps d'écoute, de chansons et de manipulation d'instruments captivent les enfants ! Sophie propose aussi des séances à la MAM "Le Cocon des enfants", à la Médiathèque et, ponctuellement, à la bibliothèque de Pont-Réan. Ces 2 dernières sont ouvertes à tous sur inscription, directement dans les bibliothèques. Retrouvez les dates sur www.guichenpontrean.fr

■ **Contact : aufildessons@gmail.com**

Louis Forgeard, 18 ans et vice-champion du monde de kayak !

Imaginez la scène. Nous sommes le 28 juillet 2019, sur les bords de la Vrbas, une rivière qui coule à l'ouest de la Bosnie. Louis Forgeard et ses 2 coéquipiers de l'équipe de France s'élancent pour la course longue des Championnats du Monde junior de kayak descente. 18 minutes d'efforts contre les courants, les éléments naturels et le chronomètre pour arriver ensemble... et décrocher la 2^e place devant le trio allemand ! Une consécration que le jeune guichenaix n'est pas près d'oublier : cela faisait 3 ans qu'il en rêvait... et 9 ans qu'il a touché sa première pagaie au Canoë Kayak Club de Pont-Réan (CKCPR) !

MINI BIO

2010

Commence le kayak au Club de Pont-Réan

2013

Modifie son parcours d'entraînements pour viser la compétition

2017

Intègre le Pôle Espoir du Club de kayak de Cesson-Sévigné

2019

Champion de France individuel en descente sprint, 3^e en classique et Vice-champion du Monde par équipe en classique

Les belles histoires commencent souvent par des rencontres dues au hasard... En septembre 2010, Louis et sa famille emménagent à Guichen. Il fait sa rentrée en CM1 à l'école Charcot. Côté loisirs, il est plutôt branché sport. "J'avais découvert le kayak en Dordogne pendant les vacances d'été, et, en allant au Forum des associations de la Commune, j'ai rencontré les membres du Club de Pont-Réan et choisi de m'inscrire", se souvient-il.

Pendant cette 1^{ère} année de pratique, il prend ses marques dans le groupe des *Minimoys* et apprend à rester motivé face aux intempéries... pas si facile lorsqu'on a 9 ans ! "À cette époque ce sont déjà les encouragements de ma famille et la bonne ambiance du Club qui m'ont permis de tenir", précise-t-il.

Mais, au fait, connaissez-vous la différence entre le canoë et le kayak ? C'est simple : le canoë se pratique à genoux avec une pagaie simple, tandis qu'en kayak on est assis et on se dirige avec une double pagaie. Les disciplines sont les mêmes : descente de rivière, slalom et course en ligne. L'embarcation préférée de Louis ? C'est le kayak ! Et, à partir de la 5^e, c'est décidé : il passe à 2 entraînements par semaine pour viser la compétition. Une décision qui lui offre bien plus que ce qu'il imaginait : "C'est un sport qui fait bouger : de nombreux stages à l'extérieur complètent les entraînements à la base nautique de Pont-Réan. On part camper, on vit en groupe... et ce qu'on apprend va bien au-delà de la pratique sportive, c'est l'école de la vie !" Car Louis y a appris à être autonome, aussi bien pour se préparer à manger que pour s'en sortir quand il tombait dans l'eau... et a partagé des moments forts avec les membres du Club : "c'est devenu un bon groupe d'amis !"

Pendant les années lycée, Louis poursuit ses objectifs... et, pourquoi pas, les traces de Tony ! "Pouvoir cotoyer un champion comme Tony Debray donne forcément envie

de lui ressembler. Ça tire vers le haut !"

Ainsi, à 16 ans à peine, il passe à la vitesse supérieure : grâce à ses résultats scolaires, sportifs et sa motivation, il intègre le Pôle Espoir du Club de Cesson-Sévigné... "Mon coach, Mickaël Le Solliec, intervient dans les 2 structures. J'ai donc pu poursuivre tous mes entraînements avec lui. C'est mon pilier !"

Le duo prépare donc les Championnats de France junior avec tactique et concentration : reconnaissance des lieux, mise en place de plans de course... tout en ayant conscience que, dans le feu de l'action, ce sont les capacités d'adaptation qui font la différence ! Et, ce 14 juillet 2019, les très bons chronos de Louis sur l'Ubaye, dans les Alpes, lui ouvrent les portes de l'équipe de France ! Il a à peine le temps de réaliser... et 1 semaine plus tard, le voilà aux Championnats du Monde junior en Bosnie ! Si ses courses en individuel se passent moins bien qu'il l'espérait, Louis se reprend dans l'épreuve par équipe. "En plus de réaliser une belle performance pour soi, représenter l'équipe de France, c'est encore plus d'adrénaline... et d'euphorie lors des résultats, confie-t-il les yeux pétillants !"

Mais Louis n'est pas du genre à se reposer sur ses lauriers ! À la rentrée 2019, il a démarré un nouveau cycle : des études supérieures en IUT et, devenu majeur, l'intégration du Pôle France au Club de Cesson. "Je vais réaliser mon cursus scolaire en 3 ans au lieu de 2 pour avoir le temps de faire mes 2 séances d'entraînement quotidiennes", explique-t-il. L'idée ? Préparer les compétitions en équipe dans la catégorie des moins de 23 ans, en s'accordant une année pour prendre ses repères et découvrir ce nouveau niveau de compétition.

Fidèle au CKCPR, il est aussi investi dans la vie associative du club, accompagne certains entraînements et anime la page Instagram du Club. "Je trouve logique de m'impliquer et d'être moteur à mon tour, car c'est impossible de réussir tout seul", conclut-il !

LA MÉDIATHÈQUE ET SON ESPACE NUMÉRIQUE

Des animations pour être prêts pour les fêtes !



Du bruit... dans la Médiathèque ! Anita, du restaurant scolaire, vous propose un atelier cuisine spécial fêtes le **vendredi 6 décembre** de 18h30 à 20h30. Une soirée conviviale pour les adultes qui ont envie de mettre la main à la pâte !

Vendredi 13 décembre, à 9h30 et 10h30, Fanny Corbé de l'association *Histoires de grandir* embarquera les 0-3 ans dans la magie de Noël avec 2 séances du tablier conté *Coucou Père Noël*.

Les bricoleurs avides de création, quant à eux, vont se précipiter pour s'inscrire à l'atelier décor de sapin de Noël du **samedi 14 décembre** avec Isabelle Georgeault, créatrice textile. 2 créneaux sont proposés en fonction de l'âge des enfants : de 10h à 10h45 pour les 5-7 ans et de 11h à 12h15 pour les 8 ans et +.

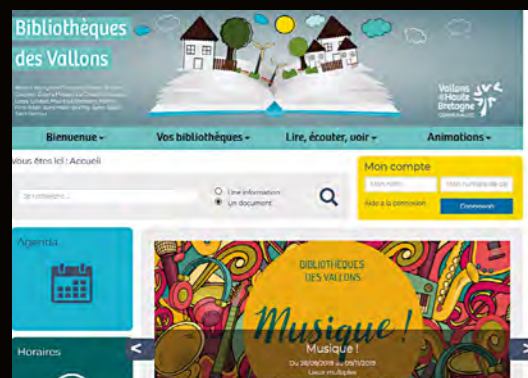


Et les rendez-vous habituels...

Les bébés lecteurs, séances de lecture pour les 0-3 ans : **mardi 3, 10 et 17 décembre et 14, 21 et 28 janvier** de 11h à 11h30.

Et nous, liserons, temps d'échanges et de découvertes littéraires animés par Félix, bénévole à la Médiathèque et chroniqueur à Radio Laser : **samedis 7 décembre et 4 janvier** à 10h30.

Utilisez-vous le site www.bibliothequesdesvallons.fr ?



Il rassemble toutes les informations et actualités des bibliothèques de Guichen Pont-Réan et celles des 13 autres bibliothèques du réseau : animations, horaires, sélections, et surtout recherches de documents, coups de cœur et nouveautés ! C'est un outil pratique, intuitif et interactif conçu pour le plaisir de partager, que vous pouvez consulter même si vous n'êtes pas inscrits à la Médiathèque.

Des services en plus sont destinés aux adhérents grâce au compte lecteur. Dans l'encadré "Mon compte", il vous suffit d'inscrire votre nom de famille en guise d'identifiant et votre numéro de carte pour le mot de passe. Bienvenue chez vous ! Vous pouvez consulter la liste des documents en cours d'emprunt et leur date maximale de retour, prolonger si besoin le prêt de 3 semaines supplémentaires, réserver des documents, consulter votre historique de prêts sur les 3 derniers mois, créer des listes de lecture, effectuer des suggestions d'achat et relire vos contributions : coups de cœur et commentaires.

Pendant les vacances, prenez-vous un temps cocooning pour tester tout ça !

Fermetures de fin d'année :
 >> La Médiathèque sera fermée du **lundi 23 déc. au mercredi 1^{er} janv. inclus.**
 Réouverture le **vendredi 3 janv. à 16h30.**
 >> L'Espace Numérique sera fermé du **lundi 23 déc. au lundi 6 janv. inclus.**
 Réouverture le **mardi 7 janv. à 16h30.**

Toutes les animations sont gratuites, mais pensez à réserver. Merci de respecter les tranches d'âges indiquées.

>> Médiathèque : 02 99 05 38 32 - mediatheque@ville-guichenpontrean.fr
www.bibliothequesdesvallons.fr - Facebook : [MediathequeGuichen](https://www.facebook.com/MediathequeGuichen)
 >> Espace Numérique : 02 99 57 31 25
espacenumerique@ville-guichenpontrean.fr
www.wikicyb.fr inscription dans la rubrique agenda

Nouvelles têtes à l'Espace Numérique !

Depuis l'été dernier, Mickaël a rejoint l'équipe des bénévoles de la Médiathèque pour proposer des rendez-vous autour du hacking éthique à l'Espace Numérique. Cet atelier original, qui s'adresse aux 13 ans et plus, remporte un vif succès et permet aux ados de comprendre l'informatique de manière plus approfondie en s'initiant aux lignes de commandes et à la sécurité.

Marcel, quant à lui, a rejoint l'équipe en septembre. Sa motivation ? Accompagner les usagers sur les démarches dématérialisées et tous leurs soucis numériques du quotidien : il vous écoute et vous guide et c'est vous qui manipulez !



RADIO LASER 95.9

Liza et Svetlana rafraîchissent le 95.9

Elles ont débuté en octobre dernier leurs missions de service civique, avec du sourire et beaucoup d'envie. L'occasion de découvrir le parcours et les projets qu'elles vont réaliser durant les prochains mois.

Agée de 24 ans, Svetlana Bellanger (à droite) voulait réfléchir à son avenir, après une licence en Histoire de l'Art. Elle est aujourd'hui aux commandes de la Vilaine Playlist (14h-17h). Son sourire berce vos après-midis avec le pleins d'infos, d'idées sorties et de musique. Elle réalise aussi régulièrement des interviews et entend développer un projet sur le patrimoine du territoire.

De son côté, Liza Lollieric a 21 ans. Après un BTS tourisme, puis une licence professionnelle dans l'événementiel, la jeune femme originaire de Lannion voulait connaître de nouvelles expériences. En intégrant



l'équipe de Radio Laser, elle souhaite apporter son regard sur la communication de la radio. Car bien sûr, la radio s'écoute, mais elle doit aussi se voir, se sentir, être présente sur son territoire. Aussi, Liza sera chargée de développer le lien qui vous unit à Radio Laser.

"Le service civique comme un tremplin"

Pour le directeur Sylvain Delfau, le renfort de ces deux jeunes femmes doit se faire en anticipant l'après. "Nous avons toujours fait en sorte que le service civique offre de nouvelles perspectives à nos volontaires. Le but n'est pas qu'elles accomplissent leurs missions et qu'elles repartent dans la nature ensuite, mais de les accompagner dans la construction de leurs projets futurs. Le service civique doit leur servir de tremplin."

www.radiolaser.fr

CINÉMA LE BRETAGNE

Gestion, programmation... : dans les coulisses du ciné !

Sorties nationales, séances spéciales, cinéma expérimental, fêtes et festivals... la diversité est depuis toujours le maître-mot au cinéma Le Bretagne. La nouvelle équipe, qui a pris les rênes de l'association en septembre, entend bien rester dans la même lignée. Gros plan sur son organisation.

Beaucoup de choses se passent dans un cinéma avant de projeter un film ! 3 missions, rassemblant des tâches à la fois pointues et indispensables, sont à mener au quotidien : la gestion administrative (ressources humaines, assurances, comptabilité,...), la technique (travaux, maintenance des machines,...) et le suivi de l'exploitation (lien avec le diffuseur, les prestataires et les partenaires et application de la législation). Le nouveau bureau de l'association a choisi de s'organiser en coprésidence : Sophie Robert, Christophe Brexel et Laurent Am-

salet se partagent donc les responsabilités en se chargeant chacun d'un de ces pôles.

Faire venir tous les publics

En parallèle de ces activités de l'ombre, il faut également préparer la partie visible, celle qui va inciter le public à venir : la programmation ! "Nous continuons à proposer des films de tous les styles, de *La Reine des Neiges 2* au cinéma expérimental (séance le 16 décembre) en passant par des productions Art et Essai, tout en veillant à ne pas être élitistes", explique Sophie Robert. La sélection ? Elle est faite par le Comité de programmation : une commission de 6 personnes aux goûts très différents, rassemblées par la passion du cinéma et l'envie de partager leurs coups de cœur. "En nous basant sur les bandes-annonces, la presse spécialisée et, parfois, des avant-premières, nous réalisons, chacun de notre côté, une



pré-sélection. Nous la mettons en commun lors de réunions mensuelles, puis transmettons nos choix à notre diffuseur, Cinédiffusion." C'est lui qui, étant en lien avec les distributeurs, peut valider (ou non) les choix du Cinéma et réalise les contrats pour chaque film.

Et si vous aussi, vous entriez dans les coulisses du Bretagne ? Le cinéma recherche des bénévoles disponibles en journée, notamment pour le poste de projectionniste.

www.cinebretagne.fr

DORN HA DORN |

Venez danser au Fest-noz des Rois

Faire rayonner les différents aspects de la culture bretonne, c'est la vocation de Dorn ha dorn. L'association s'applique à proposer des activités pour les initiés comme pour les novices ouverts à la découverte. Le 11 janvier, lors du Fest-noz des Rois à l'Espace Galatée, amateurs et curieux seront réunis pour cultiver la tradition, le lien et s'amuser... tout simplement !

Le Fest-noz des Rois c'est le 1^{er} événement de l'année pour danser au son de la musique de Haute et Basse Bretagne. Un vrai rassemblement au cœur de l'hiver pour partager le plaisir de la culture bretonne. Ce qui fait sa force et fait venir des adeptes de tout le département, c'est à la fois la renommée des groupes programmés et le fait qu'il savent allier spectacle musical et diversité des danses. Cette année, avec Ampouailh, Plantec et Blain Leyzour, vous allez avoir des fourmis dans les jambes et assister à de beaux concerts ! N'hésitez pas, c'est ouvert à tous !

La Bretagne sous toutes ses coutures

La langue, les danses, la musique, les chants, les contes, la broderie : Dorn ha dorn décline tous les aspects de la culture bretonne et les transforme en activités conviviales pour les enfants comme pour les adultes. Vous pensez que tradition ne peut pas rimer avec originalité ? Venez à une séance de yoga du rire, le vendredi de 15h à 16h ou le samedi de 10h30 à 11h30, et vous verrez comment Yveline y intègre des contes et chants du pays gallo. Cette activité, tout comme les stages de danse pour enfants ou la broderie, est proposée à la séance et à un coût très attractif.

Dynamique et bien implantée sur la Commune, l'association participe à de nombreuses animations : ses balades chantées et contées lors de la dernière journée du patrimoine ont fait des heureux ! Pour avoir une idée de l'ambiance, pourquoi de pas assister à une veillée contes et chants ? Tiens, ça tombe bien, la prochaine est le 24 janvier à 20h30 à l'Accueil Breton...

Fest-noz des Rois - Samedi 11 janvier à 21h - Espace Galatée - Tarif : 7€
Dates et tarifs des activités sur : dorn.ha.dorn.free.fr - 06 74 54 40 34



Le badminton est une discipline individuelle qui privilégie la notion d'équipe. Étonnant ? Venez à une rencontre, vous le vivrez !

BADMINTON |

Le bad ? C'est le sport des "As du volant" !

Et le Club de Guichen/Bourg-des-Comptes (le BCGBDC !) n'a pas volé sa bonne réputation ! Le samedi 4 janvier, au complexe sportif JP Loussouarn, vous aurez l'occasion d'assister à l'un des 5 matchs à domicile du Championnat de France par équipe, avec des joueurs qui ont joué dans le TOP 5 mondial ! À 13h, l'équipe de N2 rencontrera Fougères et celle de N1 enchaînera à 16h face à Issy-Les-Moulineaux. Venez encourager les joueurs sur les 8 matchs en simple, double ou mixte, c'est gratuit ! Vous ressentirez sans aucun doute l'adrénaline collective qui règne lors de ces rencontres de haut niveau !

Au niveau national comme à Guichen, le bad est un sport où la mixité est bien réelle : "Sur les 200 adhérents du Club, environ 60 % sont des hommes et 40 % des femmes, un bel équilibre", précise Florian Le Gal, membre du BCGBDC. De plus, sa pratique n'est pas réservée aux adeptes de la compétition. "Les rencontres existent aussi pour les sections loisirs qui veulent jouer sans privilégier la performance." C'est le cas le vendredi 17 janvier avec le tournoi organisé par le Club. Sa particularité ? Il se jouera en nocturne (de 19h à 3h). Vous êtes tous les bienvenus : bonne ambiance garantie !

Contacts : www.bcgbdc35.fr
Facebook : [Badminton Club de Guichen J. Bourg des Comptes](https://www.facebook.com/Badminton-Club-de-Guichen-J-Bourg-des-Comptes)

GUICHEN PONT-RÉAN SANTÉ |

Nouvel outil en réseau pour les professionnels de santé

Pour assurer la coordination des soins et proposer une meilleure prise en charge à leurs patients, les cabinets médicaux de Guichen Pont-Réan travaillent sur la mise en place d'une base de données commune. Un dispositif qui comprend de nombreux avantages. Explications.

L'association Guichen Pont-Réan Santé rassemble les médecins généralistes, infirmiers, dentistes, kinésithérapeutes, ostéopates, sages-femmes, pédicures, podologues, psychologues, psychomotriciens, diététiciens, orthoptistes, orthophonistes, pharmacies et le laboratoire d'analyse de la Commune... C'est-à-dire absolument toutes les professions médicales existant à ce jour à Guichen Pont-Réan !

Après 2 ans d'échanges et de travail, 2020 sera l'année de la concrétisation de leur projet de base de données médicales commune. Pour démarrer, ce partage se fera entre les cabinets médicaux de Guichen et Pont-Réan et permettra donc aux médecins généralistes d'avoir accès aux dossier médicaux quelque soit le lieu de consultation.

Réactivité et confidentialité

"Pratique, notamment pour le Docteur Fohanno qui intervient dans les 2 cabinets de la Commune, ce système est aussi l'assurance d'un meilleur suivi, affirme Nathalie Goascoz, infirmière et coordinatrice du

projet. C'est un gage d'efficacité lors d'une consultation ou d'une intervention à domicile, car, dans nos professions, gagner du temps est primordial."

Uniquement consultable par les équipes médicales, cet outil répond aux exigences de confidentialité de ces professions : respect du secret médical oblige !

Une extension progressive

L'idée de cette association est, à terme, d'élargir cet accès aux autres professionnels de santé de Guichen Pont-Réan. Mais, comme pour les antibiotiques, ça ne sera pas automatique ! C'est vous qui choisirez si vous souhaitez bénéficier, gratuitement, du dispositif. "Nous souhaitons développer l'outil pour laisser à chaque patient la possibilité de mettre en place un accès total à ses données, partiel ou de le fermer complètement, précise Nathalie. C'est le travail des prochains mois !"

Un affichage en salle d'attente vous informera des avancées du projet. N'hésitez pas à poser vos questions lors de votre prochaine consultation !



En bref

CLUB NATURE

Sortie autour du circuit découverte des oiseaux

Le tout-nouveau club Bio-top faune et flore de Guichen a pour objectif de vous montrer notre Commune côté nature. Pour cela, il propose des balades commentées : la prochaine a lieu mercredi 11 décembre. Rendez-vous à 9h devant le groupe scolaire Charcot pour (re) découvrir le circuit des oiseaux, un parcours de 2,2 km. C'est gratuit et ouvert à tous !

<https://balade-bio-top-faune-et-flore-guichen.jimdosite.com/>

LE PIED EN COULISSES

La troupe présente son "Tiercé gagnant"

Vous allez encore passer un bon moment de théâtre en 2020 avec la comédie proposée par Le Pied en Coulisasses ! Vous suivrez tout un panel de personnages loufoques dans le monde des courses hippiques. La bande de malfrats emmenée par Frédéric Rapon arrivera-t-elle à kidnapper le favori du tiercé pour empêcher le pactole ? Pour le découvrir, choisissez entre les 8 représentations à l'Espace Galatée (détail p. 28) ou les 10 qui seront jouées dans d'autres communes d'Ille-et-Vilaine.

Tarifs : plein 7€ / réduit 3€

Réservations : 06 44 30 90 52

<http://lepiedencoulisasses.free.fr>

RETRouvailles

Recherche copains d'école primaire

Vous êtes nés en 1966 ou 1967 et avez fréquenté l'école primaire de Guichen rue de Fagues entre 1972 et 1978 ? Dominique Lehot et d'autres anciens écoliers souhaitent organiser une journée de retrouvailles à l'automne 2020. Et la 1^{ère} étape, c'est de reprendre contact ! Alors faites-vous connaître et partagez l'info !

Contacts : par mail de préférence, dominik.lehot@gmail.com ou laissez un message au 06 47 87 41 65



APEL ÉCOLE SAINTE-MARIE | Marché de Noël des créateurs et opération "Vide ta chambre" !

Samedi 7 décembre, nous serons déjà dans la période de l'Avent. Il n'est donc pas trop tôt pour se préparer à célébrer Noël ! L'Apel de l'école Sainte-Marie enrichit son marché de Noël et a trouvé comment impliquer les enfants tout en joignant l'utile à l'agréable !

Gardons les plaisirs de la Cale pour les beaux jours ! Cette année, c'est dans la salle Henri Brouillard que s'installeront les stands de bijoux, cadres, accessoires de mode... Dans un 1^{er} espace, vous trouverez des créateurs locaux professionnels, un 2^e sera réservé à la vente de sapins et un 3^e à l'opération "Vide ta chambre". "Nous proposons aux enfants de vendre les jouets et livres en bon état dont ils ne se servent plus, explique Géraldine Le Guen, présidente de l'association. L'idée est de participer au financement d'un grand projet cirque avec des ateliers dans l'école et un spectacle en 2021." Ce sont notamment les recettes de la location des tables (5€ pour les pros, 2€ pour les enfants), la vente des sapins et des jolis objets des mamans-créatrices de l'Apel qui seront ajoutées à la cagnotte réservée à ce projet. Alors, privilégiez la proximité : venez chercher votre sapin et faire vos achats "plaisir", "utiles" ou "gourmands" à Pont-Réan ! C'est ouvert de 10h à 16h, une restauration est proposée sur place et des surprises et animations ponctueront la journée.

Contacts : apelsaintemariepontrean@gmail.com

Facebook : [Ecole Sainte Marie - Pont Réan](https://www.facebook.com/Ecole.Sainte.Marie.Pont.Réan)

LES GENÊTS D'OR |

Des activités et sorties toute l'année

Tous les mardis, de 14h à 17h30, les adhérents des Genêts d'or se réunissent salle Henri Brouillard. Au programme : jeux de cartes (belote), scrabble, discussions... des activités qui permettent de se retrouver en toute simplicité, dans une bonne ambiance, et de partager un petit goûter offert par le Club. Début janvier, les animations commencent avec la galette des rois lors de l'assemblée générale. C'est aussi le moment du renouvellement des inscriptions. "La cotisation annuelle est de 16€, précise Colette Gautier, présidente des Genêts d'or. Avant de s'engager, il est évidemment possible de venir passer un après-midi avec nous !"

D'autres temps forts ponctuent les semaines des adhérents des Genêts d'or : marche le mardi matin, concours de belote (organisés

par le Club en mars et septembre ou à l'extérieur), concours de palets (en mai à Pont-Réan), des sorties au cinéma 1 fois par mois et 2 repas gourmands et conviviaux...

"Nous sommes aussi en lien avec les clubs du département par le biais de la fédération Gémouv 35. Ils nous transmettent des informations et des propositions de sorties. Ainsi, les amateurs de spectacles peuvent participer à 3 ou 4 animations par an", ajoute Colette.

Contact : Colette Gautier 06 62 32 65 10



ISO CONSTRUCTION |

Votre maison en ossature bois

Entreprise artisanale installée récemment dans le Parc de la Courtinais, Iso Construction a entièrement conçu et fabriqué ses locaux. Le résultat illustre son savoir-faire : 2 bâtiments qui répondent à 100 % à ses besoins, avec un atelier de 1500 m² et des bureaux à énergie passive.

En 10 ans, Stéphane Lefeuvre et son équipe composée de 13 salariés sont devenus experts de la fabrication de maisons en ossature bois à haute performance énergétique. Iso Construction privilégie le travail de qualité, les interventions de proximité et adapte ses concepts au projet de chaque client.

"Nous travaillons avec des architectes spécialisés dans la conception de maisons passives, explique Stéphane Lefeuvre. Nous proposons aussi des solutions clés en main, grâce à notre prestation de maîtrise d'œuvre avec notre filiale Iso Concept." L'avantage ? Pour toutes les étapes de votre projet, du dessin à la pose en passant par la concep-

tion, la fabrication, le suivi et la coordination du chantier, vous êtes accompagné par un seul interlocuteur. Passionné par le bois, l'équipe d'Iso Construction peut aussi réaliser des extensions, surélévations, bardages, isolations thermiques par l'extérieur, terrasses, pergolas...

Depuis le showroom, la vue sur l'atelier, avec sa machine à commande numérique utilisée par les 8 menuisiers-charpentiers-poseurs, est impressionnante ! Après avoir découvert les réalisations et leurs atouts de sur le site de l'entreprise, vous aurez probablement envie de bois dans votre habitat !

Contacts : 02 99 92 06 97
www.isoconstruction.com

EURL THÉZÉ |

Le référent local des ouvertures

Portails et portes de garages, avec ou sans automatismes, fenêtres, stores... Vous connaissez déjà les activités d'installation, entretien et maintenance de l'EURL Thézé, n'est-ce pas ? Et bien, à 36 ans, l'entreprise guichenaise prend un nouvel élan : elle s'est installée en avril dans des locaux plus grands à La Courtinais pour se développer tout en gardant une taille humaine, voire familiale. "Notre objectif est toujours de proposer des produits de qualité, standard ou sur-mesure, en travaillant en circuit court et en proposant des produits à fort coefficient thermique, précise Jacques Thézé. Et



nous nous lançons un nouveau challenge en investissant dans du matériel innovant comme les mini-grues araignées !" Avec cet équipement, l'EURL Thézé peut, par exemple, installer de lourds vitrages jusqu'à de 17 m de haut en toute sécurité... Innover pour plus de précision, de réactivité et de confort pour l'équipe de poseurs, c'est malin, non ?

Contacts : 02 99 42 27 25
www.theze-fermetures.fr

CENTRE DE CONTRÔLE TECHNIQUE AUTOVISION |

Tous les conseils pour rouler en sécurité

En reprenant les locaux d'Autovision à la Courtinais en avril dernier, Sébastien Pousset a concrétisé son projet : devenir responsable d'un centre de contrôle technique équipé avec du matériel récent et performant. Ainsi, il peut réaliser les contrôles techniques et anti-pollution de tous types de véhicules de moins de 3,5 tonnes : voitures, utilitaires, fourgons, camping-cars... avec moteur essence, diesel, GPL ou hybride. "Appartenir à ce réseau a de multiples avantages : par exemple, il m'informe quotidiennement de l'évolution de la réglementation, explique Sébastien. Cela me permet de me concentrer sur la relationnel, de prendre le temps d'expliquer et de conseiller mes clients."

Prendre rdv au 02 99 65 13 74 ou sur www.autovision.fr/contrôle-technique/guichen/



Extraits des Conseils des 24 septembre et 22 octobre 2019
Retrouvez les compte-rendus complets en Mairie ou sur :
www.guichenpontrean.fr > Vie municipale > Conseil municipal
 > Les élus et les compte-rendus des conseils municipaux

A noter
 Les conseils municipaux
 à venir : mardi 17 décembre
 2019 et mardi 28 janvier 2020
 19h - Salle du Conseil, Mairie

De nouveaux aménagements sur la Cale

La Commune travaille en partenariat avec Vallons de Haute Bretagne Communauté (VHBC) et le Canoë-kayak club de Pont-Réan (CKCPR) pour développer les activités de loisirs sur la Cale. Le projet est de créer de nouvelles activités nautiques, des services d'informations et d'accueil pour les touristes, tout en conservant le charme de ce lieu aussi très fréquenté par les locaux. La réalisation de l'ensemble des aménagements est programmée de 2019 à 2022. Suite au dossier de candidature présenté par VHBC, le projet a été retenu par la Région Bretagne dans le cadre du "Projet Nautique Intégré" et bénéficiera de son soutien sur les plans technique (un accompagnement en ingénierie de 10 jours) et financier (une subvention prenant en charge 35 % des dépenses réelles à hauteur de 180 000 € maximum pour l'année 2019).

Un plan d'actions entre les 4 partenaires de ce projet a été établi, chacun étant maître d'ouvrage de sa partie.



Ce qui est géré par la Commune

L'aire de camping-cars actuelle offre 8 places et est située en bordure de Vilaine. Son emplacement perturbe le cheminement piétonnier et sa capacité est insuffisante. Une des actions prioritaires de ce projet est donc de la déplacer au niveau de l'ancien camping, près du Chemin des Mauvais Payeurs (cf photos), et de l'agrandir. Ces aménagements comprennent les travaux de

préparation du terrain et des accès (terrassement, voirie) et la création de la nouvelle aire de services (avec un système d'accès automatique). Le nouvel espace pourra recevoir une vingtaine de camping-cars sur des places de stationnement en stabilisé, avec borne électrique, points d'accès à l'eau et aire de vidange à proximité. Le montant de ces travaux est estimé à 80 000 € (dont 35 %, soit 28 000 €, pris en charge par la Région).

Zone de Valonia : développer l'activité commerciale

Les réflexions de ces dernières années sur l'évolution de la zone de Valonia avaient abouti à la conclusion suivante : redonner à ce secteur une vocation d'habitat et, par conséquent, déplacer ses espaces commerciaux vers Les Landes et La Courtinais. Les dernières versions des 2 documents servant à planifier l'urbanisme sur notre territoire, le PLU (Plan local d'urbanisme géré par la Commune), et le SCoT (Schéma de Cohérence Territoriale géré par le Pays des Vallons de Vilaine) avaient donc été élaborés et approuvés dans ce sens.

Aujourd'hui, vu le contexte législatif, avec la loi Elan visant notamment à préserver les commerces en centre-ville, l'évolution des modes de consommation et les perspectives des commerçants concernés, il est nécessaire de revoir ces prévisions. L'objectif est à présent de conforter et d'améliorer la zone commerciale de Valonia, c'est-à-dire de la restructurer afin de pouvoir y envisager un développement contenu.

Dans sa globalité, ce projet transformera de façon importante ce secteur de la Commune. Il implique donc une révision du PLU... qui pourra se faire lorsque le SCoT identifiera cette zone comme pôle d'activité à développer, dans le respect du volume foncier autorisé et fixé dans le document d'orientation et d'objectifs. Pour engager la démarche, le Conseil municipal a donc validé la 1^{ère} étape : solliciter la modification du Scot auprès du Pays des Vallons de Vilaine.



Top départ des travaux pour... "La Chouette"

C'est le petit nom qui sera donné à la future Médiathèque-Ludothèque ! L'Atelier du Canal et le BET ECO2L sont les maîtres d'œuvre de ce projet. Démolition, gros œuvre, couverture, étanchéité, menuiseries, cloisons, plafonds, sols, peinture, sanitaires, électricité... Suite à la consultation publique, la majorité des entreprises a été choisie. Démarrage de la réhabilitation du bâtiment mi-janvier !

S'unir pour réussir

La cacophonie des rythmes scolaires

S'il est un dossier brûlant que les derniers gouvernements ont abandonné aux collectivités : il s'agit bien de celui des rythmes scolaires.

Les chronobiologistes sont unanimes à répéter les basiques : les horloges biologiques des enfants exigent de la régularité dans les heures de sommeil, de favoriser l'apprentissage en matinée, de mieux répartir ces temps d'apprentissage et de respecter le ralentissement du métabolisme en hiver.

Le système français, concentrant un maximum de temps d'enseignement sur seulement 144 jours avec 3h le matin et 3h l'après-midi, une coupure de rythme en milieu de semaine et 2 mois de vacances en été, est une aberration. Aucun autre pays, d'ailleurs, n'a un tel fonctionnement.

La réforme des rythmes scolaires de 2012 a bien essayé de réorganiser une partie des temps d'apprentissage. Mais avec un constat mal partagé, des injonctions difficiles à suivre, des moyens financiers et humains transformant l'école de la République en écoles des collectivités, l'échec est vite survenu... alors que le constat de base, lui, reste le même.

Autour du respect des rythmes biologiques de l'enfant pour favoriser son apprentissage et son confort de vie, tous les acteurs, Éducation nationale, parents et collectivités ont un rôle à jouer et doivent travailler ensemble.

Quel constat pouvons-nous établir au bout de 7 ans ? L'État a réussi le tour de force d'inscrire la semaine de 5 jours comme principe, mais de faire revenir la très grande majorité des communes à 4 jours. Le législateur a fait porter tout le poids de la concertation et de l'organisation de la semaine scolaire sur les communes, les force à reposer la question des choix à retenir tous les 3 ans, les 2 ans, les ans... en laissant peser des incertitudes fortes sur les financements.

Pour autant, faut-il baisser les bras ? Le système, tel qu'il existe sur notre commune depuis bientôt 6 ans, n'est sans doute pas parfait, mais il permet d'offrir plus de 17h d'enseignement sur 5 matinées. Il offre en complément, pour des tarifs bas, des activités variées favorisant la découverte et la vie en collectivité à un maximum d'enfants, dans un esprit de partage et d'égalité des chances.

Alors sera-t-il maintenu ? La réponse appartient en définitive aux enseignants et aux familles de la commune.

Municipalisation des Petits Moussets

Créé depuis quasiment une vingtaine d'années par une équipe de bénévoles et avec l'appui de la Commune, la halte-garderie/crèche parentale s'est imposée comme un service public indispensable à la vie de notre commune.

Confrontée aux difficultés administratives et d'organisation croissantes qu'une telle structure exige, l'association, gérée par de jeunes parents bénévoles, s'est tournée vers la collectivité pour prendre le relai.

Cette année de transition nous permet un passage de témoin en douceur pour les familles et le personnel de la structure, avec la volonté de conserver la place importante des parents dans la gouvernance.

Cette municipalisation s'inscrit dans le sens que nous voulons donner à l'action publique : les services municipaux ne doivent pas s'inscrire dans un rapport marchand de prestataire-usager. Ils doivent conserver leur essence et leur noblesse : faits pour tous, ils doivent rester l'affaire de tous.

Les élus du groupe majoritaire

Guichen Pont-Réan, c'est à vous !

Nous exigeons la transparence...

L'adjoint aux Associations, M. Salaün, a présenté à la commission de juin une demande orale de subvention du club de football de 40 000€ pour contribuer au maintien des emplois d'éducateurs sportifs. Lors de la commission Finances d'octobre, Michèle Motel a demandé à l'adjoint aux finances, M. Delamarre, où en était cette demande. M. Delamarre avait alors répondu: "Je ne suis pas au courant". Nous avons donc exprimé en conseil municipal notre étonnement du fait que l'adjoint aux Finances, n'ait pas été informé.

D'où notre question : Est-ce que l'adjoint aux Associations et l'adjoint aux Finances se tiennent informés des sujets importants ? De deux choses l'une : soit l'adjoint aux Finances ignorait vraiment la demande du club de foot, soit il n'a pas fait preuve de transparence vis-à-vis des élus de la minorité. Le Maire, Joël Sieller, a indiqué avoir reçu cette demande et a précisé que l'aide de la Commune ne pourrait pas atteindre cette somme.

Enfin, le Maire a présenté l'étude pour un terrain de foot synthétique. Nous regrettons que cette étude n'ait pas intégré d'autres hypothèses. En effet, l'étude n'a pas évalué le coût de rénovation du terrain stabilisé, solution moins coûteuse. L'étude n'évalue pas le coût environnemental d'un terrain synthétique. Ce type de terrain peut poser des questions sanitaires selon le revêtement choisi. Nous avons réaffirmé que nous appliquerions le principe de précaution pour garantir aux usagers l'absence totale de risque pour leur santé. Nous avons réaffirmé que nous ne validerions pas une proposition ayant un impact sur l'environnement.

Michèle Motel, Hélène Le Bars, Pierrick Auffray
 NB : Nos interventions au Conseil municipal en vidéo sur le blog : guichenpontreanestavous.fr
 Contact : guichenpontreanestavous@orange.fr - 06 88 56 70 46

Guichen Pont-Réan, Dynamique et Solidaire

Nous exigeons une vraie concertation ...

Le dispositif de la semaine scolaire à 4,5 jours arrivera à échéance en juin 2020. Se pose de nouveau la question de l'intérêt de son maintien.

Pour nous, les parents doivent être consultés via un questionnaire de satisfaction et leur avis doit être respecté. Ce qui ne fut pas le cas lors de la dernière consultation. En effet, l'adjointe aux Affaires Scolaires, Mme Ricaud, estime que les parents "s'expriment" seulement par la voix des parents délégués au conseil d'école. Elle indique qu'il s'agit de la procédure légale pour valider des modifications dans le fonctionnement des écoles. C'est vrai.

Cependant, nous considérons que ce service doit satisfaire les usagers. Si les parents s'expriment majoritairement pour le retour à la semaine de 4 jours ; il convient de respecter ce choix car ils sont les seuls aptes à évaluer les conséquences de cette organisation sur leurs enfants et leur vie de famille.

Ce service coûte plus de 200 000 € annuel. Le reste à charge, après l'aide de l'État, est de 120 000 € : 30 000 € financés par les familles et 90 000 € par la Commune.

Nous invitons tous les parents d'élèves à répondre au questionnaire.

Les élus de la liste "Guichen Pont Réan Dynamique & Solidaire" Daniel Leport, Béatrice Lambert et Thierry Pressard

Entretien espaces verts

Jaime Faisca [50% de réduction d'impôts]



Tonte, taille haie, entretien de massifs, débroussaillage, désherbage, broyage, nettoyage, ponçage et peinture

servicesfaisca@gmail.com
http://servicesfaisca.business.site

06 28 28 96 42

ORÈVE IMMOBILIER
achat - vente - estimation

À VOTRE DISPOSITION SUR
GUICHEN ET SES ALENTOURS

Amandine Orève
VOTRE NOUVEL AGENT IMMOBILIER

amandine@oreveimmobilier.fr
06.25.58.01.47
oreveimmobilier.fr

ESTIMATION OFFERTE

Ensemble, mettons toutes les chances de votre côté

Le Goût du Bio

MAGASIN BIO

9:30-19:30
LUNDI au SAMEDI

36 rue mal de Lattre de Tassigny
(Route de Pont-Réan)
GUICHEN

09 62 60 77 42

CREDIT CLIENT
DES PRIX JUSTES
DES PROMOTIONS

Hervé BAGOT
Agent RENAULT

RENAULT

Vente, réparation toutes marques

Atelier Carrosserie - Peinture
Dépannage Remorquage 24/24h et 7/7j

GARAGE BAGOT SARL
22 Rue Louis Ampère - VALDONA
35580 GUICHEN

Tél. : 02 99 57 83 01 - Port. : 06 65 02 51 41
Fax : 02 99 57 30 28
garage.bagot@orange.fr

Cheminel Plomberie

**Plomberie
Chauffage
Sanitaire**

Neuf - extension - rénovation
Installation, dépannage, entretien

35580 Guichen - contact@cheminelplomberie.fr

Tél 02 23 45 68 97 / 06 37 54 81 62

Allo Anne-laure & Stéphane DERRIEN

TAXI MEDICAL **Taxi** Guichen

Véhicules de 5 à 9 places.

Médical et Privé / Gares et Aéroports

06 08 83 01 10

La Provostais 02 99 57 36 05 - Site:allotaxi.guichen.free.fr

Entreprises, commerçants, indépendants...
vous désirez passer de
la **publicité** dans le **Reflet** ?

Contactez le service
Communication de la Mairie
au 02 99 05 75 72

Tarifs 2019 : 1 parution = 77,50€,
3 parutions = 211€, 6 parutions = 390€

Les Ciseaux D'Or

Styliste Visagiste

Jean-Philippe THÉBAULT
formé par l'un des meilleurs ouvriers de France

2, rue Victor Hugo - 35170 BRUZ - Tél. 02 99 57 95 61
12, Bd Victor Edet - 35580 GUICHEN - Tél. 02 99 01 67 16
contact@ciseauxdor.com - Site : www.ciseauxdor.com

Mairie - Tél. : 02 99 05 75 75 - Fax : 02 99 05 75 76 - www.guichenpontrean.fr
accueil@ville-guichenpontrean.fr - Facebook : [ville.guichen](https://www.facebook.com/ville.guichen)

Horaires	matin	après-midi
lundi-mardi-mercredi-vendredi	8h30 - 12h	14h-18h
jeudi	8h30 - 12h	Fermé au public
samedi	9h - 12h	Fermé

Vacances de Noël : fermeture à 16h les mardis 24 et 31 décembre, à 17h30 le lundi et le vendredi. Fermée le samedi 4 janvier.

CULTURE

Espace Galatée

Permanences : Lun., mar., mer. et ven. de 9h à 12h et de 14h à 17h30 - Sam. de 9h à 12h - fermé le jeudi.
■ 02 99 57 32 57 - espacegalatee@ville-guichenpontrean.fr
Fermé du 23/12 au 2/01 inclus

Médiathèque de Guichen/ Espace Numérique

À l'Espace Galatée.
Horaires : mar. 16h30-18h30, merc. 10h-12h30 et 14h-18h30, vend. 16h30-18h30, sam. 10h-12h30.
■ Contacts Médiathèque : 02 99 05 38 32. mediatheque@ville-guichenpontrean.fr
www.bibliothequesdesvallons.fr

■ Contacts Espace Numérique : 02 99 57 31 25. espacenumerique@ville-guichenpontrean.fr
www.wikicyb.fr - Le programme des animations est disponible auprès de la Médiathèque et de l'Espace Numérique.

Fermeture vacances voir p.18

Bibliothèque Pont-Réan

Permanences merc. de 16h à 17h30, ven. de 16h30 à 18h (sauf vac. scolaires) et sam. de 10h30 à 12h30. Tél : 02 99 22 06 93 (aux horaires d'ouverture) ou 06 76 84 18 01
bibliopontrean@gmail.com

LOISIRS

Clad/UFCV - Mairie de Guichen

- Responsable local d'animation : M. Gourlay - 02 99 57 05 82
- Coordinatrice administrative : R. Antoine - 02 99 57 06 43
- Animation enfance : 02 99 57 05 81
- Accueil de loisirs l'Île Ô Mômes : 02 23 45 10 57
- Accueils périscolaires : Jean Charcot : 02 99 57 33 94
Les Callunes : 02 99 57 05 71
Marcel Greff : 02 99 42 25 26

Salle Henri Brouillard Pont-Réan

Permanence le samedi de 9h à 12h
Tél : 02 99 42 29 42

Maison des associations

43 rue de Fagues.

Ludothèque

Permanences : mer. 9h30 à 11h30 et 15h30 à 17h, ven. 9h30 à 11h30 et 16h30 à 18h30 (sauf vac. scolaires), sam. 10h à 12h. Tél : 02 99 65 11 68

SERVICES DIVERS

Point accueil emploi : horaires Lun. et mer. de 9h à 12h - mar., jeu. et ven. de 9h à 12h et de 14h à 16h30 sur rdv : 02 99 57 00 09.

We Ker (réseau des missions locales) Reso - 26 rue du Cdt Charcot Mireille Le Caer : mlecaer@we-ker.org
02 99 57 05 85 - 06 25 00 37 57

Déchèterie à La Pigeonnais

La déchèterie n'est pas un service communal, elle est gérée par le Smictom. Ouverture du 1^{er}/04 au 31/10, lundi et mercredi de 14h à 18h, vendredi et samedi de 9h à 12h et de 14h à 18h. Fermeture à 17h, du 1^{er}/11 au 31/03. Tél : Smictom 02 99 57 04 03.

Ordures ménagères : la collecte des divers déchets s'effectue le mercredi matin à partir de 5h30 (sauf jours fériés). Tél Smictom : 02 99 57 04 03.

Agence postale communale de Pont-Réan

02 99 42 23 23.
Horaires : lun., mar. et jeu. de 15h à 18h, merc. de 9h à 12h et sam. de 10h à 12h. Fermée le vendredi.

Fermée du 30/12 au 4/01 inclus

La Poste de Guichen

Pros : 36 39 - Particuliers : 36 31.

Dépannage électrique 7J/7

Richard Le Neindre : 06 82 87 31 96.
Thierry Quintin : 06 31 22 29 42.

Dépan. plomberie/chauffage 7J/7

Guillaume Vivier : 06 81 39 06 58

Urgence dépannage électricité

Centre d'appel Enedis : 09 726 750 55

INSTALLATION

Masseur-kinésithérapeute

Antoine Morlier intègre le cabinet de kinésithérapie et d'ostéopathie au 5 rue Luc Urbain avec Morgane Benoît. Contact : 02 23 44 20 71

Contacts et informations utiles

PERMANENCES ADMINISTRATIVES

Caf
En Mairie, le lundi de 9h à 12h, sauf vac. scolaires.

Architecte conseil
En Mairie, le 02/12 sur rdv au 02 99 05 75 75.

Espace Rénov' habitat
En Mairie, le mercredi matin de 8h30 à 12h sur rdv au 02 99 57 02 20.

Conciliateur de justice
En Mairie, le 04, 12 et 19/12 sur rdv : 02 99 05 75 75.

Espace - Agence la Brétillienne
Tous les vendredis de 9h à 12h à la Mairie. Sans rdv. Contact : 06 30 12 12 59

Député : Gaël Le Bohec, à Guignen
Le 12/12 de 15h à 17h. Prendre rdv 1 semaine avant auprès de Katleen Tattevin 06 49 31 52 40.

Conseillers départementaux
Mme Motel sur rdv au 06 88 56 70 46.
M. Morazin sur rdv au 06 76 41 92 41.

Retrouvez les permanences du mois de janvier sur le site internet et dans le prochain Intermède.

ÉTAT CIVIL

25 naissances, 5 décès, 1 mariage

Décès du 07/08 au 22/10 :

Claire Le Masson ép Villeneuve, Martine Bertin ép Beaulieu, Jean Doublet, Emilie Leray vve Marais, Christophe Marre, Lucienne Rolland vve Binet, Paul Orain, Maryvonne Lelièvre vve Baconnais, Solange Martin vve Saïag, Florine Guéguen vve Cariou, Madeleine Liard ép Poirier, Malika Mousserion, Marie Leprince vve Rigaud

Mariages : Laurie Salin et David Pellerin, Daniel Berthelot et Séverine Piriou, Jérémy Morin et Alice Guilberteaud, Jérémy Pajaud et Kelly Laperche, Steven Grimaud et Sarah Tirebois, Dimitri Perrin et Virginie Poulard, Patricia Varin et Daniel Ferrari, Kemoko Keita et Angélique Saquet

SANTÉ

Médecins

Maison médicale de Guichen : D^{rs} Bochet, Théaudin, Roger, Gloaguen, Mouillat et Fohanno : 02 99 57 00 84

Pont-Réan : D^{rs} Le Bras et Fohanno : 02 99 42 25 65

Maison médicale de Messac : 02 99 92 36 94
Le centre se trouve au 64 avenue de la gare à Messac après avoir passé la Vilaine et la voie de chemin de fer. Ouvert le week-end.

Sage-femme

Mesdames Couëpel et Pioc : 02 90 84 89 61

Permanences des pharmacies

8/12 : des Halles, Guichen : 02 99 57 01 11
15/12 : de l'Hôtel de ville, Laillé : 02 99 42 56 87
22/12 : Clech, Guichen : 02 99 57 30 36
25/12 : du Vert Buisson, Bruz : 02 99 52 51 10
29/12 : de Goven : 02 99 42 01 54
1/01 : Piton-Spear, Chartres-de-Bgne : 02 99 41 21 24
5/01 : Macher-Talibart, Bruz : 02 23 50 37 21
12/01 : Maguero, Chartres-de-Bgne : 02 99 41 28 29
19/01 : Mercier, Bruz : 02 99 57 13 14
26/01 : Bertrand et Riou, Bruz : 02 99 52 60 56

Agenda

Décembre

Collecte de sang de l'Amicale des donateurs de sang

Jeudi 5 décembre de 9h à 12h30 et de 15h30 à 18h30

Espace Galatée // contact : 06 72 82 15 64

Atelier cuisine spécial fêtes

Vendredi 6 décembre de 18h30 à 20h30

Médiathèque // inscription : 02 99 05 38 32

Marché de la St-Nicolas et opération "Vide ta chambre"

Samedi 7 décembre de 10h à 16h (détails en p. 22)

Salle H. Brouillard // contact : apelsaintemariepontrean@gmail.com

Et nous, liserons : partagez vos lectures !

Samedi 7 décembre à partir de 10h30

Médiathèque // contact : 02 99 05 38 32

Atelier calligraphie pour les 7-10 ans

Samedi 7 décembre à 10h30

Bibliothèque de Pont-Réan // résa : bibliopontrean@gmail.com

Stage de danse bretonne 6-10 ans avec Dorn ha dorn

Samedi 7 décembre de 14h30 à 16h

Salle J. Baker // contacts : 06 81 71 10 65 ou 06 32 75 74 91

Interclub de judo

Dimanche 8 décembre à partir de 10h30

Complexe sportif JP Loussouarn // contact : 06 12 84 82 51

Contrôle gratuit des feux de voitures

Mercredi 11 décembre de 9h à 13h (détails en p. 6)

Place G. Le Cornec // contact : 02 99 05 36 66

Balade d'hiver du Club Bio-Top Faune et Flore

Mercredi 11 décembre à partir de 9h

Rdv entre les 2 écoles Charcot // contact : 06 15 62 67 06

Marché de Noël de la Commune

Sam. 14 (10h > 19h) et dim. 15 décembre (10h > 18h)

Les Halles et alentours // contact : 02 99 57 32 57

Concert des ensembles de Musicole

Samedi 14 décembre à 18h

Espace Galatée // contact : 02 99 57 36 97

Repair Café avec Culture Bio

Jeudi 19 décembre de 17h à 19h

Les Halles // contact@illeetbio.org

Réveillon de la St-Sylvestre du Comité des fêtes

Mardi 31 décembre à 19h30

Espace Galatée // contact : 02 99 52 01 18 (de 19h30 à 21h)

Janvier

Badminton : championnat de France par équipe

Samedi 4 janvier à partir de 13h (détails en p. 20)

Complexe sportif JP Loussouarn // contact : www.bcgbd35.fr

Et nous, liserons : partagez vos lectures !

Samedi 4 janvier à partir de 10h30

Médiathèque // contact : 02 99 05 38 32

Fest-noz des rois avec Dorn ha dorn

Samedi 11 janvier à 21h (détails en p. 20)

Espace Galatée // contact : 06 74 54 40 34

Repair Café avec Culture Bio

Jeudi 16 janvier de 17h à 19h

Les Halles // contact@illeetbio.org

Badminton : tournoi nocturne

Vendredi 17 janvier à partir de 19h (détails en p. 20)

Complexe sportif JP Loussouarn // contact : www.bcgbd35.fr

Représentations théâtrales du Pied en Couliesses

Samedi 18 et 25 janvier à 20h30, dimanche 19 et 26 janvier à 14h30, vendredi 24 et 31 janvier à 20h30

Espace Galatée // résa : lepecguichen.wixsite.com/lepiedencouliesses

Veillée chants et contes avec Dorn ha dorn

Samedi 24 janvier à partir de 20h30

Espace Galatée // contact : 06 95 54 85 55

Portes-ouvertes de l'école Sainte-Marie

Samedi 25 janvier de 10h à 12h

École Ste-Marie, Pont-Réan // contact : 02 99 42 21 50

Février

Représentations théâtrales du Pied en Couliesses

Samedi 1^{er} février à 20h30, dimanche 2 à 14h30

Espace Galatée // résa : lepecguichen.wixsite.com/lepiedencouliesses

Portes-ouvertes de l'école Saint-Martin

Samedi 8 février de 10h à 12h

École St-Martin, 15 rue Cdt Charcot // contact : 02 99 57 03 56

Collecte de sang de l'Amicale des donateurs de sang

Jeudi 13 février de 9h à 12h30 et de 15h30 à 18h30

Espace Galatée // contact : 06 72 82 15 64

Dimanche 9 février à 16h

Théâtre d'objet, musique et guitares articulées

GIMMICK - Compagnie du Petit Monde

Espace Galatée

Sitare, une petite guitare orpheline de son musicien, se cherche. Sur son chemin, elle croise d'autres instruments qui, eux, se sont trouvés. Elle cherche à séduire à tout prix, voudrait qu'on l'aime, qu'on la reconnaisse... et aussi ressembler aux stars ! Au fil des rencontres, elle s'accorde, s'enrichit et grandit.

Si l'histoire effleure des questionnements universels tels que trouver sa place, son identité... ce spectacle est aussi un cabaret fantaisiste avec du blues, du rock, du jazz manouche, de la musique tzigane... Bref, un voyage musical rempli d'émotions !

Tout public à partir de 6 ans || Durée : 40 minutes
sur réservation au 02 99 57 32 57

Tarifs : 7€ - réduit 3,50€

