

Reflet

La revue municipale de Guichen•Pont-Réan



RENTRÉE 2020

Une équipe mobilisée pour créer de la sérénité dans un contexte particulier

Page 7 | **Actualité**
Soins et remboursements : faites le point sur votre complémentaire santé

Page 8 | **Environnement**
Jardinage bio : L'automne, saison clé au potager

Page 16 | **Portrait**
Marie-Claire Ménard donne des pouvoirs magiques aux mots

Arrêt sur images



Nouvellement réaménagée, la déchèterie de la Pigeonnais a rouvert ses portes... et ses bennes début juillet. L'activité bat son plein ! La borne et les barrières pour l'accès automatisé sont installées mais elles ne sont pas encore activées (cf. brève p.7). À partir du 1^{er} novembre, le service passe aux horaires d'hiver : lundi et mercredi de 14h à 17h, vendredi et samedi de 9h à 12h et de 14h à 17h. Pensez-y !



Les étapes de fabrication du nouveau terrain de foot se sont succédées au printemps et durant l'été : terrassement, drainage, pose de la couche de souplesse, installation du gazon synthétique et remplissage en 2 temps : d'abord le sable puis les noyaux d'olives concassés. Cette dernière phase a mis Guichen à l'honneur dans les médias car ce choix de matériau, bien plus écologique que les billes de pneus utilisées majoritairement, fait de notre stade une infrastructure inédite en Bretagne et le 2^e terrain de ce type en France !

Arrêt sur images



Les responsables associatifs le savent bien : organiser un événement dans les conditions actuelles est difficile et il faut s'attendre à de nombreux rebondissements ! Malgré l'annulation de l'équipe de Rennes, le match de gala du **Guichen Volley Ball** a bien eu lieu vendredi 18 septembre : ce sont les filles de Quimper qui ont fait le show et c'était une soirée très réussie !



C'est avec le Pixel Art le 9 septembre, que les animations ont repris à l'Espace Numérique. L'occasion pour Lisa, l'animatrice, de présenter aussi la Chouette Box ! Ce mini-ordinateur sert à stocker du contenu libre de droit. Vous proposez, Lisa valide et y insère vos fichiers et tout le monde peut consulter en se connectant en wifi. Et bien-sûr, ces contenus sont téléchargeables sur votre smartphone ou ordinateur ! Vous y trouverez par exemple des fichiers audio avec le chant des oiseaux partagés par René, bénévole. Une bonne manière de vous permettre de les identifier une fois dans la nature !



En service depuis la fin du mois d'août, l'aire de jeux de Bellevue a déjà ses jeunes adeptes ! Tobogans, mur d'escalade, maisonnette, barre de pompiers, jeu sur ressorts 1 et 2 places... les 2-8 ans de ce quartier ont désormais un bel espace pour s'amuser !



Lundi 7 septembre : les spécificités écologiques et techniques du terrain synthétique ont beaucoup intéressé les médias locaux. Retrouvez les liens vers les reportages sur notre page Facebook : [@ville.guichen](https://www.facebook.com/ville.guichen) et sur www.guichenpontrean.fr



Pas facile d'organiser le Forum des associations cette année... Et pourtant, samedi 12 septembre, le passage de 1124 personnes a prouvé que cet événement reste incontournable ! Les mesures mises en place pour qu'il se déroule dans de bonnes conditions sanitaires, tant sur le port du masque que sur le contrôle du nombre de visiteurs présents en même temps à l'intérieur de l'Espace Galatée, ont été respectées par tous. Et le résultat ? Des échanges riches et efficaces, permettant à chacun de s'inscrire à son activité de la rentrée et aux associations de se sentir soutenues pour cette nouvelle saison !



Connaissez-vous le résultats du budget participatif#3 ? Parmi les 3 projets en lice, les 533 votants ont choisi leur gagnant : Christophe, et surtout son idée d'installer 2 planchas électriques en libre-accès dans l'espace public situé à l'arrière de l'Espace Galatée et d'y ajouter tables et bancs. 252 Guichenais ont été convaincus par sa proposition ! Le processus est donc lancé pour sa réalisation : rédaction du cahier des charges, lancement du marché...



Reconnaissez-vous cet endroit ? Oui, il s'agit bien de l'un des 2 ronds-points d'entrée (ou de sortie !) de ville à proximité de l'axe Rennes-Redon, entre la Pigeonnais et la Courtinais. Les Services Techniques viennent de finaliser la petite cure de jouvence offerte aux parties centrales de ces 2 axes très empruntés. Dessinés, conçus et réalisés à 100% par les agents des Espaces verts, ces ronds-points adoptent un look bois et minéral afin d'allier modernité et facilité d'entretien.



P.5

Actualité

Loisirs : développer ses sens et s'amuser

P.6

Actualité

Vivre ensemble : les règles à suivre lorsque vous promenez votre chien dans les espaces publics



P.16

Portrait

Marie-Claire Ménard donne des pouvoirs magiques aux mots

P.21

Associations

Le Cric, une fenêtre ouverte sur l'Europe et ses habitants



Édito

**Des infrastructures pour tous**

La Commune s'agrandit. Les besoins des habitants évoluent et c'est le rôle de la Collectivité territoriale que nous représentons d'y répondre, tout en restant bien sûr en adéquation avec les possibilités financières de la Commune et notre exigence de proposer un développement durable, respectueux de l'environnement. Que ce soit dans les domaines sportif, culturel, de l'enfance, l'accueil à la population... : les attentes sont nombreuses, nous en sommes conscients !

Plébiscité par les jeunes de l'école de football mais aussi par les collégiens, qui pourront désormais s'entraîner par n'importe quel temps sur un espace que nous avons voulu le plus respectueux de leur santé et de la nature, le terrain de foot synthétique avec remplissage en noyaux d'olives est en service depuis le 25 septembre. Bien que ne faisant pas l'unanimité, cet équipement était pourtant devenu indispensable. Mais il n'est pas le seul !

La rénovation de la salle Alain Colas devenait, elle aussi, plus que nécessaire : c'est chose (presque) faite ! La toiture et l'isolation, en cours de réfection totale, permettront un meilleur confort pour les utilisateurs. À l'été 2021, seconde phase : le chauffage, la VMC et le sol finaliseront alors cette réhabilitation.

De leur côté, les nageurs sont de plus en plus impatients : où en est-on de la piscine ? Beaucoup de messages nous parviennent à ce sujet. Pour rappel, il s'agit d'une infrastructure intercommunale. Certes, nous participons financièrement, mais le projet est piloté par Vallons de Haute Bretagne Communauté et non par la Commune. Les études, qui ont pris du retard avec la crise sanitaire, sont en cours. Nous devrions avoir une idée plus précise du planning de réalisation en début d'année prochaine.

Oui, il y a le sport, mais pas que ! La Culture n'est pas oubliée, loin de là. Régulièrement nous vous faisons suivre l'évolution du chantier de La Chouette (Reflét, site internet, Facebook). Le bâtiment qui se dessine petit à petit, laisse entrevoir au fil des mois un lieu d'un nouveau genre, où les férus de Culture se presseront pour lire, jouer, participer à des animations, découvrir des expositions, partager autour de la Culture numérique, mais aussi simplement pour se rencontrer et se détendre après le travail ou l'école, par exemple. L'équipe municipale a également de nombreuses idées pour proposer un projet culturel vivant, éclectique, destiné à tous les âges et qui s'invitera dans de lieux originaux... nous vous en parlerons très prochainement !

L'accueil de la Mairie, les services urbanisme, scolaires, périscolaires, finances... vont être réhabilités. Les études seront lancées début 2021.

La petite enfance, l'enfance, les écoles, le tourisme, les loisirs, les déplacements... nous y pensons aussi ! L'agrandissement du Multi-accueil, la réhabilitation de l'Accueil de loisirs, la réalisation d'une salle des fêtes, une nouvelle aire de camping-car, des cheminements cycles et piétons... sont autant de projets qui nous tiennent à cœur et que nous travaillerons avec vous pour qu'ils correspondent à vos besoins et vos envies !

Dominique Delamarre,
Maire de Guichen



CADRE DE VIE |

Quand nature rime avec... cueillette !

Pommes, poires, châtaignes et noisettes ! Non, ce n'est pas une petite comptine destinée à nous rappeler ce que nous pouvons récolter en automne... C'est encore mieux ! Il s'agit des fruits disponibles dans l'espace public grâce aux plantations communales et haies bocagères.

Ouvrez l'œil, des petits trésors sont présents en bord de chemin, de route et même dans les lotissements ! Voici quelques indices... Du côté du lotissement de Bellevue, en bordure de l'allée qui mène rue de la République, les pommiers plantés lors de la journée citoyenne de 2017 vont donner leur premiers fruits ! Et ce sont aussi des pommes et quelques poires que vous pouvez trouver devant les jardins familiaux du lotissement des Grées. Vous adorez les noisettes ? Flânez donc rue Louis Arpère ou entre l'Ehpad et le lotissement Le Tréhélu ou encore le long du parcours "Faune et flore" dans les espaces boisés à proximité de l'école St-Martin. Envie de châtaignes grillées pour la Toussaint ? Allez en ramasser aux Éberges en famille et profitez-en pour rendre visite aux animaux de la Ferme de Milgoulle qui entretiennent l'espace, ou, pour les plus courageux, lors d'une balade dominicale sur les chemins de randonnée de la Commune !

Le
chiffre
du mois

25000

c'est le nombre de feuilles qu'un chêne adulte perd en automne... et autant de touches de couleurs chatoyantes dans les parcs et jardins !



LOISIRS |

Développer ses sens et s'amuser

En sortant de l'école, avant d'aller à la Médiathèque ou au cours de danse... les occasions de passer par le parcours sensoriel situé derrière l'Espace Galatée sont nombreuses ! Ces installations en libre-accès sont ouvertes, et elles seront bientôt complétées de panneaux pédagogiques et explicatifs.

Le toucher, le goût, l'odorat, l'ouïe et la vue : c'est dans cet ordre que les bébés éveillent leurs 5 sens... et il n'y a pas d'âge limite pour activer ses sensations et jouer avec les perceptions. C'est doux, ça chatouille, ça gratte ou ça pique ? C'est à ressentir sur le parcours pieds-nus composé de 9 textures différentes. Enlevez vos chaussures, et c'est parti ! Dalle podotactile, tuyau annelé, galets... à vous de compléter la liste, et, pourquoi pas, de le faire découvrir à vos enfants les yeux bandés ! Ne pas compter sur la vue pour se déplacer, c'est aussi le challenge du fil d'ariane installé un peu plus loin entre les arbres : un jeu pour lequel votre sens de l'équilibre sera sollicité ! Pour vous amuser de votre reflet dans les 2 miroirs installés avant l'été, vous aurez par contre bien besoin d'avoir les yeux grands ouverts ! Et pour l'ouïe ? Pendant que votre petit dernier jouera du xylophone, vous pourrez écouter les secrets chuchotés par votre fille aînée à l'autre bout du tubophone, soit à 30 m ! Des petits moments de plaisir à reproduire à chaque passage...

Sommaire

Lours



REFLET MI-OCTOBRE/NOVEMBRE 2020 - imprimé par nos soins à 4400 exemplaires - Dominique Delamarre, Directeur de publication - Hermine Toffoletti, Rédactrice en chef. Élodie Girot, rédaction, photos, secrétariat de rédaction - Marina Le Calvez, rédaction, photos, secrétariat de rédaction - Daniel Lelégard, impression. Crédits photos : portrait Matthieu Chanel - freepik.com - pixabay.com. La relecture du Reflet est assurée par les membres de la Commission communication. PROCHAIN NUMÉRO DE REFLET : DÉCEMBRE-JANVIER 2021. Les informations sont à envoyer 45 jours avant la publication du Reflet, soit le 15 octobre au plus tard à : reflets@ville-guichenpontrean.fr

VIVRE ENSEMBLE |

Les règles à suivre lorsque vous promenez votre chien dans les espaces publics

Les obligations des propriétaires de chiens et chats répondent à 3 aspects indissociables du "bien vivre ensemble" : la prévention, la sécurité et la salubrité. L'article 213 du Code rural stipule que c'est le Maire qui est chargé de prendre les mesures qu'il juge nécessaires pour éviter certains désagréments sur sa commune. Un nouvel arrêté municipal a été pris à ce sujet le 24 juillet 2020. Faisons le point.

Trottoirs, routes, places, chemins, pelouses, emplacements aménagés autour d'aires de jeux, parcours sportifs... À Guichen, les lieux publics propices à la promenade, à la fois des habitants et de leur compagnons à 4 pattes, sont nombreux ! Pour permettre à tous de profiter pleinement de ces endroits, les propriétaires de chiens ou chats doivent y respecter des règles simples. La première ? Tenir votre animal en laisse dès que vous vous trouvez sur le domaine public. Sans cet accessoire et ce lien avec la personne qui en a la garde, il sera considéré comme un chien/chat errant. Bien entendu, même avec une laisse, ils ne sont pas admis à l'intérieur des bâtiments, des écoles et des cimetières de la Ville ! Une deuxième obligation importante vous incombe : le ramassage des crottes ! Mais c'est une évidence, non ? Malgré cela, une recrudescence de déjections canines a été récemment constatée...



Mabel Amber - Pixabay

Ce que vous risquez si vous n'appliquez pas ces règles
Sachez qu'un chien errant peut être conduit dans un chenil. Le délai de garde en fourrière y est de 8 jours. Au-delà, une non-reprise de votre animal constitue un abandon et il devient adoptable sous réserve de l'avis favorable du vétérinaire. Pour le récupérer dans les délais, vous devrez vous acquitter de différents frais (déplacement, garde, nourriture, identification, vaccination...). Et pour les personnes qui ne respectent pas les mesures d'hygiène en laissant les crottes de "leur mascotte" sur les trottoirs ou pelouses ? Elles sont passibles d'une amende de 68 € pouvant être minorée ou majorée en fonction du délai de paiement.

PRÉVENTION ET SÉCURITÉ |

Les policiers municipaux de Guichen et Laillé s'associent

Pour mener efficacement les actions de prévention et de répression des conduites dangereuses, en particulier concernant la vitesse, un partenariat a été établi entre les communes de Guichen et de Laillé, permettant à Joël Piel et Dominique Manceau, les policiers municipaux, d'agir ensemble sur le terrain.

respecter ces règles de sécurité routière, explique Joël Piel. Le radar pédagogique installé à Pont-Réan est une bonne méthode préventive. Il est toutefois nécessaire d'aller plus loin, de renforcer la présence des services de police sur la Commune et d'intervenir dans tous les quartiers."

Diminuer les infractions routières
Pour réaliser un contrôle de vitesse, il faut 2 agents de police : un opérateur et un rédacteur. Le premier utilise ses "jumelles" pour mesurer la vitesse des véhicules. Le second se tient à disposition pour arrêter immédiatement les personnes en infraction. "Le partenariat avec la commune de Laillé a été mis en place pour pouvoir constituer ce binôme, précise Joël. Nous utiliserons leur radar Prolaser 3. "Si vous êtes contrôlé en excès de vitesse, vous serez verbalisé, ce qui induira une contravention et un retrait de points.

Ce partenariat, profitable aux 2 communes, a démarré en septembre.



Être présent dans tous les quartiers

30 km/h au centre de Guichen et à proximité des commerces de Pont-Réan, 50 km/h en agglomération, 80 km/h sur les routes départementales à double-sens : ce sont les vitesses maximales autorisées pour tout véhicule à moteur. "Une de mes missions est d'être sur le terrain et de faire

En bref

Le point sur l'accès à la déchèterie

Depuis le 1^{er} septembre, la déchèterie a retrouvé ses horaires d'ouverture habituels (cf. p.27). Beaucoup d'habitants se posent des questions sur les conditions d'accès. Rassurez-vous : bien que l'entrée soit dotée d'une borne et d'une barrière pour la gestion informatisée des accès, cet équipement n'est pas encore en service. Sa mise en fonctionnement, avec les cartes nominatives, ne se fera pas avant fin 2020/début d'année 2021. Les enregistrements des demandes de cartes sont en cours et leurs modalités de distribution ne sont pas encore définies. Vous serez avertis par mail ou sms de leur disponibilité.

www.smictom-paysdevilaine.fr

Repas des aînés

Traditionnellement organisé en mars, ce rendez-vous convivial des habitants de 70 ans et plus n'a pas pu se tenir ce printemps. Plusieurs reports ont été envisagés, mais, le contexte ne le permettant toujours pas, il n'aura pas lieu en 2020. Si toutes les conditions de sécurité sont à nouveau réunies, on se retrouvera, encore plus motivés, en 2021 !



SOINS ET REMBOURSEMENTS |

Faites le point sur votre complémentaire santé

Tout le monde s'accorde sur le fait qu'une bonne prise en charge, c'est important, mais ce n'est pas toujours facile à mettre en pratique. Fin 2019, le CCAS a impulsé un dispositif pour ouvrir l'accès à une mutuelle au plus grand nombre. Vous aviez raté l'info ? Vous pouvez toujours en profiter !

"Les démarches sont simples, nous confie Christiane qui s'est renseignée suite à l'article publié dans le Reflet l'année dernière ! L'interlocuteur, c'est la société Axa : il suffit de les contacter directement. Ce qui est pratique c'est que le conseiller se déplace à domicile pour faire une étude personnalisée individuelle. Lors du rendez-vous, je me suis basée sur la formule que j'avais déjà dans une autre société et j'ai posé des questions par rapport à l'évolution de mes besoins. J'ai particulièrement apprécié la possibilité de moduler les cotisations d'année en année selon les frais de santé prévus, comme pour des soins dentaires ou les lunettes." Que s'est-il passé après cette rencontre ? "J'ai reçu le devis et, comme il correspondait à mes at-

tentes, je l'ai accepté." Le résultat ? "Je paye moins cher qu'avant et je suis bien remboursée !"

Des tarifs préférentiels

Si vous souhaitez vous lancer dans la démarche, pensez à préciser que vous vivez à Guichen Pont-Réan : c'est la seule condition pour bénéficier d'une réduction importante du montant des cotisations (autour de 25 %). "Cet avantage est proposé à tous les habitants, en particulier ceux qui n'ont pas encore de complémentaire santé, précise Isabelle Lebourdais, adjointe à la Solidarité, à la citoyenneté et à la santé, car nous souhaitons que chacun puisse réaliser les actes de soin dont il a besoin sans être freiné par leur coût."

**Contact : Axa - Thierry Ollivier
06 49 13 80 95**

FAMILLE |

Comment prendre rendez-vous avec un conseiller Caf

Actus Actualités / Ma Caf / Accueil
Caf d'Ille-et-Vilaine
Bienvenue à la Caf d'Ille-et-Vilaine

Ne vous déplacez plus !
visio cont@ct
c'est l'expertise d'un conseiller Caf à domicile

CONTACTER MA CAF

- NOUS CONTACTER
- POINTS D'ACCUEILS
Trouvez le point d'accueil le plus proche de chez vous
- PRENDRE un rendez-vous**
- MODIFIER un rendez-vous
- ANNULER un rendez-vous

VISIO CONT@CT
Avec notre nouveau service Visiocont@ct, plus besoin de vous déplacer pour rencontrer un conseiller Caf ! Lire la suite

Réouverture progressive de nos accueils

visio cont@ct

Depuis début septembre, les permanences de la Caf en Mairie ont repris. Elles ont toujours lieu le lundi de 9h à 12h mais vous devez désormais prendre rendez-vous. Pour réserver votre créneau, il faut se connecter sur le site internet de la Ville : www.guichenpontrean.fr en rubrique Actualité. Cet article vous précise aussi les consignes à respecter, comme par exemple le fait de venir seul si possible et d'apporter son propre stylo.

Vous avez besoin de conseils mais préférez ne pas vous déplacer ? Vous pouvez aussi joindre la Caf au 0810 20 35 10, convenir d'un rendez-vous téléphonique personnalisé ou échanger via votre espace personnel "Mon compte" ou l'application mobile "Caf.mon compte".

NUMÉRIQUE ET IMPACTS ENVIRONNEMENTAUX | Faites un geste pour la planète... en triant vos boîtes mail !

Avez-vous une idée du parcours effectué par vos e-mail ? Et de l'impact écologique de leur stockage ? Sensibiliser les internautes sur ces sujets, c'est le but de la journée mondiale de nettoyage de boîtes mails qui a lieu en novembre... Aperçu du contexte et des bons réflexes à appliquer chez soi et au bureau !



Même s'il s'agit d'un envoi dématérialisé, l'e-mail a des effets sur l'environnement : son envoi provoque une émission de CO₂ (environ 4 g pour un message sans pièce jointe) et son stockage dans votre boîte de réception n'est pas virtuel ! En effet, lorsque vous cliquez sur "envoyer", même si votre message est destiné à Marie, votre voisine, il est d'abord réceptionné, traité et stocké par votre fournisseur, peut-être situé à l'autre bout du monde. Puis, il transite par le fournisseur de Marie avant d'arriver dans sa boîte mail. Une fois lu et conservé, vos messages continuent à être consommateurs d'énergie car ils sont stockés dans les *datas centers* : de grandes armoires contenant des serveurs qui fonctionnent 24h/24 et 7jours/7 !

Grand ménage de printemps et bonnes pratiques
Vous n'avez rien effacé depuis 10 ans ? Avec un peu de méthodologie, vous allez vous en sortir ! Commencez par trier vos messages du plus volumineux

au plus léger, car ce sont les pièces jointes les plus lourdes qui sont les plus énergivores ! Faites aussi ce nettoyage dans vos mails envoyés. Selon le logiciel de messagerie, il est possible de paramétrer ces actions. Pour concrétiser ce tri, pensez à vider la corbeille et à supprimer les courriers indésirables (spams). Ensuite, parmi les actions préconisées, démarrez par celles qui vous semblent les plus simples ! Vous n'ouvrez jamais certaines newsletters ? Désabonnez-vous et supprimez par la même occasion les notifications des réseaux sociaux ! Pour alléger vos envois, ne multipliez pas les destinataires, évitez de "Répondre à tous" systématiquement, transmettez des fichiers en basse résolution et utilisez des sites de dépôts temporaires. Parlez-en autour de vous, vos amis ou collègues auront peut-être d'autres astuces !

■ Lire "Eco-responsable au bureau" et "La face cachée du numérique" : www.ademe.fr - Plus d'infos : www.mailday.org

Jardinage bio

L'automne, saison clé au potager

Couvrir le sol par un paillis permanent tout au long de l'année est l'une des règles en jardinage bio. La couverture en automne est d'autant plus utile que le sol est encore chaud et que la vie du sol va s'en trouver activée.

Que faire après les récoltes de fin d'été ?

Une planche de salades est finie, les courgettes et les haricots sont récoltés..., surtout n'arrachez pas les racines, laissez-les en place : la faune du sol va s'en nourrir en les décomposant ! Détruisez à la binette les feuilles qui subsistent et laissez les résidus sur place, même les feuilles de courgettes attaquées par l'oïdium. Rassurez-vous, votre sol ne sera pas infesté : les bactéries et champignons vont se charger de son assainissement. N'incorporez pas ces matériaux dans le sol par un griffage, tout doit rester sur le sol.



Si vous le souhaitez, vous pouvez répandre dessus un peu de compost. Vous recouvrirez le tout avec environ 15 cm de feuilles mortes, puis des tailles de haies broyées (BRF) si vous en avez. Laissez votre sol ainsi jusqu'au printemps.

Après des pommes de terre, vous pouvez semer un engrais vert gélif tel que la moutarde ou la phacélie. En décembre, couchez les tiges au sol et recouvrez-les de BRF ou, mieux, de feuilles... qui sont une meilleure nourriture pour les vers de terre !

Que va-t-il se passer ?

Pendant 5 à 6 mois, la faune du sol (bactéries et champignons, collemboles, cloportes, vers de terre...), tout en aérant le sol, va se charger de triturer et découper une partie de ce paillis et de produire de l'humus. Cet humus sera minéralisé, c'est-à-dire transformé en éléments (azote, phosphore, potassium, soufre, calcium, magnésium et autres oligo-éléments) assimilables par les plantes. Elles y prélèveront seulement les quantités nécessaires à leur nutrition.

Et au printemps...

...vous n'aurez pas à travailler la terre, mais seulement à écarter le mulch pour planter ! Votre terre sera meuble, comparable à du cous-cous terreux. Une fois les salades ou les choux mis en place, il vous suffira de refermer le paillis.

Une équipe mobilisée pour créer de la sérénité dans un contexte particulier



Des enfants contents de reprendre le chemin de l'école et des parents confiants et soulagés. C'est le bilan de cette rentrée historique. Impossible de savoir comment va se passer cette année scolaire 2020-2021... Alors, que faire ? Avant toute chose, conserver une attitude positive ! Car l'ensemble de l'équipe éducative avance dans la même direction pour assurer un accueil de qualité pour tous les enfants. Ainsi, les professeurs et directeurs d'écoles, les agents du service affaires scolaires municipal avec ses Atsem et son équipe de restauration, les élus, ainsi que le personnel du Clad-Ufcv qui intervient sur l'accueil périscolaire, mettent en place et ajustent une organisation cohérente sur l'ensemble des sites. État des lieux, travaux d'étés, concrétisation de projets autour de l'école et programme ludique pour les familles : instantané de la situation et des perspectives après les premiers jours d'école.

LES VISAGES DE LA RENTRÉE 2020

En ce début d'année scolaire, ce sont des visages masqués que vous croisez en accompagnant votre enfant à l'école ! La est donc plus utile que jamais afin de garder ce lien humain essentiel. Pour les marqués de différence notable : comme à chaque rentrée, parmi les 1119 élèves de Guichen Pont-Réan, il y avait les visages inquiets de ceux qui y font leurs premiers

visages masqués que vous croisez en accompagnant votre enfant à l'école ! La est donc plus utile que jamais afin de garder ce lien humain essentiel. Pour les marqués de différence notable : comme à chaque rentrée, parmi les 1119 élèves de Guichen Pont-Réan, il y avait les visages inquiets de ceux qui y font leurs premiers

Le contexte particulier a tendance à effacer tout le reste... mais, début septembre 2020, lors des préparatifs et des premiers jours d'école, d'autres préoccupations étaient également à l'ordre du jour !

lieu d'apprentissage aménagé en plein air, le jour de la pré-rentrée ! "Des temps de lecture et bien d'autres activités y seront dispensées", annonce la directrice, Sylvie Gautier.

permettront de travailler sur la notion d'Olympiades, avec, par exemple, au programme de l'école Sainte-Marie en février, une semaine paralympique basée sur le développement des liens d'amitié en classe et dans la cour.

La semaine de 4 jours d'école

L'organisation de la semaine d'école est sans doute l'exemple le plus flagrant, car à Guichen Pont-Réan, cette rentrée 2020 marque le retour à la semaine de 4 jours. Les 26 bouts de chou qui ont fait leur rentrée en très petite section cette année ne se doutent pas que quand les 130 élèves de CP étaient à leur place ils avaient classe le mercredi matin !

Des projets en construction

Sport, littérature, cinéma, musique, séjours... les idées ne manquent pas : bal breton et journée vélo sont par exemple dans les cartons à l'école Charcot. L'actualité est aussi une source d'inspiration dans les différentes écoles : le départ du Vendée Globe le 8 novembre sera suivi dans plusieurs classes et les JO de Tokyo

Et au Collège Noël du Fail ?

771 élèves ont repris les cours. Comme l'an dernier, il y a 7 classes par niveau. Les 2 nouveautés principales ? Côté équipe : Éliane Bouyaux, nouvelle cheffe d'établissement, a pris les commandes. Côté élèves, le dispositif Ulis (Unité localisée d'inclusion scolaire) fait son entrée : 8 collégiens en bénéficient.

3 questions à

Mathieu Lucas, adjoint aux affaires scolaires, périscolaires et à la restauration

C'est votre 1^{ère} rentrée en tant qu'élu municipal en charge des affaires scolaires. Comment ça s'est passé ?

C'est une année qui ne ressemblera à aucune autre, mais tout était prêt pour le jour J... elle a donc bien démarré. La joie de la reprise était supérieure à l'inquiétude ! C'est le protocole de l'Éducation Nationale qui a servi de base pour la préparer. Ses 2 priorités étaient le retour en classe pour tous les enfants et la limitation du brassage entre les élèves des différentes écoles. Pour sa mise en œuvre, une grande marge de manœuvre était laissée aux collectivités. À Guichen Pont-Réan, la mobilisation des acteurs pédagogiques est une force. Cette équipe a l'habitude de proposer, tester, ajuster : elle est créative et réactive.

Quel sont ses points forts ?

Sa volonté de maintenir une qualité d'accueil pour les enfants et sa capacité à créer une organisation cohérente sur l'ensemble des temps d'accueils : avant l'école, dans la classe, dans la cour, lors des trajets d'un site à l'autre, lors des repas...

Comment voyez-vous la suite ?

Difficile à dire ! Certaines décisions n'incombent pas aux élus municipaux : par exemple la fermeture d'une classe/école s'il y a des cas positifs revient au Préfet et à l'Agence régionale de la Santé. Nous espérons que le protocole pourra être allégé avec l'arrivée de l'hiver, car il sera plus compliqué de maintenir les distances en espace clos ou sous les préaux les jours de pluie ou de froid... Dans tous les cas, nous construirons des solutions en lien avec tous les acteurs.

Sur le terrain et sur les ondes



En ce 1^{er} septembre, la visite dans les différentes écoles publiques de la Commune du Maire, M. Delamarre, de l'adjoint aux Affaires scolaires, Mathieu Lucas, de la Directrice générale des services de la Mairie, Christine Jourquin et du responsable du service Affaires scolaires, Patrice Provost n'a sans doute pas été la première chose que vos enfants vous ont raconté en rentrant ! Pour l'équipe pédagogique, par contre, c'était un moment important : l'occasion de faire un premier bilan 100 % terrain sur l'organisation mise en place et d'évaluer à chaud les éventuels ajustements à apporter. Leur ressenti ? Les contraintes sanitaires mises en place à l'accueil périscolaire, à l'école et au restaurant scolaire, ainsi que les consignes lors des trajets entre les différents sites sont bien comprises par les enfants. "Le galop d'essai mis en place pour conclure l'année 2019-2020 a permis de mettre le protocole en pratique tant pour l'équipe pédagogique que pour les enfants", a expliqué Mathieu Lucas sur Radio Laser lors du Grand Talk Show du 3 septembre. Vous pouvez écouter le podcast de cette émission sur www.radiolaser.fr.

Un effectif stable à Jean Charcot

C'est le pré-comptage en fin d'année scolaire qui permet d'avoir la tendance en terme d'ouverture ou fermeture de classe... mais c'est le jour de la rentrée que tout se joue ! "En juin, la tendance à l'école Charcot laissait présager d'une fermeture de classe, explique Patrice Provost, responsable du service Affaires scolaires. Entre-temps, de nouvelles inscriptions ont été confirmées et les 11 classes en élémentaires ont été maintenues." Une bonne nouvelle !

L'école à l'extérieur à Saint-Martin

Un petit coin de verdure bercé par le chant des oiseaux et le bruit léger du vent dans les feuillages... À l'école Saint-Martin, l'équipe pédagogique avait déjà investi son tout-nouveau

École Marcel Greff

Effectif : 180 élèves (maternelle 75, élémentaire 105)
Direction : Margaux Kervoaze - 02 99 42 20 44

École Sainte-Marie

Effectif : 98 élèves (maternelle 38, élémentaire 60)
Direction : Sylvie Gautier - 02 99 57 03 56

École Jean Charcot

Effectif : 416 élèves (maternelle 137, élémentaire 279)
Direction : Michel Marchand - 02 99 57 07 98

École des Callunes

Effectif : 219 élèves (maternelle 69, élémentaire 150)
Direction : Claire Moisan - 02 99 57 34 24

École Saint-Martin

Effectif : 206 élèves (maternelle 79, élémentaire 127)
Direction : Sylvie Gautier - 02 99 57 03 56

BÂTIMENTS, ÉQUIPEMENTS...

LES PRINCIPAUX TRAVAUX RÉALISÉS DURANT L'ÉTÉ

Après les retrouvailles avec les copains et la rencontre avec leur professeur, ce que les enfants aiment le jour de la rentrée c'est découvrir leur environnement... Et pour ceux qui connaissent déjà les lieux, c'est repérer les changements ! Car la période estivale est le moment propice à la réalisation des travaux dans les salles de classes, les espaces communs des écoles, les cuisines et les lieux de restauration collective.

GROS CHANTIERS ET PETITES BRICOLES DANS LES ÉCOLES

Les interventions réalisées visent le bien-être des écoliers et de l'équipe éducative. "Qu'il s'agisse d'une installation, d'une rénovation, d'une remise aux normes, d'une maintenance ou de la fabrication et pose de meubles, le temps consacré et les savoir-faire nécessaires sont différents, indique Stéphane Morin, responsable du service Bâtiments. Il faut donc une équipe polyvalente !"

Des sanitaires tout neufs à Charcot

Les 2 gros chantiers de l'été 2020 ? Le changement des menuiseries à l'école Marcel Greff et la remise à neuf des sanitaires de l'école élémentaire Charcot. Le premier, qui donne au bâtiment une allure plus moderne, permet surtout d'améliorer ses performances énergétiques. Le second a nécessité près d'1 mois de travaux. Menuisiers, plombiers et agenciers du service technique sont intervenus en alternance pour



effectuer la démolition puis poser le carrelage, l'isolation, les cloisons imputrescibles, réaliser les travaux de plomberie, changer l'intégralité des sanitaires, mettre en place les cabines, peindre, installer l'éclairage

Led sur détection, la ventilation... Des travaux impossibles à réaliser sur les courtes périodes de vacances !

Les autres interventions ? Elles sont priorisées selon leur impact sur la sécurité et le confort. "La remise en conformité électrique est réalisée obligatoirement chaque année dans tous les bâtiments en fonction du rapport d'un organisme officiel", poursuit Stéphane. Le service réalise aussi des rangements, étagères et placards sur-mesure à la demande des enseignants et a finalisé l'installation des visiophones sur l'ensemble des écoles de Guichen Pont-Réan. "C'est aussi à cette période que nous effectuons le check-up des bâtiments pour régler tous les petits soucis signalés par le biais de notre logiciel de demande d'interventions, Fluxnet", conclut Stéphane. Plus de porte qui coince, ni de luminaire défectueux !

DES TRAVAUX AUX PETITS OIGNONS DANS LES RESTOS SCOLAIRES

De la cuisine à la salle, en passant par l'espace d'accueil, beaucoup de choses se passent dans les restaurants scolaires ! Voici 3 exemples qui en témoignent.

Pour la sécurité alimentaire, avoir des "groupes froids" fiables, c'est essentiel. Après plus de 20 ans de fonctionnement, les moteurs et les ventilateurs de 9 chambres



froides et congélateurs de la cuisine centrale ont été changés. Les moteurs sont situés à l'extérieur... et prennent un peu plus de place que celui de votre frigo !

Les ventilateurs, dispatchés dans les différentes pièces, sont de tailles variables selon leur superficie (entre 7 et 12 m²). Le montant de cette opération ? Près de 65 000 € TTC.

La partie dessert du self des Callunes a connu quelques modifications pratiques : le remplacement, par du lino, du précédent revêtement de sol et la reprise du dépôt des plateaux sales.

À Marcel Greff, des câbles ont été passés entre l'école et le restaurant pour avoir une connexion internet dans ce dernier : elle permet notamment de faciliter le déchargement des données après le pointage des enfants qui viennent déjeuner. Un gain de temps non négligeable !



UNE AIDE À L'APPRENTISSAGE SUR-MESURE : LE DISPOSITIF D'ACCOMPAGNEMENT À LA SCOLARITÉ

Ne l'appellez pas l'aide aux devoirs, ce serait réducteur ! Avec la redéfinition précise de ses objectifs et la construction d'une nouvelle organisation, ce temps d'accueil en dehors des heures de classe est un outil complet et personnalisé. Son objectif ? Offrir aux enfants les ressources dont ils ont besoin pour s'épanouir et réussir à l'école. Coordonné par Audren Guilbaud du Clad-Ufcv et animé par des bénévoles ouverts et motivés, il démarrera après les vacances de la Toussaint dans les écoles Jean Charcot et des Callunes. Questions-réponses pour mieux connaître ce dispositif.

Un accompagnement, pour qui ?

Le dispositif concerne les enfants du CP au CM2 scolarisés dans les écoles des Callunes et Jean Charcot. Par le biais de 2 séances par semaine, le lundi et le jeudi après l'école (de 16h30 à 18h30), ils bénéficient gratuitement d'un temps cadré pour les aider à gagner en autonomie et développer des compétences sur des points particuliers : leurs "points d'efforts".

Comment sont identifiés les jeunes bénéficiaires ?

Après avoir fait connaissance avec leur classe au cours de la période allant de la rentrée aux vacances de la Toussaint, les professeurs proposeront aux parents de certains élèves de les inscrire dans ce dispositif. L'impulsion vient donc de l'école.

Comment se passent les séances ?

Les enfants sont accueillis par des bénévoles formés. Les séances dé-

marreront après les vacances de la Toussaint. Les 2 heures se décomposent en 4 temps. Le 1^{er} est un travail sur la méthodologie pour transmettre à l'enfant les bons réflexes d'organisation et l'aider à devenir autonome sur la gestion de ses devoirs. Le 2^e est consacré au soutien et aux explications sur les devoirs. Ces 2 temps durent environ 1 heure. Et la 3^e étape ? Elle est consacrée aux jeux... mais ils ne sont pas choisis au hasard ! Ce temps éducatif, sous la forme d'activités physiques, de théâtre, de jeux de société... c'est du sur-mesure ! "Par exemple, si le point d'effort identifié est l'élocution, nous proposerons à l'enfant du théâtre en petit groupe. Parmi les autres compétences faciles à développer par le jeu, il y a la mémoire, la motricité fine, la logique...", détaille Audren. Le 4^e et dernier temps est l'échange individuel avec les parents et l'enfant à la fin de chaque séance. Il peut être bref, mais reste essentiel !

En effet, le suivi est systématiquement intégré dans le dispositif. Pour cela, chaque enfant a son "passport". Cet outil liste les axes qu'il doit travailler pendant la période. C'est un document d'échanges entre tous les membres de l'équipe pédagogique. Ainsi, tous les intervenants ont les éléments pour travailler dans le même sens : sur les temps de classe, sur l'accompagnement et bien-sûr, à la maison !

Être bénévole sur l'accompagnement à la scolarité, ça vous intéresse ?

Pour que le dispositif fonctionne de manière optimale, le Clad cherche à réunir une équipe de 10 bénévoles, "car le taux d'encadrement que nous souhaitons atteindre est d'1 adulte pour 3 enfants", précise Audren Guilbaud, coordinatrice enfance-loisirs au Clad-Ufcv et en charge de ce dispositif.

En lisant l'article ci-dessus, vous l'avez compris, la mission des bénévoles n'est pas de faire les devoirs à la place des enfants... En contact direct avec les élèves, l'accompagnateur/trice anime les séances. Pour cela, il/elle peut se reposer sur toutes les informations données lors de la réunion de préparation et compter, si besoin, sur l'intervention de la coordinatrice. En tant que membre de l'équipe pédagogique de ce dispositif, son rôle est aussi de co-construire le programme et de transmettre les évolutions de chaque élève via son "passport" individuel.

Alors, si vous prenez plaisir à partager, à apporter votre aide aux enfants, que vous êtes à l'écoute, patient et bienveillant... et bien-sûr disponible les lundis et jeudis de 16h30 à 18h30, lancez-vous dans cette aventure !

Plus d'infos : 02 23 45 10 57 - 06 84 42 07 27- audren.guilbaud@ufcv.fr

L'APPRENTISSAGE DES ÉMOTIONS AU MENU DE LA FÊTE DE LA CITROUILLE

Avez-vous déjà participé à la journée d'Halloween concoctée par le Clad ? C'est chaque année la fête qui met de la couleur dans les vacances de la Toussaint... Cette année, elle aura lieu le vendredi 30 octobre. L'équipe organisatrice est dans les startings-blocks pour adapter le programme au protocole sanitaire qui sera en vigueur à ce moment-là. Mais le fil conducteur de cette édition 2020 est bel et bien validé : impliquer les habitants, pimenter les animations de surprises qui donnent le frisson et garder le lien intergénérationnel de cet événement.

"Un bonbon ou un sort" ! C'est ce que réclament les enfants en frappant aux portes des habitations de leur quartier pour la fête d'Halloween. En s'inspirant de cette tradition et en réfléchissant à une formule adaptée au contexte sanitaire actuel, le Clad a conçu un temps fort familial de la Fête de la Citrouille... sous la forme d'une chasse aux trésors ! Pour y participer, il faudra vous inscrire, alors lisez et réservez !

2 parcours dans la Ville

Des momies, vampires ou autres monstres dans le centre de Guichen ? Pour de vrai ? Et bien, pourquoi pas ! Les habitants de certaines maisons décorées vous réserveront aussi des surprises... Pour sonner à la bonne porte, il vous faudra suivre le trajet et répondre à des énigmes. "Les 2 circuits sont à découvrir à pied, en famille et durent entre 30 et 45 minutes, décrit Audren Guilbaud, responsable Enfance-loisirs au Clad-Ufcv. Le premier, adapté aux tout-petits, est particulièrement destiné aux enfants de maternelle et cycle 1. Il ne fait pas très peur ! Par contre, si vous optez pour le second, qui a été créé pour les élèves du CE2 et plus, attendez-vous à avoir quelques montées d'adrénaline !"



Cette animation se déroulera tout l'après-midi. Le "QG", c'est l'Espace Galatée. Chaque famille aura son heure de départ fixée lors de l'inscription : "C'est notre astuce pour contrôler la jauge et organiser cette Fête de la citrouille 2020 dans un climat serein malgré le contexte", confie Audren.

Trouver la formule pour cuisiner et manger la soupe...

Traditionnellement, cette journée démarre par l'atelier "découpage de légumes" pour confectionner la soupe ! Potimarrons, pommes de terre, carottes, oignons... et, bien-sûr, citrouilles subissent les coups de couteaux des résidents de l'Ehpad et des enfants de l'Accueil de loisirs ! Et oui, n'oubliez pas que c'est pour Halloween ! Elle se termine par un repas animé sur réservation dans le hall de l'Espace Galatée. Pour cette année, restez à l'écoute et consultez les supports numériques (www.guichenpontrean.fr, page facebook : Ville de Guichen Pont-Réan et panneaux lumineux) pour en savoir plus : "nous réfléchissons à plusieurs formules et mettrons en œuvre celle qui répondra au protocole sanitaire qui sera demandé fin octobre," précise Audren.

COVID OBLIGE, L'ACCUEIL DE LOISIRS MODIFIE SON ORGANISATION : L'INSCRIPTION EST DÉSORMAIS OBLIGATOIRE !

Les services de la Ville s'adaptent pour proposer des prestations de qualité dans des conditions sanitaires optimales. À l'Île Ô Mômes, quelques petites nouveautés se sont invitées dès la rentrée : afin d'organiser au mieux l'accueil des enfants le mercredi, l'inscription est obligatoire. Elle doit impérativement être faite au plus tard le jeudi (18h) précédant le mercredi demandé, auprès du Clad-Ufcv.

Comment s'inscrire ?

Via un formulaire en ligne. Il est accessible depuis le site de la Ville (www.guichenpontrean.fr, rubrique Actualités) ou le portail du Clad-Ufcv (<https://portail-animation.ufcv.fr/clad-guichen/>). Vous devez remplir une demande par enfant. Un mail vous confirmant l'accueil de votre enfant vous sera envoyé par la direction de l'Accueil de loisirs.

Et pour les vacances ?

La règle reste l'inscription. Restez connectés pour connaître les dates butoires pour chaque période.

Un réflexe à prendre !

Si vos enfants déjeunent au restaurant scolaire, vous êtes déjà habitués à réserver leurs repas en les inscrivant via le Portail famille (www.guichenpontrean.fr, > Portail famille). Pourquoi ne pas faire les 2 inscriptions dans la foulée ?

samedi
14 nov.
à 20h30



DU THÉÂTRE CLASSIQUE REMIS AU GOÛT DU JOUR

Notre Candide vous emmène dans le tourbillon de la vie

Candide. Tout le monde connaît de nom cet ouvrage de Voltaire publié en 1759. Sous la forme d'un conte philosophique, l'écrivain raconte les aventures d'un héros naïf. Plus de 260 ans plus tard, constatant que l'œuvre de Voltaire s'ancre parfaitement dans nos modèles de société actuels, la Compagnie 3ème Acte l'adapte en pièce contemporaine. Ses objectifs ? Faire d'un classique un moment de réflexion collective et ludique à la portée de tous et utiliser l'art comme vecteur de libre-pensée. Comme dans le texte initial, cette adaptation vous invite à "cultiver votre jardin"... en d'autres termes à sortir du pessimisme par l'action ! Et c'est en proposant un va-et-vient amusant entre les deux époques qui se répondent dans leurs questionnements qu'elle y parvient ! Alors, pour passer une excellente soirée le 14 novembre, inutile de connaître par cœur le texte original, il faut juste être curieux !

■ Tout public à partir de 12 ans - Durée : 1h30 - Tarif - 7 € et réduit 3,50 €
Réservation au 02 99 57 32 57

Au cœur de l'action

Pour vous convaincre, retrouvez en images le teaser et les extraits de cette adaptation théâtrale contemporaine sur www.guichenpontrean.fr

MÉDIATHÈQUE

Eurêka ! Les bibliothèques fêtent les sciences !

À la Médiathèque de Guichen, les animations du temps fort du réseau des bibliothèques des Vallons auront lieu les 21 et 23 octobre. Et ça va être trop bien !

Deux ateliers pour aimer les sciences se succéderont le **mercredi 21 octobre** dans la salle 1 de l'Espace Galatée. De 14h à 15h30, les 7-9 ans découvriront l'astronomie. L'association Les Petits Débrouillards proposera des expériences et jeux pour tout comprendre sur la rotation de la Terre autour du Soleil, les différentes phases de la lune et les éclipses, les planètes et les étoiles... Puis, de 16h à 18h, les enfants de 10 ans et plus joueront aux apprentis chimistes : ils fabriqueront des bulles, feront entrer un volcan en éruption... en utilisant les ingrédients que l'on trouve dans sa cuisine !



Et nous, liserons

Samedi 7 novembre à 10h30

Notez bien la date du prochain rendez-vous lecture animé par Félix et venez échanger, découvrir ou faire découvrir vos goûts littéraires. Pour adultes.

>>> Programme des animations de tout le réseau sur bibliothequesdesvallons.fr

Toutes les animations sont gratuites, mais pensez à réserver. Merci de respecter les tranches d'âges indiquées.

>> Médiathèque : 02 99 05 38 32 - mediatheque@ville-guichenpontrean.fr
Facebook : [MediathequeGuichen](https://www.facebook.com/MediathequeGuichen) - www.bibliothequesdesvallons.fr
>> Espace Numérique : 02 99 57 31 25 - espacenumerique@ville-guichenpontrean.fr
Site : www.wikicyb.fr - inscription dans la rubrique agenda

ESPACE NUMÉRIQUE

Un programme pour tous les goûts et tous les âges

Vous n'êtes pas encore retourné à L'Espace Numérique ? Il est pourtant ouvert depuis le 1^{er} septembre ! Si le contexte impose quelques contraintes (accès aux postes informatiques sur réservation limité à 1h/personne, cours d'informatiques suspendus), l'envie et l'activité sont bien là ! Pour s'en convaincre, il suffit de jeter un œil au programme trimestriel (sur www.guichenpontrean.fr ou sur wikicyb.fr) ! Des exemples ? Se servir des outils numériques



pour lire la presse en ligne, payer en toute sécurité sur internet, découvrir la tablette graphique, jouer à Catlateral Damage... Et surtout, un nouveau rendez-vous pour les familles, un mercredi par mois de 14h à 16h : un temps convivial pour découvrir des jeux et réaliser des créations numériques à quatre mains. Qu'attendez-vous ? Inscrivez-vous vite sur wikicyb.fr ! Et si vous avez besoin d'une aide particulière, le premier contact se fait par mail ou téléphone.

Pendant les vacances scolaires, la Médiathèque et l'Espace Numérique sont ouverts aux horaires habituels.

Marie-Claire Ménard

donne des pouvoirs magiques aux mots

"Il en faut peu pour être heureux !" Vous connaissez cette jolie phrase issue du dessin animé *Le Livre de la jungle*, adapté du recueil de nouvelles de Rudyard Kipling ? Elle pourrait résumer le parcours de Marie-Claire Ménard ! Travail, sport, culture, vie quotidienne, voyages... dans les différentes activités qu'elle mène, elle y glisse l'échange et trouve son bonheur dans le partage des connaissances. Son idéal ? Permettre à chacun d'avoir l'éducation nécessaire pour se débrouiller dans son environnement et pouvoir faire ses choix de vie... comme certains des animaux de la jungle l'ont fait pour Mowgli !

MINI BIO'

1976

Arrive en famille à Guichen et rejoint le club de volley

1985

Part vivre 2 ans à Fonds des Nègres en Haïti

1989

Début la pratique de la danse et s'investit dans Pointes et Jazz

2001

Rejoins l'équipe de bénévoles à la Médiathèque et participe aux animations et soutien scolaires

Transmettre et faire naître de beaux projets à deux pas de chez soi comme à l'autre bout du monde, c'est un fondement essentiel que Marie-Claire Ménard s'applique à concrétiser dans chacune de ses activités : au collège de Bruz puis de Guignen, bien-sûr, où elle exerçait son métier de professeur de français... mais ce n'est pas tout, loin de là !

C'est d'ailleurs dans un tout autre univers que ses premières collaborations significatives voient le jour : le sport ! Après avoir pratiqué le volley pendant plusieurs années, Marie-Claire se lance un nouveau défi, réalisant ainsi un rêve de petite fille : faire de la danse... En 1989, elle s'inscrit au cours de moderne jazz à Guichen. "À cette époque, il n'y avait pas de cours pour adultes débutants, se souvient-elle. Aussi, je me suis retrouvée avec des adolescentes dont certaines étaient mes élèves au Collège !" Mais impossible de se résoudre à arrêter... Alors, action ! En partant du principe que d'autres adultes oseraient entrer dans la danse s'il existait un cours à leur portée, elle saute sur l'occasion. "L'association était motivée, et Christelle Souhard, qui arrivait comme professeur, était tout à fait partante, raconte-t-elle encore réjouie. J'y ai apporté une petite impulsion, assuré quelques démarches et ça a marché." Et durablement, car ce cours fonctionne toujours très bien !

Vous le savez, Pointes et Jazz est également reconnue pour son gala qui embarque chaque année le public dans une belle histoire. Et devinez qui s'est naturellement impliquée pour faire du lien entre les différents chapitres de ce livre vivant ? "J'ai beaucoup aimé mettre "ma patte" dans cette création, sourit Marie-Claire. Une fois le thème fixé, les professeurs me donnaient des indications sur leurs inspirations et le message qu'ils souhaitaient transmettre. Ensuite, j'écrivais des textes, proposais des poèmes ou des extraits d'œuvres connues. Le jour J, ils étaient lus ou joués, assurant le lien entre les différentes

chorégraphies. Ainsi, ils ont converti le gala en spectacle à part entière." C'est donc cette belle idée qui est à l'origine des vidéos utilisées aujourd'hui entre les danses et diffusées lors des représentations de juin !

L'échange dans les loisirs est incontestablement une source d'épanouissement dans la vie de Marie-Claire. Mais sa recette sur le partage, elle sait la cuisiner à toutes les sauces ! Et son autre domaine de prédilection, c'est l'éducation. "Je suis entièrement d'accord avec cette phrase de Victor Hugo qui dit : Ouvrez des écoles, vous fermerez des prisons", affirme-t-elle. Son expérience de 2 ans en Haïti lui a prouvé qu'un homme/une femme qui sait lire, c'est un être libre. "Partis avec l'association ATD Quart Monde, nous y avons vécu en famille pendant 2 ans, de 1985 à 1987. Nous avons eu plusieurs rôles captivants comme la formation d'instituteurs. Au contact des habitants, j'ai appris le créole. Lorsque je l'ai maîtrisé, je suis devenue écrivain public : je rédigeais des courriers pour les habitants de Fonds des Nègres, le village où nous vivions."

De retour en France, continuer à mener des missions d'éducation en plus de son travail est logique, mais c'est à l'heure de la retraite que Marie-Claire multiplie les interventions bénévoles. "J'ai commencé par aider à la Médiathèque. La littérature, je connaissais, donc j'étais à l'aise pour accueillir et conseiller le public, mais j'ai suivi une formation et obtenu le diplôme de bibliothécaire." De l'animation de séances de lecture pour les enfants des écoles à l'organisation d'ateliers lecture/prise de parole avec les aînés de l'Ehpad, en passant par l'accompagnement scolaire du Clad ou les activités de l'association Lire et faire lire, Marie-Claire ne manque aucun rendez-vous autour des mots. "Tous ces projets sont l'occasion de faire des rencontres passionnantes, tant avec les équipes coordinatrices que les participants. Et ça va peut-être vous paraître curieux, mais en transmettant, on apprend", assure-t-elle les yeux brillants.

RADIO LASER 95.9 |

Simon Leclerc favorise la découverte sur Radio Laser !

Assurer des programmes originaux de 7h à 22h du lundi au vendredi : c'est le défi que s'est fixé la radio associative cette saison. Avec le recrutement d'un nouvel animateur pour vous accompagner chaque après-midi, du lundi au vendredi.

Sa voix n'est pas inconnue sur les ondes de Radio Laser et pour cause : Simon Leclerc faisait partie de la dernière promotion de la Skol Radio, l'école de radio créée par Sylvain Delfau et son équipe à Guichen. Il a donc déjà eu l'occasion d'officier derrière les micros du studio niché au sein de l'Espace Galatée... et, depuis le 1^{er} septembre, c'est son travail à temps plein !

La radio comme un échange

De 14h à 18h, le jeune trentenaire partage ses idées sorties, ses bons plans et son humour. Avec une



ambition : "La radio est particulièrement favorable à la découverte, et c'est vraiment grisant de contribuer à ça. Je trouve qu'elle permet d'élargir ses horizons. Je le vis en tant qu'animateur, et j'espère le faire vivre au public. Je vois ça comme un échange !"

Un regard partagé par Sylvain Delfau, directeur d'antenne : "On a directement senti que les valeurs de Simon correspondaient à celles de la radio. Il allie exigence et simplicité, avec un brin d'humour et un esprit libre. Il a aussi un côté très créatif sur lequel on entend bien s'appuyer."

Fort de nombreuses expériences dans l'audiovisuel, le Cherbourgeois veut aussi mettre en avant le dynamisme qu'il a pu observer depuis son arrivée. "Même pendant la crise sanitaire, on voit que les initiatives solidaires sont très nombreuses !"

Le Normand apprécie aussi particulièrement le cadre de vie verdoyant, le lac de Trémelin et le Boël, bien évidemment, et affiche, dans un sourire, une impatience : "J'ai hâte d'assister à mon premier fest-noz !"

■ À écouter du lundi au vendredi, de 14h à 18h sur le 95.9 FM ! www.radiolaser.fr

CINÉMA LE BRETAGNE |

Des séances dédiées aux films... que vous ne verrez pas ailleurs ! (Épisode 2)

Dans ce 2^e volet de notre série sur les séances qui sortent des sentiers battus, Le Bretagne vous invite dans le monde merveilleux du film documentaire. Qu'il mette en avant des initiatives, témoigne de la beauté du monde ou relate les faits marquants de notre époque, "le doc" ne laisse pas indifférent... Avec le "Doc du mois" et le "Mois du doc", votre ciné partage sa richesse. Installez-vous, nous vous expliquons tout !

De septembre à juin, l'équipe de programmation sélectionne un documentaire récent par mois. Ce que préfèrent les fidèles spectateurs ? Le plaisir de découvrir des tranches de vies sur grand écran et l'ouverture au débat en présence du réalisateur. Le prochain aura lieu le dimanche 18 octobre à 16h30. Et c'est dans l'univers du sport au

féminin que vous serez plongés avec Les joueuses #paslàpourdanser, une invitation au cœur du quotidien des joueuses de l'Olympique Lyonnais !

La vie, ici et ailleurs...

Comme chaque année, votre cinéma participe au Mois du film documentaire avec 4 films qui vont forcément vous émouvoir !

Overseas traite de la servitude moderne vécues par les femmes aux Philippines. Ce documentaire de 2019, proche de la fiction avec sa mise en scène maîtrisée et une 1^{ère} séquence marquante, vous touchera par la force, la solidarité, le sacrifice et la lucidité des femmes.

Sud, constitué de paysages et de témoignages autour d'un fait divers tragique, fait écho à l'actualité du racisme ancré au Texas. Un film d'une grande puissance.



La Cravate, film français de 2020, relate le militantisme de Bastien, 20 ans, au sein du principal parti d'extrême-droite. Raconté à la manière d'un feuilleton, il offre une découverte des coulisses de la politique et du désir de pouvoir.

Adolescentes suit le parcours de 2 amies inséparables, Emma et Anaïs, de leur 13 ans à leur majorité. Ce documentaire est à la fois une chronique de la jeunesse et un portrait sensible de la France de ces 5 dernières années.

■ Sur www.cinebretagne.fr, retrouvez les descriptifs et les horaires de toutes les séances et réservez en ligne !

FOOTBALL CLUB GUICHEN |

Zoom sur le foot amateur : "The Stadium", une application pour connaître les résultats



Rassembleuse, informative et participative. Ce sont les 3 principaux atouts de l'application "The Stadium". Créée par Victor Rousseau, joueur de foot au FC Guichen, ce nouvel outil réunit la famille du football amateur au masculin comme au féminin : entraîneurs, joueurs.euses et supporters.trices. Une belle initiative pour partager sa passion du foot.

S'informer sur le lieu d'un match, trouver le résultat d'une rencontre, obtenir des photos, connaître le nom des buteurs du week-end... Si ces actualités sont très faciles à

trouver dans la sphère des professionnels, c'est loin d'être le cas dans le football amateur ! Ou peut-être devrions-nous dire "c'était" loin d'être le cas... car "The Stadium" a été créée pour pallier à ce manque, encore plus flagrant dans les catégories jeunes et féminines.

Pourquoi une application ?

C'est vraiment l'outil adapté ! "Se reposer sur la force de la Communauté du football amateur, c'est le meilleur moyen de partager son actualité footballistique", indique Victor Rousseau, créateur de "The Stadium". Tous les abonnés sont actifs dans cette aventure !

À chacun son profil d'utilisateur

Suivre le jeu partout où il est, c'est ce que permet le profil "supporter". Entre autres, vous pourrez consulter votre fil d'actualités, suivre les directs, recevoir les notifications des scores et, bien-sûr, interagir avec la communauté en *likant*, commentant et partageant ! Vous assistez à un match ? Contribuez au partage des

infos : renseignez les buteurs, les passeurs décisifs, les résultats...

Vous vivez le foot sur le terrain ? Filles ou garçons de tout âge, créez votre profil "joueur" ! Vous pourrez partager les photos de vos plus beaux buts ou de la folle ambiance dans les vestiaires après la victoire ! Et vous serez suivi par vos supporters : votre maman, vos amis et même des inconnus admiratifs de votre palmarès !

Mettre en lumière son équipe, c'est le rôle des coachs ! Et c'est ce qu'offre "The Stadium" grâce au profil "entraîneur". Sa mission ? Communiquer la juste information, valoriser ses joueurs et ravir ses supporters en quelques clics !

Gratuite, cette application est disponible pour les smartphones Apple et Android. Et c'est un peu une fierté qu'elle soit née à Guichen, non ? Alors, téléchargez-la et parlez-en autour de vous !

■ Téléchargement sur : thestadium.fr
Facebook : [@TheStadiumFootball](https://www.facebook.com/TheStadiumFootball)

SPORT SANTÉ AU CANOË KAYAK CLUB DE PONT-RÉAN (CKCPR) |

L'APA : un programme sportif pour les personnes atteintes d'un cancer

Le vendredi de 17h à 18h30, c'est un rendez-vous sportif 100 % adapté aux contraintes liées au cancer que vous proposent les éducateurs du Club de kayak. Besoin et envie d'activité ? Désireux de vous retrouver dans une ambiance chaleureuse qui vous aidera à déconnecter ? Essayez l'APA : l'Activité Physique Adaptée. À la belle saison, vous pratiquerez le canoë et le kayak, en pleine nature et en toute sécurité. Que vous n'ayez jamais touché une pagaie ou que vous soyez un inconditionnel des vacances au fil de l'eau, en Dordogne ou dans les gorges du Verdon, vous trouverez l'écoute et les conseils qui vous correspondent. Puis, entre novembre et mars, c'est la gym en salle, la natation et la marche qui seront au programme. Motivé pour vous inscrire ? Assurez-vous d'avoir l'accord de votre oncologue et de votre médecin traitant et contactez le CKCPR, de préférence par mail !

■ ckc.pontrean@orange.fr - www.ckcpr.fr - 02 99 42 28 95 - 06 81 67 48 64



En bref

UTL

Reprise envisagée en janvier 2021

Si l'Université du Temps Libre est plus discrète que d'habitude en cette rentrée 2020, c'est parce qu'en raison du contexte sanitaire, les activités n'ont pas repris en septembre. Face aux incertitudes et considérant que la majorité de ses adhérents entre dans la catégorie des personnes à risques, l'association a opté pour la prudence. Le Conseil d'Administration se tient prêt à vous proposer un joli panel de conférences, d'ateliers et de sorties dès que l'épidémie sera en nette régression. Croisons les doigts pour janvier !

Contacts : 02 99 52 05 95
utl-guichen@orange.fr
utlbzh.fr/guichen

LUC'ARTS |

Les 9-13 ans partent... "À la conquête des sons" !

Explorer les différentes manières de créer des sons, des rythmes, de la musique, c'est le fil conducteur du stage proposé par l'association Luc'Arts du 26 au 28 octobre. Et, cerise sur le gâteau, c'est par le nouveau spectacle du collectif C.O.S.M.O. que se clôturera cette belle animation. Qui peut participer ? Comment ? On vous dit tout !

Voici l'activité idéale pendant les vacances de la Toussaint : un stage musical ! 2 fois par an, Luc'Arts propose aux 9-13 ans des stages de découverte dans les domaines des arts et de la culture. En ouvrant ce stage à tous les enfants ("ordinaires" ou en situation de handicap), l'association cherche à favoriser la rencontre et le partage d'expériences au-delà des différences. "À chaque fois, les intervenants sont des professionnels qui savent créer cette interaction, précise Cécile François, présidente de Luc'Arts. Le groupe, composé de 12 enfants qui n'ont pas forcément de connaissances en technique musicale, sera encadré par 2 musiciens". Pour y participer, la motivation et le désir d'oser suffisent !

Un spectacle ouvert à tous à l'Espace Galatée !

Comme la musique c'est aussi vivre les plaisirs du "live", les 2 intervenants, membres du collectif C.O.S.M.O., seront rejoints par un 3^e musicien pour vous présenter *Les garçons vachers et la légende des verts pâturages*... Après *Les pirates I* présenté en octobre 2019, c'est avec leur banjo, leur mandoline et leur contrebasse qu'ils vont vous raconter les aventures de 3 frères. Et devinez qui va préparer un morceau pour le jouer sur scène avec les musiciens ? Un petit groupe d'enfants de 9-13 ans qui va vivre des moments forts sous les feux des projecteurs !

■ **Stage : 26, 27 et 28 octobre de 14h à 17h30 à l'Espace Galatée.**
Tarif : 40€ + 7€ adhésion - Informations et inscriptions auprès de Luc'Arts : 06 66 82 41 08 - associationlucarts@gmail.com.

Spectacle "Verts pâturages" : mercredi 28 octobre à 16h à l'Espace Galatée.
Tarif : adultes : 5€ ; enfants < 15 ans : 3€ - Résa auprès de Luc'Arts.



Les Petits Débrouillards Grand-Ouest

BIBLIOTHÈQUE DE PONT-RÉAN | La science... c'est technique et ludique !

Chaque automne, le réseau des bibliothèques de Vallons de Haute Bretagne Communauté organise un temps fort, avec des spectacles, ateliers et conférences déclinés autour d'un thème. Cette année, c'est la science qui s'invite pour rassembler les habitants sous le joyeux cri "Eurêka" !

Pour l'occasion, l'équipe de la bibliothèque de Pont-Réan renoue avec les animations et investit la salle Henri Brouillard. Après l'initiation à l'art préhistorique et la confection de feuilles de papier du 7 octobre dernier, la proposition à venir est aussi originale qu'alléchante : les 7-10 ans vont s'initier à la fabrication de fusées à eau ! Animé par Les Petits Débrouillards, cet atelier aura lieu le samedi 17 octobre de 15h à 17h. Il est gratuit sur inscription. "C'est une manière très concrète de faire découvrir des notions de physique telles que les mélanges gazeux et la pression tout en s'amusant, se réjouit Annick Prévot, responsable de la biblio. D'autant plus que l'activité s'achèvera par le lancement des fusées !" Alors, prêts pour le décollage ?

■ **Atelier sur inscription : bibliopontrean@gmail.com - Contact biblio : 06 76 84 18 01**

Programme complet de "Eurêka ! Les bibliothèques fêtent la science" sur bibliotheques.dsavallons.fr



Lancement réussi à Kourou pour la fusée Vega début septembre. Comment va se passer celui de Pont-Réan le 17 octobre ?

RELATIONS INTERNATIONALES/JUMELAGE |

Le Cric, une fenêtre ouverte sur l'Europe et ses habitants

La citoyenneté européenne, ça vous parle ? Pas évident de se sentir concerné au quotidien et d'y trouver sa place... Pourtant, si on décline cette notion autour de l'amitié entre les peuples, elle devient tout de suite concrète et riche. Dans cette aventure, notre guide local c'est le Comité des Relations Internationales des Communes jumelées... le Cric pour les intimes ! Déjà 30 ans qu'il construit de belles coopérations, alors suivons-le !

Depuis sa création le 22 janvier 1990, le Cric agit en lien avec ses 8 communes-membres (Baulon, Bourg-des-Comptes, Goven, Guichen, Guignen, Lailé, Lassy et Saint-Senoux) pour développer les relations entre Européens. Sa méthode, simple et efficace, est basée sur l'échange. Et c'est une affaire qui marche !

Aujourd'hui en effet, les liens tissés avec les villes de Skerries (Irlande) et Srem (Pologne) sont bien vivants ! Chaque année, le Cric organise un accueil et un voyage. "En juillet 2019, 24 Irlandais ont vécu une expérience bretonne autour de la randonnée et de la musique. En août, 12 Bretons sont partis en Pologne et ont pu apprécier le dynamisme de ce pays et l'hospitalité naturelle de ses habitants," précise Guy Appéré, président du Cric. Le cocktail proposé par le Cric est le secret de cette réussite : un programme varié avec des temps instructifs, des visites et sorties ludiques, des soirées festives et un hébergement dans les familles pour partager la vie quotidienne.

S'informer, accueillir, partir...

Envie d'en savoir plus ? Ça tombe bien, le Cric est partageur ! 4 à 5 fois par an, il diffuse sa Gazette d'informations. Pas besoin d'être adhérent pour la recevoir : il suffit d'en faire la demande par mail ! Dans les prochaines éditions, vous en saurez plus sur les 2 projets qui vont bientôt voir le jour : le site internet trilingue de l'association et une exposition itinérante sur les villes jumelles. "Ces préparations nous permettent de maintenir les liens malgré l'absence d'échanges imposée par le contexte sanitaire actuel," positive Guy Appéré. Dès que la situation le permettra à nouveau, l'atelier de conversation en anglais redémarrera et une soirée festive sera organisée : 2 bonnes occasions de faire vos premiers pas dans le monde du jumelage... "et, pourquoi pas, de vous donner envie de vous investir en accueillant des Polonais ou en partant à Skerries en 2021 !"

■ **Contacts : 06 78 13 94 14 - guy.appere@wanadoo.fr**

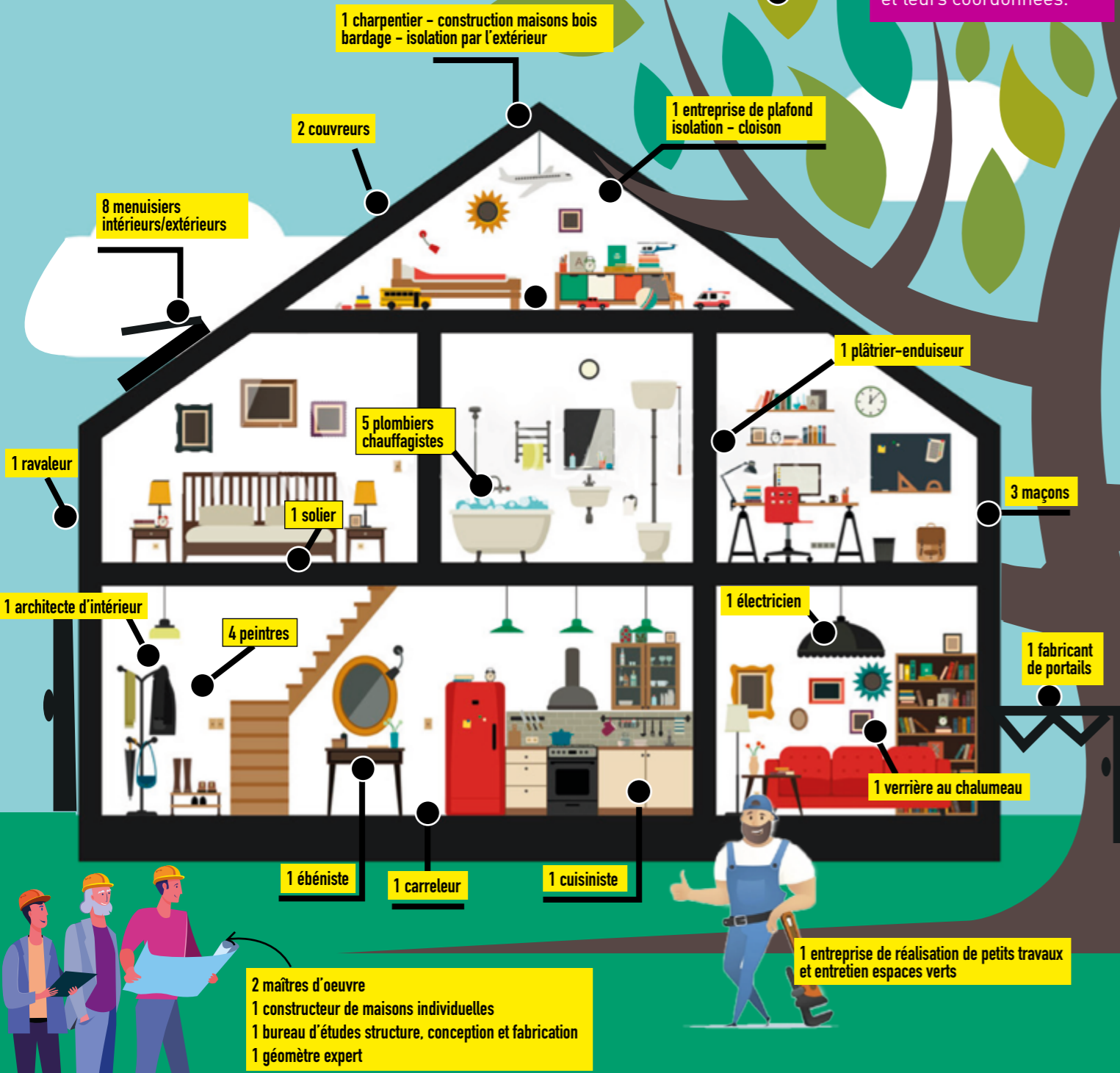


Srem, août 2019. Dans l'ambiance des villes polonaises avec le Cric : musique, dynamisme et modernité.

LES ARTISANS LOCAUX |

Le saviez-vous ?

Sur notre Commune, il existe de nombreux artisans pouvant vous accompagner dans vos projets de création et/ou rénovation de votre maison. Gros œuvre ou second œuvre, voici les différents corps de métiers auxquels vous pouvez donc faire appel juste à côté de chez vous !



Rendez-vous sur le site : guichenpontrean.fr pour retrouver le listing complet des artisans, leurs spécialités en détail et leurs coordonnées.

2 maîtres d'oeuvre
1 constructeur de maisons individuelles
1 bureau d'études structure, conception et fabrication
1 géomètre expert

Et aussi...

- 1 entreprise de Traitement - Sablage murs et charpentes
- 1 entreprise de fabrication Structures métalliques
- 1 entreprise de rénovation intérieure (second œuvre - salle de bains - cuisine)
- 1 ferronnier

MIKIT | Votre maison en kit ? Pourquoi pas !



MARIE WECXSTEEN, NUMÉROLOGUE Trouvez l'équation de votre bien-être !

Le développement personnel et professionnel, ce n'est pas une notion abstraite réservée aux autres ! Si vous aimez donner du sens à ce que vous faites et si vous vous posez régulièrement des questions pour y parvenir, vous êtes dans la démarche ! "Avoir envie de mieux se connaître et de se faire plaisir, c'est plus que jamais dans l'air du temps, affirme Marie. Et je propose un accompagnement personnalisé pour vous aider à faire ce bilan." Donner un nouvel élan à votre carrière, identifier un projet professionnel, trouver son orientation scolaire, se préparer à la retraite, gérer des difficultés relationnelles... les sujets sont multiples ! Alors, comment s'y retrouver ? "J'utilise un outil étonnant qui ajoute de la pertinence et de la justesse à ce travail de connaissance de soi : la numérologie." Lorsque Marie vous reçoit dans son cabinet, elle a déjà réalisé votre thème numérologique et repéré vos potentiels grâce aux nombres. Puis, au cours d'un échange d'1h30 qu'elle vous conseille d'enregistrer, vous repérez les axes qui vous parlent et identifiez ensemble des pistes concrètes.

■ 6, rue du Rocher à Guichen - 06 81 93 46 15 - mariew.numerologie@gmail.com - www.numerologierennes.sitew.fr

C'est ce que vous propose Nicolas Pinson ! Créée en mars, sa franchise se repose sur l'expertise du réseau Mikit, spécialisé dans la construction de maison individuelle en kit depuis 37 ans. "Le concept Mikit est de livrer des maisons prêtes à finir." Mais comment ? "À partir de 9 modèles et 140 sous-modèles, nous concevons votre base : une maison hors d'air et hors d'eau bâtie par des artisans locaux. Ensuite, vous vous occupez de l'assemblage de votre intérieur grâce aux kits de finition à monter soi-même." L'intérêt ? Réaliser des économies et permettre à des locataires, qui ne pensaient pas que c'était possible, de devenir propriétaire. En tant que responsable commercial, Nicolas vous accompagne dans votre projet : "Je m'occupe aussi des démarches administratives (dépôt de permis), foncières et de la réalisation de votre plan du financement," ajoute-t-il.

■ Contacts : 07 49 34 54 62 - <https://rennes-sud.mikit.fr>



TITAPTI | Des produits et des conseils pour entrer pas à pas dans une démarche éco-responsable

100 % de conviction et 0 % de moralisation. C'est le mode de fonctionnement de Katia Wilmart. Pour partager ses bons plans "zéro déchets" et valoriser les savoir-faire locaux, elle a créé sa petite boutique nomade. Vous pouvez retrouver son sourire sur le marché chaque mardi matin. Ses produits ? Elle les connaît par cœur ! Lingettes, mouchoirs, serviettes hygiéniques lavables en coton bio, shampoings solides, savons et autres cosmétiques, déodorants en

baume et dentifrices conditionnés en bocaux réutilisables, cure-oreille en métal chirurgical, perles en céramiques pour assainir l'eau du robinet, gourdes isothermes,... donnent des couleurs à son étal.

"Je propose les produits que j'utilise. Je les sélectionne et les adopte pour leurs qualités et reste vigilante sur leurs prix : ils doivent être accessibles au plus grand nombre", précise Katia.

Son premier conseil ? "Ne changez pas tout d'un coup, intégrez des gestes éco-responsables progressivement, ce sera bien plus facile !" Vous l'avez compris, "petit à petit" c'est la philosophie de Titapti !

■ Contacts : 02 99 05 31 89 Facebook : Titapti



Extrait du Conseil du 29 septembre 2020

Retrouvez les compte-rendus complets en Mairie ou sur : www.guichenpontrean.fr
 > Vie municipale > Conseil municipal > Les élus et les compte-rendus des conseils municipaux

Réactualiser le PLU pour répondre aux nouveaux enjeux du développement économique

En France, le plan local d'urbanisme (PLU) est le principal document de planification de l'urbanisme au niveau communal. Il comprend plusieurs volets, notamment le projet d'aménagement et de développement durable, le règlement avec une partie graphique distinguant les différents zonages et les orientations d'aménagement et de programmation. L'actuel PLU de Guichen a été approuvé le 26 février 2019. Depuis, la vision stratégique de la Ville pour dynamiser l'activité et l'emploi a évolué. Pour amorcer ces changements, des réactualisations de deux natures sur le PLU sont nécessaires.

Modifier le PLU pour initier le futur pôle d'emplois à la Courtinais Sud

Dans notre PLU, le secteur de la Courtinais Sud, où se trouve actuellement la résidence Cap West, est déjà identifié comme une zone à vocation d'activités. Une étude pour élaborer le schéma d'aménagement de cette zone a été lancée afin d'amorcer la réflexion quant au devenir de l'entrée de ville principale de Guichen. Cependant, l'aménagement de cette zone va nécessiter du temps. D'ores et déjà, des acteurs économiques locaux souhaitent y développer leur activité. Et les élus considèrent qu'il est important de permettre leur installation à court terme afin de favoriser le dynamisme économique sur ce secteur et offrir de nouveaux services aux habitants.

Pour rendre ces démarches possibles, il faut changer le zonage de ces parcelles, ce qui engendre une procédure de modification du PLU. En application de l'article L 153-41 du code de l'urbanisme, ce changement de zonage peut être effectué par délibération du Conseil municipal après enquête publique. Son suivi nécessite également de faire appel à



un bureau d'étude. L'ensemble de ces propositions ont été approuvées par les élus.

Réviser le PLU pour, entre autres, restructurer et développer la zone commerciale de Valonia

Le projet de développement commercial retenu dans le PLU prévoit le transfert de la zone de Valonia vers la Courtinais. Face au contexte législatif et à l'évolution des modes de consommation, cette orientation a été abandonnée et les enseignes commerciales de Valonia resteront sur place. Ce choix implique de définir de nouveaux positionnements sur les différents secteurs commerciaux de la Ville : requalification, optimisation et développement de Valonia, réprécision de la vocation des pôles d'activités des Landes et de la Courtinais... Il remet aussi en question le projet de renouvellement urbain initial, avec son offre de logements qui sera à redéfinir.

Nécessaire pour mener à bien ces projets à long terme, une procédure de révision du PLU a donc été prescrite par le Conseil municipal. Il ne s'agit pas d'une refonte totale, mais précisément d'une réactualisation du document pour répondre aux nouvelles réalités du territoire.

Guichen Pont-Réan, Terres de vies, terres d'envies

De l'importance de s'engager positivement

Nous tous, élus municipaux, sommes portés par une ambition commune : faire de notre Ville un lieu de vie serein, attrayant, où il fait bon vivre. En tant qu'élus locaux, nous ne recherchons pas le pouvoir, nous ne recherchons pas les honneurs ou à tirer des bénéfices de notre position. Nous mettons nos compétences, nos idées, notre énergie, notre temps au service de la collectivité, pour participer à l'amélioration de notre cadre de vie et au développement de notre commune.

Pour y parvenir, notre nouvelle équipe fait le pari de la coopération. Pour cela, nous aurons besoin de tous : habitant.e.s, agents communaux, enseignant.e.s, acteurs associatifs, sociaux et économiques, pour construire ensemble un avenir commun éclairé.

Pour œuvrer au service de notre Commune, nous aurons également besoin de construire un véritable esprit de collaboration au sein de l'équipe municipale. Le défi est de taille : nous ne sommes initialement pas tous élus de la même équipe; pourtant la clé de notre réussite sera de parvenir à construire des relations d'écoute et de partage pour dépasser les clivages et les rancœurs, au service de nos concitoyens. Notre équipe est prête à cela, et pour y parvenir, nous pensons qu'il faut innover et se former. C'est pourquoi avant la fin de l'année, nous démarrerons un cycle de formation sur trois années auquel élus municipaux et chefs de service de la mairie participeront. L'enjeu : faire de Guichen-Pont Réan un lieu d'intelligence collective pour des dynamiques municipales concertées, innovantes et efficaces. L'intelligence collective ne se décrète pas, elle ne s'impose pas, elle s'expérimente et se construit au quotidien, dans tous les lieux de travail et de concertation où nous, élus locaux, avons le devoir impérieux de siéger, d'y exprimer nos opinions et d'écouter celle des autres. Elle ne se construit pas sur la base d'injonctions, de contre-vérités, ni dans la vindicte, les outrages ou la défiance. Ce n'est en tous cas pas notre projet. Nous ne nous exprimerons jamais de la sorte dans ces colonnes ou ailleurs.

La crise sanitaire que nous traversons est inédite et nous bouscule tous individuellement et collectivement. Nous avons pris nos fonctions dans un contexte difficile, qui risque de durer de longs mois. C'est dans cette réalité que nous conduirons notre projet, en tâchant de ne pas nous perdre dans les méandres néfastes de la course à l'urgence ou à l'émotion, en gardant la tête froide pour appréhender de manière juste et responsable tous les aspects (humains, sociaux, environnementaux, budgétaires...) liés à la construction de nos projets. Soyez assurés de notre détermination, de notre écoute et de notre engagement positif !

Les élus du groupe majoritaire
 Contact : gpr.vies.envies@gmail.com
www.facebook.com/guichenpontrean2020

Guichen Pont-Réan Positif

Gérer c'est choisir. Mais bien gérer, c'est vous associer aux choix !

Gérer une commune, c'est faire des choix ; notamment, des choix d'investissements. Il faut arbitrer entre le nécessaire et le futile, entre l'indispensable, l'urgent et le simple confort. Pour cela, il faut toujours avoir "chevillé au corps" le sens de l'intérêt général. Il faut, en tant qu'élus, réussir à s'affranchir des relations privilégiées nouées avec certains. Notre groupe a pour cela une méthode très simple: l'élu ne soit pas être le seul décideur. Il faut proposer à tous les habitants de participer au choix des investissements pour les 10 ans à venir.

On ne va pas se mentir : les besoins sont immenses ! La dynamique associative, dont on ne peut que se réjouir, oblige à se poser la question du niveau des équipements. Sont-ils suffisants ? Répondent-ils aux besoins ? L'augmentation constante du nombre d'habitants impose la création de nouveaux équipements. Il faut aussi une politique volontariste sur le sujet des déplacements. Alors, faut-il d'abord créer une piste cyclable entre Guichen et Pont-Réan ou créer de nouveaux locaux pour le centre de loisirs ? Le centre de loisirs est exigu et vétuste. Pourquoi ne pas en faire un à Guichen et un autre à Pont-Réan ?

Jusqu'à maintenant, les élus décidaient seuls. Nous voulons que cela change. Nous lançons un appel à idées. À votre avis, quels sont les investissements prioritaires pour les 10 ans à venir ?

- Aménager les centres-bourgs.
- Aménager des pistes cyclables vers les gares.
- Sécuriser les accès aux arrêts de cars en campagne.
- Créer des salles associatives à Pont-Réan.
- Créer une médiathèque à Pont-Réan.
- Faire un stade d'eau vive.
- Un projet pour la ferme de La Massaye et le château.
- Rénover les bâtiments public.
- Une salle des fêtes.
- Rendre accessibles pour tous les cheminements dans les bourgs.
- Créer une nouvelle zone commerciale.
- Autre priorité...

À vous de proposer, nous ferons vivre vos idées au sein des commissions auxquelles nous participons.

Pour nous contacter, rien de plus simple :
 • En permanence, à la salle polyvalente de la Mairie, chaque samedi qui précède le conseil municipal. Prochaines dates : samedi 24 octobre et samedi 21 novembre de 10h30 à 12h.
 • par mail: gprpositif@gmail.com ou téléphone au 06 88 56 70 46
 • Les infos sont sur notre site www.guichen-pont-rean-positif.fr et [Facebook](https://www.facebook.com/guichenpontrean2020).

Déjà plusieurs habitants nous ont fait part de points à améliorer. Pour que vos idées deviennent des actions, nous sommes à votre écoute.

Michèle Motel, Daniel Lepout, Sylvie Lelay, Patrick Jumel, Hélène Lebars, Thierry Pressard, Isabelle Québriac.



Aménagement et développement durable : la Ville adhère à la Bruded

Travailler sur le réaménagement des centres-bourgs de Guichen et de Pont-Réan est un des projets des élus municipaux. Comment vont-ils le concrétiser ? En le gérant de manière cohérente avec leur souhait de mettre la transition écologique au centre de chaque projet. C'est donc la commission "Transition écologique et cadre de vie", pilotée par Laurence Bienne, qui mènera cette réflexion transversale.

Mais ce travail est d'envergure et nécessite un accompagnement technique important et un fort lien avec la réalité du terrain. Et c'est exactement ce que propose l'association Bruded, basée à Langouët et rayonnant sur la Bretagne

et la Loire Atlantique. 6 chargés de développement sont à l'écoute des collectivités pour leur apporter cette aide, les mettre en lien avec les partenaires locaux, mutualiser des documents, et surtout animer un réseau de partage d'initiatives et d'expériences innovantes, durables et solidaires.

Combien coûte cet accompagnement ?

L'adhésion annuelle s'élève à 0,30€ par habitant. Sur la base de 8 766 Guichennais et Pont-Réennais, le montant est donc de 2 629,80€ TTC. Le Conseil municipal a validé cet engagement et a nommé ses représentants au sein de la Bruded : il s'agit de Laurence Bienne et Julien Dubois.

Prochains conseils municipaux :
 mardi 27 octobre et mardi 24 novembre à 19h, salle du Conseil, Mairie.

Vous souhaitez VENDRE, ACHETER, ESTIMER GRATUITEMENT votre bien ? SAFTI

Contactez votre conseiller indépendant près de chez vous et confiez lui votre projet immobilier en toute sérénité !



Frédéric Ruelland
Spécialiste sur le secteur de Guichen

Tél : 06 08 01 74 34
frederic.ruelland@safli.fr

www.safli.fr

Le Goût du Bio
MAGASIN BIO

9:30-19:30
LUNDI au SAMEDI

36 rue mal de Lattre de Tassigny
(Route de Pont-Réan)
GUICHEN

09 62 60 77 42

CIRCUIT COURT
DES PRIX JUSTES
DES PROMOTIONS

Entretien espaces verts

Jaime Faisca [50% de réduction d'impôts]

Tonte, taille haie, entretien de massifs, débroussaillage, désherbage, broyage, nettoyage, ponçage et peinture

servicesfaisca@gmail.com
http://servicesfaisca.business.site

06 28 28 96 42

E.L.P Paysages
Alcide Potiron

- Aménagement extérieur
- Terrassement
- Dallage
- Clôture
- Cours
- Entretien espace vert

29, La Petite Sadouve
35580 Guichen
06 26 14 28 11
potironalcide@gmail.com
www.elppaysages.bzh

ROUMY Immobilier

15 Rue du Général Leclerc
35580 GUICHEN

Marie-Pierre Roumy
02 99 52 06 42
06 89 30 74 05

www.roumy-immobilier.fr
roumy.immo@wanadoo.fr

Un interlocuteur unique pour vos projets d'aménagement d'intérieur

Nouveau à GUICHEN

Stéphane GUEHENNEC
Tél : 06.18.54.61.49
s.guehennec@oia35.fr
35580 GUICHEN
www.oia35.fr

- Cuisine
- Salle de bain
- Aménagement d'intérieur
- Dressing
- Sols stratifiés, PVC
- Dépannage

Les Ciseaux D'Or

Styliste Visagiste

Jean-Philippe THÉBAULT
formé par l'un des meilleurs ouvriers de France

14, av. du G^e de Gaulle - 35170 BRUZ - Tél. 02 99 57 95 61
12, Bd Victor Edet - 35580 GUICHEN - Tél. 02 99 01 67 16
contact@ciseauxdor.com - Site : www.ciseauxdor.com

Entreprises, commerçants, indépendants... vous désirez passer de la publicité dans le Reflet ?

Contactez le service Communication de la Mairie au 02 99 05 75 72

Tarifs 2020 : 1 parution = 78,50€, 3 parutions = 214€, 6 parutions = 395€

Mairie - Tél. : 02 99 05 75 75 - Fax : 02 99 05 75 76
accueil@ville-guichenpontrean.fr
www.guichenpontrean.fr - Facebook : ville.guichen

Horaires	matin	après-midi
lundi-mardi-mercredi-vendredi	8h30 - 12h	14h-18h
jeudi	8h30 - 12h	Fermé au public
samedi	9h - 12h	Fermé

CULTURE

Espace Galatée
Permanences : Lun., mar., mer. et ven. de 9h à 12h et de 14h à 17h30 - Sam. de 9h à 12h - fermé le jeudi.
02 99 57 32 57 - espacegalatee@ville-guichenpontrean.fr

Médiathèque de Guichen/ Espace Numérique
À l'Espace Galatée.
Horaires : mar. 16h30-18h30, merc. 10h-12h30 et 14h-18h30, vend. 16h30-18h30, sam. 10h-12h30.
Contacts Médiathèque : 02 99 05 38 32. mediatheque@ville-guichenpontrean.fr

Contacts Espace Numérique : 02 99 57 31 25. espace numerique@ville-guichenpontrean.fr
www.wikicyb.fr - Le programme des animations est disponible auprès de la Médiathèque et de l'Espace Numérique.

Bibliothèque Pont-Réan
Permanences : mer. de 16h à 18h, ven. de 16h30 à 18h (sauf vac. scolaires) et sam. de 10h30 à 12h30.
Tél : 02 99 22 06 93 (aux horaires d'ouverture) ou 06 76 84 18 01
bibliopontrean@gmail.com

LOISIRS

Clad/UFCV - Mairie de Guichen
Responsable local d'animation : M. Gourlay - 02 99 57 05 82
Coordonnatrice administrative : R. Antoine - 02 99 57 06 43
Animation enfance : 02 99 57 05 81
Accueil de loisirs l'Île Ô Mômes : 02 23 45 10 57
Accueils périscolaires : Jean Charcot : 02 99 57 33 94
Les Callunes : 02 99 57 05 71
Marcel Greff : 02 99 42 25 26

Ludothèque
En drive uniquement. Emprunts et retours : mardi, jeudi, vendredi de 9h30 à 11h30, mercredi de 9h30 à 11h30 et de 16h à 17h30 et samedi de 10h à 11h30. Pour les emprunts, commandez la veille avant 11h.
+ d'infos sur www.guichenpontrean.fr/ludotheque-la-ronde-des-jeux

Maison des associations

43 rue de Fagues.

SERVICES DIVERS

Point accueil emploi : horaires Lun. et mer. de 9h à 12h - mar., jeu. et ven. de 9h à 12h et de 14h à 16h30 sur rdv : 02 99 57 00 09.

We Ker (réseau des missions locales)
Reso - 26 rue du Cdt Charcot
Mireille Le Caer : mlecaer@we-ker.org
02 99 57 05 85 - 06 25 00 37 57

Déchèterie à La Pigeonnais
La déchèterie n'est pas un service communal, elle est gérée par le Smictom. Ouverture du 1^{er}/04 au 31/10, lundi et mercredi de 14h à 18h, vendredi et samedi de 9h à 12h et de 14h à 18h. Fermeture à 17h, du 1^{er}/11 au 31/03. Infos sur : www.smictom-paysdevilaine.fr - Tél. : 02 99 57 04 03

Ordures ménagères : la collecte des divers déchets s'effectue le mercredi matin à partir de 5h30 (sauf jours fériés).
Smictom : 02 99 57 04 03.

Agence postale communale de Pont-Réan : 02 99 42 23 23.
Horaires : lun., mar. et jeu. de 9h à 18h, merc. de 9h à 12h et sam. de 10h à 12h. Fermée le vendredi.

La Poste de Guichen
Pros : 36 39 - Particuliers : 36 31.

Dépannage électrique 7J/7
Richard Le Neindre : 06 82 87 31 96.

Dépan. plomberie/chauffage 7J/7
Guillaume Vivier : 06 81 39 06 58

Urgence dépannage électricité
Centre d'appel Enedis : 09 726 750 35

INSTALLATION

Psychologue des transitions
Audrey Le Guen.
Reçoit sur rendez-vous en cabinet au 52 rue de Fagues.
Contacts : 06 41 84 78 40
le.guen.audrey29@gmail.com
Plus d'infos : www.cae35.coop/coopentrepreneurs

PERMANENCES

Caf
En Mairie, le lundi de 9h à 12h. Prise de rendez-vous obligatoire via le site www.caf.fr (procédure détaillée sur www.guichenpontrean.fr > Rubrique Actualité).

Architecte conseil
En Mairie, le 5/11 et 7/12 sur rdv au 02 99 05 75 75.

Espace Rénov' habitat
Maison intercommunale, VHBC : 12 rue Blaise Pascal, sur rdv au 02 99 57 02 20.

Conciliateur de justice
En Mairie, le 22/10, 4/11, 5/11, 19/11, 2/12, 3/12 et 17/12 sur rdv : 02 99 05 75 75.

Espacil - Agence la Brétilienne
En Mairie, 1 mercredi sur 2 (semaines impaires) de 14h à 17h. Sans rdv. Contact : 06 30 12 12 59

Député : Gaël Le Bohec
En mairie, le 6/11. Prendre rdv 1 semaine avant auprès de Kathleen Tattevin : 06 49 31 52 40.

Conseillers départementaux
Mme Motel sur rdv au 06 88 56 70 46.
M. Morazin sur rdv au 06 76 41 92 41.

ÉTAT CIVIL

13 naissances, 16 décès, 3 mariages

Décès du 24/07 au 21/09/2020 :
Jeannine Legendre ve Ballard, Gérard Jouault, Yvonne Chouan ve Brunel, Yvonne Ollivier ve Chouan, Patrick Jacquart, Louise Bonhomme ve Poirier, Alban Peigné, Michel Jouanjan, Slobodan Zdral, Bernadette Cormier ve Morel, Michel Le Roux ve Legrand, Emilie Décré ve Cazier, Jean Dumonçay, Régis Groseille, Benoît Gaultier de Carville, Pierrette Roupie ép. Ben Faïdy.

Mariages : Rémy Péguet et Annabelle Nourry
Sébastien Pottier et Tatiana Côme
Antoine Blandin et Julie Éloi

SANTÉ

Médecins

Maison médicale de Guichen : D^{rs} Bochet, Théaudin, Roger, Gloaguen, Moullat et Fohanno : 02 99 57 00 84
Pont-Réan : D^{rs} Le Bras et Fohanno : 02 99 42 25 65
Maison médicale de Messac : 02 99 92 36 94
Le centre se trouve au 64 avenue de la gare à Messac après avoir passé la Vilaine et la voie de chemin de fer. Ouvert le week-end.

Sage-femme
Mesdames Couépel et Pioc : 02 90 84 89 61

Permanences des pharmacies
18/10 : de Goven : 02 99 42 01 54
25/10 : du Vert Buisson, Bruz : 02 99 52 51 10
01/11 : Maguero, Chartres-de-Bgne : 02 99 41 28 29
08/11 : Mercier, Bruz : 02 99 57 13 14
11/11 : de l'Hôtel de ville, Laillé : 02 99 42 56 87
15/11 : Bertrand et Riou, Bruz : 02 99 52 60 56
22/11 : Piton-Spear, Chartres-de-Bgne : 02 99 41 21 24
29/11 : Rimbault, Pont-Réan : 02 99 42 21 94
06/12 : Rousseau, Bruz : 02 99 52 61 08
13/12 : de Bretagne, Bruz : 02 99 52 968 96

Octobre

Marché bio, tous les jeudis !

de 16h à 19h

Les Halles // contact : 02 99 05 75 75

Repair Café avec Culture bio

Jeudi 15 octobre de 17h à 19h

Les Halles // contact : 06 17 74 24 18

Tapis de lecture 0-3 ans avec la Médiathèque

Vendredi 16 octobre à 9h30 et à 10h30

Médiathèque // réservation : 02 99 05 38 32

Atelier broderie adultes avec Dorn ha dorn

Samedi 17 octobre de 9h30 à 17h

Maison des associations // contact : 06 68 01 50 18

Atelier fabrication de fusée à eau avec la Biblio

Samedi 17 octobre de 15h à 17h (détails en p.20)

Salle H. Brouillard // contact Biblio Pont-Réan : 06 76 84 18 01

Stage de danse bretonne 6-10 ans avec Dorn ha dorn

Samedi 17 octobre de 14h30 à 16h

Salle J. Baker // contact : 06 32 75 74 91

Exposition voitures américaines - Jo's American Car Team

Dimanche 18 octobre de 10h à 13h

Ch. des Mauvais Payeurs, Pont-Réan // contact : 06 81 32 67 75

Ateliers Astronomie et chimie avec la Médiathèque

Mercredi 21 octobre à 14h et à 16h (détails en p.15)

Salle 1 Esp. Galatée // réservation : 02 99 05 38 32

Lecture Kamishibai - Eurêka avec la Médiathèque

Vendredi 23 octobre à 10h30 (détails en p.15)

Médiathèque // réservation : 02 99 05 38 32

Stage "À la conquête des sons" avec Luc'Arts

Lundi 26, mardi 27 et mercredi 28 octobre (détails en p.20)

Espace Galatée // contact : 06 66 82 41 08

Atelier Parent-enfant "dessin numérique"

Mercredi 28 octobre de 14h à 16h

Espace Numérique // réservation : www.wikicyb.fr

Spectacle "Verts pâturages" avec Luc'Arts

Mercredi 28 octobre à 16h (détails en p.20)

Espace Galatée // réservations : 06 66 82 41 08

Fête de la Citrouille avec le Clad-Ufcv

Vendredi 30 octobre (détails en p.14)

Espace Galatée et centre-ville // contact : 02 99 57 06 43

Novembre

Et nous, liserons : partagez vos lectures !

Samedi 7 novembre à 10h30

Médiathèque // contact : 02 99 05 38 32

Loto du Club de handball

Dimanche 8 novembre - ouverture des portes à 12h

Espace Galatée // contact : 06 62 02 77 01

Commémorations du 11 novembre : En raison du contexte sanitaire incertain, les cérémonies de l'Amicale des anciens combattants de Guichen et de l'UNC de Pont-Réan auront lieu en comité restreint.

Stage de danse bretonne 6-10 ans avec Dorn ha dorn

Samedi 14 novembre de 14h30 à 16h

Salle J. Baker // contact : 06 32 75 74 91

Exposition voitures américaines - Jo's American Car Team

Dimanche 15 novembre de 10h à 13h

Ch. des Mauvais Payeurs, Pont-Réan // contact : 06 81 32 67 75

Atelier découverte "payer en ligne"

Mardi 17 novembre de 14h à 16h

Espace Numérique // réservation : www.wikicyb.fr

Atelier jeunes "créer son histoire interactive"

Mercredi 18 novembre de 14h à 16h

Espace Numérique // réservation : www.wikicyb.fr

Repair Café avec Culture bio

Jeudi 19 novembre de 17h à 19h

Les Halles // contact : 06 17 74 24 18

Bourse aux jouets/CD/DVD... d'Aux Bonnes Affaires

Samedi 21 novembre à 9h

Les Halles // contact : 02 99 05 87 55

Atelier Parent-enfant "Wiki game"

Mercredi 25 novembre de 14h à 16h

Espace Numérique // réservation : www.wikicyb.fr

Marché des créateurs et opération vide ta chambre

Samedi 28 novembre à partir de 10h

Salle H. Brouillard // contact : apelsaintemariepontrean@gmail.com

Badminton : championnat de France par équipe (N1 & N2)

Samedi 28 novembre de 13h à 19h

Complexe JP Loussouarn // contact : www.bcgbd35.fr

ATTENTION - L'organisation de l'ensemble de ces événements est soumise à l'évolution de la crise sanitaire.

Pour vous assurer qu'ils ont bien lieu, suivez l'actualité sur le site guichenpontrean.fr et la page [facebook @ville.guichen](https://www.facebook.com/ville.guichen), sur les panneaux lumineux, sur [Radio Laser](http://RadioLaser) et/ou directement auprès des organisateurs de ces animations.



Samedi 14 novembre à 20h30

Théâtre

NOTRE CANDIDE - Compagnie 3ème Acte

Espace Galatée

Sylvain et Margaux Bertier viennent d'acquérir une vieille métairie à rénover dans un lieu-dit appelé "La Fresnay". Ils ont pour projet d'y créer un lieu de vie ouvert aux initiatives et au partage et ont convié des amis et des habitants du voisinage à participer à la soirée d'inauguration... 4 trentenaires revivent, à travers le prisme de leurs souvenirs d'adolescence, l'aventure du héros naïf inventé par Voltaire, Candide. (cf. la présentation en page Culture).

Tout public à partir de 12 ans || Durée : 1h30

Tarifs : 7€ - réduit 3,50€ || Sur réservation au 02 99 57 32 57