

DOSSIER CULTURE  
ET DIVERTISSEMENTS

## Quand Guichen Pont-Réan s'anime

**P.06 ACTUALITÉ**

Ta vision de l'Espace jeunes correspond-elle à la réalité ?

**P.16 PORTRAIT**

Manon Foucher :  
une plume audacieuse  
et déterminée

# REFLET

La revue  
municipale



**GUICHEN  
PONT  
RÉAN**

# ARRÊT SUR IMAGES



## LES CE1 ONT LEUR PERMIS PIÉTON ! ~

En octobre, les 143 élèves de CE1 des 5 écoles de Guichen Pont-Réan ont obtenu leur attestation de réussite au permis piéton ! Une formation dispensée par le policier municipal dans le cadre des actions autour de la prévention routière.



## VOYAGEONS EN TERRE BIO ~

Mmmm... Accompagnées par les cuisinières de la Ville et Jean-Jacques Guerrier du Collectif les Pieds dans le Plat, les participantes à l'atelier de cuisine du samedi 9 octobre ont confectionné un repas 100 % végétal, équilibré avec des produits locaux et bio ! L'ingrédient principal ? La bonne humeur ! Et le moment le plus insolite ? La digestion en mode hypnose !



## ACCOMPAGNER LES PROJETS AGRICOLES DU TERRITOIRE ~

Le 10 novembre, l'antenne guichenaise de la Chambre d'Agriculture d'Ille-et-Vilaine a été inaugurée zone de la Lande Rose. Son objectif est de mener des actions concrètes au plus près des agriculteurs et de les aider dans leurs démarches.



## DE LA POMME AU JUS ~

L'Association pour les enfants (APE) des écoles Charcot et Callunes aime vivre au rythme des saisons... et en faire profiter tous les bambins ! Vendredi 15 octobre, chaque classe a pu découvrir les différentes étapes de la fabrication du jus de pommes grâce à un camion "tout en 1" ! Les pommes y sont d'abord lavées, broyées et pressées. Puis le jus est filtré, pasteurisé et directement conditionné. Avant de savourer le délicieux breuvage, les enfants ont pu goûter les fruits, constater avec étonnement la vitesse du processus... et même collecter le moût rejeté pour le convertir en compost ! Une animation appréciée !



## UNE SOIRÉE DE CONCERTS VRAIMENT GÉNIALE ! ~

Samedi 13 novembre, Au loin Carmen et Joseph Chedid ont mis le feu à l'Espace Galatée ! Par la même occasion, la Ville transforme joliment son essai : diversifier sa programmation culturelle en profitant du tout-nouveau matériel de sono. Retrouvez, sur la page Facebook de la Ville, un résumé en vidéo de cette soirée de folie !!!



## FESTIV'BIO PORTE BIEN SON NOM ! ~

Rassembler des producteurs bio locaux et des animations en lien avec le développement durable, c'est ainsi que Culture Bio a pensé son événement de l'automne 2021. Le 9 octobre dernier, le jardin collectif et ses alentours ont été un véritable lieu d'échanges et de sourires.

## TOUS À LA CHOUETTE ! ~

C'est officiel, le nouveau lieu de culture et partages rassemblant la Médiathèque municipale et la ludothèque associative a été inauguré le samedi 23 octobre. Pour revivre ce temps fort, en présence des élus locaux, des 9 lauréats du concours de nouvelles "Ah vos plumes !", de Gaëlle Pingault, la présidente du jury, écoutez le podcast de l'émission en direct réalisée par Radio Laser ([www.radiolaser.fr](http://www.radiolaser.fr)).



## LE GOÛTER DES AÎNÉS ~

De la musique live et de bonnes pâtisseries, c'est le cocktail qu'ont pu apprécier les aînés de la Commune. Une organisation aux petits oignons durant ces 3 après-midis ambiancées par Pierre Bonnaud et Edith.



**P.6 ACTUALITÉ**

Ta vision de l'Espace jeunes correspond-elle à la réalité ?

**P.7 ACTUALITÉ**

Mise en accessibilité : cibler et résoudre les points noirs

**P.8 ACTUALITÉ**

Analyse de l'enquête sur les besoins sociaux

**P.9 ACTUALITÉ**

Reprise des concessions funéraires non-renouvelées au cimetière de Guichen

**P.10 ENVIRONNEMENT**

Eau potable, d'où viens-tu ?

**P.11 DOSSIER**

Animations

**P.16 PORTRAIT**

Manon Foucher : une plume audacieuse et déterminée

**P.18 CULTURE****P.20 ASSOCIATIONS**

Le Pied en coulisses présente "Poker pour l'Australie"

**P.22 ASSOCIATIONS**

Enrichissez votre temps libre avec l'UTL !

**P.23-24 ÉCONOMIE****REFLET DÉCEMBRE-JANVIER 2022**

Dominique Delamarre, Directeur de publication  
Hermine Toffoletti, Rédactrice en chef  
Élodie Girot et Marina Le Calvez, rédaction,  
photos, secrétariat de rédaction  
Géraldine Cohat, illustrations.

© Photos : portrait Matthieu Chanel  
© Sur la base d'une création graphique de pollenstudio.fr

Relecture assurée par les membres du Comité de relecture.

Imprimé à 4400 exemplaires par Edicolor sur papier PEFC.

**PROCHAIN NUMÉRO DE REFLÉ : FÉVRIER-MARS 2022**

Les informations sont à envoyer 45 jours avant la publication du Reflet, soit le 15 décembre au plus tard à : [reflets@ville-guichenpontrean.fr](mailto:reflets@ville-guichenpontrean.fr)



## Imaginons demain ensemble

**DOMINIQUE DELAMARRE**  
Maire de Guichen

Depuis septembre, la Ville s'anime ! Vous l'avez remarqué ? Après un tout nouveau format pour le Forum des associations, la Semaine de la bio, de nombreuses actions de prévention impulsées par notre policier municipal (le permis piétons pour tous les CEI, l'action « Brillez de mille feux » et la soirée Code de la route), un marché bio qui se développe un peu plus chaque semaine et qui a même pris quelques quartiers en extérieur, l'événement Plantons un verger, lors duquel vous êtes venus en famille planter des arbres fruitiers dans le bourg et découvrir le métier d'élagueur... Sans parler des nombreux rendez-vous proposés par les associations... Et bien sûr, d'ici quelques jours, le très attendu "Guichen fête Noël". Notre marché de Noël a reçu un coup de baguette magique pour se transformer en un moment que nous avons imaginé hors du temps. Nous vous offrons ainsi 2 jours d'animations, dont 1 en nocturne, pour vous apporter rêve et féerie en cette fin d'année !

Toutes ces actions, ne sont pas le fruit du hasard, non, elles marquent le début d'une nouvelle aventure, que nous allons écrire tous ensemble. En effet, d'ici quelques jours nous lançons la première action concrète de notre toute nouvelle collaboration avec Cuesta (présentée p.12). Nous allons vous inviter à nous partager votre vision de la Commune, vos idées, par le biais d'un questionnaire. En ligne, via le site internet de la Ville, ou de façon plus "humaine" au détour d'un lieu que vous fréquentez dans la Commune, c'est l'occasion de vous exprimer. Les retours nous aiderons à déterminer une première base pour imaginer, avec vous, le Guichen Pont-Réan de demain lors du « Grand bazar du futur », le 5 mars. Viendra ensuite une seconde phase de plans d'actions pour définir et préfigurer les futurs centres bourgs, leurs aménagements mais aussi leurs animations ainsi que le nouveau plan d'actions culturelles de la Commune.

2021 s'achève sur une note positive après les temps moroses que nous avons traversés, quant à 2022, elle ouvre le champs des possibles ! Nous sommes impatients de travailler avec vous sur ce projet phare ! D'ici là, je vous souhaite à toutes et à tous d'excellentes fêtes de fin d'année.



PHOTO DE LA SAISON

**MULTI-ACCUEIL MUNICIPAL**

## Plus spacieux et fonctionnel

**Une large coursive pour circuler à l'abri entre les 2 ailes du bâtiment, des dortoirs plus grands bien séparés des espaces de vie et des locaux de change tout neufs ! Après plusieurs mois de travaux, l'équipement répond aux objectifs : plus de confort de travail et une capacité d'accueil augmentée.**

Cela fait maintenant plusieurs semaines que les enfants évoluent avec aisance dans ce nouvel espace. Ce n'est pas pour eux que le changement est le plus notable, mais pour l'équipe de professionnelles de la petite-enfance qui apprécie la meilleure fonctionnalité du bâtiment. "Siestes, repas, temps d'éveil et de jeux... cette configuration, plus pratique et moderne, facilite le respect du rythme de chaque enfant." Comme prévu, la concrétisation de ce projet permet d'accueillir aujourd'hui 36 enfants de 0 à 3 ans, contre 30 jusqu'à présent.

## 24 logements sociaux livrés

Ils se situent aux Jardins de la Forge dans le centre de Guichen (Espace, 6 et 2 logements en duplex) et à la Massaye (Néotoa, 16 logements) où la remise des clés a lieu le 1<sup>er</sup> décembre.

## Ça s'est passé en... décembre 2008

La Commune célèbre la réouverture des Halles avec une semaine d'animations commerciales. Le bâtiment a retrouvé son cachet tout en répondant aux exigences de sécurité !



## Rénov' habitat Des conseils en rénovation énergétique

Ce service du Pays des Vallons de Vilaine situé à la Maison intercommunale, 12 rue Blaise Pascal, vous accompagne dans vos projets. Besoin d'un avis neutre et gratuit ? Prenez rdv au 02 99 57 02 20.

4



C'est le nombre de chemins de randonnée pédestre labellisés sur notre Commune. Cette reconnaissance, enregistrée au niveau national, vient d'être renouvelée pour les circuits de "La Locquenais", "La Provostais", "Pont-Réan, Le Boël" et "Le Moulin de la Bouëxière". Retrouvez les fiches et les traces gpx de nos 7 circuits sur [www.guichenpontrean.fr](http://www.guichenpontrean.fr), rubrique Découverte et balades

**VIE SCOLAIRE**

## Nouveau Portail en ligne en janvier

**Voici l'outil qui réunit tous les services du Pôle Enfance-Éducation, lien indispensable entre les parents et la Ville. Pour pouvoir y accéder, lisez avec attention ce qui suit !**



Vous êtes parent et aviez déjà un compte sur le précédent Portail Familles de la Ville ? Voici comment opérer pour une transition toute en douceur :

- Le 16 ou le 17 décembre, vous allez recevoir par mail votre code d'accès et le mode d'emploi du nouveau portail.
- > Si vous ne l'avez pas reçu le 17, contactez rapidement le service !
- Vous aurez les 2 semaines suivantes (du 18 décembre au 2 janvier) pour :
  - 1- Vérifier, en vous connectant, les informations de votre dossier.
  - 2- Réinscrire votre enfant au restaurant scolaire et à l'accueil de loisirs aux dates souhaitées de janvier à juin.

**PÔLE ENFANCE-ÉDUCATION**

**CONTACTS :** 02 99 57 06 43  
[enfance.education@ville-guichenpontrean.fr](mailto:enfance.education@ville-guichenpontrean.fr)  
Accès au portail via la page d'accueil du site de la Ville : [guichenpontrean.fr](http://guichenpontrean.fr)

**HORAIRES :** lundi, mardi et mercredi de 8h à 12h et de 14h à 18h, jeudi et vendredi de 8h30 à 12h.



**“L’Espace jeunes, c’est chez nous, c’est notre 2<sup>e</sup> maison !”**

Noa, Nathan, Cyprien, Malik, Romain, Élouan, Axel, Clément, Samy...

## ESPACE JEUNES

# Ta vision de l’Espace jeunes correspond-elle à la réalité ?

### L’ESPACE JEUNES EN PRATIQUE

**C’est où ?** Rue Arsène Thoumelin, près du Complexe Ch. Gautier.

**Quand venir ?** Hors vac. scolaires : mer. et sam. 13h30-18h30, ven. 16h30-18h30.

**Comment s’inscrire ?** sur [www.guichenpontrean.fr](http://www.guichenpontrean.fr) > A tous les âges > Ados et jeunes > Espace jeunes.

#### Plus d’infos :

- Rodrigue, coordinateur : 07 62 68 40 57
- Katy ou Sonia, secrétariat : 02 99 57 06 43
- Facebook et instagram : [Espace jeunes Guichen](#)

**Comme chaque mercredi après-midi, l’ambiance est au beau fixe à la Bulle, l’Espace jeunes de Guichen. Les ados s’y retrouvent et organisent leur programme selon leurs envies. Tout simplement !**

### UN LIEU POUR TOUS

À partir 12 ans (être en 6<sup>ème</sup>) et jusqu’à 18 ans, chacun peut s’inscrire à l’Espace jeunes. La cotisation annuelle est de 10€. Le lieu, aménagé par les jeunes permet de faire des parties de baby-foot, fléchettes, billard, jeux vidéos, jeux de société, d’écouter des vinyls, de jouer au foot, au basket... “On vient pour s’amuser, se détendre, retrouver du monde, détailler Élouan. Il y a toujours quelque chose à faire !”

Pendant les vacances, un programme spécifique est mis en place : “Les jeunes présents régulièrement font des propositions et nous discutons de la faisabilité de leurs projets tant sur le plan financier qu’organisationnel, explique Rodrigue, le coordinateur. La sortie au karting le 2 novembre dernier, par exemple,

répondait à l’envie des jeunes de goûter aux sensations des sports mécaniques car ils sont nombreux à être passionnés de Formule 1 !”

### LE P-ACT, POUR TRAVAILLER SUR LA NOTION D’ENGAGEMENT

Le 1<sup>er</sup> septembre, sous l’impulsion des plus assidus, le passeport d’activité de l’Espace jeunes est né. Tu fréquentes l’Espace jeunes régulièrement ? Tu fais preuve d’initiatives et participes à la construction des projets ? Tu gagnes des points ! Tu pourras les utiliser pour t’inscrire en priorité sur les activités phares et les sorties. “Ce système est à la fois valorisant, fédérateur et pédagogique, analyse Rodrigue. Il permet notamment d’apprendre à gérer son portefeuille de points (comme si c’était un budget) et de ne pas rentrer dans le système de la consommation passive.”

“Pour consulter notre cumul de points, on passe par un QR code, précise Nathan. J’ai proposé ce système en me basant sur le fonctionnement du pass sanitaire. Une fois qu’on a créé son compte personnel, c’est simple de suivre l’évolution de son solde !

### LE P-ACT, MODE D’EMPLOI



## VIVRE-ENSEMBLE

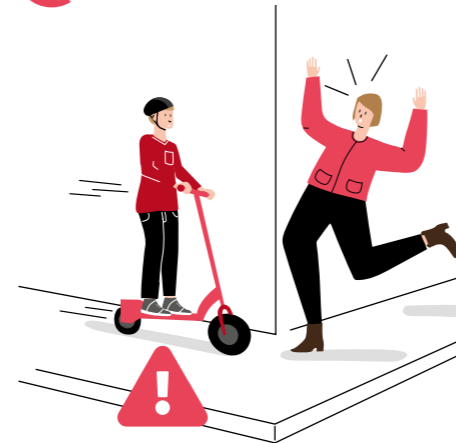
# Bien partager les espaces de circulation

Petit point de réglementation, de logique et de savoir-vivre :

- **Le trottoir** est réservé aux piétons ! À savoir : les utilisateurs de rollers, skateboard ou trottinette sans moteur sont considérés comme piétons et doivent donc adapter leur vitesse (virages, descentes, sorties de magasin...)
- Les engins de déplacements motorisés, tels que **les trottinettes électriques** doivent circuler sur la chaussée.

### EN SAVOIR PLUS

[www.service-public.fr](http://www.service-public.fr) - RUBRIQUE > LOISIRS > SPORT > ROLLERS, SKATEBOARD OU TROTTINETTE



## ARGENT DE POCHE 2022

# Un contrat de travail de 12h pour les 16-18 ans

Trouver un petit boulot pendant les vacances quand on a moins de 18 ans, c’est presque mission impossible ! Pour offrir aux jeunes l’opportunité de découvrir le monde du travail en effectuant des missions de proximité au sein des services publics, la Ville met en place, chaque année, le dispositif “Argent de poche”. Une expérience sur le terrain, avec un contrat de travail de 12 heures payées au smic horaire.

Les places sont limitées, mais si tu vis à Guichen Pont-Réan et que tu as entre 16 et 18 ans, n’hésite pas à remplir le dossier d’inscription ! Il sera disponible en Mairie et en téléchargement sur [guichenpontrean.fr](http://guichenpontrean.fr) à partir du 15 décembre. La date butoir pour le retourner complet à la Mairie est le 6 janvier 2022.

**+ D’INFOS**  
**CONTACTER LE CCAS :**  
02 99 05 75 75 et tapez 1

## PLAN DE MISE EN ACCESSIBILITÉ

# Cibler et résoudre les points noirs

**Rendre la vie des personnes atteintes de handicap plus simple, telle est la vocation de la Commission communale pour l’accessibilité (CCA). Après une première rencontre en juin, ses membres ont effectué, fin septembre, une sortie dans le centre-bourg de Guichen. Après le constat, place au programme concret d’amélioration !**

### UNE MÉTHODE 100 % PRATIQUE !

Comment identifier les aménagements inadaptés aux personnes se déplaçant en fauteuil ? En les suivant dans un cheminement sur les trottoirs de la Commune et en prenant leur place ! Ainsi, on se rend vite compte qu’un dénivelé sur un passage piéton, un trottoir trop étroit ou trop haut, une plaque d’égoût qui dépasse, des arbustes un peu envahissants ou même la position de panneaux de circulation ou de barrière de sécurité... sont autant d’embûches qui compliquent la circulation !

### PREMIÈRES ACTIONS EFFECTUÉES

À l’issue de cette sortie, le PAVE (Plan de mise en Accessibilité de la Voirie et des Espaces publics) existant a été abondé d’actions à planifier, à court et à moyen terme. La Ville a d’ores et déjà retiré une barrière à proximité de l’Hyper U, repris le trottoir en sablé à proximité de la Station et intégré la réfection de trottoirs à son programme d’enrobés 2022.

D’autres lieux feront l’objet de cette démarche, avec notamment la visite d’un quartier et de bâtiments publics anciens et récents. E, dans le cadre du réaménagement des centre-bourgs, une attention particulière sera apportée à l’accessibilité pour tous des espaces de circulation.

### VOUS AUSSI, PENSEZ-Y !

Au quotidien, les véhicules stationnant hors des espaces autorisés (à cheval sur un trottoir, sur un passage piéton...) bloquent le passage aux personnes en fauteuil. Même votre bac de déchets résiduels sur le trottoir peut les empêcher de passer ! Pensons à elles !



**SUR LE TERRAIN.** Les membres de la Commission communale d’accessibilité ont réalisé un circuit afin de pointer les problématiques en matière de déplacement en fauteuil et réfléchir à des propositions à mettre en œuvre rapidement.

**17**  
**membres**

La Commission rassemble :

des habitants atteints de handicap moteur et/ou cognitif, leurs proches, des représentants d’Autonomie service Bain-Guichen, de l’Adapei 35, du secteur économique, des élus et des agents municipaux.



Vous êtes atteint d’un handicap visuel, sensoriel, auditif, faites-vous connaître pour rejoindre la CCA : [accueil@ville-guichen-pontrean.fr](mailto:accueil@ville-guichen-pontrean.fr) ou 02 99 05 75 75.

## ANALYSE DE L'ENQUÊTE

# Besoins sociaux : réponses et perspectives

54 questions, 11 thématiques, 392 questionnaires d'habitants et 26 entretiens avec des personnes ressources de la Commune analysés...

Au printemps 2021, le CCAS a lancé son enquête pour avoir une photographie de votre vision de Guichen Pont-Réan. Ainsi, la Ville a pu faire le point sur l'existant et sur les axes d'amélioration.

## ACCOMPAGNER À L'UTILISATION DU NUMÉRIQUE

2 services gratuits et ouverts à tous existent. **L'Espace Numérique**, situé à La Chouette, propose des ateliers pour vous familiariser avec l'outil informatique de manière ludique. Vos suggestions sont les bienvenues ! Quant à **France Services**, mis en place par Vallons de Haute Bretagne Communauté au sein du Réso, c'est la structure née en 2021 qui vous accompagne dans vos démarches administratives en ligne.

Contacts : Espace Numérique, Lisa : 02 99 65 11 68  
France Service, antenne de Guichen : 02 99 57 00 09



## DÉVELOPPER L'OFFRE DE LOGEMENTS SOCIAUX

Avec ses **500 logements sociaux**, soit environ 14 % du total des logements, la Ville met l'habitat social au centre de ses priorités. En effet, le logement social est intégré dans chaque projet d'urbanisme.

La Municipalité a soutenu l'implantation d'une **maison relais** sur la Commune (livraison prévue février/mars 2022), et des projets tels que la création d'un **habitat partagé** pour les aînés, ou un **habitat participatif** dans l'avenir quartier Saint-Marc, sont à l'étude.

Faire une demande de logement social, procédure détaillée sur [www.guichenpontrean.fr](http://www.guichenpontrean.fr), rubrique Au quotidien > Se loger ou contacter le service logement au 02 99 05 75 75 et tapez 1.



## DIVERSIFIER L'OFFRE DE GARDE DE JEUNES ENFANTS

Le service référent sur le territoire est le **Ripame**, piloté par VHBC. L'antenne de Guichen a été créée en 2020. Vous y trouverez des infos, des conseils et même des ateliers ! L'offre de garde collective s'étoffe : outre la **MAM**

créée en 2012 (la Ville reste ouverte à l'accompagnement d'autres porteurs de projets dans ce domaine), une **micro-crèche privée** s'est installée en 2020 et la Commune a réalisé en 2021 des travaux, pour augmenter la capacité d'accueil de 30 à 36 places au **multi-accueil municipal**.

Ripame : 02 99 92 46 94 - [ripame.guichen@vallonsdehautebretagne.fr](mailto:ripame.guichen@vallonsdehautebretagne.fr)  
Multi-accueil "Les petits Mousses" : 43 rue de Fagues - 02 99 52 06 81  
MAM "Le Cocon des enfants" : 02 99 01 66 20 - [mamdeguichen@outlook.fr](mailto:mamdeguichen@outlook.fr)  
Micro crèche "Les p'tits Babadins" - 24 rue Denis Papin - 06 24 57 12 63



## VOUS AIMEZ GUICHEN PONT-RÉAN POUR...

- 1 • sa vie associative
- 2 • son cadre de vie
- 3 • ses services de proximité
- 4 • ses équipements et sa diversité de pratiques sportives
- 5 • sa proximité avec Rennes
- 6 • la bonne communication des actions municipales
- 7 • sa forte dynamique partenariale



## MOBILITÉ : UNE COMPÉTENCE PARTAGÉE

L'existant : lignes de bus et de train **Breizh Go** gérées par la Région, le covoiturage **Ehop** pour les trajets domicile-travail, le transport à la demande **Navétéo** géré par VHBC et la récente aide proposée aussi par la Communauté de communes pour l'acquisition d'un **vélo électrique**. La marge de manœuvre de la Ville consiste surtout à renseigner, activer et dynamiser les décideurs de ce domaine.

[www.breizhgo.bzh](http://www.breizhgo.bzh) // [www.ouestgo.fr](http://www.ouestgo.fr) // [www.vallons-de-haute-bretagne-communauté.fr](http://www.vallons-de-haute-bretagne-communauté.fr)  
rubrique Services aux usagers > Le transport et la mobilité



## SOIGNER L'ACCÈS À LA SANTÉ

En 2019, le CCAS a favorisé la mise en place d'une aide à la **complémentaire santé** pour les habitants. Le partenariat créé avec Axa est toujours d'actualité et permet de bénéficier de tarifs préférentiels. La **Maison de santé** de Pont-Réan va ouvrir ses portes, elle rassemblera des généralistes, infirmières, kinés, ostéos, psychologues... Elle vous sera présentée dans un prochain Reflet ! Le permis de construire pour le **Pôle Santé** de Guichen, porté par les professionnels et soutenu par la Ville, a été accepté.

Axa - Thierry Ollivier : 06 49 13 80 95 - [thierry.ollivier@axa.fr](mailto:thierry.ollivier@axa.fr)

## ROMPRE L'ISOLEMENT, FAVORISER LES ÉCHANGES

La Ville développe les actions de citoyenneté participative et de concertation (cf. p 12). Des actions intergénérationnelles gratuites et ouvertes à tous se concrétisent également, comme le jardin partagé rue de la Fée de l'Aulne ou l'opération "Plantons un verger" dans l'espace public.



## AVIS DE RECHERCHE !

Les résultats de l'enquête ont mis en évidence le manque d'auxiliaire de vie sociale au sein du CCAS pour assurer les missions d'aide à domicile. C'est aussi notre constat ! Le CCAS cherche à recruter depuis plusieurs mois ! L'offre est

en ligne sur [guichenpontrean.fr](http://guichenpontrean.fr) (rubrique Au quotidien > Entreprendre et travailler > Offres d'emploi). Consultez-là et, si vous souhaitez un complément d'information, contactez le CCAS : 02 99 05 75 75 puis tapez 1.

## CIMETIÈRE DE GUICHEN

# Reprise des concessions funéraires non-renouvelées

Une concession funéraire est un emplacement dans un cimetière (caveau, tombe) dont on achète l'usage (mais non le terrain) pour une durée souvent déterminée. C'est la Ville qui en assure la gestion administrative en appliquant des règles précises.



Les différents types de concession (individuelle, collective ou familiale) se distinguent par leurs bénéficiaires et leur durée (entre 5 et 15 ans, 30 ans, 50 ans ou à perpétuité). Ces modalités sont précisées dans l'acte de concession. Lorsque cet acte arrive à échéance, il peut être renouvelé. S'il ne l'est pas, la Mairie peut reprendre la concession. Cette reprise ne peut intervenir qu'au bout

de 2 années suivant l'échéance. Après le décès de la personne titulaire de la concession, cette dernière appartient à ses héritiers. C'est pour cela qu'il est difficile pour les services de la Mairie de prendre contact avec les titulaires des concessions avant de procéder à une reprise.

Pour trouver les possesseurs de concessions échues, un affichage est effectué sur place, au pied des sépultures concernées, et en Mairie. La Ville de Guichen va, en effet, entamer une procédure de reprise au cimetière de Guichen début 2022. Si vous êtes concernés, que vous souhaitez renouveler votre concession, ou que vous vous posez des questions sur la durée de validité de votre acte, contactez rapidement la Mairie.

**+ D'INFOS**  
02 99 05 75 75  
ou en Mairie aux  
horaires d'ouverture.

## DÉMÉNAGEMENT

**Vous venez de vous installer à Guichen ou vous allez quitter la commune ? Faites-vous connaître !**

En cas de déménagement, il est important d'annoncer son départ à la mairie de l'ancienne commune de domicile et de déclarer son arrivée à la nouvelle, muni d'une pièce d'identité et d'un justificatif de domicile. Cela permet aux communes de tenir régulièrement à jour leur liste électorale.

Si vous avez déménagé au sein de la Commune de Guichen Pont-Réan, cette démarche est également nécessaire, en particulier pour recevoir les propagandes ou votre carte électoale.



**www**  
**service-public.fr/particuliers/vosdroits/F14128**

## Pratique !

Renseignez le formulaire correspondant à votre situation (locataire ou propriétaire, lieu du déménagement, nationalité, situation familiale...), et découvrez la liste des démarches administratives à effectuer lors de votre déménagement.



## AUTORISATION D'URBANISME

# Déposez votre demande en ligne !

**Un projet de construction ? D'extension ? Envie d'ajouter un abri de jardin pour stocker votre matériel de bricolage ? Il vous faudra déposer une demande de permis ou une déclaration préalable de travaux. À partir du 1<sup>er</sup> janvier, comme toutes les communes de plus de 3500 habitants, la Ville de Guichen vous proposera d'effectuer ces démarches en ligne.**

Plus souple, plus écologique, plus économique, plus pratique... la dématérialisation des demandes d'autorisation d'urbanisme représente de nombreux avantages pour les usagers, les professionnels (constructeurs, notaires...) et les collectivités.

Du côté du demandeur, c'est l'opportunité de transmettre son dossier uniquement avec des documents numériques : fini les photocopies ! Tous les échanges se poursuivront par voie dématérialisée et vous pourrez également consulter sur votre compte l'avancée de votre dossier.

La plateforme pour le dépôt est développée au niveau national. Toutefois, les agents du service urbanisme de la Commune restent vos interlocuteurs pour toute la partie conseils, et l'instruction de votre dossier est toujours réalisée, en grande partie, par les agents du Pays des Vallons de Vilaine.

Et si le numérique n'est pas votre tasse de thé, rassurez-vous, vous pouvez encore effectuer votre dépôt au format papier !

**DÈS LE 01/01/22, + D'INFOS SUR**  
[guichenpontrean.fr](http://guichenpontrean.fr) - RUBRIQUE > AU QUOTIDIEN > URBANISME

JARDINAGE  
BIOFaites le plein  
de feuilles !RÉDACTION : [Ptit-louis-bio@orange.fr](mailto:Ptit-louis-bio@orange.fr)

En automne, elles tombent toutes... Si les feuilles d'impôts nous appauvrissent, celles des arbres enrichissent et aident le jardinier ! Elles évitent d'acheter des engrais tout en supprimant le travail du sol.

## UN ENGRAIS GRATUIT

"Les arbres plongent leurs racines dans le sous-sol rocheux et fissuré. Leurs sécrétions d'enzymes dissolvent les minéraux insolubles. Leur sève amène alors aux feuilles, sous forme assimilable, tous les éléments nutritifs de ces roches : Azote (N), Phosphore (P), Potassium (K), Calcium (Ca), Magnésium (Mg), Soufre (S) et tous les oligo-éléments. C'est ainsi qu'avec les feuilles on peut se passer totalement d'engrais", précise Dominique Soltner, ingénieur agronome, dans le Guide du nouveau jardinage.

UNE SOURCE D'HUMUS  
IRREMPLAÇABLE

Les arbres des forêts primaires n'ont jamais eu besoin d'engrais chimiques pour pousser... Il s'agit donc de reproduire au jardin ce qui se passe en forêt ! Sous nos pieds, le sol est souple grâce aux feuilles qui s'y déposent année après année et forment un épais paillis. Ce réservoir de matière organique est de couleur noire. Il sent bon. C'est l'odeur de l'humus, la clé de la fertilité du sol !

## COMMENT LES EMPLOYER ?

Ne ramassez pas les feuilles tombées sur la pelouse, mais passez la tondeuse dessus ! D'un seul coup, cette action vous permettra de réaliser un mélange de carbone (feuilles) et d'azote (gazon) : l'idéal pour obtenir une bonne décomposition ! Pour prendre soin de vos sols aux endroits où vous n'avez pas semé d'engrais vert, couvrez-les en permanence avec des feuilles d'une épaisseur de 10/15 cm. Mettez-en également aux pieds des arbres, dans les massifs floraux, entre les cultures de légumes (salades, choux, bettes, artichauts, etc.). Les vers de terre et autres micro-organismes se chargeront de les décomposer et de nourrir le sol. Ils le laisseront grumeleux, prêt à être utilisé au printemps !



user18526052 - freepik.com

## SOIF D'APPRENDRE

## Eau potable, d'où viens-tu ?

**Il nous suffit de tourner un robinet pour obtenir une eau potable, de qualité et en quantité. Mais avant d'être consommable, quel chemin parcourt-elle ? La MCE a réalisé 3 vidéos pour nous l'expliquer. Dans la première, 3 spécialistes expliquent les spécificités de la provenance de l'eau en Bretagne.**

Pour son approvisionnement en eau, la Bretagne ne peut compter que sur elle-même : son profil de péninsule génère très peu d'échanges avec les autres régions et cette particularité bretonne n'est pas la seule. En effet, à l'inverse du reste de l'Hexagone, c'est de nos rivières que nous puisons l'essentiel de notre eau potable (75 %), alors que les eaux souterraines sont la principale source pour les autres régions (64 %). Pourquoi ?

## PETIT POINT DE GÉOLOGIE

Un sous-sol en granite et en schiste sans aquifère, c'est ce qui caractérise notre région. Cela signifie que nous n'avons pas de réservoir naturellement poreux et perméable pour contenir des nappes d'eaux souterraines qui circulent librement.

Par conséquent, l'eau présente dans le sous-sol breton ne vient pas de lacs ou rivières souterrains : c'est le résultat du ruissellement de l'eau de pluie qui est surtout stockée à 10-20 mètres de profondeur seulement.

## NOTRE FORCE : LA PLUIE !

Chaque matin, si vous appréciez de commencer la journée avec une douche dynamisante ou une bonne tasse de café, sachez donc que vous pouvez remercier notre légendaire pluie bretonne ! Indispensable, nous la partageons d'ailleurs avec la végétation qui est la première à l'absorber, selon ses besoins, à chaque averse. Le reste s'infiltre et surtout ruisselle jusqu'aux cours d'eau. Et comme la Bretagne est pourvue d'un "chevelu hydrographique" dense, ces premiers filets d'eau forment des rus, puis s'ajoutent aux ruisseaux, pour enfin rejoindre les rivières.

Une belle histoire qui donne envie de chanter sous la pluie, non ?

## REGARDER LA VIDÉO SUR

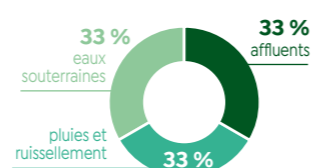


[MCE-INFO.ORG](http://MCE-INFO.ORG)  
> RUBRIQUE ACTUALITÉ > EAU DE  
BRETAGNE, D'OÙ VIENS-TU ?

## L'EAU EN BRETAGNE

## Précipitations

Un volume variable selon les lieux :  
• 650 mm/an dans le bassin rennais  
• 1400 mm/an dans les Monts d'Arrée

Origine de  
l'eau des rivièresOrigine de  
l'eau potable

## CULTURE ET DIVERTISSEMENTS

Quand Guichen  
Pont-Réan s'anime...

... c'est toute la Ville qui est invitée à participer ! Proposer, réinventer et, bien sûr, en profiter tous ensemble ! Nous avons la chance de vivre dans une commune où de nombreux habitants s'investissent, fourmillent d'idées et rebondissent sur les initiatives pour les convertir en belles aventures collectives. Aujourd'hui, la Ville dessine son visage futur en s'entourant de partenaires locaux et d'experts. Embarquez dans le navire et prenez part au voyage !



# “LE GRAND DÉBALLAGE” GUICHEN PONT-RÉAN À CAPOT OUVERT !

De décembre à février 2022, la Commune se lance dans une grande enquête participative pour imaginer ensemble son projet culturel et territorial. Comment vivons-nous à Guichen Pont-Réan ? Comment rêvons-nous notre ville ? Quel avenir pour les centre-bourgs ? Quel rôle la culture peut-elle jouer dans tout ça ?

Mobilité, jeunesse, environnement, cadre de vie, loisirs, patrimoine, liens... cette enquête aborde tous les aspects du quotidien et s'adresse à celles et ceux qui ont des habitudes dans la ville.

## POUR Y PARTICIPER, DIFFÉRENTS MOYENS

### Devenir relais de la démarche

Pour accompagner la démarche un groupe de complices relais composé d'acteurs locaux, d'habitants.e.s et d'usagers.ères est créé pour toucher une grande diversité de personnes.

### Parcourir le territoire,

lors de deux traversées, déplacements collectifs en vélo ou à pied, programmées en janvier et en février.

### Suivre les émissions

Le grand déballage sur Radio Laser sur 95,9 et radiolaser.fr

### Répondre au questionnaire

en ligne sur le site de la Commune, disponible à partir du 10 décembre.

### Nous retrouver

à l'occasion de "Guichen fête Noël" les 11 & 12 décembre et d'autres permanences régulières dans différents lieux de la Ville.

Je suis motivée pour intégrer le groupe-relais... mais j'ai peur de ne pas avoir le temps

Ne vous inquiétez pas ! Les modalités sont à inventer avec chacun en fonction de votre disponibilité, de votre capacité à vous impliquer. Pas besoin d'avoir beaucoup de temps ou des compétences particulières. Notre équipe a précisément pour rôle d'accompagner et faciliter votre participation en tant que relais, en prenant en compte votre réalité !



**OK, ALORS JE FAIS QUOI ?**  
SIGNALER VOTRE INTÉRÊT À NOÉ PAR EMAIL OU PAR TÉLÉPHONE  
[noe@cuesta.fr](mailto:noe@cuesta.fr) - 06 38 73 36 21

## FAISONS CONNAISSANCE AVEC CUESTA

En octobre 2021, Cuesta a été retenue par la Ville pour l'accompagner dans son projet territorial et culturel. Cet accompagnement se déroulera jusqu'en 2024.

### CUESTA, C'EST QUOI ?

La coopérative d'urbanisme culturel Cuesta accompagne les collectivités dans leurs projets d'aménagement ou de valorisation territoriale à travers des démarches culturelles et participatives, c'est ce qu'elle appelle "l'urbanisme culturel".

Pour définir le projet de notre Ville, Cuesta a associé l'atelier Itinérances dirigé par Léa Muller paysagiste-artiste et Alexandre Bastien, ingénieur environnemental.

### CUESTA, C'EST QUI ?



Noé, chargé de missions, Ludivine, ingénieure culturelle Alexandra et Agathe, cofondatrice de Cuesta et ingénieures culturelles, Alice, chargée de mission, Alice, stagiaire.

www.cuesta.fr + D'INFOS

Ce programme bénéficie du soutien de l'ANCT dans le cadre du programme Territoires en commun et s'inscrit dans le cadre de la réflexion de la ville sur l'avenir de ses centres-bourgs.

### DE BELLES HISTOIRES

Les enfants des écoles et du multi-accueil connaissent déjà le chemin de la nouvelle Médiathèque. Quel plaisir de proposer les accueils de classe au sein de La Chouette !



### APRÈS LE SHOW, LA RENCONTRE

La fine équipe du club de Judo a pris en charge la tenue de la buvette lors du concert de Joseph Chedid le 13 novembre dernier. Un spectacle proposé dans le cadre de la saison culturelle de l'Espace Galatée.



### AUX FOURNEAUX

Pendant les vacances d'automne, les cuisistos de la Ville ont accueilli l'Espace Jeunes. Un atelier né de l'envie de Youen et de quelques copains d'apprendre à faire des chouquettes ! Alors, prêts à recommencer ?

## DANS LES COULISSES DES PARTENARIATS

Aujourd'hui, à Guichen Pont-Réan, la volonté de co-construire les animations est réellement partagée. Qu'ils œuvrent dans les domaines culturels, sportifs, scolaires, éducatifs, sociaux, de loisirs et même culinaires..., les acteurs locaux tissent de plus en plus de liens qui se traduisent en actions concrètes.

### À QUOI ÇA SERT ?

"Croiser les publics, ouvrir les espaces et les équipements existants au plus grand nombre, provoquer des rencontres et ainsi faire émerger de nouvelles idées..., c'est l'idéal pour se renouveler dans la manière d'animer la Ville," se réjouit Matthieu Chanel !

### TOUTES LES THÉMATIQUES

Ces structures vous les connaissez, vous les fréquentez ! Ce sont les associations, les écoles, les services municipaux, les autres collectivités et les commerçants de la Ville. Les mélanger, c'est donc permettre à des univers différents de se côtoyer.

Ainsi, d'ici la fin de l'année scolaire, les enfants de toutes les écoles de Guichen auront découvert la nouvelle Médiathèque au sein de la Chouette, les judokas du club guichénais auront fait grossir leur budget pour leur voyage au Japon grâce à divers coups de main... Une belle source d'inspiration !



## 3 QUESTIONS À LAURENCE BIENNE

Adjointe à la transition écologique et au cadre de vie

- Durant ces derniers mois, on a ressenti une vraie énergie de toute part !

Oui, effectivement. En septembre, le nouveau format du Forum des associations a relancé une vraie dynamique. Les associations ont été sollicitées pour réinventer avec nous ce rendez-vous annuel. Elles ont répondu positivement et nous avons pu en découvrir certaines, grâce aux démonstrations et initiations qu'elles ont proposées. C'était vivant, entraînant, festif : un moment de partage comme on les aime !

- Nous avons aussi profité d'un marché bio hors des Halles, en septembre. Cette configuration présage de la nouveauté ?

Dans le cadre de la Semaine de la bio, nous avons travaillé avec les exposants du marché bio. Très demandeurs et très motivés, ils ont tout de suite adhéré à un format plus atypique. Investir la rue, créer une petite "place du marché" en plein cœur du bourg, l'animer en amenant des chèvres de Sébastien, le fromager de Chauvignac, en vendant des tartines chaudes concoctées sur place et grillées dans le four à pain de Marc le boulanger... Là encore, c'était un moment de convivialité que tout le monde a apprécié. Au vu des retours très très positifs, nous avons prévu, de renouveler ce marché en extérieur, 1 fois par mois, au moment des beaux jours ! On a hâte de lancer ce projet !

On bouscule les habitudes, on engage un changement, pourquoi ?

Absolument ! On dépoussière, on innove ! Ces premières actions, tout comme "Guichen fête Noël" sont les premiers pas vers notre projet phare de réaménagement et redynamisation des centre-bourgs ! Ceci n'est qu'un début, plein d'autres surprises arrivent...

# “GUICHEN FÊTE NOËL” : LA MAGIE DES ARTS VA ILLUMINER LA VILLE !

## L'ÉVÉNEMENT EN CHIFFRES



2

### jours de festivités

Samedi 11 décembre de 14h à 21h, pour en profiter de jour comme de nuit, et dimanche 12 décembre de 10h à 18h



6

### chalets

réalisés par les agents techniques de la Ville abriteront certains commerçants



30

### exposants

dans la partie marché, avec des artisans d'art pour vos cadeaux et des gourmandises à déguster sur place ou à emporter !



20

### artistes plasticiens

pour une expo-vente et de beaux échanges sous les Halles.

Les 11 et 12 décembre, le centre-bourg pourra être rebaptisé “Place des rêves”, car la Ville et tous ses partenaires vous ont concocté un programme inédit, qui vous embarquera dans la féerie des fêtes de fin d'année. Arts de rue, musique, arts plastiques, danse, littérature et même arts culinaires... : LES ARTS sont à l'honneur de ces 2 jours de festivités. Le Père Noël a d'ores et déjà confirmé sa présence...



## GRAND MARCHÉ DE NOËL DANS LES RUES

Une trentaine d'artisans d'art et commerçants de bouche locaux mettront en vente des petites merveilles. Cet espace marché est entièrement réservé aux piétons. Ainsi, vous pourrez vous plonger dans l'ambiance, en cheminant de stand en stand, en effectuant vos achats, en vous laissant guider par les odeurs alléchantes et en trouvant de quoi combler vos papilles... tout cela en toute sécurité !

### REPAS OU PETIT CREUX ?

Au menu : tartiflette, galettes-saucisses, tartines, crêpes, gauffres, gâteaux, churros, barbes à papa... sans oublier le traditionnel vin chaud ! L'offre a été conçue grâce à la participation des commerçants et associations de Guichen Pont-Réan. Elle vous permettra de rester sur place pour le goûter des enfants, le dîner du samedi, le brunch du dimanche... et ne ratez aucun temps fort !

## AU MICRO DE RADIO LASER !

Au cœur des festivités, notre radio associative va donner la parole à tous les participants ! Des interviews seront réalisées pour connaître les sources d'inspiration des artistes plasticiens, des comédiens, des musiciens de rue. Quant aux secrets de leurs meilleurs repas de fête, les cuisiniers présents vous les dévoileront en direct sur le 95.9 !

## EXPO-VENTE ET ATELIERS ARTISTIQUES SOUS LES HALLES

Sur le même format que le Salon des Arts Christiane Delfau, une vingtaine d'artistes exposeront leurs œuvres, feront découvrir leurs pratiques et proposeront une vente : l'occasion idéale pour trouver le cadeau original à offrir à ses proches et faire la rencontre d'artistes locaux !

### FAITES ÉCLORE L'ARTISTE QUI EST EN VOUS !

3 associations et 1 service de la Ville vous embarqueront dans leurs univers artistiques : Coloc'Art, Litteralouest, la Biblio de Pont-Réan et la Médiathèque de Guichen. Lectures, ateliers manuels, expérimentation d'une technique du 2°, 3° ou 5° art... D'ailleurs les connaissez-vous ? Il s'agit de la sculpture, des arts visuels (peinture, dessin) et de la littérature.

### ATELIER CHOCOLAT

Samedi 11 à 11h, en direct de la Cuisine centrale (près de l'école Charcot), Simon Debon de la Boulangerie d'à côté, vous transmettra les secrets de la confection du chocolat !

Ouvert à tous à partir de 10 ans, sur inscription. Réservez votre place :  
• par sms : 06 68 06 28 56  
• par mail : [dir.com@ville-guichenpontrean.fr](mailto:dir.com@ville-guichenpontrean.fr)

### ET LA DANSE ?

Rassurez-vous, elle sera présente avec Pointes & Jazz : initiations et représentations de claquettes et petits spectacles de danse classique et de modern-jazz !



### VIVE LA MUSIQUE !

Elle mettra évidemment de la joie dans les rues ! Si vous ne connaissez pas encore la fanfare **Fatras** (photo ci-contre), c'est le bon moment ! Tous les fans seront présents pour le show le dimanche à 15h. La musique live envoûtera aussi les rues avec le **violon ailé** de Lidwina le samedi et l'accordéon de **Fiéffé fou** le dimanche.

Entre les spectacles, c'est la playlist spéciale Noël concoctée par une équipe de DJ en herbe de l'Espace Jeunes que vous écouterez. Un grand merci à eux !



## INSOLITE : UN ESCAPE GAME DE NOËL !

Un Escape Game, c'est complètement dans l'esprit de Noël : c'est un jeu, ça se vit en équipe et c'est un beau mélange de fiction et de réalité ! Concocté par Rodrigue, coordinateur de l'Espace Jeunes, cet Escape Game inédit sera installé rue du 11 novembre. Alors, qui est prêt à relever le défi ?



## DES ANIMATIONS À CHAQUE COIN DE RUE !

Classiques ou originales, continues ou ponctuelles, la dizaine d'animations plaira aux petits et aux grands. Vous rirez, applaudirez, danserez... et n'aurez pas envie de rentrer chez vous ! Certains artistes ne sont présents qu'un seul jour, alors, petit conseil : réservez votre week-end !

### MISE EN BOUCHE...

Rassurez les enfants (sages !) : le **Père Noël** sera bien présent à Guichen durant les 2 jours ! Libre à vous d'immortaliser ce moment avec de jolies photos.

Gardez de l'énergie, car les petits vous solliciteront pour activer le **Manège du Berger**... en pédalant ! Pendant ce temps, son propriétaire vous racontera des histoires. Puis, venez vous mesurer aux ados qui sauront vous démontrer leur force avec la **Mailloche géante**.

Dans les rues, vous ne pourrez pas rater **Mr. Loyal**, clown et musicien, qui excelle dans l'art d'interpeller les passants ! Celui qui fascinera autant les petits et les grands, ce sera sans doute le **Clown Pyromane**... ou le **Coffea Show** qui jongle sur son monocycle... À moins que ce soit la **Famille Pénichiline** et sa déambulation participative... du haut de ses échasses !

## PRATIQUE

~ L'entrée principale du marché de Noël se situe à l'intersection des rues du Général Leclerc et du Onze Novembre. La zone jusqu'à la Place de l'église est réservée aux piétons. Déambulez en toute sécurité ! Pour la circulation des véhicules, une déviation sera mise en place.

~ Vos commerces restent ouverts aux horaires habituels durant l'événement.

~ L'accès, les ateliers et les animations sont **gratuits**.

~ Consignes sanitaires : le pass sanitaire vous sera demandé uniquement pour entrer dans les Halles. Les autres espaces sont en accès libre.

~ Programme détaillé : dans les commerces et lieux publics et sur [guichenpontrean.fr](http://guichenpontrean.fr)

~ Culte : la Messe du dimanche matin se déroulera à l'église de Bourg-des-Comptes.



## MANON FOUCHER : UNE PLUME AUDACIEUSE ET DÉTERMINÉE

Coucher ses pensées sur le papier, puis les développer pour les faire exister. Débordante d'idées, c'est ainsi que Manon définit sa passion pour l'écriture. À 10 ans, elle vient de décrocher le premier prix, Catégorie Jeunesse, du concours de nouvelles organisé par la Médiathèque de Guichen. Loin de s'enfermer dans un genre littéraire, elle vit cette consécration comme un tremplin. Car ce bel encouragement lui ouvre la voie vers son ambition : exercer un métier autour de l'écriture. Écrivaine ? Journaliste ? Elle ne sait pas encore. Mais sans doute une profession dans laquelle elle pourra mettre en relief ses convictions et les causes qu'elle veut défendre !



MINI BIO

**L'**écriture est le moyen d'expression favori de Manon : un véritable exutoire ! Depuis qu'elle sait tenir un crayon, elle invente des histoires, courtes ou longues, qui viennent tout droit de son imaginaire. Encouragée par ses parents et ses professeurs, elle s'empare de chaque nouvelle opportunité pour tester les multiples facettes du monde littéraire.

*"J'ai commencé par créer des poésies. Puis j'ai découvert les fables de Jean de La Fontaine à l'école... et j'ai eu envie de créer les miennes !"* annonce-t-elle en toute simplicité. Manon a même déjà expérimenté le haïku ! Ces poèmes brefs doivent respecter une norme précise : ils se construisent sur trois vers et une seule phrase. *"C'est lors d'un atelier à l'île Ô Mômes que j'ai écrit mes premiers haïkus. Je n'ai pas trouvé si difficile de me plier aux contraintes de cet exercice, au contraire, c'est amusant !"*

Il faut dire que le principe du haïku correspond au caractère de Manon sur deux points essentiels pour elle : restituer une émotion et être en lien avec la nature. *"Depuis toujours, lorsque je suis en colère, que je ressens une injustice ou que je souhaite faire passer un message qui me tient à cœur, je passe par l'écriture,"* analyse-t-elle. La création d'univers imaginaires n'est donc pas la seule corde à l'arc de notre jeune plume : elle utilise aussi le poids des mots pour essayer d'améliorer le monde réel. C'est ainsi qu'en 2018, alors qu'elle a juste 7 ans, Manon rédige une lettre adressée au Président Emmanuel Macron, pour l'alerter sur la dégradation de l'environnement et, en particulier, sur l'omniprésence des déchets. *"J'ai reçu une réponse du Cabinet du Président, dans laquelle il me faisait part de l'importance de l'investissement des jeunes générations pour faire évoluer les comportements. J'ai donc poursuivi mes actions !"*

### 2017

Découvre et crée ses premiers haïkus, petits poèmes japonais.

### 2018

Écrit un courrier au Président de la République.

### 2021

Développe un projet pour sensibiliser les habitants à l'écologie avec sa classe de CMI.

### 2021

Rempporte le concours de nouvelles organisé par la Médiathèque.

**"Le jour des résultats, j'ai été émue de recevoir les encouragements de Gaëlle Pingault, romancière et présidente du jury."**

Pour cela, elle n'agit pas seule : elle s'appuie sur son entourage... et sur l'écriture ! *"En 2019, j'avais participé à l'opération de ramassage des débris organisée par la Ville pour la journée citoyenne. J'ai eu envie d'aller plus loin."* En 2021, Manon, les élèves de sa classe de CMI à l'école Jean Charcot et leur instituteur, Corentin Lejosne, développent un projet de sensibilisation. Affiches, sortie ramassage, rencontre avec les élus de la Ville... tous les moyens de faire passer le message sont utilisés ! *"Pour chaque support, nous avons construit et adapté notre argumentaire, et encore une fois utilisé le pouvoir des mots."*

Mais d'où lui vient son inspiration ? Sans grande surprise, Manon consacre une grande partie de son temps libre à la lecture. La bibliothèque de Pont-Réan est l'un de ses lieux de prédilection. Elle aime aussi bien les romans que les séries fantastiques comme *La Guerre des clans*. En musique, sa préférence se porte sur les chansons à texte.

Dynamique, elle aime aussi la compétition. Alors, quand la Médiathèque de Guichen a lancé son concours de nouvelles, Manon s'est tout naturellement lancée dans l'aventure. C'est ainsi qu'est née "Chloé et la chouette". *"Pour répondre à la consigne de raconter l'histoire en 4 pages maximum, j'ai dû retravailler plusieurs fois mon texte."*

L'écriture s'est étalée sur plusieurs semaines durant lesquelles il a fallu garder la motivation. *"C'est ce qui a été le plus difficile",* avoue-t-elle ! Puis, il a fallu patienter pour avoir les résultats : *"c'était long !"* Mais tous ces efforts en valaient la peine, car la nouvelle de Manon a reçu le 1<sup>er</sup> prix de sa catégorie. *"Mon meilleur souvenir, c'est quand Maman m'a annoncée que j'étais sélectionnée, confie-t-elle. Le jour J, j'ai aussi été émue de recevoir les encouragements de Gaëlle Pingault, romancière et présidente du jury."* Maintenant, Manon attend avec impatience d'avoir entre les mains le recueil contenant sa nouvelle et celles des autres lauréats : *"cela fait partie de mon prix, et je suis contente car d'autres personnes vont la lire... C'est un très bon début !"*

Aujourd'hui, Manon poursuit son apprentissage : elle suit notamment les ateliers d'écriture proposés par les Rats d'Art. Pour atteindre son objectif, elle applique la même méthode que dans l'escalade, sa discipline sportive préférée. *"Il s'agit de suivre une voie sur une paroi en trouvant les bonnes prises et ainsi monter progressivement jusqu'au sommet."* Une belle image, non ?

## Vos rendez-vous lecture

Vous avez remarqué ? Les rdv réguliers autour de la lecture ont repris !



• Chaque mois, un rendez-vous pour les **bébés** : soit des lectures avec Sophie, soit un tapis de lecture avec Fanny. Mer. 8 décembre et mer. 26 janvier.

• Les **bénévoles** de la Médiathèque cultivent aussi l'art de raconter de belles

• **Pour les adultes**, les échanges autour de la littérature "**Et nous, liserons**" animés par Félix, reviennent chaque 1<sup>er</sup> samedi du mois à partir de 10h30. Venez écouter, entrez dans la discussion quand ça vous chante, absentez-vous le temps de voir si vos enfants sont toujours plongés dans leur lecture... C'est un moment de partage en toute liberté !

Samedi 4 décembre et samedi 8 janvier

histoires aux enfants. Mer. 15 décembre à 15h, les 6 ans et plus écouteront Marie-Claire et Isabelle. Puis à 16h, ce sont les 3-5 ans qui ouvriront grand leurs oreilles !

• **Pour les jeunes mélomanes** de 4 à 6 ans, les **Histoires**

**en musique** avec Sophie et Odile retrouvent leur rythme de croisière : tous les 2 mois ! Sam. 11 décembre à 14h30 et 15h30

**SUR RÉSERVATION**  
02 99 05 38 32  
mediatheque@ville-guichenpontrean.fr

## Le mercredi, à l'Espace numérique, il se passe toujours quelque chose !



**ATELIERS SUR RÉSERVATION : 02 99 05 38 32**  
espace.numerique@ville-guichenpontrean.fr

Osez passer la porte pour voir ce qui s'y passe : du livre papier au numérique, il n'y a qu'un pas ! Lisa se fera un plaisir de vous présenter sa programmation et d'écouter vos envies et suggestions ! Chaque mercredi, de 14h à 16h, profitez des animations thématiques gratuites et joyeuses !

• **Atelier Flipbook**  
Avec FlipAnim, tu peux créer ton flipbook numérique. 2 heures pour s'initier à l'animation et au dessin numérique en toute simplicité. mer. 8 décembre - de 14h à 16h À partir de 8 ans.

• **Animation en famille "carte de vœux numérique"**  
Toutes les astuces pour réaliser, à 4 mains, une carte de vœux sur Gimp, logiciel libre de droit. mer. 15 décembre - de 14h à 16h À partir de 8 ans

**SORTIR À GUICHEN PONTREAN**

ESPACE GALATÉE



Saison culturelle  
SEPT 2021 - JUIN 2022

## Des spectacles à ne pas rater !

**Entrer dans la salle, s'installer, retenir son souffle quand la scène s'illumine, laisser agir la magie du spectacle. Avant de profiter de ces moments de détente, une seule chose à faire : réserver vos spectacles !**

**DIM. 13 FÉV.** 16h  
À partir de 4 ans



**KLEW**

**ENTENDRE AVEC LES YEUX, CHANTER AVEC LE CORPS**

Klew est un spectacle musical trilingue : français, breton et langue des signes. Ludique, euphorisant, il s'adresse aussi bien aux petits qu'aux grands et met vos sens en fête ! On s'y laisse envelopper par le violon et le violoncelle, par la beauté du son et du geste et le dialogue des deux chanteuses.

**SAM./DIM. 12/13 MARS** **CARTE BLANCHE À BOUM BOUM PROD**

**3 SPECTACLES, 3 AMBIANCES**

**Artichocolat**, sa danseuse légère et son musicien-conteur farceur, c'est parfait pour le samedi matin des petits (2 à 6 ans) ! Le soir, ce sont les adultes qui seront ravis avec le concert **Brassens encore** de Leïla et son groupe the Koalas. Le dimanche après-midi, **Badada** réunira tout le monde (dès 6 ans) pour une douce folie de musique et de sons.



**www**  
+ D'INFOS  
GUICHEN  
PONTREAN.FR

**RÉSA**  
ESP. GALATÉE  
02 99 57 32 57



CINÉMA LE BRETAGNE

## Un programme d'envergure pour faire participer les jeunes

**Engager les jeunes vers les salles et les coulisses du 7<sup>e</sup> art, c'est, depuis plusieurs mois, la volonté de l'équipe du cinéma Le Bretagne. Aujourd'hui, le projet détaillé est écrit. Et si les moyens de le concrétiser ne sont pas encore totalement validés, une belle année 2022 se profile pour les 15-25 ans.**

**LE PROJET EN CHIFFRES**

**3**

**axes**  
pour travailler avec les jeunes et les structures qu'ils fréquentent sur le territoire.

**2**

**tranches d'âges**  
seront distinguées  
les 15/18 ans  
et les 19/25 ans

**1**

**animation spécifique**  
par mois

Devenir programmeur vous donne des étoiles dans les yeux ? C'est le 1<sup>er</sup> aspect du projet ! Le Bretagne donnera à un groupe de jeunes motivés les commandes de la programmation. Bien entendu, l'idée est de se faire plaisir, mais aussi de remplir les salles ! "Cela implique un travail sur 3 points : choisir le film, expliquer ce choix et donner envie, puis adapter son argumentaire aux différents supports de communication : presse, radio, réseaux sociaux",... explique Laurent Amsaleg, co-président de l'association.

Utiliser le cinéma comme vecteur d'échanges, c'est l'objet du 2<sup>e</sup> axe. Pour évoquer les sujets qui parlent aux jeunes, qu'ils soient ludiques ou sérieux, les membres du cinéma Le Bretagne vont travailler avec les structures locales en lien avec les 15-25 ans : lycées, services info jeunes, associations...

**DÉCOUVRIR TOUT UN MONDE**

C'est quoi le cinéma d'animation ? Comment se passe un doublage ? Quels sont les atouts pour devenir critique ? Comment fonctionne un cinéma privé ? associatif ? Quels sont ses moyens de financement ?... "De multiples métiers gravitent autour du cinéma. Ils ont beau être loin des caméras et des tapis rouges, ils sont aussi passionnants ! Le 3<sup>e</sup> objectif de ce programme à destination des jeunes est de leur faire découvrir ces multiples facettes grâce à l'intervention de spécialistes et, par exemple, des visites de studios rennais où se fabrique un certain cinéma," ajoute Laurent.

**PLUS D'INFOS, CONTACTER**  
Laurent Amsaleg :  
accueil@cinebretagne.fr

RADIO LASER

## Sandrine Roullier, rigueur et bonne humeur à Radio Laser

**Elle travaille à Radio Laser mais vous n'avez jamais entendu sa voix : c'est normal, Sandrine Roullier est l'assistante administrative de la Radio !**

Compléter les dossiers, assurer leur suivi, veiller au respect des bonnes règles : telles sont les missions que remplit Sandrine Roullier à Radio Laser. "Elle nous a rejoint en 2018 pour faire face au poids supplémentaire de la Skol Radio dans notre travail administratif", explique Sylvain Delfau, le directeur. Il est vrai que cette école de radio, qui démarrera sa 8<sup>e</sup> année en janvier, demande une attention particulière. "Heureusement, on peut compter sur Sandrine et ses qualités professionnelles pour cela : elle a la rigueur nécessaire pour gérer les dossiers de nos stagiaires et les relations avec les financeurs".



**EN EMPLOI PARTAGÉ**

Sandrine a la particularité de travailler en emploi partagé. En effet, elle intervient, le vendredi, à Radio Laser et à d'autres employeurs dans d'autres secteurs, comme le bâtiment. "Cela me permet de m'organiser comme je le souhaite, et puis j'aime cette variété", sourit-elle. "Cette façon de fonctionner nous a convaincus : ça correspond à nos besoins et Sandrine s'est parfaitement adaptée à ce qu'on lui demandait", complète Sylvain. Ce qu'elle préfère ? La relation avec les collègues, les stagiaires et toutes les personnes qu'elle a pu rencontrer depuis qu'elle travaille à Radio Laser. "Je n'imaginais pas qu'il y avait autant de mouvements, autant de passage et j'apprécie vraiment cette dynamique !" Une relation bien partie pour durer !

**CONTACT**  
redaction@radiolaser.fr

**SUIVRE**  
radiolaser.fr  
@radiolaser95.9

**ÉCOUTER**  
95.9 FM



## UNION NATIONALE DES COMBATTANTS (UNC)

# Apportez vos anciennes radiographies argentiques et faites une bonne action !

L'UNC de Pont-Réan/Guichen s'investit dans la grande collecte nationale à destination des anciens combattants et de leurs familles basés dans les anciennes colonies françaises en Afrique : le Sénégal, le Gabon, la Côte d'Ivoire et le Congo Brazzaville. Ce geste simple, c'est un bel acte solidaire et écologique. Tout le monde peut participer : on vous explique comment !

Vous aviez conservé les radiographies de votre fracture de la clavicule survenue en 2003 ? Celles de vos enfants dont les carrières d'acrobates se sont parfois terminées aux urgences ? Aujourd'hui, elles ne vous servent plus, mais vous pouvez leur donner une seconde vie ! L'UNC les rassemble et les revend à une société qui les recycle. "Les radiographies argentiques contiennent des sels d'argent, considérés comme des produits toxiques, précise Patrick Fournier, président de l'UNC de notre Commune. Ils sont donc retirés. Puis le plastique nouvellement purifié sert à la fabrication d'autres objets."

## TRIEZ, DÉCOUPEZ ET DÉPOSEZ

Profitez donc des soirées ou dimanches au coin du feu pour recherchez vos anciennes radios argentiques et découper la partie avec votre nom pour la rendre anonyme. "Nous renouvelons cette opération tous les 5-6 ans et collectons entre 1 et 2 tonnes de radios par département", se réjouit Patrick Fournier, référent pour les communes du sud de l'Ille-et-Vilaine.

## À QUOI VA SERVIR L'ARGENT RÉCUPÉRÉ ?

Parmi les objectifs de l'UNC, le maintien des liens de solidarité et d'amitié avec les anciens combattants et leurs familles est prépondérant. Une valeur qui est essayée et adaptée aux besoins de chacun, à l'étranger comme sur le plan local. Ainsi, cette collecte servira à financer l'achat de médicaments, de matériel et la continuité des soins dans les anciennes colonies françaises d'Afrique. Et juste à côté, c'est un soutien moral que les membres de l'association cultivent, en proposant des temps de partage en particulier pour les fêtes de fin d'année.

**Le point de collecte, situé dans le hall de la Mairie, est à votre disposition jusqu'au 31 janvier.**

CONTACTER L'UNC  
PONT-RÉAN / GUICHEN  
06 89 57 35 06 [patrick.fournier97@orange.fr](mailto:patrick.fournier97@orange.fr)

WWW EN SAVOIR +  
SUR L'UNC  
UNC.fr

## LE PIED EN COULISSES (PEC)

# "Poker pour l'Australie", une partie où tout est permis !

Pour son retour sur les planches, la troupe de théâtre du PEC explore le monde du jeu... avec une comédie pleine de bons mots ! Qui jouera carte sur table ? Qui va bluffer ? Qui trouvera la bonne combinaison ? Et qui aura les jetons ? Vous saurez tout en assistant à l'une des 16 représentations !

À l'heure des préparatifs, chaque membre de cette belle aventure théâtrale est à fond dans son rôle. "Du côté des acteurs, les répétitions sont intenses, décrit Jean-Jo Chevalier, président de l'association. Nous nous retrouvons 2 fois par semaine et nos séances durent 3 heures !" Il faut dire que les idées de mise en scène fusent, que les souffleurs sont très investis et que l'équipe créant les décors a plus d'une vis dans son sac !

## MICHEL, YOLANDE, LE SICILIEN...

Au tout début de l'histoire, Michel vient de perdre une très grosse somme d'argent au poker en face d'un Sicilien peu commode. Le problème est que sa femme, Yolande, a horreur des jeux d'argent et qu'elle ne soupçonne même pas qu'il joue. Le Sicilien débarque pour réclamer son dû, Michel va le faire passer pour un ami de régiment. Plus Michel ment, plus il va s'enliser, comment va-t-il se sortir de cette situation ?



LA PIÈCE DE CETTE ANNÉE c'est une bonne dose de suspens, et toujours matière à rigoler... La troupe est pressée de remonter sur scène et de partager son bonheur avec vous !

8  
SÉANCES  
A L'ESPACE GALATÉE

JANVIER  
sam. 22 à 20h30, dim. 23 à 14h30, ven. 28 à 20h30, sam. 29 à 20h30 et dim 30 à 14h30

FÉVRIER  
Ven. 4 à 20h30, sam. 5 à 20h30 et dim. 6 à 14h30

Puis en tournée à Chartres-de-Bretagne, Vern-sur-Seiche et Val d'Anast !

2  
TARIFS

7€ pour les adultes.  
3€ pour les moins de 12 ans, handicapés, chômeurs et étudiants sur présentation de votre carte.

3  
MANIÈRES DE RÉSERVER

> Par téléphone : 06 44 30 90 52  
> Sur le site : [lepieden coulisses.free.fr](http://lepieden coulisses.free.fr)  
> avec paiement en ligne : [www.helloasso.com/associations/le-pied-en-coulisses](http://www.helloasso.com/associations/le-pied-en-coulisses)



TALSKAN, QUARTET RENNAIS DE MUSIQUE BRETONNE À DANSER, est à l'affiche de cette soirée avec Diwall, Forj Quartet et Carré Manchot.

## DORN HA DORN

# Belle programmation au Fest-noz des Rois 2022 !

Cultiver la tradition, se rassembler et s'amuser ! Tout comme le renommé festival Yaouank qui a eu lieu en novembre à Rennes, le Fest-noz des Rois réunit chaque année amateurs et curieux début janvier à Guichen. Avec cet événement, Dorn ha dorn vous offre une belle occasion de vous réchauffer en plein hiver !

Cette édition a une saveur particulière pour l'association qui met en lumière les différents aspects de la culture bretonne : elle fête ses 20 ans ! Une bonne raison pour des retrouvailles festives, non ? Elle a d'ailleurs construit sa programmation avec soin et vous attend avec impatience !

## DES GROUPES QUI FONT LE SHOW

... et qui font venir des adeptes de tout le département ! Car s'ils sont spécialistes des rythmes traditionnels qui vous font danser, les 4 groupes qui se produiront au Fest-Noz des Rois ce 8 janvier apportent aussi une grande attention au spectacle, à la mise en scène, aux lumières...

Vous aurez le plaisir de voir et d'écouter :

- Carré Manchot, groupe phare de la musique traditionnelle bretonne qui partagent son énergie depuis plus de 25 ans !
- Forj Quartet, qui réunit chant, guitare, flûte traversière et violon et ouvre la musique bretonne aux sonorités du monde.
- Talskan, qui est né du désir de ses 4 musiciens de faire voyager leurs racines au travers d'airs traditionnels bretons. Ils proposent de nouvelles musicalités bien dansantes !
- Diwall ("Attention" en breton !) revisitera en live les morceaux de leurs 2 albums : rond de Loudéac, polka, andro seront au programme !

CONTACTER DORN HA DORN  
06 74 54 40 34 - [dornhadorn35@gmail.com](mailto:dornhadorn35@gmail.com)  
[dorn.ha.dorn.free.fr](http://dorn.ha.dorn.free.fr)



SAMEDI  
8 JANVIER 2022

Fest-noz des Rois  
19h30 - 8€  
Espace Galatée



DANSER  
TOUTE L'ANNÉE

Envie de vous entraîner avant le 8 janvier ?  
Dorn ha dorn propose :

DES COURS ADULTES  
le mercredi soir  
salle Henri Brouillard  
infos : 06 74 54 40 34  
[pierresauvetre57@gmail.com](mailto:pierresauvetre57@gmail.com)

DES STAGES ENFANTS  
1 fois par mois, le samedi de 14h30 à 16h pour les 6/10 ans, salle J. Baker  
infos : 06 81 70 10 65

## ASSOS

## BADMINTON De beaux matchs à venir !

La saison des championnats de France est bien lancée... et les joueuses et joueurs du Club de badminton de Guichen/Bourg-des-Comptes (BCGBDC) sont plus que jamais présents sur le terrain ! Envie d'aller voir à quelle vitesse ils propulsent le volant ? Les prochains matchs en National 1 et 2 par équipe auront lieu au complexe sportif JP Loussouarn les 8 et 29 janvier.



**SAMEDI 8 JANVIER**  
13h - N2 : BCGBDC / Flume Ille Badminton  
16h - N1 : BCGBDC / Racing Club France

**SAMEDI 29 JANVIER**  
13h - N2 : BCGBDC / Caen  
16h - N1 : BCGBDC / Créteil

Badminton Club de Guichen / Bourg des Comptes

## JUDO CLUB DE GUICHEN Ne pas renoncer à ses rêves... : Les judokas iront au Japon !

**Motivation et détermination. Ces qualités sont essentielles quand on est compétiteur ! Au Club de judo, la saison est repartie sur les chapeaux de roues et cette énergie collective est précieuse pour rester mobilisés sur le projet phare du Club : le voyage au Japon !**

Les 8 jeunes du Judo club et les 4 accompagnateurs auraient dû s'envoler vers le Japon et vivre une semaine intense de découvertes sportives et culturelles en avril 2021. Repositionné pour le printemps 2022, le projet est à nouveau reporté, "mais le groupe reste soudé, l'esprit de cohésion est toujours très présent et les participants ont récemment voté à l'unanimité le maintien du projet malgré les difficultés", résume la présidente, Marie-Annick Burget. Aucun doute, le voyage se fera : sur le tatami comme dans la vie, les participants savent se relever et repartir après chaque chute ! "La seule chose sur laquelle nous ne pouvons pas nous engager, c'est sur la date de ce voyage, car cela ne dépend pas de nous", poursuit-elle.

### LES ACTIONS CONTINUENT !

Aux niveaux départemental et local, les soutiens sont toujours très forts, tant sur le plan moral que financier. Fin octobre, le Club a remporté l'appel à projet "commerçant solidaire" lancé par l'Hyper U de Guichen. Cette action de Mécénat se poursuit jusqu'au 24 décembre et mi-janvier le Club recevra sa cagnotte affectée au projet "voyage au Japon".

De leur côté, les futurs touristes maintiennent leurs actions : vente de barbe à papa, stand paintball et shiatsu lors des Interclubs du 5/12 et vente de gâteaux et friandises le dernier mercredi avant les vacances de Noël (15/12).

Judo Club de Guichen



## UTL

## Enrichissez votre temps libre !

**La plupart des activités de l'Université du Temps Libre (UTL) de Guichen ont repris à la rentrée, et, encore une fois, le programme des conférences est prometteur !**

**16**  
conférences

de septembre à juin sur des sujets variés : faits de société, voyages, santé, art, histoire et civilisations, philosophies et religions, connaissance de la Bretagne, géopolitique, sciences et techniques, curiosités...

Pour y participer, il faut être adhérent à l'UTL : toutes les formalités sont détaillées sur le site internet de l'association ou en contactant le secrétariat. Si les activités sont prévues

sur l'année scolaire, il est tout à fait possible d'adhérer en cours d'année. Pour cela, vous pouvez vous présenter dès 14h le jour des conférences ! On se voit à la prochaine ?

### CONTACTS UTL

07 83 57 47 29 ou 06 72 15 94 72  
utl-guichen@laposte.net  
http://www.utlbzh.fr/guichen

### GUILLAUME KOSMICKI, MUSICOLOGUE PRÉSENTE GIUSEPPE VERDI

Le prochain rendez-vous, c'est le lundi 13 décembre à 14h30 au Cinéma Le Bretagne. Cette conférence ne nécessite pas de connaissances musicales préalables. Elle sera rythmée par de nombreuses illustrations sonores commentées avec passion et enthousiasme. Un véritable voyage artistique dans le temps !



## COMMERCES-VALLONSENBRETAGNE.FR Un nouvel outil en ligne pour favoriser l'achat local

Vallons de Haute Bretagne Communauté (VHBC) travaille en partenariat avec la Ville de Guichen et les 17 autres communes de son territoire pour rendre plus visible l'offre de commerces de proximité. En ligne depuis début novembre, la nouvelle plateforme va s'étoffer dans les prochains mois.

### COMMERÇANTS : 3 RAISONS D'Y FIGURER

- **1 - Gagnez en visibilité.** Que vous ayez déjà un site internet ou non, cette plateforme vous sera utile : c'est un annuaire rassemblant uniquement les commerces des 18 communes de VHBC.
- **2 - Des services en plus :** via commerces-vallonsenbretagne.fr vous pourrez aussi proposer à vos clients un service de click&collect et la prise de rendez-vous en ligne.
- **3 - C'est gratuit :** VHBC vous offre l'inscription à l'offre de votre choix.



**CONTACT :** Jessica DAVID Manager de Commerce, VHBC  
02 99 57 08 83 - 06 11 96 76 19 - [jdavid@vallonsdehautebretagne.fr](mailto:jdavid@vallonsdehautebretagne.fr)

### HABITANTS : RENDEZ-VOUS SUR LE SITE POUR VOS CADEAUX DE NOËL !

Pour les habitants, cette nouvelle plateforme devrait vite devenir un réflexe car elle répond à tous les usages. Vous y découvrirez des boutiques que vous ne connaissez peut-être pas encore et pourrez y aller au bon moment en consultant leurs horaires d'ouverture. Vous êtes adepte des commandes en ligne car elle vous font gagner du temps ? Sur cette nouvelle "place de marché", des commerces proposent ce temps de shopping en quelques clics... et votre achat reste local !

### CURIEX ? SCANNEZ CE QR CODE



commerces-vallonsenbretagne.fr

### Le Chemin de la Santé Aouregan Nedellec, naturopathe

La naturopathie permet de rétablir un équilibre de vie physique, relationnel et émotionnel. L'approche se concentre sur la recherche de l'origine des troubles ressentis en travaillant sur la personne dans sa globalité : alimentation, sommeil, mode de vie... "Mon ambition est d'aider chacun à (re)trouver le chemin d'une vie épanouissante, expose

Aouregan. J'accompagne donc les personnes en perte de motivation et en souffrance morale, mais également tout adulte pour des maux divers." Individuels et élaborés sur mesure, ces accompagnements contiennent de nombreux conseils sur l'usage de méthodes naturelles, et peuvent intégrer des séances de réflexologie plantaire.

**ÉCOUTER**  
la chronique "naturo" d'Aouregan chaque lundi sur Radio Laser.

**CONTACT**  
24 rue de Redon - 06 31 81 13 66  
[anedellec.naturo35@gmail.com](mailto:anedellec.naturo35@gmail.com)  
[www.lechemindelasantefr](http://www.lechemindelasantefr)

## LE PONT DES ARTS Un collectif de créateurs s'installe à Pont-Réan

**Une boutique avec 32 artistes locaux et une galerie d'exposition renouvelant ses œuvres tous les 4 mois, telle est la proposition du Pont des arts ! Ce projet va devenir concret dès le 1<sup>er</sup> décembre et les 6 membres-fondateurs ont déjà d'autres idées pour animer Pont-Réan.**

Bijoux, vêtements, luminaires, céramiques, photos, peintures, sculptures... voici une partie de ce que vous pouvez trouver au Pont des Arts. Vous avez donc de grandes chances d'y dénicher des cadeaux de Noël uniques et originaux ! "Après plus de sept mois de travaux, nous sommes ravis d'avoir converti cette ancienne boîte de nuit Pont-Réannaise en espace de créateurs," sourit Marion Le Nezn, créatrice de vêtements, qui fait partie des personnes à l'origine du projet. Situé à deux pas de La Cale, vous prendrez vite l'habitude d'y faire un tour après votre balade sur le chemin de halage...

Pour réunir l'artisanat et les arts vivants, cette association de créateurs réfléchit à l'organisation d'un festival sur la Cale, "avec des stands de créateurs et des spectacles (musique, danse, magie...), ajoute Chloé Lebreton, fileuse de verre installée à Guichen. Et mettre ainsi en lumière l'ensemble du vivier artistique local." Affaire à suivre de près...

**HORAIRE D'OUVERTURE**  
• Du 1<sup>er</sup> au 24 décembre : tous les jours de 10h à 19h  
• Du 28 au 31 décembre, puis à partir du 4 janvier : du mardi au dimanche de 10h à 19h.  
Fermé les 25, 26, 27 décembre et du 1<sup>er</sup> au 3 janvier.

**LOCALISATION**  
95 rue de Redon  
Pont-Réan

**SUIVRE LA PAGE**  
[Le Pont des Arts - artistes et créateurs](https://www.facebook.com/LePontdesArts-artistes-et-créateurs)



**"UN CHEMIN À PARCOURIR JOYEUSEMENT** entre couleurs, matières, dessin, émotions" : c'est ainsi que Chrislien, l'une des 32 artistes présentes, définit son art : la peinture.

## MARCHÉ BIO DU JEUDI

## Des produits pour se régaler et se sentir bien



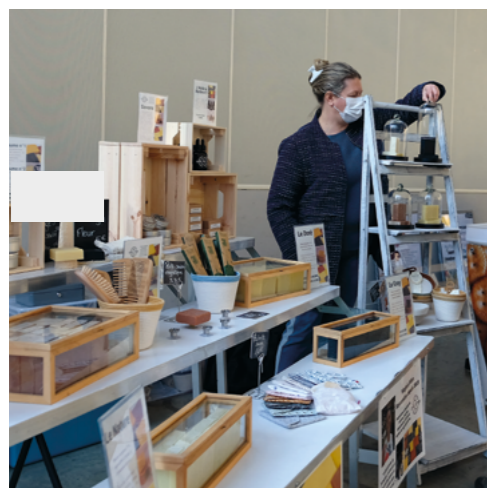
## ON CRAQUE POUR... LES CRACKERS !

Sylvain vous propose des biscuits salés et sucrés. Pour l'apéro, pourquoi ne pas vous laissez tenter par les crackers à la farine de sarrasin et au fromage ? Et pour les p'tits creux, vous préférez les gâteaux bretons à la poudre de noisettes ou d'amandes ? Sylvain utilise toutes sortes de farine et propose différentes alternatives à la farine de blé. Les "sans gluten" vont aussi pouvoir se régaler !



## DES COSMÉTIQUES ARTISANAUX ET LOCAUX

Virginie est savonnière. Elle fabrique ses savons en saponification à froid, méthode qui conserve tous les bienfaits des huiles ou beurres utilisés : purifiants, adaptés aux peaux sèches... Sur le marché, elle propose aussi des cosmétiques naturelles (déodorants, baumes pour le visage ou pour le corps) et des accessoires tels que des lingettes démaquillantes et des paniers en corde réalisés par une artisane du Finistère.



## MAO INFORMATIQUE

## Une boutique pour régler vos soucis d'ordinateur !

**Votre PC est trop lent ? Vous voulez installer un anti-virus ? Vous avez besoin d'aide pour configurer une nouvelle imprimante ?... Frappez à la porte de MAO Informatique, Baptiste Morin et son équipe se feront un plaisir de vous aider !**

Dépannage, assistance, maintenance informatique, vente d'appareils neufs et d'occasion... Le champ d'intervention de cette jeune société guichenaise est vaste et sa philosophie va vous plaire : apporter une solution en cohérence avec votre pratique.

"Nous intervenons aussi bien auprès des particuliers que des associations et des professionnels, détaille Baptiste Morin, et adaptons nos services en fonction des besoins, du plus général au plus spécifique." Pour les entreprises, MAO Informatique propose par exemple l'installation et le paramétrage de logiciels métier et bureautique. Idéal pour s'installer en télétravail ! "Nous souhaitons établir un lien de confiance et de proximité avec nos clients, allant du conseil au véritable accompagnement." Une idée qui est formalisée par des ateliers ou séances de formation : réalisation d'un CV, création d'un site internet... Et vous, de quoi avez-vous besoin ?



## LOCALISATION

26 rue Théodore Botrel



## CONTACT

02 99 01 67 48  
06 33 72 40 14  
support@mao-informatique.fr  
www.mao-informatique.fr



SUIVRE SUR  
Facebook/Instagram :  
MAO Informatique

## Erratum

## Pour contacter Valéry Rault, concepteur design



CONTACT  
06 03 65 48 27

Une erreur s'est glissée dans l'article du numéro précédent sur les coordonnées de RV Déco.

Notez bien le bon numéro de téléphone !

**Frédéric Ruelland**  
Conseiller indépendant en immobilier

06 08 01 74 34  
frederic.ruelland@man-immo.pro  
http://www.fruelland.man-immo.pro/

Agent commercial  
agissant pour le compte de Man-immo pro  
N° 439021015 RSAC de Rennes

M@N-IMMO.PRO  
Le réseau immo qu'il vous faut

**Franck Normand**  
Agent immobilier depuis 2012

06 98 86 48 46 - 02 23 45 43 21  
frank.normand@optivia-foncier.com  
optivia-foncier.com

91 La Morinais 35580 GUICHEN (PONT-RÉAN)

OPTIVIA FONCIER  
Valoriser, estimer, accompagner, conseiller, négocier.

location mini-pelle  
AVEC ou SANS CHAUFFEUR  
Livraison possible

ETS. CHERUEL

Neven CHERUEL  
06.17.07.60.00  
entreprisecheruel35@hotmail.com

35580 GUICHEN  
Siret : 75213348800037 - APE : 7711A

Entretien espaces verts

Jaime Faisca (50% de réduction d'impôts)

Tonte, taille haie, entretien de massifs, débroussaillage, désherbage, broyage, nettoyage, ponçage et peinture

servicesfaisca@gmail.com  
http://servicesfaisca.business.site  
06 28 28 96 42

Le Goût du Bio  
**MAGASIN BIO**

9H30-19H30  
Lundi au samedi  
36 rue Mal de Laitre de Tassigny  
Route de Pont-Réan  
GUICHEN  
09 62 60 77 42

Un interlocuteur unique pour vos projets d'aménagement d'intérieur

Conception et pose

- Cuisine
- Salle de bain
- Aménagement d'intérieur
- Dressing
- Sols stratifiés, PVC
- Dépannage

**Stéphane GUEHENNEC**  
Tél : 06.18.54.61.49  
s.guehennecc@oia35.fr  
35580 GUICHEN  
www.oia35.fr

100% REMBOURSÉ\*

MOINS DE DÉPENSES, LA QUALITÉ RESTE LA MÊME !

BILAN AUDITIF + 1 MOIS D'ESSAI GRATUITS

4 ANS DE GARANTIES SERVICES INCLUS

QUALITÉ ET EXPERTISE RECONNUES

GUICHEN 02 23 05 19 19  
C.C. Super U - rue Louis Ampère

Audilab  
Centre de correction auditive

\*Applicable sur les aides auditives de classe 1 référencées. Applicable sur les aides auditives de classe 2 et 3 référencées. Montants complémentaires soumis à votre contrôle. Voir conditions en magasin. \*\*Test non médical. \*\*\*Sur prescription médicale.

Les Ciseaux D'Or

Styliste Visagiste

Jean-Philippe THÉBAULT  
formé par l'un des meilleurs ouvriers de France

14, av. du G<sup>nl</sup> de Gaulle - 35170 BRUZ - Tél. 02 99 57 95 61  
12, Bd Victor Edet - 35580 GUICHEN - Tél. 02 99 01 67 16  
contact@ciseauxdor.com - Site : www.ciseauxdor.com

## EXTRAITS des séances du 28 septembre et du 26 octobre 2021

Vivez les séances en vidéo en direct, puis retrouvez-les en replay sur [www.guichenpontrean.fr](http://www.guichenpontrean.fr).  
Les procès-verbaux sont consultables en Mairie ou sur le [site internet](#).



### "JARDINER MA RUE" Une convention pour favoriser la végétalisation des espaces publics

Occuper le domaine public en y mettant des fleurs, ça vous plairait ? Les bas de murs en façade de votre maison, les espaces en terre au pied des arbres, les trottoirs,... sont des petits coins adaptés à la végétalisation. Voici comment faire.

#### LE PROJET

Il s'agit de mettre à disposition des habitants certains espaces du domaine public à proximité de leur lieu d'habitation, en vue de les végétaliser. Et ceci dans le respect des normes de circulation et de sécurité. Pour les formaliser et clarifier le rôle de chacun (élus, agents des espaces verts et habitants), une charte a été rédigée. Sa validation, à l'unanimité, lors de la séance du 26 octobre, donne le top départ de ce projet !

#### QUI PEUT PARTICIPER ?

Tous les habitants volontaires sont invités à se mettre en actions pour donner vie au dispositif "Jardiner ma rue" !

#### QUELQUES CONDITIONS

Elles font majoritairement appel au bon sens ! Par exemple, les aménagements sur les trottoirs devront maintenir un passage libre pour les passants d'au moins 1,50 m. Pour le choix des végétaux ? Les essences locales sont à favoriser et les plantes invasives à proscrire. L'entretien, incluant la taille et l'arrosage font partie des missions de l'habitant. Et, bien entendu, l'utilisation de désherbant ou engrais est interdite.

#### ACTION !

Motivé ? L'organisation complète est détaillée dans la charte disponible sur le site de la Ville. Lisez-la, puis faites-vous connaître auprès de la Commune ! Les membres de la Commission Transition écologique - Cadre de vie valideront, chaque mois, les demandes reçues.

#### RETROUVEZ LA CHARTE SUR

[www.guichenpontrean.fr](http://www.guichenpontrean.fr)  
RUBRIQUE  
> AU QUOTIDIEN  
> ENVIRONNEMENT



### TERRES DE SOURCES

## Soutenir les agriculteurs et éleveurs engagés

La Ville de Guichen est adhérente au groupement "Terres de sources" pour l'achat de denrées alimentaires, effectuées dans le respect de la commande publique, tout en favorisant la filière locale. Si le concept semble un peu compliqué, sa réalisation est plutôt simple.



# 55

PRODUCTEURS ET POINTS DE VENTE d'Ille-et-Vilaine sont labellisés par Terres de Sources

### D'UN CÔTÉ, LES PRODUCTEURS

Des éleveurs ou maraîchers locaux agissent pour l'environnement et la protection de l'eau potable avec un mode de production plus vertueux pour les ressources en eau.

### DE L'AUTRE, LES COLLECTIVITÉS...

telles que la Ville de Guichen et son service de restauration scolaire préparant 1200 repas par jour ! Elles ont à la fois des besoins de denrées alimentaires en grande quantité, l'envie de privilégier les filières locales et l'obligation de respecter les contraintes de la loi Egalim.

### TERRES DE SOURCES, UN LABEL ET DU LIEN

Initiée et coordonnée par Eau du Bassin Rennais, Terres de Sources est le label qui soutient et encourage ces bonnes pratiques. Ses missions consistent à :  
> veiller au respect des critères liés à la non pollution de l'eau par les agriculteurs,  
> garantir aux producteurs la vente de leur production à un prix correct,  
> offrir aux collectivités l'assurance de s'approvisionner en quantité nécessaire avec de bons produits et sans intermédiaires.

# 4

ÉLEVEURS ET PRODUCTEURS TERRES DE SOURCES travaillent déjà avec la cuisine centrale de Guichen. Les produits concernés sont le lait, les yaourts aromatisés, les glaces, les saucisses et le jambon

#### EN SAVOIR PLUS :

- [terresdesources.fr](http://terresdesources.fr) // Facebook : Terres de Sources  
- [eaudubassinrennais-collectivite.fr](http://eaudubassinrennais-collectivite.fr) - RUBRIQUE > NOS ACTIONS  
POUR L'ENVIRONNEMENT > LE LABEL LOCAL TERRES DE SOURCES

## GUICHEN PONT-RÉAN, TERRES DE VIES, TERRES D'ENVIES

### Développement économique et... désinformation

Et si on rétablissait la vérité ? Dans le cadre de sa stratégie de développement économique, la Commune et l'intercommunalité travaillent main dans la main. Le maintien des entreprises, des commerces et donc de l'emploi sur notre territoire, sont des priorités pour nous. Nous avons été récemment sollicités par une entreprise souhaitant se développer sur la commune. Après étude de son dossier, avec Vallons de Haute Bretagne Communauté, nous lui avons proposé une parcelle en entrée de ville. Une proposition contre laquelle s'est insurgée l'opposition, affirmant, dans une publication (payante) sur les réseaux sociaux, que nous cédions de la terre agricole. Ce n'est évidemment pas le cas puisque la parcelle concernée est située sur un espace fléché "zone d'activités" dans le plan local d'urbanisme, consultable par tous les habitants. Notre majorité sera toujours du côté des entrepreneurs désireux de créer de l'activité et des emplois sur notre Commune mais pas au détriment des espaces agricoles et toujours en respectant les lois en vigueur. Albert Camus disait : "l'engagement n'exclut pas le goût de la vérité".

### La Culture, axe majeur de notre projet

Après avoir été sélectionné par l'Agence Nationale de la Cohésion des Territoires pour l'accompagnement de notre projet culturel, nous avons inauguré notre nouvelle médiathèque, le 23 octobre. Quel bonheur de découvrir votre engouement suite à cette ouverture ! Ceci n'est qu'une 1<sup>ère</sup> étape : la programmation de spectacles, concerts... va elle aussi évoluer et s'ouvrir vers de nouveaux horizons... Vous avez adoré "Dis à quoi tu dances" et Joseph Chedid en live, ne ratez pas la suite !

### Guichen Pont-Réan 2050, c'est parti !

Cuesta : retenez bien ce nom ! Après avoir auditionné plusieurs cabinets, c'est celui-ci que nous avons retenu pour nous accompagner pendant plusieurs années pour construire le Guichen Pont-Réan de demain.

Première étape : le lancement, en cette fin 2021, d'une grande enquête afin de connaître vos avis, vos souhaits sur 4 grandes thématiques. Puis, début 2022, on passera dans une phase plus concrète dont vous serez les principaux acteurs ! Des ateliers participatifs seront mis en place.

Vous avez pleins d'idées pour faire bouger et évoluer votre Commune ? Ce sera le moment idéal pour nous les faire partager !

### Cap sur 2022 !

Terminons 2021 sur une note féérique... Grâce au travail de notre collègue élue Nadine Jouault et de sa commission, nous vous proposons une nouvelle formule du marché de Noël pleine de surprises pour petits et grands. Rendez-vous les 11 et 12 décembre, nous vous y retrouverons avec plaisir pour partager des moments conviviaux.

Belles fêtes de fin d'année !

#### Les élus du groupe majoritaire

Contact : [gpr.vies.envies@gmail.com](mailto:gpr.vies.envies@gmail.com)  
Facebook : [guichenpontreanterresdevies](https://www.facebook.com/guichenpontreanterresdevies)

## GUICHEN PONT-RÉAN POSITIF

### Notre programme avance ! Nos convictions en actions !

#### 1 - ÉTUDE D'AMÉNAGEMENT DES CENTRES-BOURGS

Comme nous l'avons demandé, les habitants vont être associés pour exprimer leurs besoins et leurs envies. En effet, 16 temps de concertation et de déambulation sont prévus. Un regret : cette démarche de concertation n'a pas été réalisée au stade de la révision du plan local d'urbanisme. Une question se pose pourtant : quel développement pour la commune souhaitez-vous ? Atteindre 10 000 à 12 000 habitants en 2030 ? Quel type d'urbanisation ?

#### 2 - LES CONSEILS MUNICIPAUX SONT ENREGISTRÉS EN VIDÉO...

depuis le 28 septembre. Nous avons demandé que les enregistrements soient prolongés au-delà de l'ordre du jour car les sujets essentiels sont souvent évoqués en fin de séance. Refus du Maire !

#### 3 - RISQUE POLLUTION : NOUS SOMMES VIGILANTS !

Lors du conseil municipal de septembre, nous avons alerté les élus de la majorité sur un risque de pollution du Tréhélu. Suite à un dysfonctionnement d'une pompe de relevage à l'Orinais, le flux destiné à la station d'épuration s'est écoulé dans le réseau d'eaux pluviales. Cela a entraîné la pollution d'un étang privé. Nous avons constaté les dégâts sur place : odeur nauséabonde et poissons morts flottant à la surface de l'étang. L'eau polluée a été pompée et évacuée en contrebass par la Municipalité. Deux autres étangs situés en dessous sont susceptibles d'être pollués. Qu'en est-il du Tréhélu ? À notre grande surprise, seul le Maire et quelques adjoints étaient au courant. Nous avons demandé une analyse de l'eau stagnante dans les deux étangs et un audit des 5 pompes de relevage de la Commune pour éviter de nouveaux accidents de ce type.

#### 4- CESSION À UN RESTAURATEUR D'UN TERRAIN MUNICIPAL...

de 3000 m<sup>2</sup> situé en entrée de bourg : 12€/m<sup>2</sup>. Un restaurateur du centre-bourg de Guichen souhaite développer son activité en entrée de bourg. Nous nous interrogeons sur la méthode. Pourquoi reprendre des terres utilisées par un agriculteur ? Quelle cohérence au regard du pacte de transition écologique signé par la majorité ? Pourquoi négocier avec un commerçant en particulier sans en informer l'ensemble des commerçants ? Pourquoi ne pas attendre la révision du PLU ? Pour nous, il y a rupture dans l'égalité de traitement.

Bienvenue à Bruno Margottin qui rejoint notre groupe.

**Michèle Motel, Daniel Leport, Sylvie Lelay, Patrick Jumel, Hélène Lebars, Thierry Pressard, Audrey Grosheny.**

Contact : [gprpositif@gmail.com](mailto:gprpositif@gmail.com) - 06 88 56 70 46  
[www.guichen-pont-rean-positif.fr](http://www.guichen-pont-rean-positif.fr)  
Facebook : [Guichenpontreanpositif](https://www.facebook.com/Guichenpontreanpositif)

#### PROCHAINS CONSEILS MUNICIPAUX

mardi 7 décembre et mardi 25 janvier à 19h salle du Conseil, Mairie  
et en vidéo en direct sur [www.guichenpontrean.fr](http://www.guichenpontrean.fr)

Mairie - Tél. : 02 99 05 75 75 - Fax : 02 99 05 75 76

accueil@ville-guichenpontrean.fr - www.guichenpontrean.fr - Facebook : ville.guichen

## Horaires d'ouverture de l'Accueil/État civil

<b>Lundi, mardi et mercredi</b> de 8h30 à 12h et de 14h à 18h	<b>Judi</b> de 8h30 à 12h -	<b>Vendredi</b> de 8h30 à 12h et de 14h à 18h*	<b>Samedi</b> de 9h à 12h -
---	-----------------------------------	--	-----------------------------------

\*À partir du 01/01/2022, l'accueil fermera à 17h le vendredi.  
Pendant les 2 semaines de vacances scolaires, l'accueil de la Mairie fermera à 17h30 au lieu de 18h et à 16h le 24 et le 31 décembre.



## SERVICE CULTURE SPORT VIE ASSOCIATIVE

Bureaux à l'Espace Galatée  
Horaires : lun. mar. mer. et ven. : 9h-12h / 14h-17h30  
sam. : 9h-12h - fermé le jeudi.  
02 99 57 32 57  
espace.galatee@ville-guichenpontrean.fr  
Fermeture du 24/12 au 02/01/2022 inclus

## LA CHOUËTTE MÉDIATHÈQUE ET LUDOTHÈQUE

22 bis rue du Cdt Charcot  
Horaires : mar. 15h-19h  
mer. 10h-12h30 et 14h-18h30  
ven. 15h-19h et sam. 10h-17h

Médiathèque  
Contacts : 02 99 05 38 32  
mediatheque@ville-guichenpontrean.fr  
espace.numerique@ville-guichenpontrean.fr  
www.guichenpontrean.fr

Ludothèque  
Contacts : 02 99 65 11 68  
Facebook : Ludothèque la Ronde des jeux Guichen  
infos sur : www.guichenpontrean.fr  
Catalogue sur : https://ludo35580.ludomax.fr  
Fermeture du 23/12 au 03/01/2022 inclus



## PHARMACIES DE GARDE

05/12	Maguero, Chartres-de-B.	02 99 41 28 29
12/12	Mercier, Bruz	02 99 57 13 14
19/12	Bertrand et Riou, Bruz	02 99 52 60 56
25/12	Maguero, Chartres-de-B.	02 99 41 28 29
26/12	Rimbault, Pont-Réan	02 99 42 21 94
01/01	Rousseau, Bruz	02 99 52 61 08
02/01	Mercier, Bruz	02 99 57 13 14
09/01	Piton-Spear, Chartres-de-B	02 99 41 21 24
16/01	Rimbault, Pont-Réan	02 99 42 21 94
23/01	Rousseau, Bruz	02 99 52 61 08
30/01	de Bretagne, Bruz	02 99 52 68 96

## BIBLIOTHÈQUE DE PONT-RÉAN

Horaires : mer. et ven. : 16h-18h (sauf vac. scolaires) et sam. 10h30-12h30.  
Contacts : 02 99 22 06 93 (aux horaires d'ouverture) ou 06 76 84 18 01  
bibliopontrean@gmail.com  
Fermeture du 23/12 au 03/01/2022 inclus

## ENFANCE-ÉDUCATION

Guichet unique : 02 99 57 06 43  
enfance.education@ville-guichenpontrean.fr  
Horaires : lundi, mardi et mercredi de 8h à 12h et de 14h à 18h, jeudi et vendredi de 8h30 à 12h.

## SANTÉ

Médecins  
Maison médicale de Guichen : Docteurs Bochet, Théaudin, Roger, Gloaguen, Moullat et Fohanno : 02 99 57 00 84  
Pont-Réan : Docteurs Le Bras et Fohanno : 02 99 42 25 65  
Maison médicale de Messac : 02 99 92 36 94  
Le centre se trouve au 64 avenue de la gare à Messac. Ouvert le week-end.

Sages-femmes  
Élise Ploc et Pauline Canu : 02 90 84 89 61

## SERVICES AU RÉSO

26 rue du Cdt Charcot  
Point accueil emploi (PAE)  
02 99 57 00 09 - pae@vallonsdehautebretagne.fr  
We Ker (réseau des missions locales)  
02 99 57 05 85 - 06 25 00 37 57  
mlcaer@we-ker.org  
France Services  
02 99 57 00 09 - fs.guichen@vallonsdehautebretagne.fr

## DÉCHETS

Déchèterie à La Pigeonnais  
La déchèterie n'est pas un service communal, elle est gérée par le Smictom.  
Ouverture :  
- du 1<sup>er</sup>/04 au 31/10 : lundi de 14h à 18h, mercredi, vendredi et samedi de 9h à 12h et de 14h à 18h.  
- du 1<sup>er</sup>/11 au 31/03 : lundi de 14h à 17h, mercredi, vendredi et samedi de 9h à 12h et de 14h à 17h.  
Tél. : 02 99 57 04 03  
Infos sur : www.smictom-paysdevilaine.fr

Ordures ménagères  
La collecte s'effectue le mercredi à partir de 5h30 (sauf jours fériés).  
Smictom : 02 99 57 04 03

## AUTRES SERVICES

Agence postale communale de Pont-Réan  
Horaires : lun., mar. et jeu. de 15h à 18h, mer. de 9h à 12h et sam. de 10h à 12h. Fermée le vendredi.  
Contact : 02 99 42 23 23  
Fermeture du 20/12 au 02/01/2022 inclus

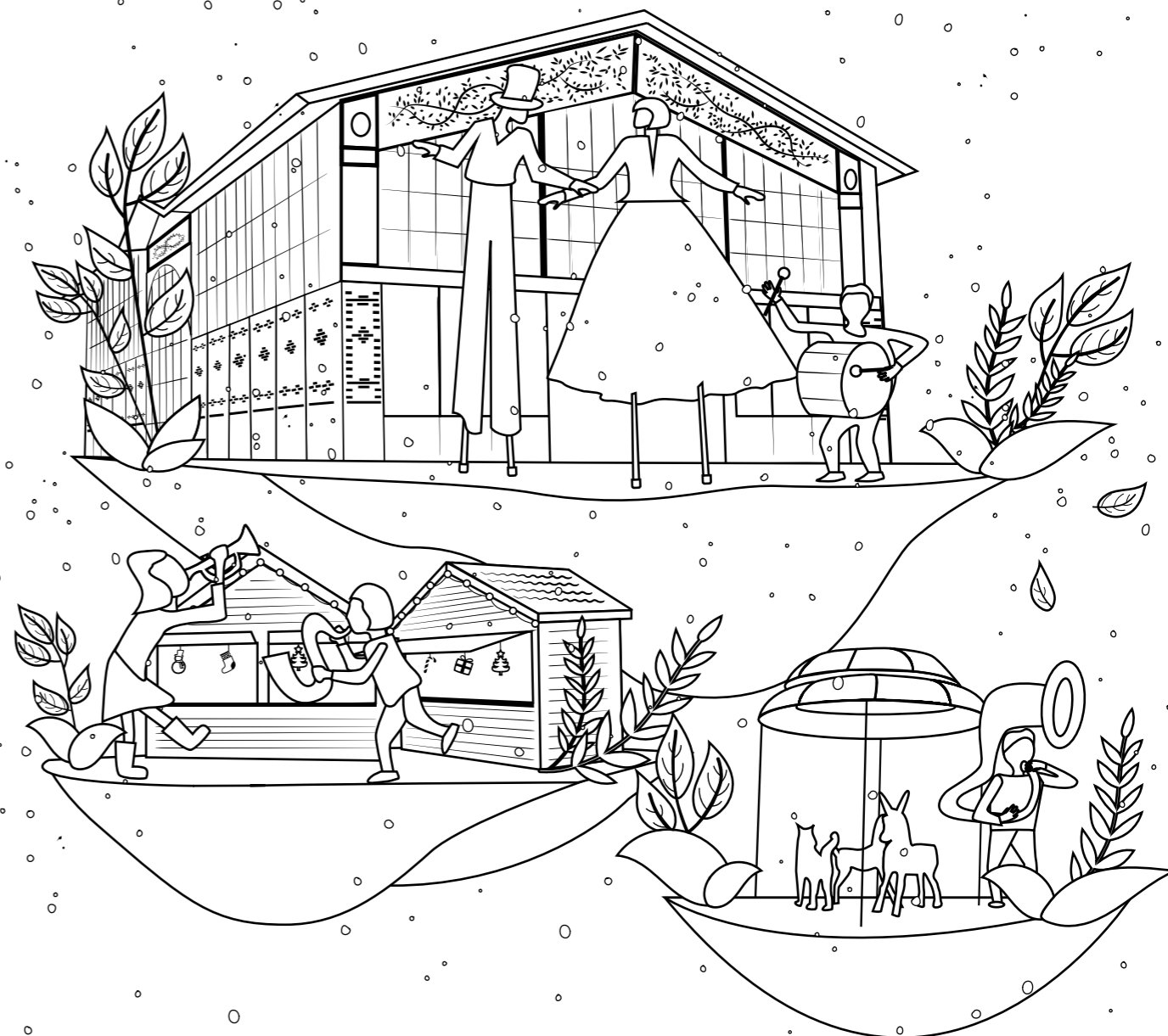
La Poste de Guichen  
Pros : 36 39  
Particuliers : 36 31  
Dépannage électrique 7J/7  
R. Le Neindre : 06 82 87 31 96  
Dépannage plomberie-chauffage 7J/7  
G. Vivier : 06 81 39 06 58  
Urgence dépan. électricité  
Centre d'appel Enedis : 09 726 750 35

## PERMANENCES

Caf  
En Mairie, le lundi de 9h à 12h. Rdv obligatoire sur www.caf.fr  
Carsat  
En Mairie, sur rdv au 3646  
Architecte conseil  
En Mairie, sur rdv au 02 99 05 75 75  
Conciliateur de justice  
En Mairie sur rdv au 02 99 05 75 75 ou à France services, au Réso, 26 rue du Cdt Charcot, sur rdv au 02 99 92 46 99.  
Espace Habitat  
En Mairie, 1 mercredi sur 2 (semaines paires) de 14h à 17h. Sans rdv. 06 30 12 12 59  
Trésorerie  
À France services, au Réso, 26 rue du Cdt Charcot, le mardi de 8h30 à 12h30.

Député - Gaël Le Bohec  
Pour connaître les dates et lieux des permanences et pour prendre rdv, contacter Katleen Tattevin : 06 49 31 52 40  
Conseillers départementaux  
Mme Motel sur rdv au 06 88 56 70 46  
M. Morazin sur rdv au 06 76 41 92 41

## COLORIES « TON GUICHEN FÊTE NOËL » POUR L'ENVOYER AU PÈRE NOËL !



## Infos pratiques

## POUR EXPÉDIER TA LETTRE :

- > glisse la dans l'enveloppe à l'attention du Père Noël avec l'adresse de ton choix (ex: rue des étoiles au Pôle Nord).
- > dépose ton enveloppe dans la boîte aux lettres du chalet des lutins devant la mairie avant le 15 décembre.

## POUR RECEVOIR LA RÉPONSE DU PÈRE NOËL :

- > n'oublie pas d'inscrire ton adresse postale au dos de l'enveloppe !

ÉTAT CIVIL du 18/09 au 15/11/2021

15  NAISSANCES5  MARIAGES

Jérôme Robert et Julie Iger, David Bellier et Marion Aucher.

7  DÉCÈS

Didier Sion, Simonne Baron ép. Létendard, Marie-Françoise Robin ép. Chauvel, Gérard Thomas, Albert Guinard, Florence Bouillon ép. Prévos, Guy Sanquer.





# Lettre au Père Noël



Je m'appelle .....  
J'ai ..... ans, et j'habite à .....

## CHER PÈRE NOËL, J'AIMERAIS TE COMMANDER :

(Écris, colles ou dessines ici, les cadeaux que tu rêves de retrouver sous le sapin à Noël !)



Merci d'avance

*Père Noël!*

*P: J'ai été très sage cette année ! Et tu auras un verre de lait et une carotte pour ton renne quand tu viendras !*

## Décembre

### ATELIERS D'ÉVEIL POUR LES 0-3 ANS avec le Ripame

3, 6, 7, 10, 13 et 17 décembre de 9h45 à 11h  
Île Ô Mômes ~ Contact : 06 27 02 00 28

 [ripame.guichen@vallonsdehautebretagne.fr](mailto:ripame.guichen@vallonsdehautebretagne.fr)

### INTERCLUBS DE JUDO avec le Judo Club Guichen

Dimanche 5 décembre de 10h à 17h  
Dojo, JP Loussouarn ~ Contact : 06 12 84 82 51

### GUICHEN FÊTE NOËL marché de Noël, artistes, artisans, ateliers créatifs et animations

Sam. 11 et dim. 12 décembre - détails p. 14  
Cœur du bourg de Guichen ~ Contact : 06 68 06 28 56

### ATELIER BRODERIE avec Dorn ha dorn

Samedi 11 décembre de 9h30 à 17h  
Maison des associations ~ Contact : 06 68 01 50 18

### MARCHÉ DES CRÉATEURS DE NOËL de l'APEL Sainte-Marie

Samedi 11 décembre de 10h à 18h  
Salle H. Brouillard ~ [apelsaintemariepontrean@gmail.com](mailto:apelsaintemariepontrean@gmail.com)

### STAGE DE DANSE BRETONNE 6-10 ANS avec Dorn ha dorn

Samedi 11 décembre de 14h30 à 16h  
Salle J. Baker ~ Contact : 06 81 70 10 65

### CHAMPIONNAT DÉPART. KARATÉ avec le Shotokan Karaté Do de Guichen

Dimanche 12 décembre à partir de 9h  
Dojo, JP Loussouarn ~ Contact : 06 88 20 59 43

### CAFÉ LITTÉRAIRE des Rats d'Art

Mercredi 15 décembre de 20h à 21h30  
Bar l'Accueil Breton ~ Résa : [lesratsdart@gmail.com](mailto:lesratsdart@gmail.com)

### REPAIR CAFÉ avec Culture Bio

Jeudi 16 décembre de 17h à 19h  
Les Halles ~ contact : 06 17 74 24 18

### ATELIER PHOTO ENFANT+ADULTE avec les Rats d'Art

Samedi 18 décembre de 14h à 17h  
École des Callunes ~ Infos : [lesratsdart@gmail.com](mailto:lesratsdart@gmail.com)

### COLLECTE DE SANG de l'Amicale des donateurs de sang

Lundi 20 décembre sur rendez-vous  
Salle H. Brouillard ~ infos : [www.guichenpontrean.fr](http://www.guichenpontrean.fr)

 en ligne quelques jours avant la collecte

### ATELIER MODELAGE ENFANT+ADULTE avec les Rats d'Art

Mardi 21 décembre de 14h à 17h  
Espace Galatée ~ Infos : [lesratsdart@gmail.com](mailto:lesratsdart@gmail.com)

### ATELIER THÉÂTRE ET ARTS PLASTIQUES avec les Rats d'Art

Mercredi 22 décembre - 2 créneaux selon âge  
Maternelle : 10h>12h - Primaire : 13h30>16h30  
École des Callunes ~ Infos : [lesratsdart@gmail.com](mailto:lesratsdart@gmail.com)

## ATTENTION

L'organisation de l'ensemble de ces événements est soumise à l'évolution de la crise sanitaire. Pour vous assurer qu'ils ont bien lieu, suivez l'actualité sur le site [guichenpontrean.fr](http://guichenpontrean.fr) et la page facebook @ville.guichen, sur les panneaux lumineux et sur [Radio.Laser](http://Radio.Laser) et/ou directement auprès des organisateurs de ces animations.

## Janvier

### REPAIR CAFÉ avec Culture Bio

Jeudis 6 et 20 janvier de 17h à 19h  
Les Halles ~ contact : 06 17 74 24 18m

### HANDBALL : MATCH EXCELLENCE RÉGIONALE

Samedis 8, 22 et 29 janvier  
Salle Alain Colas ~ horaires et Infos : [guichenhandball.kalisport.com](http://guichenhandball.kalisport.com)

### BADMINTON : CHAMPIONNAT DE FRANCE PAR ÉQUIPE

Samedi 8 janvier - N2 : 13h, N1 : 16h  
Complexe JP Loussouarn ~ Contact : [www.bcgbd35.fr](http://www.bcgbd35.fr)

### FEST NOZ DES ROIS avec Dorn ha dorn

Samedi 8 janvier à partir de 19h30 - détails p. 21  
Espace Galatée ~ Contact : 06 74 54 40 34

### LE CAFÉ DES AIDANTS "Aider seul ou à plusieurs" avec le Clic des Quatre Rivières

Lundi 10 janvier de 14h à 15h30  
Bât. Le Réso ~ contact : 02 99 52 01 59

### ATELIER BRODERIE avec Dorn ha dorn

Samedi 15 janvier de 9h30 à 17h  
Maison des associations ~ Contact : 06 68 01 50 18

### INTERCLUBS RÉGIONAUX D'ÉCHECS avec L'Échiquier Guichennais

Dimanche 16 janvier  
Espace Galatée ~ Contact : [m.migot@laposte.net](mailto:m.migot@laposte.net)

### CAFÉ LITTÉRAIRE des Rats d'Art

Mercredi 19 janvier de 20h à 21h30  
Bar l'Accueil Breton ~ Résa : [lesratsdart@gmail.com](mailto:lesratsdart@gmail.com)

### VEILLÉE CHANTS ET CONTES avec Dorn ha dorn

Vendredi 21 janvier à partir de 20h30  
Bar l'Accueil Breton ~ Contact : 06 95 54 85 55

### REPRÉSENTATIONS THÉÂTRALES du Pied en Couliottes (PEC)

À partir du samedi 22 janvier - détails p. 18  
Espace Galatée ~ [lepecguichen.wixsite.com/lepiedencouliottes](http://lepecguichen.wixsite.com/lepiedencouliottes)

 par téléphone ou en ligne : toutes les infos sur le site du PEC

### BADMINTON : CHAMPIONNAT DE FRANCE PAR ÉQUIPE

Samedi 29 janvier - N2 : 13h, N1 : 16h  
Complexe JP Loussouarn ~ Contact : [www.bcgbd35.fr](http://www.bcgbd35.fr)

## ~ UNE PROGRAMMATION TRIMESTRIELLE

Toutes les animations organisées par les équipes de la Médiathèque et de la Ludo-thèque sont rassemblées dans une plaquette trimestrielle. Renseignez-vous vite pour connaître les disponibilités des propositions de décembre ! La programmation du prochain trimestre sera dévoilée début janvier, en version papier à La Chouette ou en ligne sur





**GUICHEN  
PONT  
RÉAN**



**Sam. 11 déc.**

14h - 21h

(nocturne)

**Dim. 12 déc.**

10h - 18h

**Halles & bourg**

 Ville de Guichen  
[guichenpontrean.fr](http://guichenpontrean.fr)

# **GUICHEN FÊTE NOËL!**



**Nombreux exposants  
Expo-vente d'artistes  
Ateliers - animations...**