

DOSSIER TRAVAUX

Des projets conçus pour améliorer notre qualité de vie

P.5 ACTUALITÉ

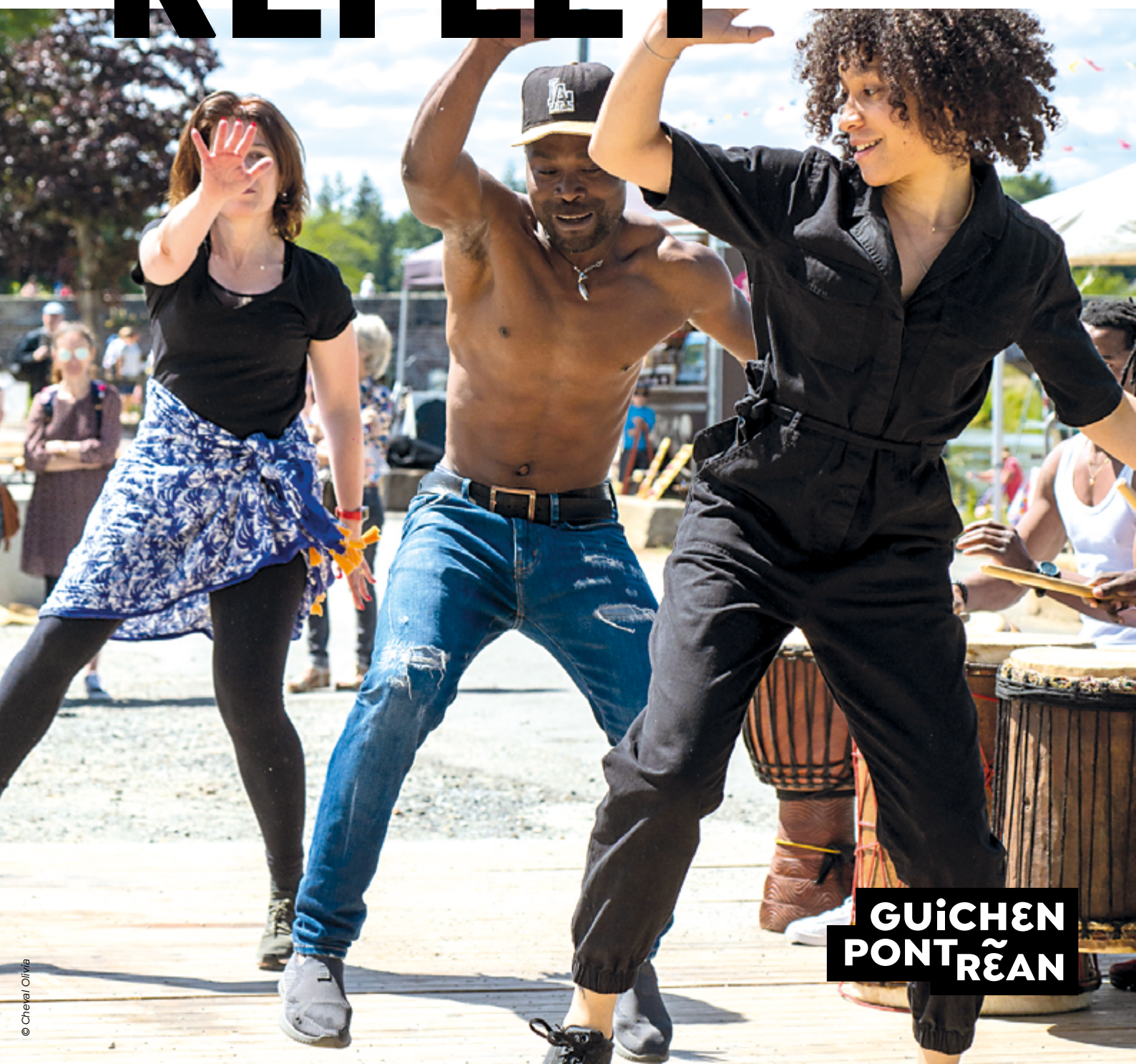
Le Forum des associations et du bénévolat 2022

P.18 PORTRAIT

Térence Lee, premiers pas au championnat de France d'échecs

REFLET

La revue municipale



**GUICHEN
PONT
RÉAN**

ARRÊT SUR IMAGES

L'EHPAD A 30 ANS ! ~

Et pour l'occasion, les résidents, leurs familles, les élus et le personnel de la Résidence le Tréhélu ont passé un joyeux moment dans le jardin. Au programme : concert, jeux et gourmandises ! Les plus petits ont adoré les stands de maquillage, de pêche à la ligne et le château gonflable et ont bien souvent pris la pause pour garder de jolis souvenirs de cette belle après-midi !



CONCERTATION ÉLUS/COMMERÇANTS ~

Le 16 mai, 33 commerçants de la Commune ont répondu présent à l'invitation lancée par les élus. Ce temps privilégié leur a permis d'échanger sur différentes problématiques (le stationnement, la circulation, l'attractivité commerciale...), de travailler ensemble sur le projet de réaménagement des centres-bourgs, et de tisser des liens. Une soirée conviviale et productive : la bonne formule pour avancer ensemble sur l'avenir de Guichen Pont-Réan !



PIQUE-NIQUE DU CLUB ~

Bravant la canicule, le Club des Genêts d'or de Pont-Réan a renoué avec son pique-nique vendredi 17 juin. Une trentaine de personnes étaient présentes pour apprécier cette journée très conviviale à l'ombre des arbres bordant le complexe Henri Brouillard.



COMME UNE PARENTHÈSE ENCHANTÉE ~

De la magie, du soleil, des rires, de la bonne musique, de la danse, du jeu, du partage, des bons petits plats, une ambiance juste parfaite : que rêver de plus ? Pour la première édition des Soirées d'été à Pont-Réan les 1^{er}, 2 et 3 juillet, vous avez répondu présent et participé avec enthousiasme et dynamisme aux ateliers et divertissements proposés. Sur la Cale, on ressent encore les bonnes vibrations et toutes les ondes positives de ce week-end de folie...

Un immense merci à tous !



LE RAID PREND DE LA HAUTEUR ! ~

Dimanche 26 juin, pour ses 10 ans, le Raid des Vallons a réuni 160 valeureux participants ! Du côté des nouveautés : le run & bike a fait son entrée pour la catégorie "sport" et un mur d'escalade de 8 m de haut a été installé ! Le plaisir de se retrouver, l'implication des 70 bénévoles et celle des associations sportives ont fait de cette édition une journée inoubliable. Bravo à tous !



Jérôme Peitan

UN MAGNIFIQUE GALA ~

Les 3, 4 et 5 juin, avec le thème des "Retrouvailles", Pointes et Jazz a mis des paillettes dans la vie des spectateurs ! Une édition qui a aussi rendu les danseurs heureux et les professeurs radieux ! Les inscriptions aux cours pour la rentrée sont lancés, ne les ratez pas !



L'"EXPRESSION" DES COLLÉGIENS ~

Théâtre, flamenco, chorale : le 19 mai, les élèves de 3^e du Collège Noël du Fail sont montés sur les planches de l'Espace Galatée pour présenter 3 spectacles. En photo : la lecture théâtralisée de lettres de poilus, préparée avec la professeur d'histoire Anne-Catherine Loy et Natalia Thobie des Rats d'art.

AMBIANCE MUSICALE À LA MÉDIATHÈQUE ~

Samedi 18 juin, les élèves de musique traditionnelle de Musicole se sont produits à La Chouette. Une animation née grâce au partenariat entre 2 acteurs culturels de la Ville et de la Communauté de communes, qui a mis de la joie dans la journée des participants.



P.6 ACTUALITÉ

Enfance-Éducation,
1 service, 2 ambiances :
les activités des vacances...
et celles de la rentrée !

P.7 ACTUALITÉ

Compostage domestique
individuel : mode d'emploi

P.8 ACTUALITÉ

[GPR 2050] Quand les enfants
imaginent leur bourg idéal

P.9 DOSSIER TRAVAUX

Des projets conçus pour
améliorer notre qualité de vie

P.14 ENVIRONNEMENT

Diagnostic et actions pour
maintenir et développer
les continuités écologiques

**À DÉTACHER ACTU ASSOS
SPÉCIAL FORUM 2022****P.15 ASSOCIATIONS**

Musculation-Fitness Guichen

P.16 ASSOCIATIONS

Cent pour un toit : Offrir un
logement aux personnes sans
abri, c'est l'affaire de tous !

P.18 PORTRAIT

Térence Lee, premiers pas
au championnat de France
d'échecs

P.20 CULTURE

Saison culturelle 2022-2023

P.22 ÉCONOMIE**REFLET AOÛT-SEPTEMBRE 2022**

Dominique Delamarre,
Directeur de publication
Hermine Toffoletti, Rédactrice en chef
Élodie Girot et Marina Le Calvez, rédaction,
photos, secrétariat de rédaction
Géraldine Cohat, illustrations.

© Photos : couverture Olivia Cheval,
portrait Matthieu Chanel

© Sur la base d'une création
graphique de pollenstudio.fr

Relecture assurée par les membres
du Comité de relecture.

Imprimé à 4400 exemplaires par
Edicolor sur papier PEFC.

**PROCHAIN NUMÉRO DE REFLÉ :
OCTOBRE-NOVEMBRE 2022**

Les informations sont à envoyer
45 jours avant la publication du Reffet,
soit le 15 août au plus tard à :
reflets@ville-guichenpontrean.fr



Mobiliser les énergies pour dynamiser la Ville !



HERMINE TOFFOLETTI
Adjointe à l'événementiel
et au tourisme

Mettre en synergie toutes les forces et les acteurs locaux, pour vous offrir des moments festifs de qualité : voilà ce que notre équipe souhaite développer ! Après Guichen fête Noël, un rendez-vous que vous avez été nombreux à plébisciter, vous avez découvert les 1-2 et 3 juillet le tout nouvel événement proposé par la Ville : Les soirées d'été à Pont-Réan ! Et une fois de plus, c'est avec une délicieuse stupéfaction que nous vous avons vus profiter en très grand nombre de ces 2 soirées et 2 journées au bord de l'eau, dans une ambiance détendue, conviviale et familiale. Les associations, portées par des bénévoles emprunts d'une volonté insatiable de dynamiser, tout comme nous, notre territoire, vous ont proposé de très belles animations durant le week-end entier. Je les en remercie chaleureusement et salue leur implication dans tout le travail préparatoire, qui a été considérable. Merci aussi aux bénévoles, partenaires et services de la Ville, qui, dans l'ombre, nous accompagnent. Sans eux, impossible d'organiser ces temps forts ! Un immense merci enfin à vous tous qui avez donné vie à ces 3 jours. Vos retours sur la programmation, (les artistes, pros comme amateurs, ont eu un vrai succès) sont très positifs et de fait, je ne laisse pas planer le doute : oui, ces 2 nouveaux rendez-vous hivernal et estival, ponctueront désormais de douceur, de sourires et d'entraîn la vie de la Commune !

Je parlais des associations, et je veux insister sur leur place au cœur de Guichen Pont-Réan. Les Villes qui peuvent s'enorgueillir d'une telle offre sportive, culturelle, de loisirs... sont rares. La diversité des propositions, la qualité des intervenants, l'engagement des bénévoles, à Guichen Pont-Réan nous avons une chance incroyable et parfois nous ne nous en rendons même plus compte. Je tire mon chapeau à celles et ceux qui donnent de leur temps pour nous permettre de nous divertir, de tisser du lien et je sais que ce n'est pas facile. Beaucoup nous font part du mal qu'elles rencontrent à mobiliser des bénévoles. Alors si vous ne voulez pas voir s'éteindre ce dynamisme associatif, n'hésitez pas à vous investir vous aussi !

Le forum des associations et du bénévolat, c'est ainsi que nous avons souhaité le renommer pour mettre en lumière l'engagement volontaire, aura lieu le 10 septembre, venez échanger avec les présidents et les membres des associations, ils vous partageront leur expérience et vous entraîneront peut-être à leurs côtés !



PHOTO DE LA SAISON

S'AMUSER ET S'INVESTIR

Le Forum des associations et du bénévolat 2022

Temps fort de la rentrée, le Forum reflète à merveille l'image du tissu associatif de la Ville : joyeux et dynamique. Rendez-vous samedi 10 septembre, de 9h à 13h.

Envie de vous inscrire à une activité, de découvrir la richesse des propositions sur la Commune, de voir du monde, de trouver l'association dans laquelle vous investir en tant que bénévole... Les bonnes raisons de venir au Forum sont nombreuses ! Après avoir rencontré les acteurs de l'animation culturelle et des loisirs dans l'Espace Galatée, vous cheminerez vers la salle Alain Colas où seront réunis les sportifs ! Mais pas besoin de le faire au pas de course, au contraire : prenez votre temps pour assister aux démonstrations, discuter dans le "Coin à parlottes" et écouter les interviews en direct de Radio Laser.

+ D'INFOS lire l'Actu assos p. 15 à 17

> Retrouvez la programmation des animations début septembre sur www.guichenpontrean.fr

Ça s'est passé en...

Septembre 2005

Une rentrée placée sous le signe de la nouveauté avec l'ouverture de l'école des Callunes. Pour cette 1^{ère} année, elle regroupe 123 élèves de primaire dans 5 classes. Son nom vient du latin "Calluna Vugaris" qui est une bruyère commune aux feuilles très petites et étroites.

Enquête

Parlons alimentation

Vallons de Haute Bretagne Communauté et la Chambre d'agriculture d'Ille-et-Vilaine souhaitent en savoir plus sur ce qu'il y a dans nos assiettes. Leur objectif ? Évaluer la pertinence de la mise en place d'un projet alimentaire territorial, avec des actions pour soutenir d'une alimentation plus durable, responsable et locale, ainsi que pour renforcer l'autonomie alimentaire du territoire.

RÉPONDEZ AVANT LE 15/09 :

www.vallons-de-haute-bretagne-communaute.fr > Actualité

13 200

C'est le nombre de documents que les 3 jeunes du dispositif Argent de poche ont glissé dans les enveloppes pour vous offrir une information complète pour la rentrée 2022 ! En effet, avec ce Reflet, chaque famille dispose de la plaquette de la saison culturelle 2022-2023 et du Guide de la Ville... et vous êtes 4400 foyers !

Ensuite, c'est l'un des 8 jeunes guichenaï investis pour la distribution qui vous l'a déposé dans votre boîte aux lettres. Un GRAND merci à tous et toutes !

SE RENCONTRER

Accueil des nouveaux habitants



Vous vous êtes installés récemment à Guichen Pont-Réan ? Chaque année, la Ville organise un temps d'accueil, de présentation et d'échanges dédié aux nouveaux arrivants sur la Commune. Il aura lieu le samedi 17 septembre à partir de 10h. Inscrivez-vous !

Un moment dynamique, convivial, associant informations pratiques et découverte : c'est ainsi qu'est conçue la matinée d'accueil des nouveaux habitants. Elle se déroule en 2 étapes : une balade en bus, commentée par les élus, avec des arrêts pour visiter les principaux équipements de la Ville, et un moment pour discuter, faire connaissance avec l'équipe municipale et se rencontrer entre voisins autour d'un verre et de quelques gourmandises !

Si vous êtes arrivés sur la Commune depuis septembre 2021, cette invitation vous concerne ! Confirmez-nous votre présence avant le 8 septembre.



CONTACT - par SMS au 06 68 06 28 56 ou par mail au dir.com@ville-guichenpontrean.fr

ENFANCE-ÉDUCATION

1 service, 2 ambiances : les activités des vacances... et celles de la rentrée !

À L'ESPACE JEUNES

Ouverture en août

du 22 au 30, Rodrigue assurera l'accueil informel des ados du lundi au vendredi de 13h30 à 18h30

Nouvelle année scolaire

OUVERTURE

À partir de la rentrée, les jours d'accueil reprennent, eux aussi, le rythme scolaire.

> mercredi et samedi de 13h30 à 18h30
> vendredi de 16h30 à 18h30

FONCTIONNEMENT

POUR QUI ?
Jeunes de 12 ans (à partir de la 6^e) à 18 ans

INSCRIPTION
Via le portail famille
cotisation annuelle : 10€

LE P-ACT
Passeport d'activités.
Plus tu t'engages dans l'organisation et les activités régulières, plus tu gagnes des points pour participer aux sorties !

Vous devez vous réorganiser suite à un changement de programme pour ce 2^e mois des vacances scolaires d'été ? Pensez à l'accueil de loisirs ! Vous avez besoin de faire le point sur l'organisation des journées des enfants pour la rentrée ? Voici un concentré de ce qu'il faut savoir sur les accueils enfance et jeunesse pour les 2 prochains mois.

EN AOÛT, ÇA TOURNE À L'ÎLE Ô MÔMES !

C'est le thème du cinéma qui rythmera les activités du mois d'août, avec des propositions qui offrent une large part à la créativité et au dynamisme des enfants ! Rallye photos/vidéos, ateliers de jeux et de mimes, création d'un court-métrage, fabrication de décors et d'accessoires, apprentissage de cascades... La liste est longue et tout est détaillé sur la plaquette !

À consulter sur www.guichenpontrean.fr
rubrique actualité

Pour s'inscrire, c'est sur le Portail famille au minimum 3 jours ouvrés avant la date sélectionnée. Pour les sorties (vélo, atelier de pixellisation...), un formulaire spécifique via google form vous sera envoyé pour confirmer l'inscription.

LE MINI CAMP POUR LES 3-6 ANS

Ça vous a échappé ? La Ville propose aux plus petits une immersion de 2 jours dans le petit monde des poneys. Ça se passera le mardi 9 et le mercredi 10 août à Saint M'Hervé (35). Nombre de places limité.

UNE ANNÉE POUR EXPÉRIMENTER...

... en s'appuyant sur les 3 thématiques de l'Accueil de loisirs ! Les mangas, les supers-héros, l'univers de Disney et les personnalités historiques seront les sources d'inspiration pour les "Personnages extraordinaires" de septembre à décembre. Avec "Guichen fait son show", de janvier à avril, les enfants vont se mettre dans la peau des participants à

de grands jeux télévisés d'aventure et à des présentateurs/journalistes. Puis, "Le Tour de France" prendra le relais avec un focus sur la gastronomie et les spécialités sportives de nos régions. Une année prometteuse ! Pour cela, remplissez le dossier d'inscription annuel à l'Accueil de loisirs accessible via le [Portail famille](#) (lien sur le [site de la Ville](#)) en complétant bien la fiche sanitaire et en joignant une copie du carnet de vaccination.

UN PÔLE QUI DÉMÉNAGE !

Depuis fin juin et pendant les travaux de la Mairie (cf dossier p. 10-11), l'accueil du guichet unique du pôle enfance/éducation se trouve à l'Espace Galatée, dans les locaux de l'ancienne médiathèque.
> Accès : contournez l'Espace Galatée par la gauche et entrez par la porte vitrée.
> Contacts : ils n'ont pas changé !
02 99 57 06 43 - enfance.education@ville-guichenpontrean.fr



"CE QUE JE PRÉFÈRE AU RESTAURANT SCOLAIRE..."

En fin d'année 2021-2022, un tableau d'expression a été installé dans le restaurant scolaire Charcot pour permettre aux enfants de noter leurs réflexions sur le menu du jour. Et ils ont vite pris le réflexe de faire leurs retours constructifs ! "Les pâtes carbonara, c'était trop trop bon". "J'ai adoré la purée et la glace". "J'ai aimé : 10/10". Ces remarques, ce n'est pas que pour le fun : elles sont aujourd'hui prises en compte dans l'élaboration des menus. Ce dispositif sera étendu aux autres sites à la rentrée. Alors, exprimez-vous et bon appétit !



SANTÉ

Mutuelle : trouvez la bonne formule

Saviez-vous que, depuis septembre 2019, pour faciliter l'accès à la santé au plus grand nombre et permettre à chacun de bénéficier d'une prise en charge adaptée à ses besoins, il existe des tarifs préférentiels pour les habitants de Guichen Pont-Réan, en partenariat avec Axa France ? Rappel de la marche à suivre.

QUI EST CONCERNÉ ?

- les retraités (dès 60 ans même s'ils sont actifs jusqu'à 62 ans ou plus),
- les fonctionnaires,
- les exploitants agricoles,
- les travailleurs non salariés (artisans, commerçants et professions libérales).

UNE AIDE DE L'ÉTAT

En cas de faibles ressources, une aide au paiement d'une complémentaire peut être accordée par l'État. Son montant varie en fonction de l'âge des personnes composant le foyer au 1^{er} janvier et est accordée pour un contrat individuel (et non pour un contrat collectif d'entreprise).

PRÊT POUR UN PREMIER CONTACT ?

Aline Portier et Thierry Ollivier, conseillers Axa, se tiennent à votre disposition. À votre demande, l'un d'eux viendra à domicile vous exposer les différents contrats existants et définir avec vous la formule qui correspond le mieux à vos attentes et besoins.

Vous préférez assister d'abord à une information collective ? Justement, **une réunion publique aura lieu le jeudi 29 septembre à 18h30**, en Mairie, salle du Conseil Municipal. Venez poser vos questions !

CONTACTS
06 73 79 93 19
06 49 13 80 95

VIVRE ENSEMBLE

Compostage domestique individuel : mode d'emploi

Le compost, cet engrais naturel, présente de multiples avantages. Il peut toutefois être, malgré lui, source de nuisances. S'il n'existe pas de réglementation pour les installations individuelles de moins de 5 m³, voici quelques conseils pour maîtriser le compost dans votre jardin et maintenir une bonne entente avec vos voisins !

QUE PUIS-JE COMPOSTER ?

Tous les déchets organiques d'origine végétale et animale se décomposent. Vous pouvez composter les déchets de jardin, de taille d'arbres sains broyées, de cuisine (épluchures, marc de café, sachets de thé...).

À noter : certains déchets se décomposent plus lentement que d'autres et sont à ajouter dans votre compost en petite quantité : peau d'agrumes, litière de chats, déchets de viande, poisson...

COMMENT COMPOSTER ?

Le plus adapté pour les jardins pavillonnaires est le bac à compost. Trois astuces vous permettront de réussir votre compost : une bonne aération permanente (il faut remuer, décompacter et mélanger), une humidité constante mais sans excès d'eau, et un bon équilibre carbone/azote. Si vous constatez, par exemple, des mauvaises odeurs, l'apparition de nuées de mouches..., c'est que l'une de ces règles n'est pas bien appliquée !

Pratique : Le Smictom propose 2 types de composteurs adaptés à tarifs réduits (1 composteur en plastique recyclé de 300 litres au prix de 20 € et un composteur en bois traité en autoclave labellisé FSC de 600 litres au prix de 35 €). Pour les commander, remplissez le formulaire sur le site du Smictom (Page d'accueil > Commander du matériel).



OÙ POSITIONNER SON COMPOSTEUR ?

Choisir un endroit adapté, près du potager, sur une surface plane, en évitant de le placer en limite de propriété et à au moins 5 m de la voie publique.

Le Département d'Ille-et-Vilaine impose des règles sanitaires pour prévenir la pollution des eaux par les matières en fermentation. Votre composteur doit donc être installé à plus de 35 m de sources, puits, rivages, berges des cours d'eau...

TROP COMPLIQUÉ ?

À Guichen, comme sur les communes alentours, vous pouvez bénéficier de la collecte des biodéchets, en porte à porte, 1 fois par semaine. Déposez-les dans votre bac à couvercle marron, ils seront collectés par les agents du Smictom chaque mercredi.

LE COMPOSTAGE À GRANDE ÉCHELLE

Au-delà de 50 m³, il est soumis à déclaration préalable (en Mairie) et d'autres règles s'appliquent.

EN SAVOIR PLUS AVEC "MON JARDIN MALIN" !

- Le guide pratique "mon jardin malin" regorge de conseils et d'astuces sur les bonnes pratiques de compostage et de jardinage au naturel. Retrouvez-le sur : www.smictom-paysdevilaine.fr, puis tapez "guide pratique" dans la barre de recherche.



[Guichen Pont-Réan 2050]

Quand les enfants imaginent leur bourg idéal

"La rue aux enfants !" Trop de voitures, accidents potentiels, délinquances... au fil des décennies la rue s'est installée dans nos esprits comme un lieu de dangers. Et si nous retrouvions des espaces apaisés en gagnant du terrain sur la voiture, en calmant les flux et que nous autorisions nos enfants à reprendre les rues pour les responsabiliser ?



DONNER LA PAROLE AUX ENFANTS

Demain, ce sont eux qui vivront à Guichen Pont-Réan alors imaginer l'avenir de notre Commune c'est aussi laisser les enfants s'exprimer. De façon ludique nous les invitons à partager leurs idées et elles sont souvent très audacieuses !

C'est l'idée du défi "La rue aux enfants" que vous aviez largement plébiscité lors du Bazar du futur. Diminuer drastiquement la vitesse, faire des sens uniques, piétonner les petites rues, les cœurs d'îlots. Imaginer avec les enfants des espaces à jouer et des espaces plus informels pour se hisser, pour grattouiller la terre, se cacher et construire des cabanes. Ouvrir les cours de récréation le week-end pour qu'elles deviennent terrain de jeux... En voilà des pistes de travail !

Le 5 juillet dernier, Noé, Agathe et Alice, sont allés à la rencontre de 72 écoliers de Pont-Réan. Objectif : rendre les principaux intéressés

acteurs de la réflexion.

Etape 1 - crapahuter dans les espaces attenants aux écoles entre la salle H. Brouillard et l'église. Sur le parcours, les enfants se sont interrogés : "Comment est-ce que je viens à l'école, suis-je seul(e) ? Est-ce que je me sens en sécurité à cet endroit ? Quel est mon meilleur souvenir ici ? Qu'est-ce qu'on pourrait améliorer dans cet espace ?" À chaque lieu qui retient l'attention, une photo est prise ! Etape 2 - retour en classe et 2^e exercice. Sur la base d'une photo d'un endroit traversé, laisser parler son imaginaire pour en faire le bourg de ses rêves ! Et les résultats sont là... Rdv en septembre pour le bilan. Suivez les réseaux ;-)

RÉUNION PUBLIQUE

Le plan local d'urbanisme

C'est la 3^{ème} rencontre que nous vous proposons dans le cadre de la révision du PLU. Cette fois nous vous présenterons le volet réglementaire. RDV le jeudi 15 septembre à 19h à l'Espace Galatée.

CONTACT - 02 99 05 35 14 ou par mail à service.urbanisme@ville-guichenpontrean.fr



DATES À RETENIR

Jeu. 15 & 29 sept.

de 17h à 20h

ATELIERS PARTICIPATIFS AVEC CUESTA

À l'Espace Galatée

Donner vie à 3 actions :

- Galatée 2.0
- Guichen Pont-Réan fête les saisons
- Les activateurs

En savoir plus sur ces actions sur guichenpontrean.fr

Durant ces ateliers, travaillez sur la question de la Culture, l'avenir de L'Espace Galatée, la programmation culturelle et les animations à Guichen Pont-Réan.

Sur inscription auprès de Noé : noe@cuesta.fr

Dim. 18 sept.

de 11h à 17h

PARLONS CULTURE À LA MASSAYE

Chapelle de la Massaye

Autour d'un pique-nique, laissons libre cours à notre imagination pour esquisser l'avenir de ce patrimoine bâti !



Dim. 9 oct.

TRAVERSÉE À VÉLO pour relier Guichen à Pont-Réan

Notez la date, on vous en reparle vite !



DOSSIER TRAVAUX

Des projets conçus pour améliorer notre qualité de vie

Une grande part du budget d'investissement 2022 est destinée aux travaux visant la préservation des services publics et l'amélioration de la qualité d'accueil. Comment ? En réalisant des travaux de réaménagement des bâtiments tels que la Mairie et la Trésorerie, en participant à la concrétisation d'équipements de loisirs tels que la piscine, en étant acteur de projets à grande échelle sur la question de la mobilité, en proposant des solutions de logements cohérentes... Presque finalisés ou en phase d'étude, ces projets sont votre quotidien de demain (ou après-demain !). Découvrons-les ensemble !

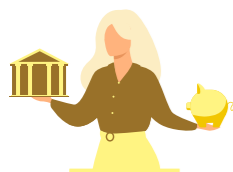


LES TRAVAUX EN CHIFFRES



1 147 965
euros HT

de budget prévisionnel pour l'ensemble de ces travaux, incluant les prestations du contrôleur technique, du coordonnateur SPS (sécurité protection de la santé) et des architectes



287 264
euros

de subventions de l'État (120 000 € au titre de la dotation d'équipement des territoires ruraux et 167 264 € au titre de la dotation de soutien à l'investissement local).



11
entreprises

Les 11 lots du marché public ont été attribués en majorité à des entreprises locales. Le détail est consultable dans les comptes-rendus des conseils du 29 mars et du 31 mai (sur guichenpontrean.fr)

LES LOCAUX DE LA MAIRIE SE REFONT UNE BEAUTÉ !

Chantier, top départ ! En septembre seront donnés les premiers coups de masse ! La partie la plus ancienne de la Mairie va, à son tour, bénéficier de travaux de réaménagement. Les principaux objectifs ? Améliorer les conditions d'accueil des usagers, le confort de travail des agents et moderniser les espaces. Une évolution qui nécessite une bonne année de travaux.

De gros travaux en perspective : une grande partie du rez-de-chaussée (le bâtiment d'accueil principal et ses deux ailes) et la partie plus ancienne du premier étage vont être rénovées. Programmés de longue date, ces travaux représentent la 3^e et dernière tranche de la réhabilitation de la Mairie et s'étalent sur une superficie avoisinant les 720 m².

LES DÉMARCHES : DU LANCEMENT AUX TRAVAUX

En octobre 2020, le marché de maîtrise d'œuvre a été passé avec le groupement d'architectes Atelier L2 / BET Ares concept / BET Armor Ingenier (Rennes). Les études ont été menées, le permis de construire a été déposé en septembre 2021, puis, en janvier 2022, le dossier de consultation des entreprises pour l'appel public à la concurrence a été publié. Sur les 11 lots du marché, 9 ont été attribués fin mars 2022 et les 2 restants fin mai. Une fois toutes ces étapes menées à bien, la phase opérationnelle a pu démarrer : les services occupant les bureaux qui vont être réaménagés

ont pris leurs quartiers dans d'autres bureaux de la Mairie ou de l'Espace Galatée, les archives ont été déménagées... Bref, tous les espaces ont été libérés dès la fin juin pour parfaire la nouvelle organisation des services (provisoire certes, mais qui devrait quand même durer au moins 12 mois !) et minimiser les impacts lors du démarrage des travaux en septembre.

UN AMÉNAGEMENT QUI TIENT COMPTE DE L'ÉVOLUTION DE LA VILLE

Les choix d'aménagement ont été faits en priorisant 3 aspects : l'entretien du bâtiment (sur la charpente et la toiture du bâtiment principal notamment), la redéfinition des espaces d'accueil avec des bureaux en cohérence avec les besoins d'une Ville qui grandit, et la volonté d'enrichir l'offre de services à la population en maintenant un service de qualité.

L'entrée générale se fera via un sas avec 2 portes : une solution qui répond aux contraintes de circulation et évite la déperdition thermique. Le hall d'accueil sera plus



L'EXTÉRIEUR : PLUS AUTHENTIQUE ET PLUS ACCESSIBLE !

L'essentiel des travaux se concentrera sur l'intérieur, mais l'aspect extérieur va également changer. En effet, la façade va faire l'objet d'un traitement particulier pour rendre son cachet au bâtiment avec le retour des pierres apparentes... si la découverte suite au retrait du crépi actuel ne remet pas en cause ce projet. (Retrouvez en p. 26 son aspect actuel, avant les travaux).

Les interventions sur le parvis seront dédiées à la mise en accessibilité, pour les personnes handicapées ou à mobilité réduite, de l'accueil et de l'entrée du Pôle Enfance/Éducation. Pour cette dernière, il s'agit notamment de supprimer les marches qui la desservent.

ouvert, plus aéré, avec un espace d'attente clairement identifié et une zone d'affichage efficace. Le service dédié à l'élaboration des cartes d'identité/passeports sera bien défini et 2 bureaux fermés seront destinés à vous accueillir pour des démarches plus confidentielles.

L'aile droite du bâtiment abritera l'accueil du Pôle Enfance/Éducation avec un bel espace pour se renseigner et effectuer ses démarches, ainsi que des bureaux offrant de meilleures conditions de travail aux agents. L'aile gauche, où se trouve actuellement la salle polyvalente, sera entièrement modifiée : il réunira les bureaux du service Urbanisme et un bureau avec un espace d'attente dédié pour les permanences des services publics extérieurs.

Un peu de patience, tout cela arrive bientôt ! ~



3 QUESTIONS À JEAN LEMOINE

Adjoint aux travaux et à la sécurité

- Les travaux et la sécurité sont 2 secteurs liés et très concrets. Comment les abordez-vous ?

C'est un rôle de terrain, à la fois technique et relationnel. Il faut être sur tous les fronts pour maintenir les équipements aux normes, tout en lançant des actions de grandes envergures pour répondre aux évolutions démographiques et sociétales de la Ville. Une étroite collaboration entre élus, services techniques et administratifs est essentielle pour mener à bien nos projets.

- La concertation avec les habitants est également de plus en plus intégrée lors des études et diagnostics...

Oui, les habitants sont usagers des routes, équipements et services au quotidien... Chaque hameau peut avoir des problématiques différentes et leur expertise est un vrai plus. Les groupes de travail, constitués par exemple pour les projets d'habitat, est bénéfique pour tous : les retours des habitants nous donnent une vision réelle des axes qui leur semblent prioritaires et, de notre côté, nous leur exposons les contraintes et obligations qui nous sont imposées. Ce sont des échanges constructifs !

- Ce fonctionnement permet aussi de connaître les inquiétudes des riverains et de prévenir au mieux les nuisances durant la phase de travaux. Sur quels points travaillerez-vous particulièrement ?

Le volet primordial est la circulation. Pour les travaux du Domaine de Saint-Marc par exemple, nous avons interdit le passage des camions dans le centre-ville et rue de la République. Au-delà de l'aspect sécurité, cette décision est également motivée par la nécessité de préserver l'état de la Rue de la République, refaite récemment.



POUR RÉPONDRE À VOS DEMANDES DANS LES MEILLEURES CONDITIONS DURANT LES TRAVAUX, les agents d'accueil/état civil vous conseilleront et réaliseront vos documents dans les bureaux provisoirement installés dans une partie de la salle du Conseil Municipal.

L'ORGANISATION DE L'ACCUEIL PENDANT LES TRAVAUX

L'ensemble des services publics restent bien évidemment ouverts pendant les travaux. Les services concernés ont juste déménagé provisoirement. Ils ont été répartis dans d'autres bureaux de la Mairie ou d'autres locaux de la Ville.

~ **Les 4 agents d'Accueil** : Angélique Bouvier, Sophie Perrot (arrivée en mai), Laurence Datin et Laurie Jouan ont pris leurs quartiers dans une partie de la salle du Conseil Municipal. L'accès ne se fait donc plus par le parvis de la Mairie, mais, comme pour les mariages, directement depuis la Place Georges Le Cornec.

~ **Le Service Urbanisme** s'est installé dans des bureaux à l'étage. Il n'y a pas d'accès direct. Lors de vos rendez-vous, présenter-vous à l'accueil !

~ **Le Guichet unique du Pôle Enfance-Éducation**, qui centralise toutes les informations et inscriptions pour les services autour de l'enfance et la jeunesse (scolaire, restauration, périscolaire, animation enfance à l'île Ô Mômes et accueil jeunesse et à l'Espace jeunes), vous reçoit dans les locaux de l'ancienne Médiathèque à l'Espace Galatée (cf p. 6).

Le bas de la Place Georges Le Cornec sera la base de vie du chantier. Un espace sur le parking sera donc réservé aux entreprises intervenant sur les travaux pendant toute la durée des opérations.

LES TRAVAUX, UN MAL NÉCESSAIRE... QUI VOUS VEUT DU BIEN !

En tant qu'automobiliste ou riverain, il faut l'avouer, on est souvent grognon face aux travaux ! Mais une fois les déviations retirées, les routes nettoyées, les réseaux remis en état... ces contraintes sont vite oubliées et tout le monde s'accorde sur le fait que, oui, la plus-value est bien là ! Habitat, loisirs, mobilité, services : tour d'horizon des travaux en cours ou à venir à Guichen.

LE DOMAINE DE SAINT-MARC : NOUVEAU QUARTIER ADAPTÉ À SON ENVIRONNEMENT



UN CHANTIER DANS LA NATURE. Sur le site du futur Domaine de Saint-Marc, un filet de protection de chantier délimite le périmètre de la végétation à protéger. En effet, la préservation des haies roncnières et d'arbres est intégrée au cahier des charges de ce nouveau quartier et nécessite l'implication des entreprises de gros-œuvre intervenant pour le terrassement.

Répondre à la demande constante de logements est un enjeu de taille. Certains citoyens sont en attente de solutions alors que d'autres aimeraient garder des espaces de campagne vierges de tout habitat... Ces questions ont été étudiées lors de l'élaboration du projet du Domaine de Saint-Marc où l'aspect environnemental tient une place prépondérante.

DES TRAVAUX SUIVIS DE TRÈS PRÈS

Les travaux de viabilisation (terrassement, installation des réseaux, effacement de la ligne à haute tension...) sont en cours et dureront jusqu'à début 2023. Pour limiter les désagréments, la Ville a pris des engagements forts autour de ces travaux, dans la continuité de ce que les riverains avaient pointé lors des temps de concertation organisés en amont. Par exemple, les camions de chantier ne sont pas autorisés à passer par le centre-ville, ni par la rue de la République. D'autre part, de nombreuses réadaptations sont mises en place, après chaque réunion de chantier, pour réussir à préserver les haies roncnières ou arborées situées sur le terrain. Pour cela, la Ville est accompagnée par un écologue et travaille en lien avec la Police de l'environnement. ~

ACQUISITION DES LOTS

La première phase de commercialisation des 51 lots individuels du lotissement a été lancée en juin 2022 et s'est déroulée sur 4 semaines.

~ La Commune analyse en ce moment chaque candidature en se basant sur une grille de critères précise. Les postulants retenus seront invités à se prononcer sur le choix du/des lot(s) qui les intéressent.

~ Selon le positionnement de ces premiers candidats, les lots restants feront l'objet d'une nouvelle commercialisation en automne. Suivez la page Facebook, inscrivez-vous à la newsletter ou rendez-vous régulièrement sur le site de la Ville pour avoir toutes les infos.

www.guichenpontrean.fr > Au quotidien > Les projets urbains > Le Domaine de Saint-Marc.

FIN DU TERRASSEMENT POUR LA PISCINE

Le futur centre aquatique multi-usages, dont l'ouverture est prévu début 2024, fête la fin de la 1^{ère} grande étape des travaux : le terrassement ! En septembre, et pour une durée de 6 mois, ce sont les opérations de gros-œuvre qui débiteront. Place donc aux fondations et à la construction de toute la structure ! Ce projet, piloté par Vallons de Haute Bretagne Communauté et situé à Guichen à proximité du cinéma et du Collège, nécessite l'intervention de 20 corps de métier.

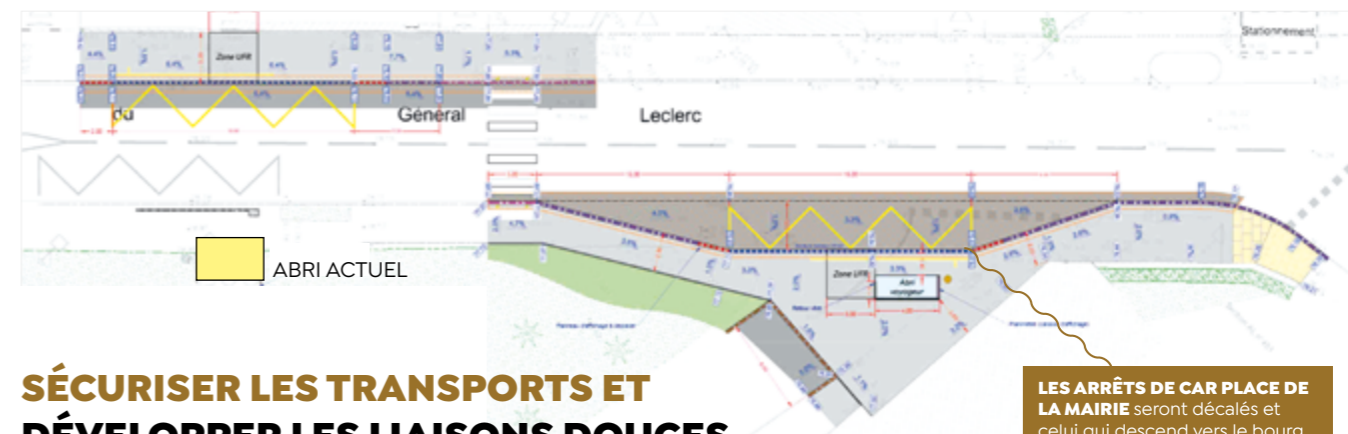
L'IMPACT SUR LE QUARTIER

Des travaux sur le parking de l'école des Callunes pour le passage de réseaux ont été nécessaires. Aujourd'hui, ils sont terminés et le chantier restera désormais concentré sur l'enceinte du futur équipement. ~



© Edwin Bazin

RETROUVEZ LES DÉTAILS DU PROJET SUR : vallons-de-haute-bretagne-communaute.fr > Communauté de communes > Les grands projets



SÉCURISER LES TRANSPORTS ET DÉVELOPPER LES LIAISONS DOUCES

DES ARRÊTS DE CAR PLUS MODERNES ET ACCESSIBLES

Dans la continuité de l'arrêt du Pigeon Blanc, rue du Général Leclerc, la Ville poursuit les réaménagements des arrêts de cars. 3 arrêts vont être prochainement modifiés : ceux de la Mairie (ligne 10 - cf schéma ci-dessus) et celui du Presbytère (ligne 10 et ligne express). Implantation, largeur du quai, hauteur du trottoir, changement du mobilier urbain pour le confort d'attente... c'est tout un ensemble de points qui est pris en compte pour adapter et affiner la programmation de mise en accessibilité dans le respect des normes actuelles. Le plus grand changement concerne l'arrêt du Presbytère : il va être déplacé pour libérer le parking. En effet, ce dernier va être adapté pour l'arrivée du pôle santé. Les arrêts vont rester à proximité des commerces. Celui de la ligne express sera positionné rue Jacques

Blouet (1 seul arrêt) et les 2 arrêts de la ligne 10, rue du Championnat.

Ce projet va bientôt passer à la phase concrète : la prochaine étape est la consultation des entreprises pour un lancement des travaux début 2023.

RÉFLEXION EN PARTENARIAT SUR LA MOBILITÉ

La mobilité est une compétence de Vallons de Haute Bretagne Communauté. Ce qui n'empêche pas la Ville d'être actrice dans ce domaine. C'est un projet global à long terme, qui implique d'autres structures publiques telles que la Région et le Département. Confirmée par les retours de nombreux habitants ans le cadre du projet participatif [GPR 2050] avec l'Agence Cuesta, la volonté de développer les liaisons douces sur la Commune est un des axes prioritaires. Certaines études de faisabilité ont été lancées et devraient se concrétiser

LES ARRÊTS DE CAR PLACE DE LA MAIRIE seront décalés et celui qui descend vers le bourg sera en encoche : il ne dépassera plus sur la route.

pendant ce mandat. Ce sera le cas de l'aménagement d'une liaison douce, avec piste cyclable et cheminement piétons sécurisés, entre le nouveau quartier de la Massaye et le centre de Pont-Réan.

D'autres études sont en cours sur plusieurs fronts. Les accès aux gares sont notamment au centre des besoins et donc des réflexions. Plusieurs parcours vont être analysés et chacun va être évalué pour vérifier la faisabilité de ces envies. Il s'agit par exemple du lien entre le centre de Guichen et la halte de Guichen/Bourg-des-Comptes, celui avec la halte de Guichen/Laillé, ainsi qu'un cheminement entre la Bouëxière et la halte Guichen/Bdc. L'autre lien attendu par de nombreux habitants qui est un projet de grande ampleur : la jonction entre les 2 bourgs ! ~

QUELQUES AUTRES PROJETS EN BREF



C'est presque fini pour la Trésorerie !

À l'annonce de la réorganisation des services de gestion comptable de l'État, dont font partie les centres de finances publiques, les élus de Guichen s'étaient mobilisés pour que la Trésorerie reste implantée dans notre Ville. Une requête qui a porté ses fruits puisqu'elle va désormais rassembler les centres de Guichen, Chartres-de-Bretagne et Pipriac.

Pour proposer aux 22 agents et aux futurs usagers des locaux à la mesure de cette nouvelle dimension, des travaux ont été réalisés : toiture, transformation du logement de fonction et du garage en bureaux... et tout un réaménagement intérieur pour offrir plus d'espaces d'accueil.

Les travaux se finalisent : la Trésorerie de Guichen ouvrira en novembre.

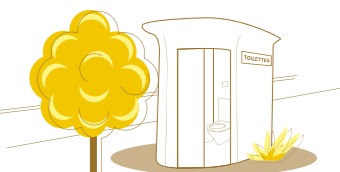


C'est en cours : le déploiement de la fibre

Les armoires sont posées... et on commence à voir les réhausses de 50 cm, avec les câbles de fibre optique, s'installer sur les poteaux téléphoniques de la Ville !

Le long processus de déploiement, piloté par Megalis Bretagne et réalisé par des entreprises privées, suit donc son cours. La date de mise en service n'est toujours pas connue. Il reste encore des espaces où la végétation empêche l'intervention des équipes. Et pour cela, vous avez un rôle à jouer : c'est à chaque propriétaire d'effectuer l'élagage de ses arbres pour libérer les espaces (*en savoir plus : guichenpontrean.fr > actualité*).

Lorsque ce sera prêt, votre opérateur internet ne manquera pas de vous contacter pour programmer votre raccordement !



C'est programmé pour les nouvelles toilettes publiques

sur le parking du Général Leclerc (situé derrière l'Office notarial du centre de Guichen).

Un bloc sanitaire automatique, moderne et auto-nettoyant sera installé au cours du dernier trimestre 2022. Cette opération nécessite l'intervention des Services techniques de la Ville pour couler la dalle où sera posé ce nouvel équipement, puis pour effectuer les raccordements lors de la livraison.

Ces toilettes publiques seront gratuites.



Foggia - Concours photos 2021

BIODIVERSITÉ

Diagnostic et actions pour maintenir et développer les continuités écologiques

En mars 2021, Vallons de Haute Bretagne Communauté (VHBC) s'est engagée dans un travail de fourmis sur les continuités écologiques. Après la phase de diagnostic, le plan d'actions va être finalisé cet été : un document de référence pour préserver les peuples de l'herbe, des forêts et des milieux aquatiques, si précieux dans notre écosystème !

LES CONTINUITÉS ÉCOLOGIQUES, C'EST QUOI ?

C'est permettre la libre circulation, en milieux terrestres (forêts, landes, bocages, prairies...) ou aquatiques (cours d'eau, mares, rivières, zones humides...), des organismes vivants. Garantir un lien entre les différents réservoirs de biodiversité, c'est s'assurer que toutes ces petites bêtes pourront réaliser leurs cycles de vie dans de bonnes conditions.

UN DIAGNOSTIC CARTOGRAPHIÉ

Pour chaque commune du territoire, VHBC a relevé et identifié les zones de biodiversité existantes et les corridors qui les lient. C'est sur l'ensemble des continuités écologiques du territoire que se décline le plan d'actions. Alors, comment intervenir ? Certains corridors sont en bon état, d'autres doivent être restaurés et même créés. Pour protéger l'existant, l'un des outils est,

par exemple, de classer les bois et les haies. Ces dispositions peuvent être prises dans les documents d'urbanisme (type PLU). Pour améliorer ceux qui sont fragilisés et les convertir en corridors permanents, il faut notamment replanter des haies, restaurer les zones humides, redonner leurs formes initiales aux cours d'eau...

TOUS CONCERNÉS

C'est en partie en tenant compte de ces besoins que sont conçus les cahiers des charges des nouveaux lotissements, tels que celui du futur Domaine de Saint-Marc. Toutefois, certaines zones sont sur des parcelles privées : nous avons donc tous un rôle à jouer !

Pour sensibiliser le plus de monde, VHBC organise diverses animations : quoi de plus efficace qu'une sortie nature avec des experts pour avoir envie de la choyer ? Un programme va être élaboré et des balades seront organisées chaque année.

COMPRENDRE, PARTICIPER

TOUT SAVOIR EN 4'30

avec le film à visualiser sur le site de VHBC
vallons-de-haute-bretagne-communauté.fr > Aménagement du territoire > L'environnement > Les continuités écologiques

CONCOURS PHOTO

Participez en envoyant vos plus beaux clichés jusqu'au 1^{er} août... Et/ou votez pour votre photo préférée
vallons-de-haute-bretagne-communauté.fr > Actualité

JARDINAGE BIO



Éviter que... les salades montent à graines en été

RÉDACTION : Ptit-louis-bio@orange.fr

Tous les jardiniers ont remarqué que les salades qu'ils ont semées montent très facilement à graines en été... mais que celles qui ont poussées spontanément résistent mieux !

LA MONTÉE À GRAINES, UN PHÉNOMÈNE NATUREL

Toutes les plantes annuelles, lorsqu'elles arrivent à maturité, montent à graines pour se reproduire, selon leur horloge biologique. Certains légumes comme les laitues y sont très sensibles une fois passé l'équinoxe de printemps. Et tout stress climatique ou hydrique y contribue.

BIEN CHOISIR VOS GRAINES

Commencez par choisir des variétés d'été qui supportent bien la chaleur, sont résistantes à la sécheresse et lentes à monter :

- Les romaines : Chicon des Charentes, Ballon, Blonde Maraîchère, Verte Maraîchère.
- Les laitues : Appia, Kagraner Sommer, Reine de Juillet (Blonde du Cazard), Grosse Bonde Paresseuse, Kinemontepas.
- Les batavias : Blonde de Paris et Pierre Bénite.

ÉVITEZ TOUT STRESS ET BIEN ARROSER VOS SALADES

Semez-les dans un endroit frais du jardin à une température inférieure à 22°, arrosez-les très régulièrement. Repiquez-les dès que possible, en les protégeant avec une cage de protection. Continuez à les arroser souvent et abondamment et protégez le sol du dessèchement par un bon paillis.

Comme les humains, les salades ont besoin de se nourrir avec régularité ! Ne les arrosez pas une fois de temps en temps seulement : les besoins en eau des salades pommées sont de 4 litres par m² et par jour. Les pluies sont à prendre en compte uniquement à partir de 10 mm (soit 10 litres par m²). Arrosez abondamment au goulot (sans la pomme de l'arrosoir), en évitant le feuillage, et laissez ressuyer entre deux arrosages pour favoriser un enracinement profond.

ACTU ASSOS

Saison 2022/2023

GUICHEN
PONT
RÉAN

4 pages
à détacher
et à
conserver

GUICHEN
PONT
RÉAN

Sam. 10 sept.
9h à 12h
Espace Galatée
& salle Alain Colas

**FORUM
DES ASSOCIATIONS
& DU BÉNÉVOLAT
2022**

Culture, sports, loisirs, animations...
Venez découvrir le panel
d'activités possibles
à Guichen Pont-Réan !

Ville de Guichen
guichenpontrean.fr

Édito

CÉDRIC BINET
Adjoint à la
Vie associative,
sports et loisirs



Dynamisme et engagement.

Ce sont les 2 premiers mots qui me viennent à l'esprit lorsque je pense aux associations de Guichen Pont-Réan. Et c'est cette belle image qui sera véhiculée lors du Forum des associations et du bénévolat 2022, le samedi 10 septembre.

Dynamisme, car, chaque année, les associations existantes sont prêtes à relever de nouveaux défis, à développer leurs activités, à se renouveler... Régulièrement, des associations se créent pour faire des propositions encore inédites sur la Commune. De son côté, la Ville veille à entretenir les échanges avec les assos, propose des temps et des outils pour améliorer et coordonner la vie associative en organisant notamment des rencontres inter-associations.

Engagement, car l'énergie déployée par les multiples bénévoles, résolument tournés vers l'intérêt commun, la transmission de valeurs et le partage mérite d'être véritablement mise en lumière.

Si ce traditionnel rendez-vous de la rentrée est un espace de découverte pour certains habitants, c'est aussi, grâce à tous ces acteurs associatifs, un vrai vecteur de lien social, devenu incontournable ! Venez vivre cette belle matinée avec nous !

P. 2-3

La liste complète des associations de Guichen Pont-Réan avec leurs contacts

P. 4

Les 3 associations mises à l'honneur pour leurs actions lors de la saison 2021-2022

CONTACT

Service Culture Sport Vie associative
Espace Galatée : 02 99 57 32 57
espace.galatée@ville-guichen-pontrean.fr

Culture

AMI (Asso. Musicale Intercro)

Musicole - 24 rue du Cdt Charcot
Stéphane Chotard
06 11 90 42 23
bureaudelami@gmail.com
assoami.wordpress.com
Facebook : [amimusicole](https://www.facebook.com/amimusicole)

ARPA (Association Réflexion Propositions Actions)

Bernard Saiag-Martin et André Le Fur
06 88 57 73 55
bernard.saiag3500@gmail.com
le.fur.aig@orange.fr
areflexionpa.wordpress.com

Art'Kore

(musique)
Jérémy Rioux
artkore.asso@gmail.com

Atelier Terre de la Colline

(céramiques)
atelierterrecolline.canalblog.com

Au fil des sons

(chorale, évêil musical et percussions du monde)
Isabelle Blanrue / **06 23 19 57 27**
aufildessons@gmail.com
Facebook : [aufildessons](https://www.facebook.com/aufildessons)

Ayelho

(danse, percus et culture africaine)
Jérôme Guié / **07 51 15 35 48**
ayelhoayelho@gmail.com

Bibliothèque de Pont-Réan

Annick Prévot / **06 76 84 18 01**
Biblio / **02 99 22 06 93**
bibliopontrean@gmail.com
Facebook : [Bibliothèque Pont-Réan](https://www.facebook.com/Bibliothèque Pont-Réan)

Cinéma Le Bretagne

Sophie Robert, Laurent Amsaleg,
Christophe Brexel / **02 99 57 31 31**
accueil@cinembretagne.fr
www.cinembretagne.fr
Facebook : [Cinema Le Bretagne Guichen](https://www.facebook.com/Cinema Le Bretagne Guichen)

Coloc'art

(collectif d'artistes, expositions et cours d'arts plastiques)
Christian Taurand / **06 82 63 37 77**
colocart@gmail.com
coloc-art.over-blog.com

Côté Danse

(danse de salon et rock)
Mireille Berthelot-Robert
06 45 75 61 39 / mireille.berthelot-robert@wanadoo.fr

Cric

(Relations Internationales des communes jumelées)
Guy Appéré / **06 78 13 94 14**
guy.appere@wanadoo.fr

Dorn Ha Dorn

(culture celtique)
Pierre Sauvêtre / **06 74 54 40 34**
dornhadorn35@gmail.com
dorn.ha.dorn.free.fr
Facebook : [DornhadornGuichen](https://www.facebook.com/DornhadornGuichen)

Entre les Nuages

(danse, théâtre, spectacles)
Solenn Nourry
compagnie.entresnuages@gmail.com
[entresnuages.fr](http://www.entresnuages.fr)
Facebook : [Compagnie Entre Les Nuages](https://www.facebook.com/Compagnie Entre Les Nuages)

La Ronde des jeux (Ludothèque)

La Chouette
Christiane Litwinski
02 99 65 11 68 / 06 19 59 31 22
ludotheque.guichen@gmail.com
Facebook : [ludotheque.guichen](https://www.facebook.com/ludotheque.guichen)

Le Pied en Coulisses

(troupe théâtrale)
Jean-Jo Chevalier / **06 73 50 79 98**
lepedencoulisses.guichen@gmail.com
lepecguichen.wixsite.com/lepedencoulisses
Facebook : [Le Pied En Coulisses](https://www.facebook.com/Le Pied En Coulisses)

Les Rats d'Art

(éveil culturel, écriture, théâtre, musique, dessin)
Sandra Chesneau (responsable)
06 87 69 68 19
lesratsdart@gmail.com
lesptsratsdarts.jimdo.com
Facebook : [Les Rats d'Art](https://www.facebook.com/Le Pied En Coulisses)

Les Théâtrucs

Annie Marty / **06 31 61 09 16**
anniejc.marty@laposte.net
www.theatrucs.fr
Facebook : [Le Théâtrucs](https://www.facebook.com/Le Théâtrucs)

LitteralOuest

(littérature jeunesse)
Thierry Bouyaux
litteralouest@gmail.com
www.litteralouest.fr
Facebook : [litteralouest](https://www.facebook.com/litteralouest)

Musicole

- Centre des Arts Vallons de Haute Bretagne Communauté / **02 99 57 36 97**
David Phélippe (Directeur)
accueil.musicole@vallonsdehautebretagne.fr
www.vallons-de-haute-bretagne-communauté.fr

Patrimoine Historique de Guichen Pont-Réan - APRG

Joël Deshayes
02 99 05 37 83 / 06 21 19 28 69
deshayes-joel@orange.fr
aphgpr.fr
Facebook : [Association du Patrimoine Historique de Guichen Pont-Réan](https://www.facebook.com/Association du Patrimoine Historique de Guichen Pont-Réan)

Pointes et Jazz

Chrystèle Valette / **06 04 15 57 53**
pointesetjazz.guichen@gmail.com
www.pointes-et-jazz.fr
Facebook : [Pointes et jazz Guichen](https://www.facebook.com/Pointes et jazz Guichen)

Université du Temps Libre du Pays de Guichen - UTL

Jean-Claude Bouilland
07 49 02 63 09
uti-guichen@laposte.net
utlbzh.fr/guichen

Animation

Acigal

(humanitaire - Sénégal)
Daniel Lebon / **06 45 88 06 11**
Christiane Gortais / **06 83 48 02 28**
cd.lebon1750@gmail.com
www.acigal.com

Association Guichenaïse

Nicole Bougeard / **02 99 42 27 39**
claude.bougeard08@orange.fr

Braderie des 2 écoles de Pont-Réan

David Carissan
braderiepontrean@gmail.com
<http://braderie.pontrean.free.fr>
Facebook : [Braderie 2 écoles Pont-Réan](https://www.facebook.com/Braderie 2 écoles Pont-Réan)

Club d'activités manuelles

Christiane Pithois / **06 17 05 14 58**
marcellerobert2@gmail.com

Comité des Fêtes Guichen Pont-Réan

Isabelle Québriac
Contact : **06 38 52 52 86**
comitedesfetes.guichen@orange.fr

Culture Bio

Sylvie Thédé / **02 99 52 02 90**
contact@culturebio.org
www.culturebio.org
Facebook : [Culture Bio guichen](https://www.facebook.com/Culture Bio guichen)

De Fil en Aiguille

(couture, tricot, crochet, broderie et point rencontre)
Christiane Litwinski / **06 19 59 31 22**
christianelitwinski@gmail.com

Guichen Commerces

Olivier Gicquel / **06 67 47 04 04**
horlogerie.gicquel@wanadoo.fr

Guichen Poker Club

Jonathan Leclair / **06 72 45 77 79**
Facebook : [Guichen Poker Club](https://www.facebook.com/Guichen Poker Club)

Jo's American Car Team

(voitures américaines)
Joël Blondeau / **06 81 32 67 75**
joamericanteam@gmail.com
acam35.pro@laposte.net
www.joamericanteam.wixsite.com/joamericanteam
Facebook : [Jo's American Car Team 35](https://www.facebook.com/Jo's American Car Team 35)

La Boutique à l'Ehpad

Christiane Gortais / **02 99 52 07 07**
letrhelu.ccas.guichen@wanadoo.fr

Mini Z club 35

Thomas Louyer
minizclub35@gmail.com

Radio Laser

Karim Djeddar (Président)
Sylvain Delfau (Directeur)
02 99 57 06 20
administration@radiolaser.fr
www.radiolaser.fr
Facebook : [radiolaser95.9](https://www.facebook.com/radiolaser95.9)

Tous sur le pont

(association de commerçants, artisans, professions libérales de Pont-Réan)
Fabien Dardenne (Président)
Marie-Madeleine Poupard (Vice-présidente)
toussurlepont@laposte.net
Facebook : [Tous sur le Pont](https://www.facebook.com/Tous sur le Pont)

Clubs du 3^e âge

Amicale des retraités

Guichen
Arsène Delarue
02 99 52 05 42 / 06 03 96 68 21

Les Genêts d'Or

Pont-Réan
Colette Gauthier / **06 62 32 65 10**

Associations de parents d'élèves

APE M. Greff Pont-Réan

Éléna Paillet
apemarcelgreff@gmail.com
Facebook : [apemarcelgreffpontrean](https://www.facebook.com/apemarcelgreffpontrean)

APEL Saint-Martin Guichen

Angélique Bougeard / **06 60 34 26 29**
apelstm@gmail.com
Facebook : [Apel Ecole Saint-Martin Guichen](https://www.facebook.com/Apel Ecole Saint-Martin Guichen)

APEL Sainte-Marie Pont-Réan

Janick Gesland / **06 14 67 59 57**
apelsaintemariepontrean@gmail.com / Facebook : [Ecole Sainte Marie - Pont Réan](https://www.facebook.com/Ecole Sainte Marie - Pont Réan)

Association pour les enfants Charcot/Callunes

Nicolas David
contact@ape-guichen.com
Facebook : [APE Guichen](https://www.facebook.com/APE Guichen)

FCPE Collège Noël du Fail

Antoine d'Angeli
contact@fcpe-guichen.com
[https://fcpe-guichen.com](https://www.facebook.com/fcpe-guichen.com)

Petite enfance

ACAM (Ass. cantonale d'assistants maternels)

Karine Bouvier / **06 40 07 46 44**
acam35.pro@laposte.net
[acam-guichen.jimdo.free.com](http://www.acam-guichen.jimdo.free.com)

Le Cocon des Enfants

(Maison d'assistante.s maternel.le.s)
Élisabeth Rolland / **07 66 64 54 81**
mamdeguchen@outlook.fr

Les P'tits Bouchons

(Espace jeux rencontre)
Aurélié Kimmerlé / **06 70 40 99 34**
aurelie.kimmerle@live.fr

Social

Action

(travail Intermédiaire)
Le Réso - 26 rue du Cdt Charcot
Karine Georgais / **02 99 57 30 78**
action.guichen@laposte.net
www.actionguichen.com
Facebook : [Association Action](https://www.facebook.com/Association Action)

ADMR du secteur de Guichen

Pierrette Dalibot / **02 99 52 19 31**
guichen.asso@admr35.org

ADS - Action Domicile Services

Le Réso - 26 rue du Cdt Charcot
Gilles Sevaux / **02 99 57 39 87**
contact@ads-guichen.fr
www.ads-guichen.fr
Facebook : [ADS Action Domicile Services](https://www.facebook.com/ADS Action Domicile Services)

Alcool Assistance d'Ille-et-Vilaine

François Moureau / **06 78 86 52 08**
alcool.assistance.35@sfr.fr
www.alcoolassistance.net

Amicale des Donneurs de Sang

Pierre Delande (Président)
Contact Guichen : Michel Bagot
06 72 82 15 64
michel.bagot@orange.fr

Autonomie Services Bain Guichen

Sylvie Flattot
22 rue du Cdt Charcot
02 99 52 00 59 - secretariat.autonomieservices@gmail.com

Aux Bonnes Affaires

(bourses vêtements, puériculture, jouets, dvd, cd...)
Christiane Litwinski / **06 19 59 31 22**
christianelitwinski@gmail.com

Cent pour un toit

Caroline Thibault / **06 09 56 46 01**
centpouruntoitvhb@gmail.com
www.centpouruntoitvallonsdehautebretagne.fr

CLIC des 4 Rivières Antenne MDPH

(Service info personnes âgées et handicapées)
Michèle Motel
Le Réso - 26 rue du Cdt Charcot
02 99 52 01 59
accueil.clic.4rivieres@gmail.com

Déclic et des claques

(ressourcerie)
Maria Inès Barreto Dias
06 16 71 51 12 / declicetdesclaques@protonmail.com

Des mots pour des maux

(groupe de paroles ados et adultes)
Émilie Vasseur / **07 68 05 94 40**
associationdesmotspourdesmaux@gmail.com
maux@gmail.com
www.association-des-mots-pour-des-maux.hubsid.fr
Facebook : [desmotspourdesmaux](https://www.facebook.com/desmotspourdesmaux)

Les Restos du Cœur

Dominique Landreau
ad35.guichen@restosducoeur.org

Prévention Sanitaire et Sociale - Atelier Mémoire

Auguste Ambroise / **02 99 52 01 54**
auguste.ambroise@gmail.com
Bernard Saiag-Martin / **06 88 57 73 55**
bernard.saiag3500@gmail.com

Solidarité Ici et Là-bas

Rosy Martel / **02 99 42 05 11**
pimartel@wanadoo.fr

Vallons Solidaires

(Pôle économie sociale et solidaire)
Maison des associations
Béatrice Pinard (co-présidente)
Céline Rocheron (chargée de développement local ESS)
07 61 20 87 01
pole@vallons-solidaires.fr
<http://vallons-solidaires.fr>
Facebook : [Vallons Solidaires](https://www.facebook.com/Vallons Solidaires)

We Ker

(le réseau des missions locales)
Le Réso - 26 rue du Cdt Charcot
Mireille Le Caer
mlecaer@we-ker.org
<http://we-ker.org>

Sport

Aïkido

Pierre Le Bihan
aikidogluichen35@gmail.com
aikidoclubdeguchen.jimdo.free.com
Facebook : [Aïkido Club Guichenaïse](https://www.facebook.com/Aïkido Club Guichenaïse)

Athlétic Pont-Réan Guichen APRG

Maël Le Bideau
contact@aprg.fr / aprg.fr
Facebook : [Athletic Pont Réan Guichen](https://www.facebook.com/Athletic Pont Réan Guichen)

Badminton Club Guichen Bourg-des-Comptes BCGBDC

Marie Menant / **06 87 59 78 86**
Sébastien Hure / **06 75 67 54 85**
guichen_bdc@yahoo.fr
[https://bcgbdc35.fr](https://www.facebook.com/bcgbdc35.fr)
Facebook : [BCGBDC](https://www.facebook.com/BCGBDC)

Boules Pont-Réan Guichen

Rémy Godard / **07 69 79 56 02**
boules.pont.rean.guichen@gmail.com

Canoë Kayak Club Pont-Réan

Sylvain Delanoue (Président)
Base nautique, la Cale Pont-Réan
02 99 42 28 95 / 06 81 67 48 64
www.ckcpr.fr
Facebook : [CANOË KAYAK CLUB Pont-Réan](https://www.facebook.com/CANOË KAYAK CLUB Pont-Réan)

Cavaliers des 3 Chênes

Caroline Couturier
Centre équestre - Chauvignac
cavaliersdes3chenes@gmail.com
www.les3chenes.fr
Facebook : [les3chenes.equitation.guichen](https://www.facebook.com/les3chenes.equitation.guichen)

Echiquier Guichenaïse

Martine Migot / **06 82 20 25 53**
m.migot@laposte.net
guichen.cdechcs35.fr

Espace Tir

François Nicot (Président)
Accueil club / **02 99 42 25 64**
espace.tir@gmail.com

Espoir cycliste du Pays de Guichen

Benjamin Prigent
ecpguichen.compet@gmail.com
ecpguichen.fr
Facebook : [ecpguichen](https://www.facebook.com/ecpguichen)

Football Club de Guichen - FCG

Thierry Levaillant / Adrien Le Bellec / Yoan Le Bellec (Co-présidents)
fcguichen@fcg.bzh / www.fcg.bzh
Facebook : [FC Guichen](https://www.facebook.com/FC Guichen)

Form'gym Guichen

Chantal Charrier / **06 60 74 35 86**
formgym35@gmail.com

Guichen Archerie

Patrick Mercier (Prés

Zoom sur les 3 associations à l'honneur

Radio Laser en 30 ans, c'est...

1000
BÉNÉVOLES

accueillis,
accompagnés
et formés.

15 000
JEUNES

sensibilisés à
l'éducation des médias
et à l'information

...une équipe animée par l'envie de faire connaître et développer, au quotidien, de nombreux projets autour de la radio. L'étincelle née il y a 30 ans est toujours aussi vive aujourd'hui !

L'implication de Radio Laser sur le territoire et sa volonté d'ouverture s'illustrent par de nombreux exemples.

À ce jour, 1000 bénévoles sont passés par la radio pour créer leur émission ou réaliser leur podcast. Alors, à qui le tour ?

Les enfants et adolescents dans leur cursus scolaire, aussi bien que les jeunes adultes visant une carrière professionnelle ont été sensibilisés à l'éducation au média et à l'information. Au cours de ces années, l'équipe a fait évoluer son accompagnement pour l'adapter à chaque situation. En effet, des ateliers ont été proposés au cœur des écoles, collèges, lycées et autres établissements socio-éducatifs. Puis, elle a mis en place la Skol Radio, organisme de formation spécialisée, avec des formations courtes et la création, en 2014, d'une formation longue Animateur-technicien-réalisateur radio. La classe, non ?



VENIR
Espace Galatée
6 bis Rue du Cdt Charcot

CONTACTS ET INFOS

02 99 57 06 20
radiolaser.fr
skolradio.fr



MUSCULATION OU TRAVAIL DU CARDIO :
plus d'une trentaine de machines, dont des vélos et tapis de course, sont à votre disposition.

MUSCULATION-FITNESS GUICHEN

Le Club pour être bien dans sa tête, son corps... et son sport !

Des locaux facilement accessibles et modernes, de multiples machines de qualité et un accueil simple et souriant... En passant la porte de cette salle gérée par l'association Musculation Fitness Guichen, la première impression donne vite envie d'en savoir plus... Ça tombe bien : des portes-ouvertes auront lieu le samedi 24 septembre !

La vocation de la salle ? La pratique de la musculation et des activités de remise en forme. Son plus ? Étant gérée par une association, c'est le sens du partage qui prime. "Pour la pratique en accès libre, un binôme de bénévoles assure l'accueil et le support des adhérents, expliquent Jean-Marc et Pierre. Et pour les cours, notre coach, Ophélie, décline toutes les facettes du fitness !" En effet, à la rentrée, en plus de la réhabilitation/prévention blessure, du renforcement musculaire, cross-training... des cours de pilates et de yoga vous seront proposés chaque semaine !

LE 24/09 : DÉCOUVREZ, TESTEZ, ASSISTEZ

Le samedi 24 septembre, de 10h à 16h, les membres du bureau et les adhérents vous détailleront tout le fonctionnement de la salle. Vous pourrez essayer des machines et voir comment se passent 2 cours : le pilates (10h>10h45) et le circuit-training (11h>12h).

Déjà convaincus ? Toutes les modalités d'inscription sont sur le site internet de l'association !

Complexe sportif
JP Loussouarn
1^{er} étage

CONTACT
asso.musculation.guichen@gmail.com

TARIFS/HORAIRE...
musculation.guichen.monsite-orange.fr

La Biblio : votre lieu de vie et de partages

10 175
DOCUMENTS

empruntables... et bien plus grâce à son appartenance au Réseau des bibliothèques des Vallons !

447

LECTEURS RÉGULIERS

En progression chaque année !

Se poser dans une bulle de bien être. C'est l'agréable sensation qui se dégage quand on entre dans la bibliothèque de Pont-Réan : l'aménagement intérieur est moderne, l'espace lumineux, les documents à emprunter sont récents et les animations captivantes !

L'équipe de 13 bénévoles ne compte pas ses heures pour partager avec vous le plaisir de la littérature et des rencontres. Leurs priorités ? Promouvoir la lecture et le livre pour tous, échanger sur tous les sujets, écouter vos avis pour alimenter le fonds documentaire, proposer des animations dans la biblio et en extérieur...

Cette implication dans la vie de la Commune est une richesse : les assistantes maternelles et les tout-petits sont accueillis tous les jeudis et les classes des 2 écoles de Pont-Réan se déplacent à la biblio 1 fois par mois. Les élèves y découvrent une autre manière d'aborder des thématiques vues en cours grâce au relationnel devenu naturel avec les enseignants.

Le prochain service mis en place à la rentrée ? Une boîte de retour pour vous permettre de déposer les livres en dehors des horaires d'ouverture et éviter ainsi le stress du retard...

Un état d'esprit zen de A à Z !



VENIR
Rue Marcel Greff,
Pont-Réan

CONTACTS

02 99 22 06 93
bibliopontrean@gmail.com
[Bibliothèque Pont-Réan](http://BibliothèquePont-Réan)

Badminton : une saison au top

En 2021-2022, tout a souri au Badminton Club de Guichen/Bourg-des-Comptes ! Ses résultats en compétition déjà, sont plus que satisfaisants : les équipes de Nationale (1 et 2) terminent à la 3^e place de leur championnat.

Celle de Régionale 1 monte en pré-nationale et celle de Régionale 2 la frôle du bout de la raquette. Quant à l'équipe évoluant en D4, elle monte en D3 !

Ensuite, l'ambiance au sein du Club : elle est joyeuse et rassembleuse ! La pratique en loisirs donne aussi lieu à de beaux partages comme en témoigne la réussite du tournoi famille organisé fin juin.



CONTACTS

www.bcbgdc35.fr
[Badminton Club de Guichen / Bourg des Comptes](http://BadmintonClubdeGuichen/BourgdesComptes)

Enfin, le club démontre aussi sa volonté d'agir pour le développement de son activité, tant sur le plan sportif qu'au niveau de l'éducation, de l'intégration, de la citoyenneté et de la cohésion sociale. Cet engagement a été formalisé cette saison par la signature d'une nouvelle convention entre le Club et les communes de Guichen et Bourg-des-Comptes.

De quoi pérenniser son maintien en haut niveau !

152
LICENCIÉS

un effectif très peu impacté par la pause forcée due au Covid.

12
JEUNES

toutes catégories confondues, ont participé au Championnat de France.

MUSICOLE, ÉCOLE DE MUSIQUE/CENTRE DES ARTS... ..est bien accordée pour la rentrée !

L'école de musique de Vallons de Haute Bretagne Communauté c'est :



INFOS/INSCRIPTIONS

02 99 57 36 97 - accueil.musicole@vallonsdehautebretagne.fr
www.vallons-de-haute-bretagne-communauté.fr

~ un jardin musical pour les 1-3 ans, l'éveil musical pour les 4-5 ans et l'apprentissage d'un instrument à partir de 7 ans,

~ tout un panel d'instruments vous est proposé avec des cursus adaptés à l'âge et aux esthétiques musicales,

~ des tarifs avantageux (réduction pouvant atteindre 69 % selon les revenus du foyer),

~ 13 ensembles en pratique collective,

~ des nouveautés : un ensemble vocal variétés françaises et du théâtre d'impro.

Contactez Musicole à partir du lundi 22/08 ou passez le 10/09 de 9h à 13h au Forum des associations et du bénévolat à l'Espace Galatée !

SOLIDARITÉ L'organisation d'été des Restos du Cœur

Située rue Émilie du Châtelet, dans la ZA des Landes à Guichen, la banque alimentaire des Restos du Cœur effectue ses distributions hebdomadaires chaque jeudi de 8h30 à 10h45. Cet été, elle fera une petite pause d'une semaine en août : le centre sera en effet fermé du 15 au 22. La distribution du jeudi précédent, le 11 août, sera donc plus importante.

La partie vestiaire (vêtements, chaussures...) quant à elle, sera fermée de juillet à septembre.

PETIT RAPPEL

Pour bénéficier de l'aide des Restos, il faut être inscrits et répondre à certaines conditions de ressources. L'association organise 2 grandes campagnes d'inscription en novembre et en mars et inscrit également les nouveaux venus tout au long de l'année. Contactez les Restos par mail pour avoir la liste des documents à fournir et toutes les infos !

CONTACT
ad35.guichen@restosducoeur.org

CONVIVIALITÉ Les Classes 2

Vous êtes nés en 1942, 62, 82... bref, une année qui se termine par le chiffre 2 ? Des bébés aux centenaires, vous êtes conviés à un grand temps de rencontre le samedi 24 septembre ! Organisé par des Guichenaïens adeptes de ces belles retrouvailles, cet événement c'est les Classes 2 !

Le rendez-vous est fixé à 11h derrière l'Espace Galatée pour la première étape : la traditionnelle photo de groupe. Le verre de l'amitié sera servi aux Halles à 11h30, puis, à 12h30, la joyeuse équipe se rendra à l'Auberge des Landes pour le déjeuner.

TARIFS : Adultes 40€ - Enfant 10€

+ D'INFOS :

au 06 86 98 46 85 ou 06 87 15 97 18

RÉSERVER AVANT LE 13/09 :

Déposer votre chèque à l'ordre de l'Auberge des Landes à la Boulangerie Tom et Lucie à Guichen ou au salon de coiffure Lucky Look à Pont-Réan.



CENT POUR UN TOIT

Offrir un logement aux personnes sans abri, c'est l'affaire de tous !

Née en avril pour faire face à une situation d'urgence, l'association Cent pour un toit Vallons de haute Bretagne agit pour la solidarité de proximité. Les membres fondateurs se reposent sur leurs compétences respectives et un réseau de partenaires pour mettre à l'abri des familles qui se retrouvent sans toit. Efficace ! Mais pour que cette action soit pérenne, ils ont besoin de vous.

Le postulat de départ est une évidence : avoir un toit, c'est la base. "C'est la première chose à régler lorsqu'une personne vit une situation difficile, affirme Caroline Thibault, présidente de l'association. Notre mission est de réunir les moyens permettant de loger ces personnes ou familles, quelle que soit leur nationalité, religion..." Il ne s'agit pas d'un logement d'urgence mais d'un logement temporaire sur du moyen terme : 2 ans. "Une durée nécessaire pour lever les freins administratifs, de barrière de la langue, d'accès à l'emploi, ... grâce à l'accompagnement que nous mettons en place," ajoute-t-elle.

TROUVER ET FINANCER LE LOGEMENT

L'association compte sur l'aide des Guichenaïs sur 2 points particuliers. "Cent pour un toit ne possède pas de logement, poursuit Pierrick Auffray. Nous faisons donc appel aux propriétaires pour les sensibiliser à notre cause et qu'ils nous louent leur bien, si possible à un loyer modéré". Une bonne action qui comporte peu de risque pour ces derniers : Cent pour un toit est l'interlocuteur, le garant du respect des lieux par les occupants et le financeur.

Le financement, justement, est l'autre aspect 100% collaboratif. "Les dons de particuliers sont nécessaires. Nous sommes convaincus qu'être nombreux à donner quelques euros est la bonne méthode pour changer les choses", détaille Caroline. Pour que cela fonctionne, le principe est que 100 familles cotisent pour loger 1 famille, à raison de 6€ par mois sur un engagement de 2 ans. Cependant, les dons ponctuels sont aussi les bienvenus et les montants des dons réguliers sont libres. Pour donner, cela se passe sur le site HelloAsso (sécurisé), accessible via le site de Cent pour un toit. Et pour en savoir plus, ou vous investir autrement, retrouvez les membres de l'association sur différents temps forts sur la Commune ou contactez-les !

CONTACTER CENT POUR UN TOIT

Caroline Thibault : 06 09 56 46 01 - centpourun toit@laposte.net

ADHÉRER/FAIRE UN DON RÉGULIER OU PONCTUEL

www.centpourun toitvallonsdehautebretagne.fr - Le don adhésif

"6€ de moins par mois dans mon budget personnel, n'impacte pas mon train de vie", constate un donateur régulier. Et vous ?

TOUS SUR LE PONT

Guinguette et mari nière : le bon air de la mer, en direct de la Cale

Connaissez-vous les 4 ingrédients principaux d'une journée guinguette réussie ? Ils sont tous rassemblés dans la journée proposée par Tous sur le Pont le dimanche 11 septembre. Une belle occasion de se retrouver pour un temps festif, sur la Cale, après la pause estivale. Ne la manquez pas !

Premier ingrédient : un thème fédérateur avec un dress code. "L'idée est de créer une ambiance autour de la Marine. Venez donc vêtus de votre plus belle marinière, propose Marie-Madeleine Poupard, coprésidente de l'association. Et si vous n'en n'avez pas dans votre garde-robe, vous pouvez d'ores et déjà en acheter dans les commerces de Pont-Réan ou sur place le 11 septembre !"

DU HASARD ET DU SUSPENSE !

Deuxième ingrédient : des divertissements. C'est la fameuse course de canards, dont Tous sur le Pont a le secret, qui inaugurerait cette journée dès 11h ! Pour cette grande tombola, achetez votre canard (3€) chez vos commerçants Pont-Réanais. C'est ensuite la Vilaine qui, de son bras innocent, désignera les gagnants ! Les lots sont alléchants : une nuit au Futuroscope pour 2 adultes et 2 enfants, 1 nuitée au domaine des Ormes pour 2 adultes, 4 places pour le Puy du Fou... Sur place jusqu'à 18h, des jeux et guignol gratuits feront la joie des petits et grands enfants. Et le Canoë kayak Club sera ouvert : vous pourrez louer des embarcations pour montrer vos talents de navigateurs... ou juste pour le fun !

LORS DE LA FÊTE DES 250 ANS DU PONT, EN 2017, la course de canards avait été un temps fort de ce très beau week-end ! Participez à celle de 2022 en achetant votre canard et en étant présent sur la Cale à 11h le dimanche 11 septembre. Folle ambiance garantie !



Troisième ingrédient : un bon repas et de quoi se désaltérer. "Restons dans le thème avec les moules-frites, annonce logiquement Fabien Dardenne, coprésident. En septembre, c'est la pleine saison !" Autre option pour celles et ceux qui ne sont pas adeptes des fruits de mer : l'incontournable galette/saucisse ! Ces repas sont sur réservation.

LE BAL DE LA MARINE

Quatrième ingrédient : de la musique et la possibilité de danser. 2 orchestres se succéderont : le groupe Tribute et les Cahotiers de Vilaine avec leurs chants de marins, de la mer et des eaux intérieures ! Avec leur bonne humeur communicative et leurs instruments variés (de la guitare 12 cordes à la cornemuse irlandaise en passant par le bodhran et l'accordéon), ils vous feront voguer en rythme !



RÉSERVEZ VOS REPAS ET VOS CANARDS

DANS LES COMMERCES DE PONT-RÉAN

> Repas moules/frites et tarte aux pommes : 10€/adulte - 6,50€/enfant ou galette saucisse/frites : 5€. Réservez avant le 27/08.
> Canards 3€ l'unité.



CONTACTER TOUS SUR LE PONT

toussurlepont@laposte.net
Facebook : [Tous sur le Pont](https://www.facebook.com/Tous-sur-le-Pont)



JO'S AMERICAN CAR TEAM

Un dimanche avec... de pimpantes américaines et d'élégantes européennes

Prenez une passion : l'automobile. Un état d'esprit : le partage. Une philosophie : la bonne humeur. Mélangez, et vous obtiendrez le cocktail de l'événement "Route 177", qui aura lieu le dimanche 28 août à Pont-Réan.

Cette recette, Jo's American Car Team la concocte déjà 1 dimanche par mois, entre mars et octobre, avec les rendez-vous mensuels de voitures américaines. Une fois tous les 2 ans, "Route 177" convertit ce rassemblement en une grande fête.

UNE BALADE EN MUSTANG ?

Populaires, de tourisme, de luxe, de sport... les voitures américaines de 1940 à nos jours et les européennes d'avant 1975 feront leurs stars autour du complexe sportif Henri Brouillard. "Pas besoin d'être "VIP" pour venir les admirer : c'est gratuit et ouvert à tous", affirme Joël Blondeau. Et que diriez-vous d'en profiter pour faire une petite virée à bord d'une de ses merveilles ? Dans une Simca, une DS, une Mustang ? Pour cela, venez de bonne heure : la sortie devrait être organisée vers 9h30.

UN PROGRAMME QUI RIME AVEC CONVIVIALITÉ

"Route 177", c'est aussi de la musique, de la danse, des stands d'artisanat et brocante et un bon repas. Les Hot Rod 56, qui puisent leurs influences dans le rock des années 50, proposeront 3 concerts différents. La country sera également à l'honneur avec des démonstrations de l'association DML de Lailié : cette danse de groupe populaire née dans le sud-est des États-Unis vous remplira d'énergie !

Pour le déjeuner, les saveurs seront locales, avec une entrée, un plat de cochon (et ses pommes de terre) cuisiné à l'ancienne et un dessert. Pensez à réserver pour ce plateau-repas (adulte 13€, enfant de moins de 12 ans 8€) car les cuisinots ont besoin d'anticiper !



CONTACTER JO'S AMERICAN CAR TEAM

Joël Blondeau : 06 81 32 67 75
joamericancarteam@gmail.com

ROUTE 177, C'EST :



DES VOITURES DE COLLECTION

américaines des années 40 à aujourd'hui et européennes avant 1975



DES CONCERTS

avec les Hot Rod 56
> en trio à 11h
> en quatuor à 15h
> "cuivré" à 17h



DE QUOI SE RESTAURER ET S'HYDRATER

> un plateau-repas complet sur réservation (Jo : 06 81 32 67 75)
> des galettes, des crêpes
> une buvette

TÉRENCE LEE, PREMIERS PAS AU CHAMPIONNAT DE FRANCE D'ÉCHECS

64 cases. 2 couleurs : noir et blanc. 2 joueurs. 16 pièces par joueur : 1 roi, 1 dame, 2 fous, 2 cavaliers, 2 tours et 8 pions. Vous êtes déjà perdu au beau milieu de l'échiquier ? Vous pouvez compter sur TERENCE pour vous aider ! Mieux, il essaiera même de vous transmettre sa passion pour les échecs. Un jeu qu'il a découvert il y a 3 ans et qui l'a déjà mené au Championnat de France des jeunes à Agen en avril dernier ! TERENCE, du haut de ses 8 ans et demi, confirme l'adage favori de Martine Migot, la présidente de l'Échiquier guichenaïs : "Les échecs, ça n'a pas d'âge" !



Deux révolutions ont d'ores et déjà eu lieu en 2022 dans le monde des échecs ! Au niveau national, cette discipline a été reconnue comme un sport à part entière : une reconnaissance attendue depuis plus de 20 ans par la Fédération. Au niveau local, elle a reposé sur les épaules de TERENCE LEE : à seulement 8 ans, il a participé au Championnat national jeunes dans la catégorie U10. Une première expérience qui, si on se fie à la motivation et aux résultats de notre jeune joueur, ne sera pas la dernière !

Déterminé et concentré, TERENCE LEE ne s'est pas laissé impressionner par l'ambiance de ce grand tournoi. "J'y suis allé avec mon papa. C'est avec lui que j'ai découvert les échecs et que j'ai disputé mes premières parties", s'amuse-t-il. Cela fait 2 ans maintenant qu'il est inscrit au Club d'échecs de la Commune, l'Échiquier Guichenaïs. "Chaque semaine, je rencontre d'autres enfants et, parfois, des adultes. Je suis donc assez habitué à m'adapter à de nouveaux adversaires. En compétition, le rythme était quand même plus soutenu : après 5 jours, je suis rentré fatigué... mais très content !"

Et il a bien raison d'être satisfait ! Car il a fait un très joli parcours ! Tout d'abord, pour en arriver là, il a passé avec brio les qualifications départementales (30 participants pour 8 places) et régionales (30 participants pour 7 places) de sa catégorie, la U10 mixte. Il a ainsi obtenu la clé pour accéder au niveau national !

Mais alors, un tournoi national d'échecs jeunes, ça se passe comment ? Contrairement à d'autres sports, comme par exemple le tennis (qu'il pratique aussi à Guichen), aux échecs tous les joueurs font le même nombre de parties. "Elles sont organisées sous forme de rondes car elles se déroulent toutes en même temps et sont au nombre de 9, détaille TERENCE. Je

"En gagnant contre des joueurs déjà classés au niveau mondial, je suis moi aussi rentré dans ce classement avec 1001 points !"

disputais 2 matchs par jour et ils duraient environ 1 heure chacun." Imaginez donc, 146 enfants de 8-9 ans, installés deux par deux devant leur échiquier, s'affrontant pour faire tomber le roi adverse ! On comprend aisément pourquoi l'une des qualités primordiales aux échecs est d'avoir un très bon mental !

À la fin de la partie, on compte les points : une victoire vaut 1 point, un match nul vaut 0,5 point et une défaite ne donne pas de point. TERENCE a réussi à cumuler 4 points et s'est classé à la 102^e place. "Je suis content de ce résultat. Et ce qui me ravit le plus, c'est qu'en gagnant contre des joueurs plus expérimentés, déjà classés au niveau mondial, je suis moi aussi rentré dans ce classement avec 1001 points !"

Les autres belles progressions de TERENCE ont été plus particulièrement remarquées par les adultes de son entourage : son papa, bien-sûr, mais aussi le coach avec qui il avait un rendez-vous individuel après chaque partie pour analyser, repérer les erreurs, se concentrer sur les ouvertures et les tout-premiers coups. Son point fort lors de ce Championnat ? La gestion des émotions ! "Ils m'ont félicité parce que j'ai perdu ma première partie avec le sourire et que j'ai su appliquer les règles avec sang-froid dans des situations moins faciles !"

Du côté des autres participants, la personnalité de TERENCE a aussi fait mouche. "Entre les parties d'échecs, on jouait souvent au foot. Comme ma technique était plus d'observer pour piquer le ballon plutôt que de courir, ils m'ont surnommé le renard futé", raconte-t-il ! Comme quoi les atouts d'un sport cérébral servent tout autant aux activités plus physiques !

De retour dans notre Ville, TERENCE rêve déjà à 2023 : "J'aimerais réussir à me qualifier encore l'année prochaine et terminer dans les 100 premiers". Parmi ses autres ambitions, il adorerait convertir la majorité de ses copains à son hobby... et a déjà mis des stratégies en place pour y arriver ! "J'ai invité toute ma classe de CE2 de l'école St-Martin à venir passer une après-midi pour que je leur explique les règles et qu'on fasse quelques parties. Ça n'a pas fonctionné aussi bien que je l'aurais voulu, mais je ne suis pas découragé". D'autant plus que les échecs ne sont pas son unique loisir : le tennis, l'escape game et la lecture complètent son quatuor gagnant : "je suis fan de la série La Guerre des clans", conclut-il.

2013
Le 4 novembre, naissance de TERENCE

2018
Découvre les échecs

2019
S'inscrit à l'Échiquier Guichenaïs pour pratiquer en club

2021
Participe à son 1^{er} tournoi régional

2022
Se qualifie et participe au Championnat de France

MINI BIO

SAISON CULTURELLE 2022-2023

Rire et s'évader avec des découvertes et valeurs sûres

L'humour et la musique sont les fils conducteurs de la programmation 2022-2023 ! Elle a été construite en se basant sur ce qui vous a plu ces dernières années, motivée par l'envie de vous offrir des spectacles complémentaires à ceux proposés par les associations de la Ville et qui ouvrent de multiples possibilités de médiation culturelle. Prêts à venir vous changer les idées ?

VARIER LES PLAISIRS

À l'Espace Galatée, on aime que les spectacles pour les petits plaisent aussi à leurs parents... et voir toute la famille sortir de la salle avec des étoiles dans les yeux. Cette magie va opérer dès septembre avec Tuttuno, un spectacle créé dans le cadre du Festival Marmaille, qui mêle théâtre d'ombre, illustrations et musique live. En novembre, plongeon dans l'univers à la fois effrayant

et attrayant des fantômes avec un ciné-concert de courts-métrages d'animation mis en musique par Olivier Leroy. Puis, la super-star des cétacés fera escale à Guichen : Ego le Cachalot, spectacle musical, sera proposé aux enfants de toutes les écoles... et vous pourrez (re)venir le voir en famille le 2 décembre. Enfin, belle surprise sur la Péniche : vous découvrirez le BD-concert de Sam Verlen qui raconte l'histoire de l'Homme montagne.

FAIRE VIBRER VOTRE CORDE SENSIBLE

Désormais axée tout public, la programmation offre une belle part aux divertissements pour les adultes ! De l'humour, avec 2 spectacles (l'un qui se passe au cœur d'un mariage et l'autre sur dond de prohibition), de la musique baroque, le retour de l'Orchestre métropolitain de Rennes avec sa section cordes et le concert du groupe



Jointe à ce Reflet, cette plaquette vous accompagnera durant toute la saison 2022-2023. Vous pouvez aussi retrouver la programmation sur www.guichenpontrean.fr

La Maison Tellier : 5 propositions d'ensembles et de compagnie qui sauront vous émouvoir !

CO-CONSTRUIRE DEMAIN

Et pour la suite ? Tenir compte de vos idées est bel et bien d'actualité ! Les ateliers des 15 et 29 septembre, pilotés par l'agence Cuesta dans le cadre de [Guichen Pont-Réan 2050] seront centrés sur la question de la Culture, l'avenir de Galatée, la programmation et les animations à Guichen Pont-Réan. Venez, c'est ouvert à tous et toutes !

Tuttuno Compagnie Tra Le Mani

Papier et ombre en musique

DIMANCHE 25 SEPTEMBRE - 16H

"Qui cueille une fleur dérange une étoile" - Théodore Monod.

Dans l'univers, sur une planète nommée Terre, dans une ville sans nom, à l'intérieur d'un appartement, un homme cherche à attraper une mouche. Dans la chambre, le temps passe et les saisons défilent autour de lui. Chacune étale sa panoplie de formes et de couleurs. Un tourbillon de phénomènes climatiques fait sa parade. Quand l'homme prend conscience de cette jungle primordiale qui l'entoure, primitive et puissante, quelque chose bascule en lui.

Tout public à partir de 4 ans - 40 min. - Tarifs : 7 € / 3,50 €
infos et réservation Espace Galatée : 02 99 57 32 57
espace.galatee@ville-guichenpontrean.fr



LIRE AUTREMENT

Des actions pour l'accès à la lecture pour tous

Au sein du réseau des Bibliothèques de Vallons de Haute Bretagne Communauté, un groupe de travail est dédié aux questions d'accessibilité. En médiathèque, ce terme englobe à la fois l'optimisation de la circulation, du mobilier, de la signalétique, la diversification des supports : livres audio, liseuses... Voici 3 solutions concrètes.

PLUS DE DOCUMENTS EN GRANDS CARACTÈRES

Lorsqu'on parle confort de lecture, il ne s'agit pas uniquement du moelleux de votre canapé ou de l'ambiance cosy de votre intérieur... il s'agit du livre lui-même ! Tous les romans sortis récemment, qu'ils soient policiers, autobiographiques, historiques... existent en édition adaptée à grands caractères. Les lettres y sont plus grosses, la mise en page aérée, le papier plus agréable. Ayant bénéficié d'une subvention exceptionnelle de près de 6000 € du Centre National du livre, la Médiathèque a choisi de développer ce fonds. Les ouvrages se trouvent dans l'espace adultes, à proximité des nouveautés et sont empruntables par tous les lecteurs !

LES LIVRES "DYS" MIEUX SIGNALÉS

La Médiathèque propose des livres avec des textes adaptés aux enfants qui ont des troubles de la lecture (dyslexie, dyspraxie...). Ils sont disposés avec les ouvrages jeunesse et sont identifiables grâce à ce logo apposé sur la tranche ou la couverture du livre. Des exemples de titres ? *Minecraft : les carnets perdus*, *J'ai pas envie d'aller en colo* ou encore *Il pleut des parapluies*.



LE SERVICE DE PORTAGE À DOMICILE

Vous êtes dans l'incapacité de vous déplacer jusqu'à la Chouette mais vous aimeriez pouvoir emprunter des livres ? Ce service est pour vous ! Si vous êtes inscrits à la Médiathèque, une personne viendra à votre domicile avec une sélection de livres. Appelez au 02 99 05 38 32 pour vous renseigner et tout organiser !

ÇA REPART EN SEPTEMBRE !

Les cours sur le B. A. BA en informatique



Aller sur Internet, envoyer des e-mails, transférer ses photos, les trier et les ranger... ces manipulations sur ordinateur ne sont pas évidentes pour vous mais vous aimeriez les maîtriser ? C'est exactement l'objectif des cours d'informatique proposés par l'Espace Numérique ! Ils sont gratuits pour les adhérents de la Médiathèque (tarif : 6€ pour un adulte / 10€ pour 2 adultes), sur inscription. Une nouvelle saison démarre le mardi 6 septembre, n'attendez pas pour vous inscrire !

ET TOUTE L'ANNÉE, MÊME EN AOÛT...

... les mardis de 17h à 19h et les vendredis de 15h à 19h Lisa et René répondent à vos questions personnalisées. Un casse-tête, l'informatique ? Plus maintenant !

8 séances.
1^{ère} date :
mardi 6 sept.

2 heures :
le mardi
15h>17h

INSCRIPTION
auprès de Lisa
02 99 05 38 32



RDV RÉGULIERS & ANIMATIONS PONCTUELLES

07/09

14h>16h

Jardin Minecraft
À partir de 8 ans

14/09

10h>10h45 : 0-3 ans
11h>11h45 : 3-6 ans
Tapis de lecture

21/09

14h>16h

Tournoi
Smash Bros
À partir de 10 ans

24/09

10h>12h

Hacking éthique
À partir de 10 ans

24/09

14h30

Atelier bombes
de bain - duo
parent/enfant à
partir de 4 ans

28/09

16h - Lecture

À partir de 4 ans



RÉSERVER

02 99 05 38 32
mediatheque@ville-guichenpontrean.fr



EN SAVOIR +

www.guichenpontrean.fr

@Mediatheque
Guichen



EXPERTISE-COMPTABLE

Athéis, une équipe sur qui compter !

Du dynamisme, de l'implication et l'envie de démontrer que qualité rime avec proximité... c'est la philosophie de Marion Suquet, expert-comptable associée du cabinet Athéis. Avec son équipe, composée de 4 femmes, elle résout vos dilemmes financiers en plaçant l'humain au cœur de son métier.

Pour vous recevoir de manière optimale, l'équipe d'Athéis vous accueille à La Courtinai, dans des locaux tout neufs, accessibles et confortables. "Nous avons quitté la rue du 11 novembre le 10 juin et sommes ravies de nous installer dans ce parc d'activités à l'entrée de la ville". Lorsqu'elle vous parle de son métier, Marion emploie des termes que nous n'avons pas l'habitude d'associer à la comptabilité !



"Pourtant, notre travail est bien d'accompagner les dirigeants d'entreprises (artisans, commerçants, professions libérales, TPE et PME) et les responsables associatifs et de les aider à faire les choix adaptés à leurs ambitions".

DES CONSEILS SUR-MESURE

Parmi les prestations ? Interpréter votre bilan financier pour voir comment changer votre politique salariale, vous conseiller sur le volet juridique pour réaliser un contrat de travail, remplir les formalités en cas de création ou de transmission de votre société, réaliser les comptes de votre association pour vous laisser vous concentrer sur votre valeur ajoutée...

Athéis, c'est une équipe de 35 personnes au total. "Nous sommes 5 au sein du cabinet de Guichen : un format qui correspond au dynamisme du territoire, tout en gardant sa taille humaine", conclut Marion !

CONTACTS
07 50 56 18 73
marion.suquet@atheis.fr
www.atheis.fr

ZA La Courtinai,
15 bis rue
Madeleine Brès



EN VOITURE SIMONE

Des repas à emporter, sains et gourmands

En lançant son food-truck en mars 2022, Sébastien Roudil a un projet bien précis : utiliser des produits du terroir, frais et de saison, pour réaliser des plats raffinés, cuisinés comme au restaurant... Et venir vous les proposer avec son joli camion !

Après 30 ans d'expérience comme chef cuisinier et en pâtisserie (événementiel, restaurants, salons de thé...) ce Guichenaï est toujours passionné. "Aujourd'hui, En voiture Simone me permet de fusionner mon savoir-faire, mes envies et mes valeurs", se réjouit-il.

UN MENU AU FIL DES SAISONS

Il y en a pour tous les goûts : le populaire "bowl", l'incontournable burger (viande ou végétal) et le traditionnel plat cuisiné. "Je les revisite et les concocte avec des produits locaux (du sarrasin de Bain-de-Bretagne, du miel de St-Senoux, des légumes de Bréal...)." Il ne vous reste plus qu'à essayer, en passant commande ou en choisissant sur place. Et pour les gourmands : Sébastien propose aussi des desserts maison !

À GUICHEN
> le mardi
de 17h à 20h sur le parking du Presbytère
> le jeudi
de 17h à 20h à la Halle de Guichen/BdC

MENU
de la semaine sur :
envoituresimone.com

CONTACTS
06 74 19 40 76
contact@en-voituresimone.com

HYPNOTHÉRAPEUTE

Solène Daoudal vous aide... à faire de beaux rêves !

L'hypnose ? Solène Daoudal l'a choisie par expérience et conviction. "Cet outil combine technique et relationnel. Il permet à chacun d'évoluer dans son développement personnel et est adapté à diverses problématiques : tabac, alimentation, phobie, anxiété, réorientation perso ou pro..." Son métier est donc de vous aider à aller mieux, en faisant évoluer ces comportements ou moments de vie. Elle vous accueille dans son cabinet à la Locquenais.

Solène porte une attention particulière aux problèmes de

sommeil. "J'y ai consacré un livre de nouvelles intitulé "Hypnocontes", paru dans la collection de Fabrice Midal aux éditions Robert Laffont".

En s'appuyant sur l'hypnose et les neurosciences, elle a imaginé 18 histoires qui aident à trouver l'apaisement intérieur, et donc le sommeil... "Elles sont fondées sur des mécanismes profonds du cerveau et suivies d'une présentation théorique". À leur lecture, vous apprendrez à vous servir de la rêverie, à vous focaliser sur le positif. Un livre pour adultes, disponible en librairie.

Cabinet au 15, la Locquenais

CONTACTS - sol.daoudal@laposte.net
Rdv [Doctolib](https://www.doctolib.fr) > Solène Daoudal > lieu 1 : Guichen

Entretien espaces verts

Jaime Faisca [50% de réduction d'impôts]



Tonte, taille haie, entretien de massifs, débroussaillage, désherbage, broyage, nettoyage, ponçage et peinture

servicesfaisca@gmail.com
http://servicesfaisca.business.site

06 28 28 96 42

ORÈVE IMMOBILIER

achat - vente - estimation

AMANDINE ORÈVE,
VOTRE CONSEILLÈRE
EN IMMOBILIER
accompagne vos projets sur Guichen et ses alentours



06.25.59.01.47
oreveimmobilier.fr

— Le Goût du Bio —
MAGASIN BIO
9H30-19H30
Lundi au samedi
36 rue Mal de Lattre de Tassigny
Route de Port-Fréan
GUICHEN
09 62 60 77 42

AFS - Aurélien Fontaine Services

Services à la personne - Jardinage et Petit Bricolage

Taille de haies et arbres fruitiers, entretien des massifs, débroussaillage, tonte, nettoyage d'allée-cour-terrasse, montage de meubles, peinture

CESU
50% de réduction d'impôts

06.76.21.48.63
aurelien.fontaine35@orange.fr
SIRET 899 698 922 00015

Frédéric Ruelland
Conseiller indépendant en immobilier

06 08 01 74 34
frederic.ruelland@man-immo.pro
<http://www.ruelland.man-immo.pro/>

Agent commercial agissant pour le compte de Man-immo.pro
N° 439021015 RISAC de Rennes
M@N-IMMO.PRO
Le réseau immo qu'il vous faut

Etienne CARRELAGE

CARRELAGE
FAIENCE
MOSAÏQUE
CHAPPE
TERRASSE

PA La Courtinai - 16 rue Madeleine Brès
35500 GUICHEN - 02 99 05 14 74
contact@etienne.fr

Franck Normand
Agent immobilier depuis 2012

06 98 86 48 46 - 02 23 45 43 21
franck.normand@optivia-foncier.com
optivia-foncier.com
91 La Morinais 35580 GUICHEN

OPTIVIA FONCIER
Achat - Vente - Estimation offerte

Roumy Immobilier Conseil

15 rue du Général Leclerc
35580 GUICHEN

Marie-Pierre Roumy
Présente Depuis 1999

Tél. 02 99 52 06 42
Port. 06 89 30 74 05

www.roumy-immobilier.fr
roumy.immo@wanadoo.fr

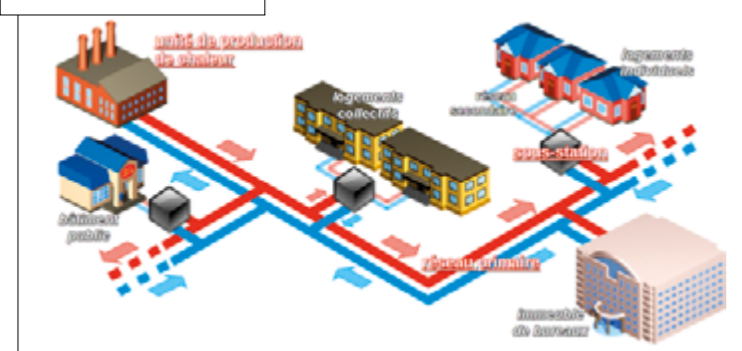
SARL au capital de 8 000€ Membre de la caisse garantie Galian 89 rue de la Boétie 75008 Paris
Carte professionnelle délivrée par la préfecture de Rennes pour la transaction RCS B 421 414 491

EXTRAITS de la séance du 31 mai 2022

Vivez les séances en vidéo en direct, puis retrouvez-les en replay sur www.guichenpontrean.fr.

Les **procès-verbaux** sont consultables en Mairie ou sur le site internet.

SCHÉMA RÉSEAU DE CHALEUR (source Cerema)



ÉTUDE Réseau de chaleur bois : une étude mutualisée avec Bain de Bretagne

La transition écologique est un axe fort de la politique de la Ville, agir sur les consommations énergétiques dans les bâtiments publics, et éventuellement privés, fait donc partie des priorités. C'est dans ce cadre que les élus et services se penchent depuis quelques temps sur la faisabilité de la mise en place d'un réseau de chaleur bois. Une démarche qu'a également entamé Bain de Bretagne. Une première étude, ressortant des potentiels intéressants, a ainsi été réalisée sur les 2 communes. Aujourd'hui, Bain comme Guichen souhaitent préciser ces potentiels et définir les conditions dans lesquels la mise en place d'un réseau de chaleur sur leurs territoires est réalisable.

S'UNIR POUR MUTUALISER LES MOYENS

Le profil des projets des deux communes et leur temporalité étant assez proches, elles ont convenu de mutualiser des moyens d'étude afin de contenir les frais à engager. Elles ont ainsi fait appel au SDE35, qui dispose de la compétence optionnelle réseau de chaleur, pour les accompagner.

OBJET ET TIMING DE L'ÉTUDE

La faisabilité technique du projet, l'hypothèse d'un transfert de la compétence réseau de chaleur au SDE35, la réflexion autour du portage et du montage juridique et financier voilà les axes qui seront approfondis lors de cette étude. Elle se déroulera principalement durant le second semestre 2022.

PLUS D'INFOS SUR LE PROJET

3400

GWH

c'est la consommation annuelle qui pourrait potentiellement être basculée sur le réseau de chaleur

LE PAYS DES VALLONS DE VILAINE & AILE (Association d'Initiatives locales pour l'énergie et l'environnement) accompagnent la commune dans ses démarches

PLAN ÉNERGIE BOIS BRETAGNE

L'étude s'inscrit dans le cahier des charges des études de faisabilité du Plan énergie bois Bretagne

DÉPLACEMENT Un minibus pour la Commune

Faire des sorties à la journée, partir en camps pour une semaine, se rendre facilement à Pont-Réan... on ne va pas se le cacher : disposer d'un minibus serait idéal pour la Commune !

Ni le service Enfance-jeunesse, ni les élus diront le contraire ! C'est pour cela qu'ils ont voté à l'unanimité, lors du Conseil municipal du 31 mai, la location longue durée d'un minibus... à titre gracieux !

Comment est-ce possible ? Par un financement en régie publicitaire. Le principe est simple : la Ville contractualise avec une société qui met à disposition un véhicule, en l'occurrence un minibus de 9 places, qu'elle aura acquis. Ce véhicule est financé en totalité par la vente d'emplacements publicitaires qui seront apposés sur la carrosserie !

Le véhicule sera en priorité rattaché au Pôle Enfance-Education, et pourra, en fonction des disponibilités liées selon un calendrier annuel, être mis à disposition des différents services, lors d'événements, par exemple, pour relier les 2 bourgs et permettre à tous de participer aux temps forts.

Et pourquoi ne pas en faire aussi bénéficier les associations ? Cette option n'est pas exclue et pourrait être mise en place selon un règlement d'utilisation à définir.

Il faudra patienter jusqu'à la fin 2022 ou tout début 2023 pour voir circuler ce minibus dans les rues de Guichen Pont-Réan !

TARIFS Restauration scolaire

La crise sanitaire liée au COVID-19 et la guerre en Ukraine ont conduit à la situation exceptionnelle actuelle de hausse généralisée des prix des denrées alimentaires et des énergies, nous le constatons tous dans notre quotidien.

Afin de limiter l'impact pour la Commune, sans faire porter dans la totalité les augmentations sur les familles, il est proposé d'augmenter de 6 % les tarifs de la restauration scolaire, sans modifier les quotients familiaux.

GUICHEN PONT-RÉAN, TERRES DE VIES, TERRES D'ENVIES

L'habitat, un enjeu au cœur de notre réflexion

La Bretagne, et plus particulièrement notre département, connaît depuis plusieurs années une croissance démographique importante. Cette tendance entraîne des besoins en infrastructures et en services, questionne l'emploi et va également se heurter à la question des ressources : eau, énergie... Dans notre Commune, l'impact de l'attractivité est surtout visible au niveau des prix de l'immobilier, qui connaissent une envolée.

Comment, dans ce contexte, assurer un accès à l'achat d'un logement et éviter aux Guichenaïs de devoir s'éloigner ? Nous avons souhaité avec le lotissement Le Domaine de Saint-Marc ne pas suivre cette inflation et proposer des prix justes. Trois tarifs, en adéquation avec les atouts et les contraintes des 51 lots libres ont ainsi été fixés.

Pour éviter la spéculation, une commission a établi des critères prenant notamment en compte la domiciliation, le parcours résidentiel, la composition du foyer et les liens avec la Commune. Les dossiers des acquéreurs ont ensuite été analysés de manière objective et la suite du processus va continuer avec les prises de contact pour les réservations.

En complément des lots libres, le lotissement Le Domaine de Saint-Marc propose une mixité d'habitats avec du logement social, des logements groupés et une expérimentation d'habitat participatif, qui est une des solutions à explorer pour répondre à la nécessaire hausse de densité. De l'accession aidée permettra également l'accès à la propriété.

Enfance-Jeunesse... le grand chassé-croisé !

Au terme d'une année scolaire encore animée par les aléas de la situation sanitaire, nous saluons l'action des agents de nos services pour leur réactivité et adaptabilité. Nous remercions les équipes pédagogiques et les familles pour la précieuse collaboration avec notre pôle Enfance-Education. Cet été encore, les animateurs s'engagent pour offrir des activités variées et de qualité à nos enfants. L'ensemble des services prépare déjà la rentrée de septembre que nous espérons tous empreinte de sérénité.

Le succès des Soirées d'été à Pont-Réan !

Notre équipe s'était fixé l'objectif de réunir sur des temps forts l'ensemble des acteurs associatifs, des commerçants et des forces vives de la Commune, et quel meilleur site que la Cale de Pont-Réan pour un événement festif estival. Ces soirées d'été à Pont-Réan qui avaient valeur de test ont été une réelle réussite. Beaucoup de retours extrêmement positifs sur l'ensemble du week-end. Ce besoin de se retrouver après cette période compliquée nous a tous fédéré dans une ambiance conviviale, familiale et très festive. Un grand merci à tous les acteurs du week-end, et nous vous donnons rendez-vous l'an prochain pour une nouvelle édition sur les bords de Vilaine.

Bel été à tous

Les élus du groupe majoritaire

Contact : gpr.vies.envies@gmail.com
Facebook : [guichenpontreanterresdevies](https://www.facebook.com/guichenpontreanterresdevies)

GUICHEN PONT-RÉAN POSITIF

Pour faire vivre le lien social, il faut se donner les moyens d'être ensemble !

Notre commune atteindra bientôt les 9 000 habitants. Nous sommes à un tournant de notre projet de vie locale. L'étude du cabinet Cuesta a confirmé ce que nous avions déjà diagnostiqué en 2020 lors de l'écriture de notre projet municipal : **les habitants souhaitent des lieux et des moments de convivialité !**

Des moments collectifs festifs

Le public était bien au rendez-vous lors de la braderie en mai et la fête de l'été en juillet organisés à Pont-Réan ! Dommage que la traditionnelle fête de la Saint-Jean n'ait pu avoir lieu cette année à Guichen. Nous devons préserver les animations sur les deux lieux de vie.

Proposer une pratique sportive pour tous

Nous souhaitons proposer des animations sportives gratuites le dimanche matin sur la Cale à Pont-Réan ou dans le parc de l'Espace Galatée, en lien avec les associations locales volontaires. Cela permettrait aux habitants de se retrouver le temps d'un atelier sportif en plein air et d'allier sport santé et convivialité.

Penser un urbanisme durable

Les vagues de chaleur des derniers mois nous rappellent qu'il faut adapter notre espace de vie face au réchauffement climatique.

- Le PLU, en cours de révision, tente de concilier la nécessaire préservation de nos terres agricoles pour pouvoir nourrir notre population en local, tout en accueillant de nouveaux habitants.
- L'apaisement de la circulation en centre-ville, par la mise en place d'un vrai plan de déplacement urbain concerté avec les commerçants et habitants est une nécessité.
- Afin de ne plus subir la chaleur, la création d'espaces partagés conviviaux et débitumés, la renaturation des cours d'école et leur ouverture au public, la plantation d'arbres sur nos parkings entièrement en enrobés, ou encore la mise en place de nouveaux revêtements plus clairs et perméables (parking et trottoir enherbés) sont autant de pistes à développer pour que l'espace public devienne plus agréable et contribue à faire baisser la température de nos espaces urbains trop minéralisés. C'est ce que nous nous attachons à défendre, dans l'exercice de nos missions au sein des différentes instances dans lesquelles nous vous représentons à la commune et à Vallons de Haute Bretagne Communauté.

Nous vous souhaitons à toutes et tous une très bonne rentrée ! Au plaisir de vous rencontrer lors du Forum des associations et du bénévolat.

Michèle Motel, Sylvie Lelay, Patrick Jumel, Héliène Lebars, Thierry Pressard, Audrey Grosheny, Bruno Margottin.

Contact : gprpositif@gmail.com - 06 88 56 70 46
www.guichen-pont-rean-positif.fr
Facebook : [Guichenpontreanpositif](https://www.facebook.com/Guichenpontreanpositif)

PROCHAIN CONSEIL MUNICIPAL
mardi 27 septembre à 19h, salle du Conseil, Mairie
et en vidéo en direct sur www.guichenpontrean.fr



Mairie - Tél. : 02 99 05 75 75 - Fax : 02 99 05 75 76

accueil@ville-guichenpontrean.fr - www.guichenpontrean.fr

Facebook : ville.guichen - Instagram : ville.de.guichen

Horaires d'ouverture de l'Accueil/État civil

Lundi, mardi et mercredi	Judi	Vendredi	Samedi
de 8h30 à 12h et de 14h à 18h	de 8h30 à 12h	de 8h30 à 12h et de 14h à 17h	de 9h à 12h

Horaires et fermetures d'été : L'accueil de la Mairie sera fermé les samedis 30 juillet, 6, 13 et 20 août. Du 1^{er} au 26 août inclus, la Mairie fermera à 17h au lieu de 18h les lundis, mardis et mercredis.

SERVICE CULTURE SPORT VIE ASSOCIATIVE

Bureaux à l'Espace Galatée

Horaires : lun. mar. mer. et ven. : 9h-12h / 14h-17h30 sam. : 9h-12h - fermé le jeudi.

02 99 57 32 57
espace.galatee@ville-guichenpontrean.fr

Fermé jusqu'au 21 août inclus

LA CHOUETTE MÉDIATHÈQUE ET LUDOTHÈQUE

22 bis rue du Cdt Charcot

Horaires : mar. 15h-19h mer. 10h-12h30 et 14h-18h30 ven. 15h-19h et sam. 10h-17h

Médiathèque
Contacts : 02 99 05 38 32
mediatheque@ville-guichenpontrean.fr
espace.numerique@ville-guichenpontrean.fr
www.guichenpontrean.fr

Ferm. d'été du 1^{er} au 15 août inclus

Ludothèque
Contacts : 02 99 65 11 68
Facebook : Ludothèque la Ronde des jeux Guichen
Catalogue sur : <https://ludo35580.ludomax.fr>

Ferm. d'été du 1^{er} au 22 août inclus

BIBLIOTHÈQUE DE PONT-RÉAN

Horaires : mer. et ven. : 16h-18h (sauf vac. scolaires) et sam. 10h30-12h30.

Contacts : 02 99 22 06 93 (aux horaires d'ouverture)

ou 06 76 84 18 01
bibliopontrean@gmail.com
Ferm. d'été du 1^{er} au 22 août inclus

ENFANCE-ÉDUCATION

Guichet unique : 02 99 57 06 43
enfance.education@ville-guichenpontrean.fr

Accueil provisoire pendant les travaux de la Mairie : à l'Espace Galatée, dans les locaux de l'ancienne Médiathèque - Accès par l'extérieur.

Horaires : lundi, mardi et mercredi de 8h30 à 12h et de 14h à 18h, jeudi et vendredi de 8h30 à 12h.

SANTÉ

Médecins
Maison médicale de Guichen : Docteurs Bochet, Théaudin, Roger, Gloaguen, Mouillat et Fohanno : 02 99 57 00 84

Pont-Réan : Docteurs Le Bras et Fohanno : 02 99 42 25 65

Maison médicale de Messac : 02 99 92 36 94
Le centre se trouve au 64 avenue de la gare à Messac. Ouvert le week-end.

Sages-femmes
Élise Ploc et Pauline Canu : 02 90 84 89 61

SERVICES AU RÉSO

26 rue du Cdt Charcot
Point accueil emploi (PAE)
02 99 57 00 09 - pae@vallonsdehautebretagne.fr

We Ker (réseau des missions locales)
02 99 57 05 85 - 06 25 00 37 57
mlcaer@we-ker.org

France Services
02 99 57 00 09 - fs.guichen@vallonsdehautebretagne.fr

DÉCHETS

Déchèterie à La Pigeonnais
La déchèterie n'est pas un service communal, elle est gérée par le Smictom.

Ouverture :
- du 1^{er}/04 au 31/10 : lundi de 14h à 18h, mercredi, vendredi et samedi de 9h à 12h et de 14h à 18h.
- du 1^{er}/11 au 31/03 : lundi de 14h à 17h, mercredi, vendredi et samedi de 9h à 12h et de 14h à 17h.

Tél. : 02 99 57 04 03
Infos sur : www.smictom-paysdevilaine.fr

Ordures ménagères
La collecte s'effectue le mercredi à partir de 5h30 (sauf jours fériés).
Smictom : 02 99 57 04 03

AUTRES SERVICES

Agence postale communale de Pont-Réan
Horaires : lun., mar. et jeu. de 15h à 18h, mer. de 9h à 12h et sam. de 10h à 12h.
Fermée le vendredi.

Contact : 02 99 42 23 23
Ferm. d'été jusqu'au 21 août inclus

La Poste de Guichen
Pros : 3639/Particuliers : 3641
Dépannage électrique JJ/7
R. Le Neindre : 06 82 87 31 96

Dépannage plomberie-chauffage JJ/7
G. Vivier : 06 81 39 06 58
Urgence dépan. électricité
Centre d'appel Enedis : 09 726 750 35

PERMANENCES

Caf
À l'Espace France services le lundi de 9h à 12h sur rdv.
+ d'infos : www.guichenpontrean.fr > Au quotidien
> Services d'aide : accompagnement et santé
> permanences sociales

Carsat
À l'Espace France services sur rdv au 3646

Architecte conseil
En Mairie, les jeudis 8/09, 15/09 et 6/10 sur rdv au 02 99 05 75 75

Conciliateur de justice
À l'Espace France services (dates > www.vallons-de-haute-bretagne-communauté.fr) sur rdv au 02 99 92 46 99.

Trésorerie
À l'Espace France services le mardi de 8h30 à 12h30.

Conseillers départementaux
Mme Motel sur rdv au 06 88 56 70 46
M. Morazin sur rdv au 06 76 41 92 41

AUTRE CONTACT

Mathilde Hignet, députée de la 4^e circonscription d'Ille-et-Vilaine : mathilde.hignet@assemblee-nationale.fr

Août

LOCATION DE KAYAKS avec le Canoë-kayak Club

du mardi au dimanche de 14h à 18h
Base nautique, la Cale 📞 infos : www.ckcpr.fr
📺 en ligne sur www.ckcpr.fr

BALADE NAUTIQUE ET APÉRO avec le Canoë-kayak Club

tous les jeudis de 18h à 21h - sur inscription
Base nautique, la Cale 📞 infos : www.ckcpr.fr
📺 en ligne sur www.ckcpr.fr

EXPO DE VOITURES AMÉRICAINES avec Jo's American Car Team

Dimanche 21 août de 10h à 13h
Chemin des Mauvais Payeurs 📞 contact : 06 81 32 67 75

ROUTE 177 avec Jo's American Car Team

Dimanche 28 août de 9h à 18h - détails p. 17
Complexe Henri Brouillard 📞 contact : 06 81 32 67 75

ATELIER EMPREINÉS VÉGÉTALES ADULTES avec Coloc'art

Vendredi 26 août de 10h à 17h
Coloc'art, près de la Chouette 📞 contact : 06 84 37 23 81

ATELIER GRAVURE CYANOTYPE ADULTES avec Coloc'art

Samedi 27 août de 10h à 17h
Coloc'art, près de la Chouette 📞 contact : 06 84 37 23 81

ATELIERS ARTS PLASTIQUES ENFANTS avec Coloc'art

Du lundi 29 au mercredi 31 août de 14h à 17h
Coloc'art, près de la Chouette 📞 contact : 06 84 37 23 81

SÉANCE DE QI GONG D'ÉTÉ avec Yang Sheng Breizh

Mardi 30 août de 18h30 à 20h
La Cale 📞 sur inscription : contact@artsqigong.com

Septembre

REPAIR CAFÉ avec Culture Bio
Jeudis 1^{er} et 15 septembre de 17h à 19h
Les Halles 📞 contact : 06 17 74 24 18

BALADE NAUTIQUE ET APÉRO avec le Canoë-kayak Club

Tous les jeudis de 18h à 21h - sur inscription
Base nautique, la Cale 📞 infos : www.ckcpr.fr

BRADERIE du Comité des fêtes

Dimanche 4 septembre de 8h30 à 18h
Centre-ville de Guichen 📞 contact : 06 67 47 04 04

LE MARCHÉ BIO s'anime et prend l'air

Jeudi 8 septembre de 16h à 20h
Rue du 11 novembre 📞 contact : 06 68 06 28 56

FORUM DES ASSOCIATIONS

Samedi 10 septembre de 9h à 13h
Espace Galatée (culture et loisirs) - salle A. Colas (sport) détails p. 5 📞 contact : 02 99 57 32 57

GUINGUETTE ET MARINIÈRE avec Tous sur le Pont

Dimanche 11 septembre de 11h à 18h, détails p. 16
La Cale 📞 contact : toussurlepont@laposte.net

ATTENTION

Pour vous assurer que ces événements ont bien lieu, suivez l'actualité sur le site guichenpontrean.fr et la page facebook @ville.guichen, informez-vous via les panneaux lumineux, en écoutant Radio Laser ou directement auprès des organisateurs de ces animations.

UN PUZZLE POUR TOUS avec la Ludothèque La Ronde des jeux

Du mardi 13 au samedi 17 sept. (cf. horaires p. 26)
Ludothèque / La Chouette 📞 contact : 02 99 65 11 68

ATELIER DANSE BRETONNE ADULTES avec Dorn ha dorn / Séance portes-ouvertes

Mercredi 14 septembre de 20h15 à 22h
Salle Joséphine Baker 📞 contact : 06 81 70 10 65

RÉUNION PUBLIQUE RÉVISION DU PLU

Jeudi 15 septembre à 19h
Espace Galatée 📞 contact : 02 99 05 37 14

ATELIERS PARTICIPATIFS [GPR2050] avec Cuesta

Jeudis 15 et 29 septembre de 17h à 20h, détails p. 8
Espace Galatée 📞 inscription : noe@cuesta.fr

ACCUEIL DES NOUVEAUX HABITANTS

Samedi 17 septembre à 10h, détails p. 5
Sur inscription 📞 contact : dir.com@ville-guichenpontrean.fr

STAGE DE DANSES TRADITIONNELLES ENFANTS avec Dorn ha dorn / Séance portes-ouvertes

Samedi 17 septembre de 14h30 à 16h
Salle Joséphine Baker 📞 contact : 06 81 70 10 65

EXPO DE VOITURES AMÉRICAINES avec Jo's American Car Team

Dimanche 18 septembre de 10h à 13h
Chemin des Mauvais Payeurs 📞 contact : 06 81 32 67 75

PIQUE-NIQUE À LA MASSAYE avec Cuesta

Dimanche 18 septembre de 11h à 17h, détails p. 8
Chapelle de la Massaye 📞 contact : noe@cuesta.fr

ATELIER YOGA DU RIRE avec Dorn ha dorn

Ven. 23 sept. à 14h30 et sam. 24 sept. à 10h30
Salle Joséphine Baker 📞 infos : 06 07 04 53 88

RÉUNION PUBLIQUE MUTUELLE

Jeudi 29 septembre à 18h30, détails p. 7
Salle du Conseil municipal, Mairie 📞 contact : 06 73 79 93 19

PORTES-OUVERTES MUSCULATION/FITNESS

Samedi 24 septembre de 10h à 16h - détails p. 15
JP Loussouarn - 1^{er} étage 📞 asso.musculation.guichen@gmail.com

CLASSES 2

Samedi 24 septembre à 11h - détails p. 15
Rdv à la Mairie 📞 réservation : 06 86 98 46 85 - 06 87 15 97 18

ATELIER BRODERIE avec Dorn ha dorn

Samedi 24 septembre de 10h à 17h
Maison des associations 📞 infos/réservation : 06 07 04 53 88

SPECTACLE TUTTUNO saison culturelle 2022/2023

Dimanche 25 septembre à 16h - détails p. 20
Espace Galatée 📞 infos/réservation : 02 99 57 032 57

Octobre

BOURSE AUX VÊTEMENTS d'Aux Bonnes Affaires

Samedi 1^{er} octobre de 9h à 16h30 (dépôt le 30, reprise le 3/10)
Les Halles 📞 contacts : 02 99 05 87 55 ou 06 19 59 31 22

ATELIER MÉMOIRE

Reprise : Lundi 3 octobre / jeudi 6 octobre de 14h à 17h
Espace Galatée 📞 contact : bernard.saiag3500@gmail.com

PHARMACIES DE GARDE

31/07 Longford - Noyal-Châtillon 📞 02 99 52 20 84
07/08 du petit pré - Chantepie 📞 02 99 53 25 77
14/08 des Potiers, Noyal-Chatillon 📞 02 99 52 31 95
15/08 du Pont-Réan 📞 02 99 42 21 94
21/08 Piton-Spear - Chartres-de-B. 📞 02 99 41 21 24
28/08 de la Mairie - Vern/Seiche 📞 02 99 62 89 96
04/09 Maguero - Chartres-de-B. 📞 02 99 41 28 29
11/09 Bruneau - Vern/Seiche 📞 02 99 62 74 15
18/09 de Goven 📞 02 99 42 01 54
25/09 des Halles - Guichen 📞 02 99 57 01 11

Ce planning est susceptible d'être modifié, n'hésitez pas à appeler au 3237 pour vérifier.

ÉTAT CIVIL du 11/05 au 02/07/2022

10 NAISSANCES

4 MARIAGES

Sabrina Yonnet et Jean-Baptiste Riffart,
Mathieu Capitaine et Ludivine Andrieux,
Mélinda Turpin et Raphaël Orève

9 DÉCÈS

Myriam Travers ép. Guyot,
Madeleine Prime ép. Deshayes,
Yvette Aubault vve Pohin,
Denise Legault vve Guinard,
Blandine Deschamps, André Cane, Raymond Courcouil,
Pierre Planchais,
Alexandre Villeneuve

**SORTIR À
GUICHEN
PONT
RÉAN**





Tuttuno

Dim. 25 sept. 16h

Espace Galatée

Tout public dès 4 ans - Durée : 40 min. - Tarifs : 7€/3,50€
Réservation à l'Espace Galatée : 02 99 57 32 57

  Ville de Guichen
guichenpontrean.fr

Découvrez
le teaser du
spectacle

