

A young girl with a ponytail is walking on a path made of wooden stumps in a park. The path is surrounded by fallen leaves and a wooden fence. In the background, there are trees and buildings.

GUICHEN PONT-RÉAN

Le bazar du futur

Fiche action n°6 La Rue aux enfants

Journal d'enquête juillet à octobre 2022

décembre 2022

SOMMAIRE

1. Le contexte	3
→ A propos	4
→ Les parties prenantes	5
→ Méthodologie	6
2. Le diagnostic	7
→ Le diagnostic des enfants	9
→ Le diagnostic des adultes	18
→ Les enseignements	19
3. Les références	23
→ Apaisement des rues	24
→ Cours d'école innovantes	25
→ Espaces de jeux non formatés	26
→ Dégenrer les cours d'écoles	27
→ Alternatives collectives à la voiture	29
4. Les perspectives	30
→ Des chantiers à mettre au travail	31
→ Les suites de l'étude	35
→ Inspirations, acteurs locaux ou dispositif financiers	36



1.

Le contexte

1. le contexte

A propos

Depuis octobre 2021, la coopérative Cuesta, en groupement avec Léa Muller (paysagiste-urbaniste) et Alexandre Bastien (Ingénieur environnemental), accompagne la commune de Guichen Pont-Réan dans l'écriture de son projet territorial et culturel. Une démarche initiée par la Ville dans le cadre de sa réflexion sur l'avenir des centres bourgs (Guichen & Pont-Réan) et également soutenue par l'Agence de la Cohésion pour les Territoires (ANCT) dans le cadre du programme *Territoires en commun* sur l'action culturelle participative.

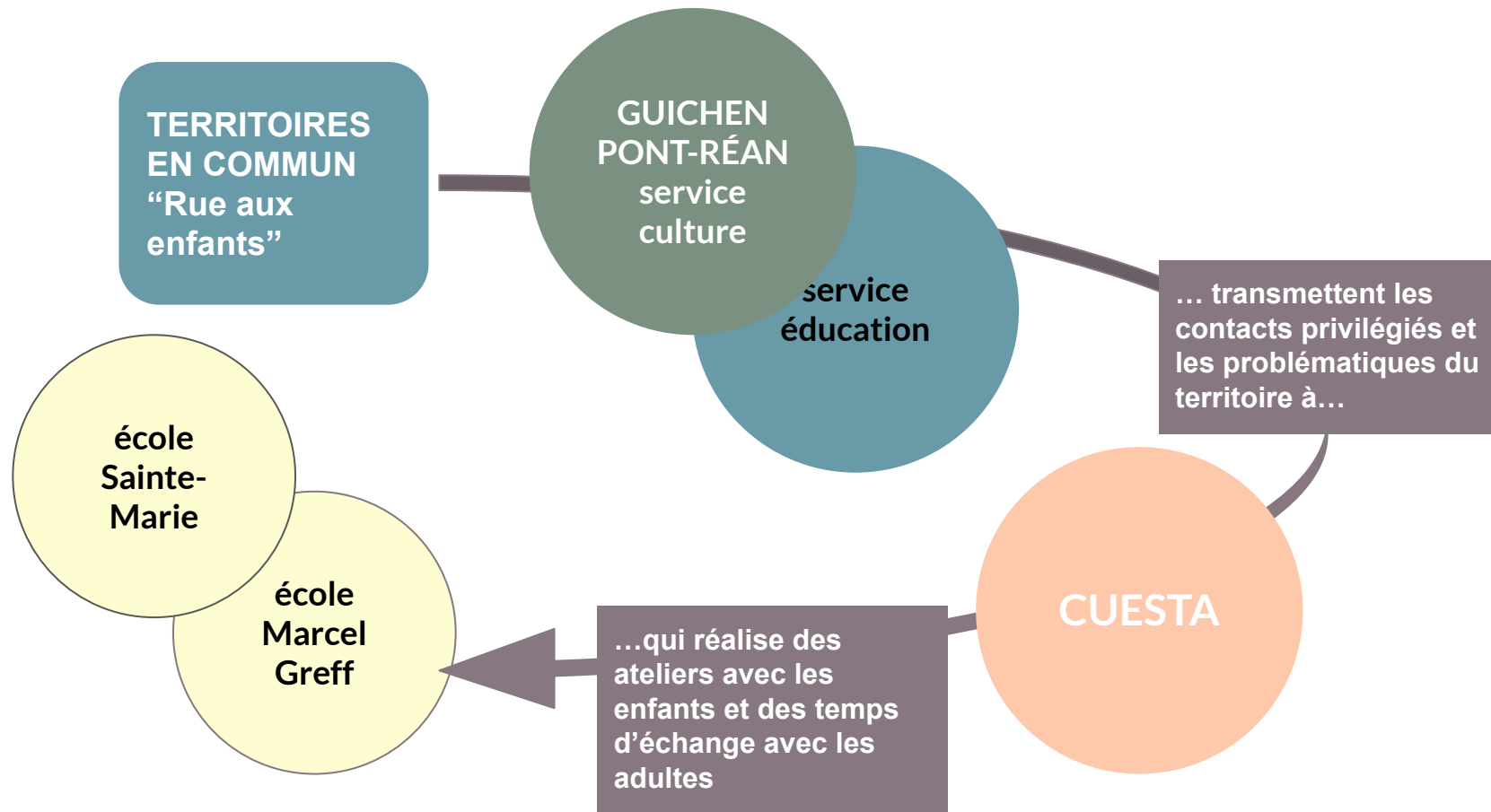
Après une première année d'enquête pour faire émerger un portrait du territoire et identifier les manques et besoins, la seconde année vise à approfondir et expérimenter une quinzaine d'actions qui permettront de répondre aux enjeux identifiés. Ce travail permettra de nourrir le Plan guide culturel et territorial de la commune qui sera finalisé en Juin 2023.

Parmi ces actions, la « Rue aux enfants » vise à réaménager de façon transitoire les cours d'école et/ou les abords de deux écoles de Pont-Réan en imaginant des aménagements ludiques avec les enfants. L'idée de cette fiche action est de permettre à l'enfant de se réapproprier l'espace public, de repenser l'aménagement des cours et des abords des écoles, d'insuffler de nouvelles pratiques de mobilité pour venir à l'école (aujourd'hui les enfants se rendent majoritairement en voiture y compris les enfants riverains) mais aussi d'échanger avec les familles sur les craintes qu'elles nourrissent pour leurs enfants à l'égard de l'espace public. L'analyse de ce projet nourrira la réflexion sur l'aménagement du centre bourg de Pont Réan et plus largement de toute la commune avec l'idée qu'une ville plus adaptée aux enfants est plus agréable pour tout le monde. L'expérimentation est prévue d'octobre à mars 2023.

Fiche action La rue aux enfants sur le site de la ville :

<https://www.guichenpontrean.fr/la-rue-aux-enfants/>

Les parties prenantes de “La Rue aux enfants”



... pour imaginer des expérimentations à mener et répondre aux attentes exprimées !!

La méthodologie

1

Première étape : Atelier et déambulations avec les enfants de Pont-Réan – 5 juillet

Pour récolter les avis, pratiques quotidiennes et ressentis des enfants sur leurs cours d'école et les abords, nous avons réalisé dans chaque école (Marcel Greff et Sainte-Marie) une demi-journée de travail.

Après une présentation de la démarche à nos jeunes participants, nous avons mélangé les classes et réparti en groupes pour explorer les cours d'écoles. Les traversées étaient ponctuées de temps d'échanges enregistrés autour de questions telles que : *J'aime, je n'aime pas cet endroit et pourquoi ? Qu'est-ce que je fais le plus souvent ici ? Suis-je déjà venu(e) ici et pour y faire quoi ? J'ai un souvenir ici et c'était ? Est-ce que je me sens en sécurité ? Est-ce que je viens ici seul(e), accompagné(e) ?*

De retour en classe, chaque enfant a travaillé sur une photo prise pendant la déambulation. La consigne est simple : dessiner ce qu'il vous manque, ce qui pourrait être amélioré dans l'espace public, ce que vous aimeriez avoir mais qui n'existe pas encore, ce que vous souhaiteriez faire mais qui n'est pas possible aujourd'hui !

En parallèle, nous interviewons les enfants à partir de questions comme : *« Te promènes-tu seul dans la ville et pour y faire quoi ? Comment viens-tu à l'école ? Est-ce que tu remarques des choses particulières sur ton chemin ? »*

2

Deuxième étape : Consultation des adultes - 11 octobre

Exposition en extérieur du diagnostic réalisé par les enfants lors d'une sortie d'école (photos annotées, témoignages, carte). Echange avec les parents, qui découvrent, analysent et complètent les retours des enfants.

S'en est suivie une phase de recherche de documentation et de références pour concevoir les possibilités d'expérimentation.

3

Troisième étape : Présentation des résultats - 5 et 26 janvier

Présentation des résultats du diagnostic aux élus de Guichen-Pont-Réan le jeudi 5 janvier et choix de l'expérimentation à mener.

Présentation des résultats du diagnostic auprès des enfants et parents à la sortie des écoles et lancement de l'expérimentation.

4

Quatrième étape : Expérimentation - mars

Menée par Cuesta avec quatre étudiantes de l'EUR CAPS, en collaboration avec les services de la ville, les écoles, les enfants, les parents, l'expérimentation permet de travailler plusieurs enjeux identifiés dans le diagnostic et

5

Cinquième étape : le bilan - 30 mars

Le bilan de l'expérimentation vient nourrir le plan-guide de Pont-Réan.

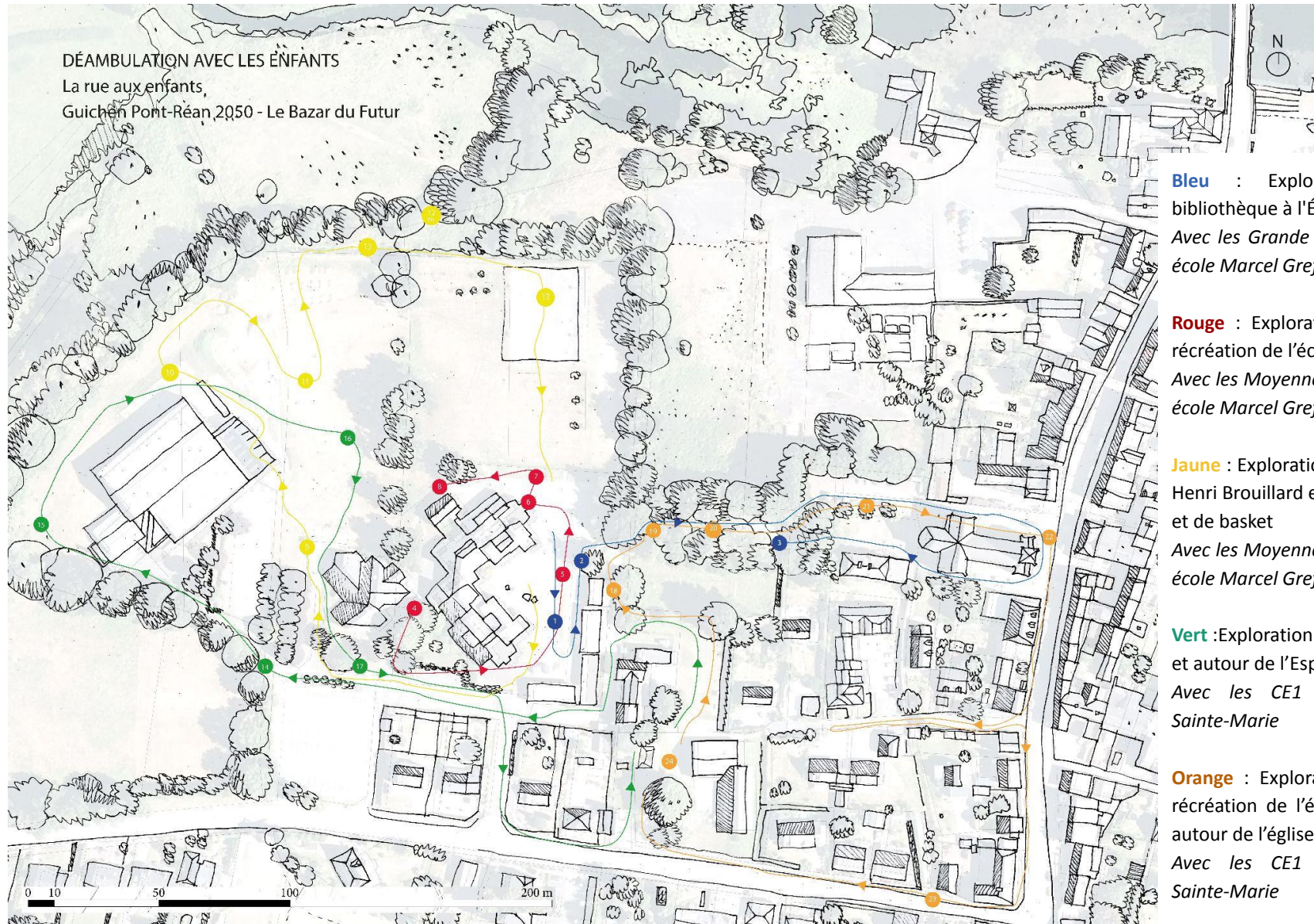


2.

Le diagnostic

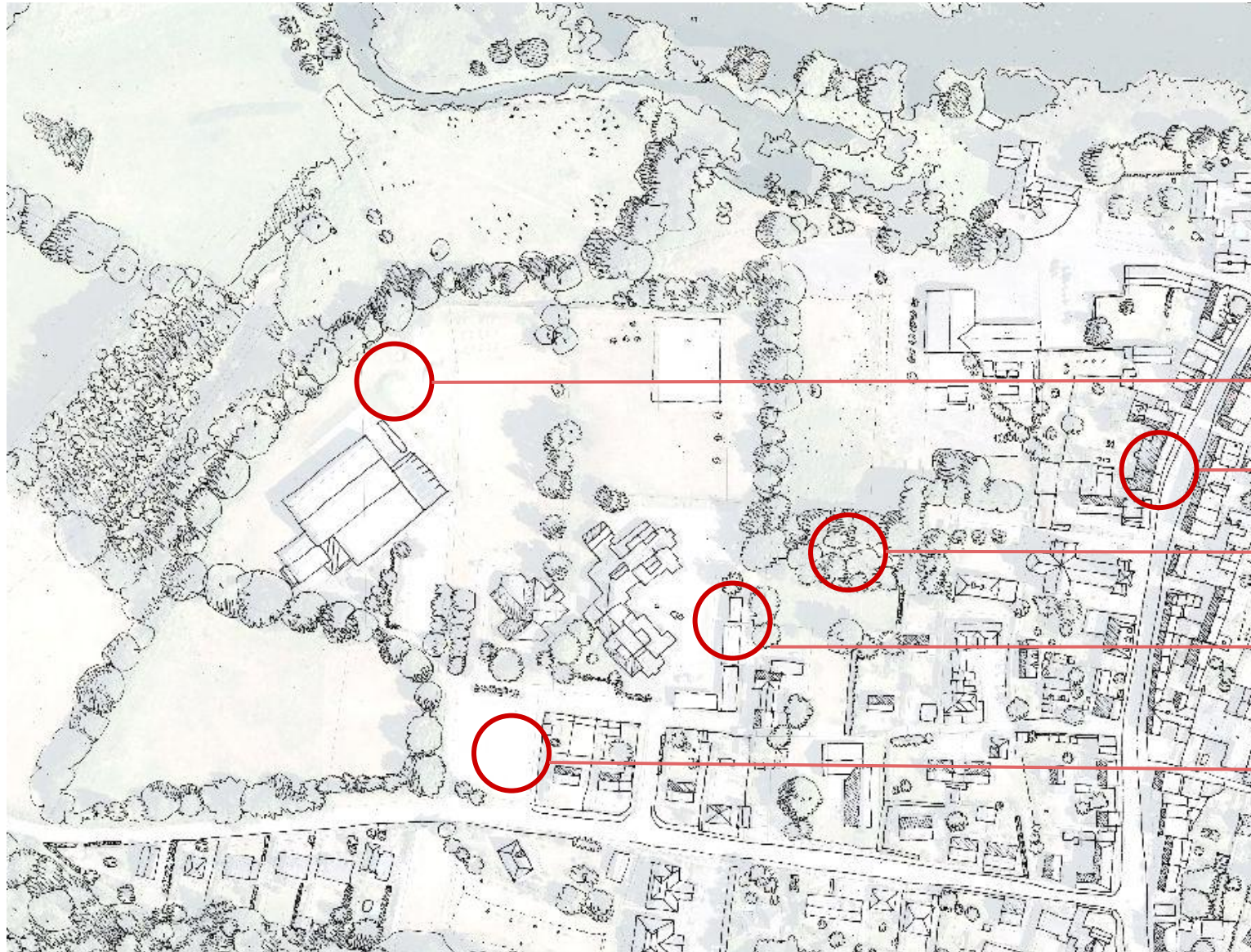
2. le diagnostic

Les 4 parcours réalisés par les enfants



2. le diagnostic

Les problèmes rencontrés



terrain de bosses :
amusant mais dangereux
moins de 10 ans

traversée route
dangereuse

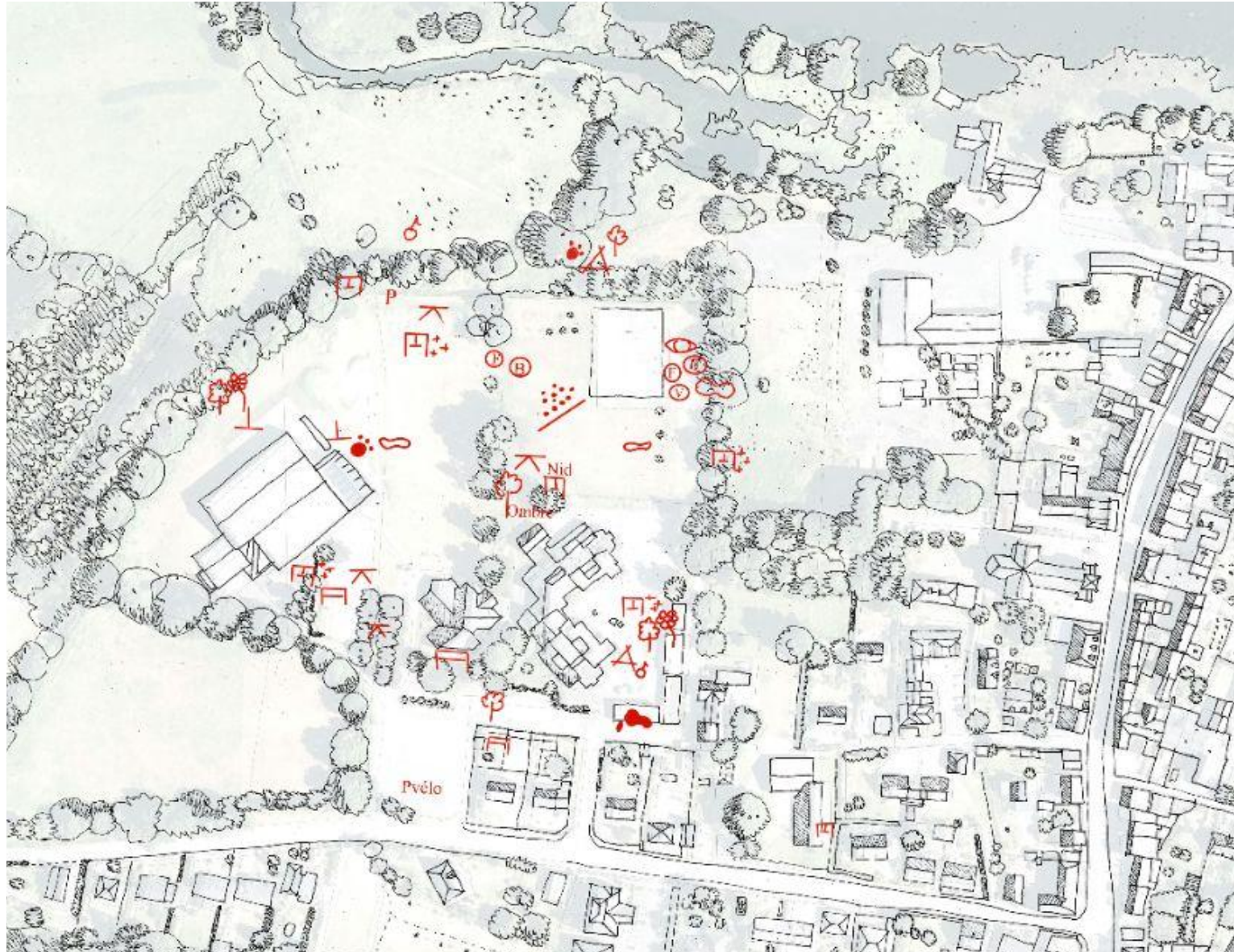
chemin sombre et pas de
signalétique : non emprunté

bibliothèque à risques
(sentiments tristes
exprimés par les enfants)

parking saturé et sans
marquage

2. le diagnostic

Les besoins exprimés par les enfants

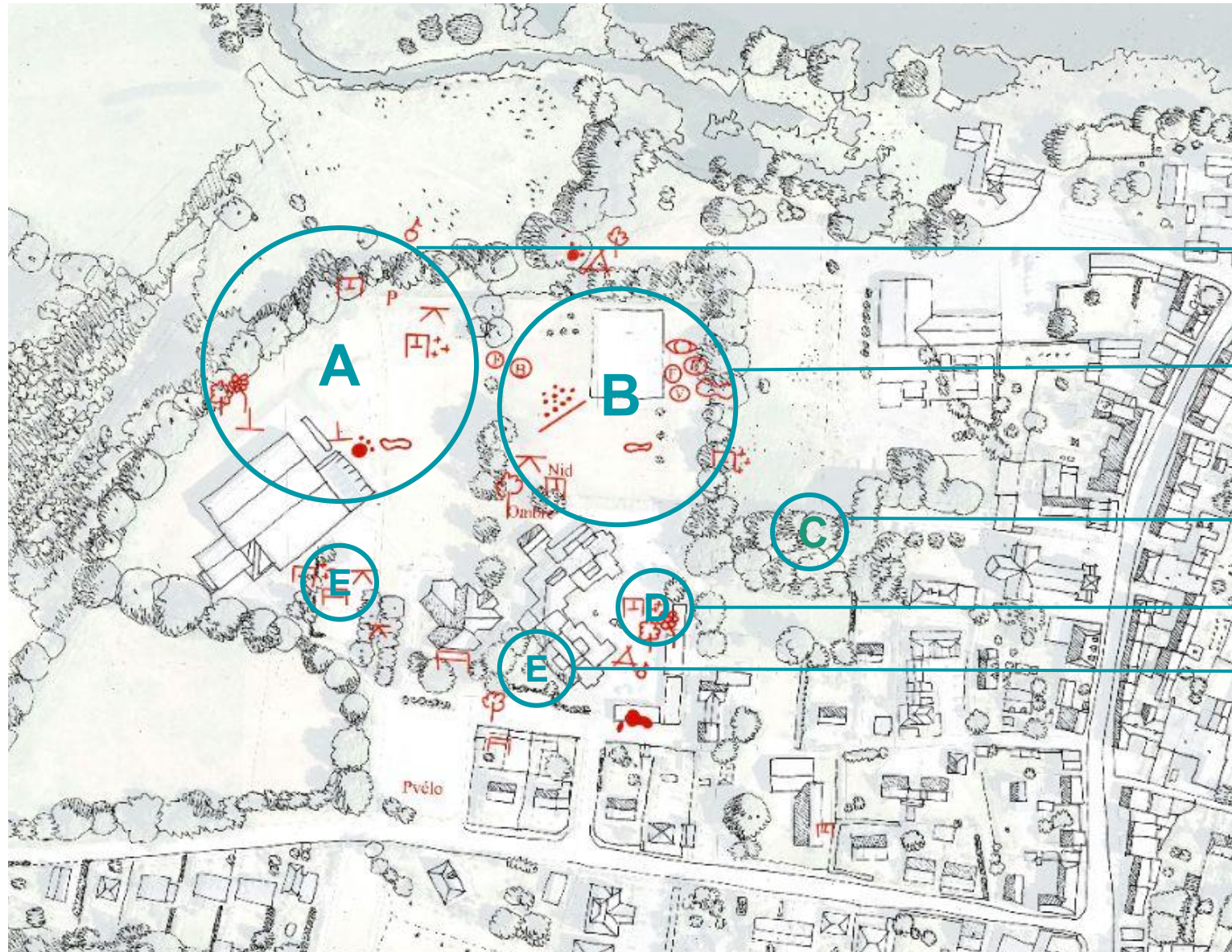


légende

	Balançoires
	Aire de jeux
	Bancs
	Tables
	Tyroliennes
	Plus de végétation
	Animaux
	Skate/city park
	Fresque
	Cabanes
	Centre aéré
	Parking
	Terrains de sport

2. le diagnostic

Les usages souhaités par espace



espace jeux à créer
sur le terrain vague

terrain sportif à
regrouper et développer

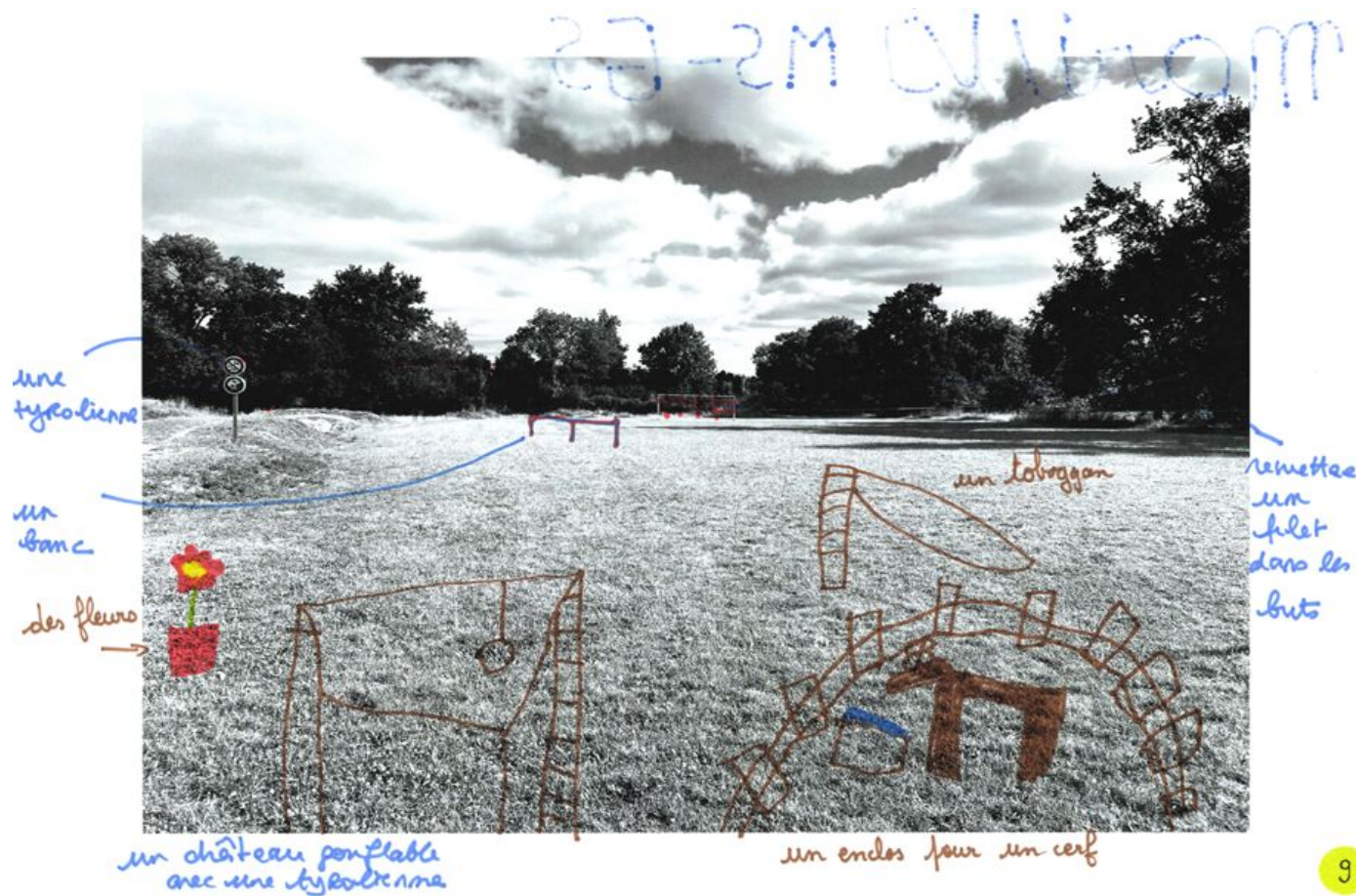
chemin église-école à
rendre agréable

cour d'école à
végétaliser et ajouter
des jeux

espace convivialité
devant la sortie de l'
école à créer

2. le diagnostic

Les propositions pour le terrain vague (A)



“ Je suis venu ici parce que j’avais envie de courir autour de la salle Henri Brouillard ”

“ Le mercredi je viens avec mon papi et ma mamie faire des bosses avec mon vélo.”

“Je suis debout dans un champ derrière la salle Henri Brouillard et avant d’y venir aujourd’hui, je ne savais pas du tout que ça existait.”

“ J’aimerais bien mettre une balançoire. ”

“Cet endroit n’est pas amusant parce qu’il n’y a pas de jeux.”

2. le diagnostic

Les propositions pour le terrain sportif (B)



“J’aimerais mettre un terrain de foot.”

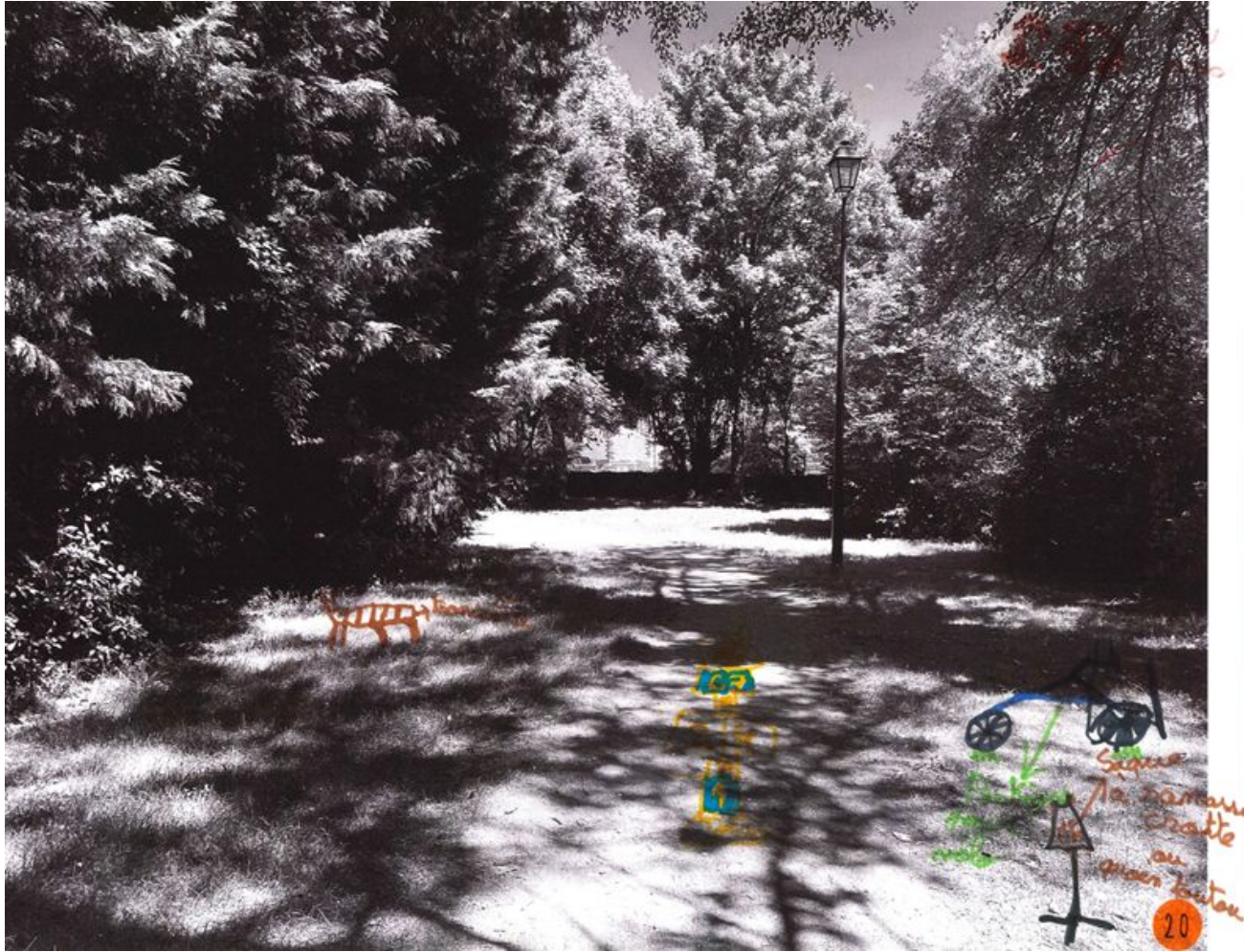
“On pourrait ajouter des cages à handball pour faire du foot et du handball en même temps.”

“J’aime bien être dans le champ parce qu’on fait des rencontres sportives et la course solidaire.”

“Je trouve que cet endroit est amusant parce qu’il y a presque que de la paille mais on peut faire des cabanes. On peut s’amuser.”

2. le diagnostic

Les propositions pour le chemin église-écoles (C)



« Quand je vais à la bibliothèque en vélo je passe par là. Ça n'est pas dangereux. »

« Je vais à l'école à pied par ce chemin. »

« Je n'aime pas trop cet endroit parce que sur les tables de pique-nique il y a marqué des choses bêtes et le chemin est pollué. »

« Je n'aime pas parce que les jeunes font beaucoup de bruit avec leur moto et ne font pas attention aux autres. »

« Moi j'aime pas cet endroit parce qu'il y a des trucs un peu abîmés et il y a des mauvaises herbes. »

2. le diagnostic

Les propositions pour la cour d'école publique à végétaliser (D)



“On aimerait plus d’herbe dans la cour de récréation pour jouer.”

“J’aimerais bien avoir un arbre en plein milieu de la cour pour avoir de l’ombre.”

“J’aime bien parce qu’il y a des végétaux et on n’en a pas beaucoup sur la cour. Ça fait bizarre de ne pas avoir beaucoup de plantes sur la cour.”

“J’aime bien mais avant il y avait un banc devant les jardinières et c’était mieux. Il manque un banc dans la cour.”

“J’aime beaucoup la jardinière parce qu’après on peut planter des arbres et comme ça après on peut prendre du bois.”

2. le diagnostic

Les propositions pour un espace convivialité à la sortie des écoles (E)



“Tous les jours après l’école les enfants jouent dans ces arbres, ils adorent. Nous on discute entre parents à côté. S’il y avait des tables et des assises, on pourrait rester plus longtemps.”

un parent

“J’aime bien où on est assis parce que des fois on goûte ici.”

“J’aime ici parce qu’il y a des arbres et qu’on entend chanter les oiseaux.”

Ce que l'on retient

Les enfants viennent en grande majorité en voiture or ils préfèrent venir à pied ou en vélo

« Le lundi on vient à pied parce que mon papa ne travaille pas et le reste de la semaine on vient en voiture. Je préfère venir à pied parce que ça pollue moins. »

« Je viens en voiture. On pourrait venir en vélo mais il faudrait partir plus tôt. »

Bleuene, CE1

Inquiétude des enfants dans les lieux où se regroupent les ados

« Je veux enlever la table pique-nique parce qu'il y a des jeunes qui viennent parce qu'ils ont l'air méchant et apparemment ils ont des pistolets. » Télió , CE2

La cour de l'école publique n'est pas assez végétalisée

“J'aime bien parce qu'il y a des végétaux et on n'en a pas beaucoup dans la cour.”

Vision des mauvaises herbes et de la saleté

« Je remarque plein de pollution, par exemple des bouteilles par terre et des mégots. Il faudrait mettre des poubelles. » Romane, CE1

Climat hostile entre les deux écoles

“Je me souviens qu'un jour il y a les Marcel Greff qui m'ont embêtés.”

“Moi j'aime pas parce que les Marcel Greff ils nous piquent tous les ballons.”

2. le diagnostic

Des espaces ludiques et sportifs

Nombre d'aires de jeux ont été symbolisées par les enfants de Pont-Réan, en divers endroits. Remarquons la tyrolienne, rêve partagé. A l'instar de ce que relève l'A'urba, il importe d'éviter l'hyperspécialisation des aires de jeux et leur uniformisation.

La psychologue E. Sandseter relève 6 jeux indispensables afin d'anticiper le danger et d'avoir le bonheur d'y parvenir : grimper, aller vite, se servir d'outils, être près d'éléments dangereux (eau, feu), se battre, et se promener seul hors de la vue d'un adulte. Naturellement, il peut paraître complexe de répondre à ces besoins pré-cités, notamment au regard de notre rapport social et culturel au danger et à la sécurité.

Le jeu, dit encore S. Brossard Lottigier, est « l'intervalle laissé entre deux pièces leur permettant de se mouvoir librement ». Réfléchissons à intégrer l'intervalle à Pont-Réan. Il est notable de constater d'ailleurs la pluralité d'usages souhaitée par les enfants, confortée par les parents. |

Les playgrounds, cityparks et skateparks apparaissent à plusieurs reprises dans les retours.

Côté sports, des terrains de football et/ou basketball ont été requis par les enfants. Ici, il conviendra d'éviter l'écueil potentiel de l'usage genré, en veillant à son emplacement et à sa conception formelle.

La table de ping-pong semble mériter quelques améliorations, tant dans son emplacement que dans la qualité des matériaux employés.

Les bienfaits sur la santé et le mieux-être du plein air et du jeu libre ne sont plus à démontrer, en attestent les demandes suivantes, axées sur la nature.

Les cabanes sont aussi un abri à rêver et à agir pour les enfants, et iels ne s'y sont pas trompés en les citant plusieurs fois. Cette construction rappelle en symbole ce que dit le CEMEA à propos d' « approcher son environnement, et faire du milieu un partenaire éducatif ».

2. le diagnostic

Convivialité et retour à la nature

Et si être dehors limitait, diminuait les inégalités ? Ce, au-delà des vertus d'être en lien avec la terre, et in fine en lien avec autrui. Le plein air améliore la santé physique et mentale, à titre individuel, et crée de la connexion, à titre collectif. Le CNFPT évoque le critère du territoire naturel à explorer comme corollaire de « la ville à hauteur d'enfants ».

Pensons aux exemples des cours d'écoles buissonnières de Bordeaux, figurant au réseau des Villes Amies des Enfants (porté par l'Unicef et l'AMF). Et faire la classe en extérieur ? Ce qui est déjà instauré dans certains pays scandinaves et est-européens, et dont on s'inspire en France, au travers du programme « Sortons faire classe dehors ». Répandues aussi, les cours végétalisées, telle, exemple proche, celle de l'école de l'Ille à Rennes. Considérons la différence notable des espaces récréatifs entre les deux écoles de Pont-Réan...

Et si la cour était partagée ?

Revient à plusieurs reprises, chez les enfants comme leurs parents, la présence (ou plutôt l'absence) des arbres.

Si un potager existe déjà, celui-ci est jugé trop petit, et mériterait donc d'être décuplé voire multiplié.

A Pont-Réan, l'envie de la présence d'animaux a été pointée : moutons, ruches. Notons leur dimension certes pédagogique mais aussi utilitaire.

Parlant de convivialité, l'intergénérationnel demeure une orientation intéressante. Ainsi, comme le souligne l'A'urba, les enjeux problématiques liés à l'intégration des enfants à la ville concerne les habitant.es de tout âge, « permettant de s'interroger sur les usages de l'ensemble des citoyen.nes ».

Les conflits inter-écoles ont été soulevés. Comment les éviter ? Que construire de commun autour de ces écoles publique et privée afin de les « réconcilier » ?

2. le diagnostic

Circulation et déplacements

Cette thématique est au cœur de la Rue aux enfants dans la plupart des recherches, travaux et projets menés de par le monde. En effet, le point névralgique est la sécurité, ce qui est contrecarré par l'ère du tout-voiture. Comment parvenir à des zones de circulation apaisée ?

Parmi les mobilités douces fortement mises en valeur (vélo et marche) - et mentionnée dans les retours parentaux à Pont-Réan - la piétonisation est donc un recours récurrent. Les rues aux écoles à Bordeaux, les woonerf aux Pays-Bas, les superblocks à Barcelone. Il s'agit dans ces initiatives de proposer une fermeture temporaire aux motorisés, dans tout ou partie de la rue. Ou bien de repenser la circulation dans le quartier autour de l'école, la circonscrivant à certaines voies. A Pont-Réan, la route de Louvain est décrite « chargée ». Il existe aussi, au Québec, la possibilité aux habitant.es d'élire des « rues pour jouer », choisies pour leurs propriétés et conditions relativement propices au jeu sécurisé.

Ces rues sont indiquées par une signalétique.

Un parking vélo manque aux écoles de Pont-Réan.

Ont été fléchés le souhait d'une organisation / structuration des déplacements partagés :

- Navette pédibus
- Plateforme de covoiturage

L'agrément n'est pas laissé de côté, avec le désir d'un accès plus rapide à la Vilaine. La nature demeure en filigrane de chaque item.

Nous évoquons l'intérêt général de penser la ville à hauteur d'enfants, comme gageur d'une vision bénéficiant à tous citoyens. Dans les retours, la largeur du trottoir laisse imaginer la place des poussettes et des PMR.



2. le diagnostic

Embellissement et (re)aménagement du bâti

Il faut distinguer le mobilier et « l'immeuble ».

Autrement dit, les aménagements mobiliers concernent essentiellement l'ajout de tables de pique-nique ou leur remplacement. Point commun convivial avec ces dernières, les bancs sont aussi les grands présents de cette enquête.

« L'immeuble », le bâti, est surtout la prise en compte de l'existant. Il existe un véritable attachement affectif à la bibliothèque associative, malgré une concurrence avec le nouvel équipement de la médiathèque de Guichen. Son maintien est souhaité par les enfants et les parents, quoique le bâtiment soit « quelque peu » vétuste...

La proposition de parer certains murs localisés de fresques street-art est aussi faite.



3.

Les références

3. les références

Apaisement des rues



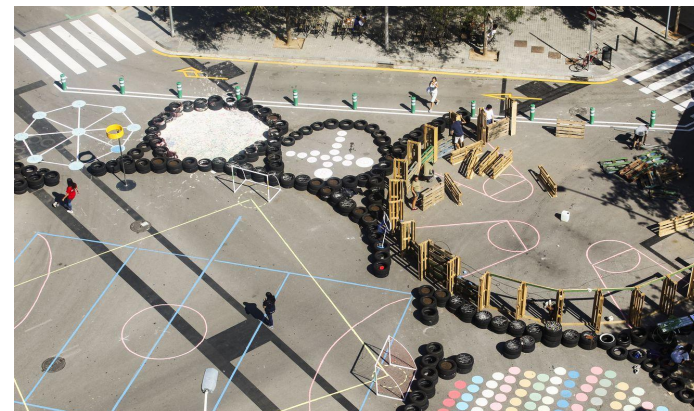
Les Rues aux enfants à Bordeaux : fermeture de la rue d'accès à l'école définitive ou temporaire (en début et fin de journée) > [LIEN WEB](#)



Les Woonerf aux Pays-Bas : priorité mobilité douce et usages dans les rues résidentielles



Une Rue aux enfants à Lyon : fermeture définitive aux voiture, aménagement naturel et ludique en concertation avec les enfants > [LIEN WEB](#)



Les Superblocks à Barcelone : regroupement d'îlots urbain sans voiture (ou 10km/h et non prioritaire) > [LIEN WEB](#)

3. les références

Cours d'école innovantes



La collaboration parents et habitant.es du quartier : parents castors impliqués, ateliers et actions de bricolage >> Les écoles du Souverain et De Stadsmus en Belgique



Des espaces adaptés aux modulations de rythme : aires réparties par type d'activités, du calme à l'actif, petites collines, tunnels ; filet tendu dans un arbre à palabres >> [L'école de Chevilly-Larue](#) et le Lycée Français international en Belgique



Pour une forêt qui déborde dans les classes : élection d'un élève responsable de plantation ; arbres et haies plantés, opérations de dé-bitumage, jardins potagers pédagogiques >> [L'école Paul Langevin à Lanester](#)



Une cour pour toutes : co-conçue avec les enfants, ouverte soir, week-ends et vacances aux autres usager.es. Ombragées, végétalisées, durables, ludiques >> [Les cours Oasis en France](#)

3. les références

Espaces de jeux non formatés

Les “valeurs ludiques” : un apport de l’environnement et de la structure sur l’expérience de jeu d’un enfant. 3 catégories :

- physique et locomoteur (rotation, glisse, balancement...)
- le sensoriel (expériences tactiles, auditives, visuelles...)
- le social (faciliter et inviter aux interactions, l’imaginaire...)

Site web : <https://hags.fr/fr-fr/amenager-des-aires-de-jeux-inclusives/valeur-ludique>



Exemple de la **Suède** (à Uppsala): une aire de jeu sur le thème forestier (jeux en bois, cabanes...). Rejoint la volonté des enfants recueillis lors de l’après-midi à l’école. Place pour l’imaginaire

Site web :

<https://fr.spotic.net/123playgroundscartedeairedejeux/lieux/aire-de-jeux-ullerakersvagen-aires-de-jeux-uppsala-suede-qlxnu>



Exemple de l’école primaire Kingsland, **Royaume Unis.** pour personnes à mobilités réduites - ou troubles du spectre : des aires de jeux très aérées, prêter attention aux besoins sensoriel des enfants.

Site web :

<https://hags.fr/fr-fr/etudes-de-cas/ecole-primaire-kingsland-royaum-e-uni-4>

3. les références

Dégenerer les cours d'écoles

D'après Edith Maruéjols, docteure en géographie, spécialiste de l'égalité dans la cour d'école, "c'est l'aménagement de l'espace qui sépare les deux sexes". 4 enjeux principaux: encourager des espaces de jeux collectifs, décentrer le terrain de sport, végétaliser les cours et favoriser la rencontre grâce à des espaces dédiés à cela.



Ecole Michel Montaigne dans les Yvelines à Trappes : suppression du terrain bitumé pour faire place à une pelouse synthétique, tracé de chemin circulaire pour inciter à jouer ensemble dans une ambiance "galaxie" > [LIEN WEB](#)



Ecole Clémenceau, Grenoble: bulle détente dans la cour > [LIEN WEB](#)



Groupe scolaire De-Lattre-de-Tassigny à Hem: Banc de l'amitié > [LIEN WEB](#)

Dégenrer les cours d'écoles : exemple d'une proposition d'aménagement de l'école Clémenceau à Grenoble.



3. les références

Alternatives collectives à la voiture



Association mille pattes : Création d'une association de parents pour créer des lignes de pédibus/vélobus sur les trajets domicile-école ainsi que des trajets en co-voiturage scolaire



Organiser un pédibus: Le guide pratique de l'assurance pour une organisation sans accros



Dérouler du pédibus:

Point par point, les avancées et mises en place d'un pédibus



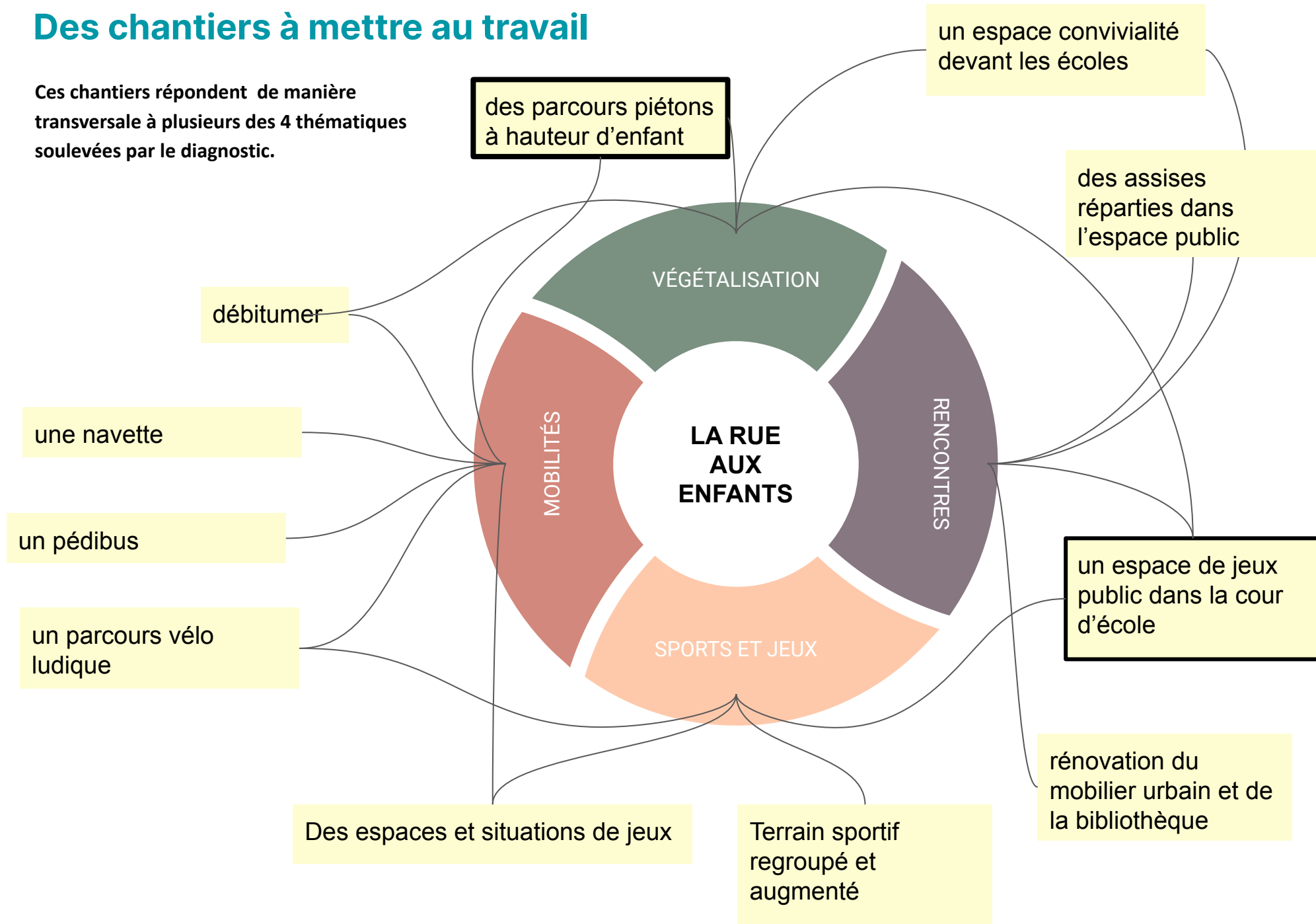
4.

Les perspectives

4. les perspectives

Des chantiers à mettre au travail

Ces chantiers répondent de manière transversale à plusieurs des 4 thématiques soulevées par le diagnostic.



4. les perspectives

Expérimentation choix 1 : Aménager un parcours piéton témoin par et pour les enfants

date : sur trois séances (09/02, 16/02, 16/03)

objectifs :

- réinvestir le chemin pour que les enfants s'y sentent bien et en sécurité
- penser les parcours des enfants dans la ville pour les rendre ludiques et adaptés (au delà des espaces dédiés au jeu)
- être un segment témoin qui pourrait être dupliqué par la suite

> prévoir de créer un nouvel espace pour les adolescents

enjeux travaillés :

- contribuer à la marchabilité de Pont-Réan
- favoriser les autres mobilités douces
- permettre l'appropriation du chemin par les enfants (implication de la conception à la réalisation)
- sécuriser les alentours de l'école pour les enfants
- entretenir les infrastructures et développer la végétation environnante
- favoriser les liens entre les deux écoles

parties prenantes :

- écoles : directrice, instituteurs.trices, parents, enfants
- Cuesta
- 4 étudiantes du Master Eur Caps
- service éducation

contenu :

- une installation temporaire pensée et réalisée avec des enfants des deux écoles, à partir de matériaux naturels et de récupération (ex : anciennes bornes de trottoir, copeaux d'une scierie, coupes de végétation...)
- parcours sensible, ludique et/ou de santé : ex. jeu sur rondins de bois de différentes tailles
- création d'un chemin - signalétique à hauteur d'enfant : "sur ce chemin, nous avons le droit de..."

4. les perspectives

Expérimentation choix 2 : Préfigurer un nouvel espace de jeu à Pont-Réan !

date : une journée en mars 2022 (16/03)

objectifs :

- impulser un nouvel espace de jeu à Pont-Réan dans la cour de l'école publique, ouverte aux habitants en dehors des horaires d'école ex. Oasis
- écrire une base de cahier des charges pour les futur.es architectes de l'école (tel un scénario d'agrandissement et/ou la nouvelle école)

enjeux travaillés :

- réponse au manque d'un espace jeux à Pont-Réan
- transformation et amélioration de la cour d'école : cour innovante
- (r)établissement du lien entre les deux écoles

parties prenantes :

- écoles : directrice, instituteurs.trices, parents, enfants
- Cuesta
- 4 étudiantes du Master Eur Caps
- service éducation

contenu :

- après-midi d'ateliers enfants/parents, exemples :

- "débitumage" de la cour
- création en bois de bacs de terres et plantations de graines / fleurs
- création d'une "ligne verte" liant les espaces accessibles aux enfants

- partage d'expériences et références (veille - recherche) sur ces thématiques :

- la rue aux enfants
- les cours végétalisées
- les espaces de jeux
- le genre dans la répartition spatiale et sociale
- la circulation douce

Remise d'un classeur à la fin de la journée, compilation des tests, références, envies et besoins exprimés. Il pourra être complété au courant de l'année par les écoles, puis confié aux futur.e.s architectes de la cour.

4. les perspectives

Les suites de l'étude

Partager l'étude :

En Conseil municipal le jeudi
05/01/2023

Auprès des enfants et parents des
deux écoles le 26/01/2023

En bureau territorial ?
en commission culture ?
en commission éducation ?

Calendrier :

décembre à fin janvier :	26 janvier :	du 09 février jusqu'au 16 mars	30 mars 2023
communication, prise de contact	fixer et organiser les expérimentations.	expérimentation sur site	Bilan des expérimentations et possibilités envisagées

4. les perspectives

Inspirations

documentation

- <https://www.cnfpt.fr/penser-ville-a-hauteur-denfants/national#idpart-2>
- <https://www.villeamiedesenfants.fr/content/ma-ville-%C3%A0-hauteur-d%E2%80%99enfant-retour-sur-les-premi%C3%A8res-formationen>
- [Où sont passés les enfants des villes ? \(lemonde.fr\)](http://lemonde.fr)
- [Les enfants dans l'espace public - a'urba, agence d'urbanisme Bordeaux Aquitaine \(aurba.org\)](http://aurba.org)
- <https://www.caue75.fr/ateliers-a-l-ecole/ateliers-cours-oasis>
- <https://yakamedia.cemea.asso.fr/sites/default/files/upload/AniMaCTeurice-24-DEHORS-compress.pdf>
- [DÉCLARATION DROIT ENFANT.indd \(solidarites-sante.gouv.fr\)](http://solidarites-sante.gouv.fr)
- <https://www.demainlaville.com/et-si-on-repensait-la-ville-pour-les-enfants/>
- https://www.lemonde.fr/m-le-mag/article/2020/08/28/adiou-terrains-de-foot-bonjour-espaces-de-jeux-collectifs-la-cour-de-recre-non-genree-fait-sa-rentree_6050205_4500055.html
- <https://www.lavoixdunord.fr/1062862/article/2021-08-30/hem-comment-degenre-les-cours-de-recre-pour-les-rendre-plus-ouvertes-aux-filles>

paroles d'experts

- “Le jeu et les cours oasis” : <https://www.youtube.com/watch?v=unzfKRmFAGI> (27'25)
- “Les aires de jeu au fil du temps” : L'aire de jeu, entre phénomène social et artistique (radiofrance.fr) (5'29)
- <https://hags.fr/fr-fr/amenager-des-aires-de-jeux-inclusives/valeur-ludique>
- <https://ehas.hypotheses.org/3608>
- <https://www.cairn.info/des-espaces-pour-jouer--9782749205861-page-113.htm>
- https://www.lemonde.fr/m-le-mag/article/2020/08/28/adiou-terrains-de-foot-bonjour-espaces-de-jeux-collectifs-la-cour-de-recre-non-genree-fait-sa-rentree_6050205_4500055.html



Septembre 2022
Fiche action n°6 La Rue aux enfants
GUICHEN PONT-RÉAN
Le Bazar du Futur