

CULTURE

Les nouvelles oeuvres de la Ville

P.16 PORTRAIT

Lili, b n vole joyeuse et g n reuse

P.24 ASSOCIATIONS

Le terreau fertile de Culture Bio

REFLET

La revue municipale

DOSSIER

 coles : le temps m ridien



**GUICHEN
PONTREAN**



UN QUATUOR ENVOÛTANT

Cette année, la programmation était de haute voltige ! Vous avez adoré Zewitchies, dont les voix de quatre femmes se mélangent aux percussions dans une ambiance tribale. Si le groupe est breton, ses membres viennent du Maroc, de la Réunion et des Etats-Unis, nous faisant voyager hors du temps et à travers le monde.

EN CALÈCHE ! ~

C'est un moyen de transport original qu'a choisi le Père Noël cette année pour venir à votre rencontre : une calèche !



LOS FARINIZ DANS LA RUE ~

Le duo Los Fariniz vous a beaucoup fait rire avec un show qui mélange jongle, acrobaties, humour, musique et absurde. Un grand merci pour leur bonne humeur qui a réchauffé tous les cœurs !

RETOUR SUR... **EN FÊTE NOËL ! #3**

Merci à l'association Bruz Chromatik, présente tout au long de ces 2 journées, pour avoir su capturer les temps forts du week-end ainsi que les exposants et le public.



POUR TOUS LES GOÛTS ! ~

Les food-trucks locaux ont pu vous sustenter en repas chauds. Hamburgers, noodles et bien d'autres : un tour du monde culinaire dans le centre-ville de Guichen !



SUCCÈS POUR LA CHORALE ~

Il y avait cette année un beau programme dans l'église. Mais ce qui vous a particulièrement plu, ce sont les chorales des LézArts et d'Au fil des sons, le dimanche après-midi. L'acoustique de l'église et le talent des chanteurs a permis de rendre ce moment magique, dans l'ambiance de Noël !



LES HALLES EN STUDIO D'ARTISTES ~

Une fois n'est pas coutume, les Halles se sont transformées en atelier d'artistes, où les assos vous ont donné rendez-vous pour découvrir de nouvelles pratiques, comme l'art floral !



RIGOLADE ET COMPÉTITION AVEC LA FOIRADE ~

Les attractions de La Foirade ont encore rencontré un grand succès, faisant retomber les adultes en enfance, au manège ou à la Mailloche !



BIJOUX ET GOURMANDISES ~

Vos exposants préférés ont été au rendez-vous avec leurs propositions culinaires et artisanales !



DANSONS ! ~

Dorn ha dorn a fait honneur à la culture bretonne avec le groupe enfants de danse traditionnelle !

ARRÊT SUR IMAGES



AU BOULOT ~

Aux Restos du Coeur, les denrées viennent d'être réceptionnées par la fidèle équipe de bénévoles ! Place maintenant au rangement et au dispatch dans les locaux avant l'arrivée des bénéficiaires. Un sacré travail, qui s'ajoute à celui de la préparation de la collecte nationale qui a lieu en mars prochain (cf.p 24).



SAISON CULTURELLE ~

En décembre, comme chaque année, la Ville a offert aux élèves des 5 écoles leur cadeau de Noël un peu en avance : une session culturelle à l'Espace Galatée ! Cette année, c'était mime et arts visuels avec Prélude en bleu Majeur de la compagnie Choc Trio.



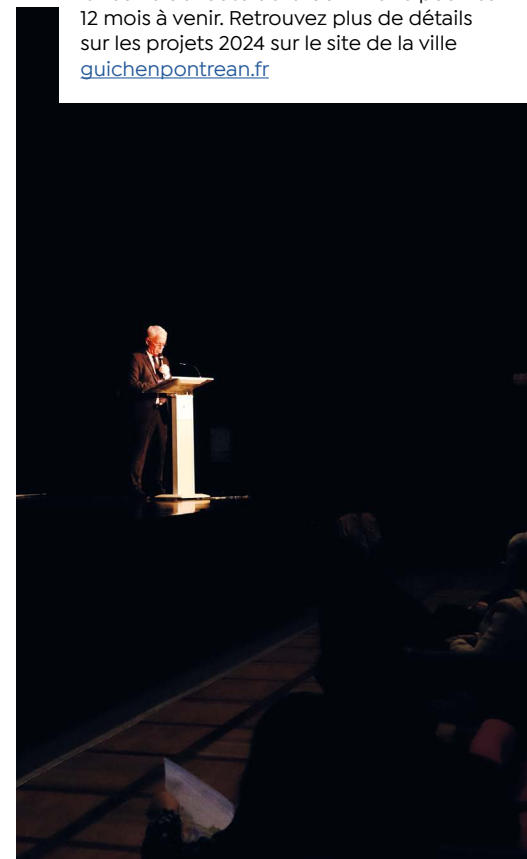
BAL DE LA NOUVELLE ANNÉE ~

C'est dans une ambiance joyeuse que les résidents de l'Ehpad, entourés des équipes et personnes "à domicile", ont fêté la nouvelle année. L'après-midi était animée par "Les amoureux du Dimanche."



VOEUX 2024 ~

Partenaires, associations, prestataires, professionnels : le 12 janvier, tous étaient réunis à la cérémonie des vœux du Maire. L'occasion de revenir sur 2023 et de présenter la feuille de route de la Commune pour les 12 mois à venir. Retrouvez plus de détails sur les projets 2024 sur le site de la ville quichenpontrean.fr



BRILLEZ DE MILLE FEUX ~

Cette année, vous avez encore pu compter sur notre agent de police Joël Piel pour vous aider à vérifier les éléments de sécurité de votre véhicule. Une opération en accès libre devant la Mairie, avec un café offert !



MOMENT DE DOUCEUR ~

Pour réchauffer les coeurs (et le corps !) juste avant les vacances de Noël, les équipes de restauration et d'animation ont proposé un temps gourmand à tous les enfants : chocolat chaud et biscuits. Les petits loups ont apprécié !

À LA CRÈCHE ~

Les tout-petits de la crèche ont reçu la visite du Père-Noël durant leur goûter festif de fin d'année. Alors que les plus téméraires ont réussi à l'approcher, les timides, impressionnés, l'ont regardé de loin !



P.2-3 ARRÊT SUR IMAGE

Retour sur Guichen Fête Noël

P.9 ACTUALITÉ

Printemps des poètes : à vos crayons !

P.11 DOSSIER

Écoles : le temps méridien

P.16 PORTRAIT

Lili, bénévole joyeuse et généreuse

P.19 CULTURE

Les spectacles de la saison culturelle

P.20-21 CULTURE

Les nouvelles oeuvres de la Ville

P.22 ASSOCIATIONS

Radio Laser sait se réinventer !

P.24-25 ASSOCIATIONS

Culture Bio : leur nouveau terrain fertile

P.26 ÉCONOMIE**REFLET FÉVRIER-MARS 2024**

Dominique Delamarre,
Directeur de publication
Hermine Toffoletti, Rédactrice en chef
Élodie Giroit, Marina Le Calvez et Léna
Tanguy rédaction, photos, secrétariat de
rédaction - Géraldine Cohat, illustrations.

© Photos : portrait Matthieu Chanel
© Sur la base d'une création
graphique de pollenstudio.fr

Relecture assurée par les membres
du Comité de relecture.

Imprimé à 4400 exemplaires par
Edicolor sur papier PEFC.

**PROCHAIN NUMÉRO DE REFLÈT :
AVRIL-MAI 2024**

Les informations sont à envoyer
45 jours avant la publication du Reflet,
soit le 15 février au plus tard à :
reflets@ville-guichenpontrean.fr

**Vous souhaitez
échanger avec
le Maire ?**

Il se tient à votre disposition pour
vous rencontrer ! N'hésitez pas
à prendre rendez-vous par
téléphone (02 99 05 75 75) ou via
le formulaire de contact du site
internet (onglet Nous contacter
depuis la page d'accueil).

**2024, une année
ambitieuse !**

DOMINIQUE DELAMARRE,
Maire de Guichen

En ce début d'année, je vous présente à toutes et tous, de la part de l'ensemble du Conseil municipal et des agents de la Ville, mes meilleurs vœux ! À Guichen Pont-Réan, cette année va être dense. Si les priorités budgétaires pour 2024 sont axées en faveur de l'enfance, des infrastructures scolaires, de l'environnement et du vivre ensemble, il n'en reste pas moins que nous travaillerons sur de nombreux autres projets durant les 12 mois à venir.

Du côté des infrastructures culturelle et sportives, nous allons lancer la réhabilitation de l'Espace Galatée. Objectifs : réagencer les espaces pour permettre un meilleur accueil des activités associatives et du public. Nous allons installer un système d'arrosage automatique sur les terrains A et B du complexe Charles Gautier. En mai, celle que nous attendons tous va enfin ouvrir ses portes, il s'agit bien sûr de la piscine intercommunale ! Enfin, le projet nautique intégré, lui aussi porté par VHBC, va se concrétiser avec le lancement des travaux de la base nautique du Club de Kayak Pont-Réannais au 2^{ème} semestre 2024.

L'aménagement des centres-bourgs : c'est le gros dossier de l'année. Des changements, déjà engagés via des expérimentations, deviendront effectifs : des sens de circulation revus, des placettes retravaillées et bien sûr la végétalisation de nos bourgs pour répondre aux enjeux de développement durable. Toujours dans le bourg, la Commune a racheté la Placette face église, via l'Établissement public foncier (EPF). L'idée : y aménager un collectif mixant habitat et commerces en rez-de-chaussée. En 2024, nous allons lancer, avec l'EPF une étude pré-opérationnelle enrichie d'une concertation. Les travaux de démolition du bâtiment actuel devraient, eux, avoir lieu au 2^{ème} semestre.

Concernant les déplacements décarbonnés, plusieurs projets seront réalisés ou lancés cette année : l'aire multimodale et la liaison piétonne sécurisée de la Bouëxière vers la Halte Guichen BdC. Les liaisons entre Guichen et Pont-Réan et Guichen et la Halte Guichen Bourg-des-Comptes sont aussi d'actualité ! Pour ce dossier, piloté par le Département, pas de lancement de travaux (prévus pour 2026) mais des études, suivies d'un an de concertation.

Côté études gérées cette fois par la ville, 2024 sera marquée par la réhabilitation et l'agrandissement de l'Île Ô Mômes, notre accueil de loisirs, et l'agrandissement de l'école Marcel Greff. Ce bâtiment, situé à proximité de la zone inondable, complexifie le travail de réflexion, mais l'objectif est de débiter les travaux entre fin 2024 et début 2025 !

Enfin, nous poursuivons notre feuille de route en matière de politique agricole, avec la suite des expérimentations de techniques agro-écologiques menée par la Chambre d'Agriculture ainsi que d'autres sujets travaillés avec les exploitants.

Je ne peux, ici, vous évoquer tous les projets, mais si vous souhaitez en savoir plus, je vous invite à consulter le site de la ville, vous trouverez plus de détails. Encore très belle année à tous !



**PHOTO
DE LA SAISON**

ESPACE JEUNES**Le tour de Bretagne
continue...**

... au-delà des frontières ! La dernière destination "découverte" du tour de Bretagne de l'Espace Jeune était Angers, le 27 janvier dernier. Et d'autres suivront encore !

Initié par les ados eux-mêmes il y a environ deux ans, le tour de Bretagne fait découvrir aux jeunes Guichenais le patrimoine des villes de la région. Après Saint-Brieuc, Saint-Malo, Brest, Quiberon et Vannes, les jeunes ont voulu faire une pause angevine.

La ville n'est pas bretonne mais d'autres qualités, notamment son architecture, et c'est bien ce qui motive les jeunes à se balader : découvrir les richesses culturelles des villes qui les entoure. Cachés dans les rues étroites et anciennes de la ville médiévale, les membres de l'Espace Jeunes ont eu de quoi assouvir leur soif de connaissances, à l'abri de la brise bretonne.

Il reste encore beaucoup à découvrir ! Si vous souhaitez faire parti du prochain voyage, rapprochez-vous de l'Espace Jeunes. Attention : le groupe de 8 est souvent complet !

02 99 57 06 43
secretariat-enfance@ville-guichenpontrean.fr

**Espace Jeunes
Guichen**



**Sam.
03
fév.**

Mairie**Portes-ouvertes de la
nouvelle Mairie !**

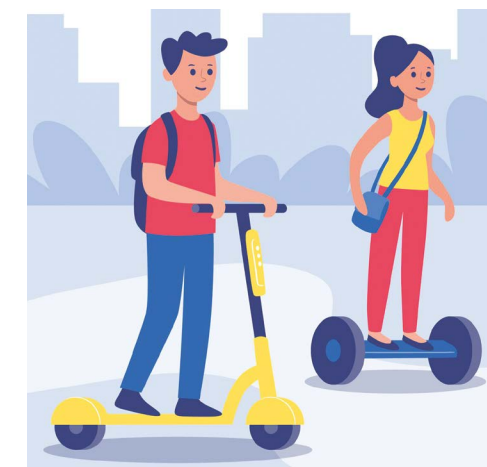
Les élus municipaux vous donnent rendez-vous samedi 3 février à la Mairie pour en découvrir les coulisses ! Des visites sont prévues à 14h, 15h et 16h, sans que vous ayez besoin de vous inscrire. On vous y attend !

9160

C'est le nombre officiel de Guichenais et Pont-Réannais au 1^{er} janvier 2024 selon l'INSEE, soit 192 personnes de plus que lors du dernier recensement ! Calculée tous les 5 ans, cette donnée officielle comprend la population des ménages et des communautés (établissements sanitaires et sociaux, communautés religieuses, casernes...).

MOBILITÉ**Plus de restrictions
pour la trottinette !**

L'âge minimum pour circuler avec une trottinette électrique est passé de 12 à 14 ans.



Relever à 14 ans l'âge exigé pour être au guidon d'une trottinette électrique vise à éviter les accidents qui peuvent intervenir en raison de la très grande jeunesse et de la faible expérience d'un conducteur. La mesure gouvernementale a été adoptée le 1^{er} septembre dernier. L'occasion pour notre policier municipal Joël de rappeler les essentiels de l'usage de ce moyen de transport !

RAPPEL DES RÈGLES :

- **Voir et être visible** : lorsqu'il fait nuit, n'oubliez pas de porter un gilet-jaune et d'avoir une lumière.
- **Se protéger** : comme à vélo, le casque est obligatoire pour vous protéger en cas de choc.
- **Respecter le code de la route** : chaque feu tricolore et panneaux doit être respecté.
- **Passager interdit** : c'est un engin à usage exclusivement personnel (135€ d'amende).
- **L'assurance est obligatoire** : comme pour les voitures, vous devez y souscrire !



TRAVAUX

Presbytère : pose de la 1^{ère} pierre

Ils étaient une quinzaine, en fin d'année 2023 au presbytère de Guichen, pour assister à la pose symbolique de la première pierre du chantier de rénovation du presbytère.

Élus, clergé, architectes et artisans se sont rassemblés le samedi 16 décembre 2023 à l'occasion du lancement du chantier. Les Guichennais.e.s et les habitant.e.s des autres communes constituant la paroisse Saint-Martin en Pays-de-Guichen ont pu suivre l'événement retransmis en direct dans la salle du centre pastoral.

Le presbytère, propriété de la commune de Guichen, fait l'objet d'une importante rénovation afin d'aménager, au rez-de-chaussée, le centre pastoral paroissial et à l'étage, le logement du prêtre. Le centre pastoral offrira un espace d'accueil pour recevoir dans de meilleures conditions toutes les personnes en relation avec la paroisse. Il disposera également d'espaces de travail et de salles de réunion.

C'est l'occasion de mettre en valeur un élément essentiel du patrimoine architectural local : les parties les plus anciennes du bâtiment remontent au XVIII^{ème} siècle et au début du XIX^{ème} siècle !

RESTAURANT SCOLAIRE

Le resto pour les aînés : ça continue cette année !

L'année dernière, une expérimentation avait été lancée par la Commune pour l'intégration d'un groupe de seniors lors d'un repas du midi dans un restaurant scolaire. Au vu de l'enthousiasme procuré par cette première année, le dispositif se poursuit cette année, jusqu'aux vacances d'été. On vous explique ce que c'est et comment y participer !



POUR QUI ?

Si vous avez plus de 75 ans et que vous habitez à Guichen, les restaurants scolaires vous ouvrent leurs portes le temps d'un repas du midi ! Si vous pensez que cela peut intéresser un de vos proches, n'hésitez pas à lui en parler, plusieurs dates sont possibles.

POURQUOI ?

Plusieurs motivations ont conduit ce projet. La première est l'accès à un repas en extérieur à des prix abordables. C'est également un moment de convivialité, qui permet de pallier à une potentielle solitude. C'est l'occasion, enfin, de partager un moment de curiosité entre générations et répondre aux questions de chacun. Bref, les raisons de venir sont nombreuses !

LE DÉROULEMENT

Après les premiers repas "tests" qui se déroulaient dans une pièce à côté de la salle de restaurant, les groupes participants ont souhaité vivre l'expérience entièrement, au milieu de la joyeuse cacophonie des enfants. Vous profitez ainsi du délicieux repas équilibré préparé par les cuisiniers de la Ville pour les élèves et, comme eux, vous débarrassez votre plateau à la fin. N'oubliez pas de faire le tri !

POUR PARTICIPER

Chaque repas est prévu pour un groupe de 10 participants. Le prix est de 8,90 € par personne, qui comprend les différents choix d'entrées, de plats et de desserts.

Pour réserver, contactez le CCAS au 02 99 05 75 75 (touche 1).

Attention, il est demandé de réserver au plus tard 15 jours avant. Il y a une date par mois, alors si le groupe est déjà complet, vous trouverez votre bonheur la fois d'après !

TOUTES LES DATES 2024

- **Vendredi 16 février**
Restaurant Les Callunes
- **Jedi 14 mars**
Restaurant Marcel Greff
- **Lundi 15 avril**
Restaurant Jean Charcot
- **Vendredi 17 mai**
Restaurant Les Callunes
- **Jedi 13 juin**
Restaurant Marcel Greff
- **Lundi 1^{er} juillet**
Restaurant Jean Charcot

POÉSIE

Printemps des poètes : c'est le moment de dévoiler vos inspirations !

À l'occasion du Printemps des poètes 2024, Félix Boulé, bénévole à la Médiathèque et à Radio Laser, organise une diffusion de poèmes des Guichennais.e.s et Pont-Réanais.e.s, que vous soyez en herbe ou déjà de véritables légendes !

L'idée est que vous proposiez un court poème, sous la forme d'un quatrain, d'un haïku ou autre forme libre, tant qu'elle ne dépasse pas les 4 vers ! Si l'édition 2024 du Printemps des poètes a mis en lumière le thème de la grâce, vous n'êtes pas obligé de le respecter ! "L'objectif est de donner une nouvelle visibilité à la poésie et de permettre à des gens qui écrivent d'être lus", explique Félix.



Image de storyset sur Freepik

DEHORS, LA POÉSIE !

La volonté de Félix, c'est de donner envie à toutes les générations de s'intéresser à cet art. "Je veux mettre de la poésie là où on ne s'y attend pas", raconte-t-il. Et pour cela, il souhaite mélanger l'image désuète de la poésie aux technologies modernes. Vos textes seront ainsi diffusés sur les panneaux lumineux de la Commune et partagés sur les réseaux sociaux.

"Chacun doit se sentir libre de participer, quelques soient les âges et les inspirations. Dépoussiérons ensemble l'image qui est donnée à la poésie", conclut-il. Vous avez ainsi tout le mois de mars pour proposer vos textes, qu'ils parlent d'amour, du quotidien, de la grâce ou de jeux vidéos ! Vous pourrez les retrouver ensuite sous la forme d'un recueil, disponible en version numérique. À vos crayons ou claviers !

PARTICIPER

- Envoyez vos poèmes à l'adresse dehorslapoesie@gmail.com ou déposez les directement à la Médiathèque, dans une urne prévue à cet effet !
- Vous pouvez venir de Guichen ou des communes alentours !
- Vous pouvez signer en anonyme, sous pseudo ou avec votre vrai nom, c'est vous qui choisissez !

ANNÉE SCOLAIRE 2024-2025

Les visites des écoles, c'est déjà possible !

L'INSCRIPTION SCOLAIRE

Vous allez emménager à Guichen ou votre enfant fera, en septembre, ses premiers pas à l'école ? Il n'est pas trop tôt pour effectuer son inscription ! Pour cela, rendez-vous en Mairie afin de récupérer le formulaire ou téléchargez-le sur guichenpontrean.fr

Vous pouvez le déposer complété directement en Mairie ou par mail à enfance.education@ville-guichenpontrean.fr

Pour les enfants nés en 2022, l'admission en Toute Petite Section (TPS) ne se fera qu'en fonction des effectifs.

L'ACCUEIL PÉRISCOLAIRE

L'accueil périscolaire, comme le restaurant scolaire, sont des services proposés à tous les élèves de la Commune, qu'ils soient scolarisés dans une école publique ou privée.

Les enfants sont accueillis par des professionnels le matin à partir de 7h10 jusqu'au début de la classe, et le soir après la classe jusqu'à 19h.

Tous les détails : guichenpontrean.fr > À tous les âges > École et vie scolaire. Des questions ? Nous sommes à votre écoute !

LES VISITES GUIDÉES

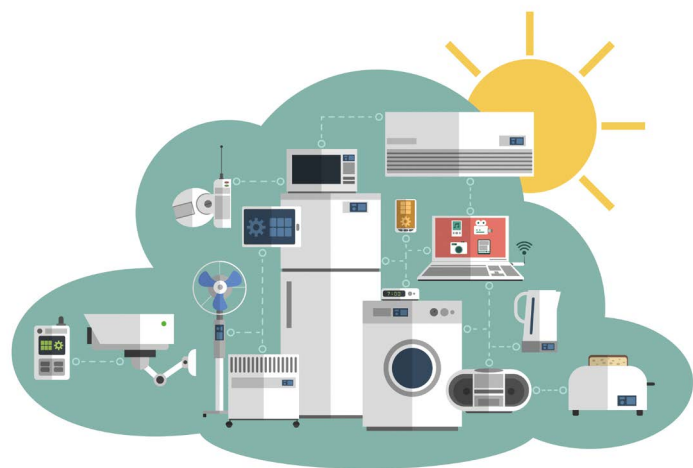
Si vous souhaitez visiter les écoles de la Ville, voici les dates et rdv :

- **Jean Charcot** : 02/02, 19/02, 29/03 à 17h, résa au 02 99 57 07 98
- **M. Greff** : visites individuelles le soir sur rdv au 02 99 42 20 44
- **Les Callunes** : visites individuelles sur rdv au 02 99 57 34 24

02 99 57 06 43
mail : enfance.education@ville-guichenpontrean.fr

Mairie de Guichen,
place G.
Le Cornec





© Image de macrovector sur Freepik

ÉNERGIES

Vos appareils électroniques ne dorment jamais !

Ce mois de février, le prix de l'électricité va à nouveau augmenter de 10% pour les clients EDF. Cela représente en moyenne une hausse de 130€ sur la facture annuelle. Pour prendre le chemin de la sobriété et ne pas recevoir de facture trop salée, débrancher ses appareils électroniques peut s'avérer plus efficace que prévu !

ÉTEINDRE LES VEILLES

Vos appareils électroniques consomment, même quand ils ne sont pas utilisés ! Les éteindre complètement peut vous permettre d'économiser jusqu'à 15% de la facture d'électricité (hors chauffage et eau chaude). La veille d'une machine expresso coûte en moyenne 3-4€ par an. Si ce chiffre semble dérisoire, multiplié par le nombre d'appareils électroniques que vous possédez, il en est moins négligeable !

Pour en savoir plus, rendez-vous sur le site ademe.fr

3 appareils énergivores



187 kWh par an



123 kWh par an



90 kWh par an

INSECTES

GARE AUX CHENILLES PROCESSIONNAIRES !

UN PROBLÈME DE SAISON

En février, c'est le début du pic d'apparition des chenilles processionnaires. Leur prolifération est accentuée depuis plusieurs années par le réchauffement climatique, avec des températures plus douces et des plantations mono-végétales. Leur particularité : leurs poils sont urticants, pour les hommes comme pour les animaux.

LES MOYENS DE LUTTE

Comment les éviter ? Si vous en découvrez dans vos jardins ou dans les espaces verts de la Ville, contactez la Mairie ! Elle s'est associée à des partenaires dans la lutte biologique contre ce type d'insectes, grâce à l'installation de nichoirs à mésanges, par exemple, qui viennent les manger, ou des pièges naturels.

JARDINAGE BIO



Respectons la terre, nous l'empruntons à nos enfants

RÉDACTION : Ptit-louis-bio@orange.fr

SEMIS DE POIS ET DE HARICOTS INRATABLES

On a souvent des déboires avec les semis de petits pois et de haricots. En cause : la pluviométrie excessive qui les fait pourrir en terre avant de lever et le manque de chaleur pour les haricots verts. Pour éviter d'avoir à refaire les semis, une méthode sûre consiste à les semer en godets puis à les repiquer comme le font les maraîchers.

SEMIS DE PETITS POIS

Les pois germent à partir de 5 à 8° de température. Ils se sèment de février à mai. Les pois à grains ronds sont résistants au froid et peuvent être semés dès février. Les pois à grains ridés sont plus tardifs mais plus sucrés et sont à semer dès mars.

Comme les pois craignent les sols trop humides, mieux vaut les semer soit sur des plaques de culture (1 par alvéole), soit en godets (3 à 5 par godet). Vous pourrez ainsi semer plus tôt et les repiquer dès que le sol le permettra à 3 cm sur le rang ou 10 cm pour les godets.

Variétés de pois ronds : Caractus, (hauteur : 80 cm), Précoce et Serpette vert (hauteur : 1,50 m).

Variétés de pois sucrés à grains ridés à rames : Sénateur (hauteur 90 cm), Téléphone à rames (hauteur : 1,50 m).


SEMIS DE HARICOTS VERTS

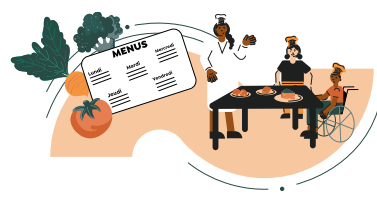
Le haricot redoute les sols trop humides car il y a le risque que les grains pourrissent avant de lever. Il a besoin de chaleur pour lever (au moins 15°). Il se sème après les gelées, à partir du 15 mai. Il conviendra de semer 6 graines par godet à repiquer tous les 50 cm (40 cm pour les nains). Cela permet ainsi de semer plus tôt et de les repiquer dès que la température du sol le permet.



LE TEMPS MÉRIDIEEN

Comment les élèves sont-ils accompagnés ?

Manger et se détendre, la pause du midi, on s'en souvient tous : on adorait ça ! Cette respiration entre deux sessions scolaires est essentielle pour permettre aux enfants de retourner en classe dans des conditions optimales à l'apprentissage de l'après-midi. Mais c'est aussi le moment idéal pour partager des temps collectifs, développer l'autonomie, s'ouvrir et découvrir. L'enjeu est donc de taille pour les équipes de cuisine, de restauration et d'animation ! Alors qu'il s'agisse du repas ou de la partie loisirs, les enfants sont invités à être force de proposition et acteurs des projets lancés, pour créer un temps qui leur ressemble ! On vous entraîne en coulisses pour découvrir comment s'articule le temps méridien dans les écoles... 



LE TEMPS DU REPAS MÉTIER ET ENJEUX

DE LA SALLE DE CLASSE VERS L'EXTÉRIEUR

Les cloches de midi résonnent : c'est l'heure pour les enfants d'aller manger, mais pas que ! Tandis que les ATSEM aident les enfants de maternelles à se préparer à sortir, les plus grands prennent le chemin de la cour de récréation en autonomie, où ils seront appelés à manger ou à se divertir, grâce aux différents pôles d'activités. ~

Derrière les menus du mois qui sont affichés dans les écoles, de nombreux agents et procédures sont déployés. Trouver l'équilibre entre les goûts alimentaires des enfants et le respect des lois imposées par l'Etat : l'enjeu est de taille !

ÉLABORATION DES MENUS

Les menus sont élaborés par l'équipe de la cuisine centrale en fonction des saisons, de l'équilibre alimentaire et des retours des enfants sur l'appréciation des repas. Ce dernier critère permet notamment d'éviter toute forme de gaspillage. ~

DONNER LA PAROLE AUX ENFANTS !

La commission restauration enfants permet aux enfants d'élémentaire de se réunir 3 fois par an et d'échanger sur divers thèmes autour du temps méridien. Ces rencontres ont lieu sur le temps du midi et abordent des sujets tels que l'avis des enfants sur les menus, l'organisation du self, le gaspillage alimentaire et les activités.

Egalement depuis la rentrée, une commission regroupant des parents d'élèves se réunit 3 fois par an pour échanger sur ce temps du midi.



LES AGENTS DE RESTAURATION

Les agents de la restauration sont les garants de la satiété de votre enfant ! Pour préparer les 1000 repas quotidiens distribués dans les 3 restaurants scolaires de la Ville, le rendez-vous est donné à 6h30 à la cuisine centrale. Après un échange sur l'organisation de la journée, chacun des 5 cuisiniers prend son poste : entrées et desserts en partie froide ou plats en partie chaude.

Le compte à rebours est alors lancé : ils ont 3h pour concocter les bonnes choses qui arriveront dans les assiettes des enfants !

Aux alentours de 9h30, la crèche et les écoles appellent la cuisine centrale pour prévenir d'éventuelles absences, afin d'adapter les quantités. Après que le froid et le chaud aient été répartis dans les bacs adaptés, Christelle prend le volant du camion pour aller distribuer les plats aux Callunes et à Pont-Réan. À Guichen Pont-Réan, c'est la "liaison chaude" (conservation des aliments à une température supérieure à 63°) qui a été choisie. ~



LES PROTOCOLES

Prise des températures, traçabilité et repas témoin : les protocoles sont nombreux et chaque étape soigneusement respectée. Toutes ces informations sont reportées sur des fiches journalières. Une mission confiée aux agents, à tour de rôle. Pour Anthony, cuisinier, "cette étape est très importante et elle nous permet de contrôler la qualité de notre travail." ~

LES ALLERGIES

Une attention particulière est donnée aux allergies alimentaires des enfants. Concernant ces dernières, les P.A.I (Projet d'Accueil Individualisé) font l'objet de plusieurs vérifications. La moindre erreur pourrait avoir de lourdes conséquences. Lors du point du matin, les étiquettes avec le nom des élèves allergiques sont éditées, puis déposées sur des plateaux de couleurs. Au moment du repas, lorsque les agents de restauration voient l'enfant arriver avec ce plateau spécifique, ils réalisent une nouvelle vérification. ~

La liste des allergènes est accessible sur le portail famille.



MESURES ANTI-GASPI :

Les fruits sont proposés en entier, moitié ou quart, afin d'éviter le gaspillage. Pour le plat, l'enfant prévient l'agent de sa petite ou grande faim pour le plat, avant de ranger l'étiquette dans la boîte correspondante.

LE GASPILLAGE : LES MESURES PRISES ET À VENIR

Plusieurs actions pour lutter contre le gaspillage alimentaire ont déjà été mises en place. Les élèves choisissent au début de leur service une étiquette "grande" ou "petite" faim, afin que les agents servent la bonne quantité. L'objectif de 2024 est que les déchets soient également mieux triés à la fin du repas, grâce à des élèves référents et volontaires qui guideront les gestes de leurs camarades.

En 2019, une pesée des restes alimentaires avait été effectuée. Sur

5000 repas distribués, 400 kg de restes et déchets alimentaires ont été jetés.

Ces données ont permis d'analyser les causes de ces pertes et d'ajuster les portions, les menus et les quantités distribuées.

Mais la chasse au gaspillage n'est pas finie ! "C'est un travail au long cours, indique Anita Hébert, responsable de la cuisine centrale. En plus d'une nouvelle pesée en avril, nous allons créer des groupes de travail pour continuer à former les agents chargés de sensibiliser les enfants à cette thématique." ~



LOI ÉGALIM

Erigée en 2018, la loi EGAlim doit permettre de renforcer la qualité des repas et des approvisionnements de la restauration collective. Concrètement, elle oblige à travailler avec des produits de meilleure qualité et à développer des mesures contre le gaspillage alimentaire.

Valoriser les produits bio, labellisés et locaux, mieux informer sur la composition de l'assiette, proposer un menu végétarien par semaine, diversifier les propositions, réduire les emballages plastiques : ce sont des résultats concrets de la mise en place de cette loi sur la Commune.

Toutes les informations sont disponibles sur le portail famille à l'adresse guichenpontrean.portail-familles.app

APRÈS LE REPAS...

Après avoir débarassé son plateau, c'est le moment de remettre son manteau avant de poursuivre vers les activités ou la salle de sieste. ~



3 QUESTIONS À MATHIEU LUCAS

Adjoint à l'enfance, aux affaires scolaires, périscolaires et à la restauration

– Selon vous, à quels objectifs doit répondre le temps méridien ?

Au-delà de la réponse aux besoins alimentaires et de pause dans l'intense journée scolaire, nous souhaitons que le temps du midi soit un espace épanouissant, encadré et apaisé. Il doit être dynamique tout en étant propice à la détente. Nous l'inscrivons dans une continuité éducative en favorisant des apprentissages complémentaires et le développement des compétences sociales.

– Comment inclure davantage l'enfant dans la préparation du temps méridien ?

Soutenu par les professionnels, les organisations de la restauration et des pôles d'activités visent à rendre l'enfant pleinement acteur en lui offrant des choix et en le responsabilisant. En complément des commissions et des espaces de parole avec les enfants, nous restons à l'écoute de leurs attentes, de leurs propositions et de leurs retours, pour faire évoluer ce temps qui doit avant tout leur correspondre.

– Quels sont les axes de développement des activités sur le temps du midi ?

Cette année, nous entamons le bilan de l'actuel Projet Educatif de Territoire (PEdT) et l'écriture de celui à venir. Ce projet affirme l'inscription des temps méridien dans la continuité éducative. Dans sa construction, nous associons les enfants, les équipes pédagogiques scolaires, les familles, les associations de notre commune et nos agents du Pôle Education pour garantir le développement des propositions.



LES MATERNELLES

Pour les petites et moyennes sections, c'est l'heure du repos ! Toujours accompagnés des ATSEM, chaque classe se dirige vers sa salle de repos. Mais parfois, les grandes sections (GS), eux, y échappent...

... et grimpent sur la "passerelle"

Dans le cadre du PedT*, l'action passerelle implique graduellement les plus grands à l'étape d'après. Chez les maternelles, les GS se voient proposer de participer aux différents pôles d'activités des élémentaires, afin de les habituer à un nouveau rythme et les sensibiliser aux différents ateliers. ~

**Pour tout connaître sur le Projet Educatif du Territoire, cliquez sur ce lien.*

ÉLÉMENTAIRES

Et au programme des plus grands : temps de détente et de loisirs, en solo ou en collectif ! Les enfants vont choisir parmi les différents pôles d'activités en fonction de leur envie du jour.

L'animation du temps du midi a plusieurs objectifs. Elle permet de développer la créativité, d'ailleurs l'équipe constate l'émergence de projets personnels durant les ateliers. Les activités accentuent également leur autonomie, tout en agissant sur le nombre de petits désaccords l'on peut voir apparaître dans une cour de récréation !

Les CM2 peuvent, eux, compter sur Rodrigue pour assurer l'action passerelle et leur faire découvrir petit à petit l'Espace Jeunes et la grande étape du passage au collège ! ~



LE TEMPS DU LOISIR VALORISER TOUTES LES ENVIES

~ **Le midi, c'est aussi important de décompresser et de bouger ! Et ça, c'est la mission des animateurs. Ils prennent le relai des équipes de restauration pour proposer des activités variées et ludiques. Au coeur du projet, un enjeu principal : prendre en compte les attentes de chaque enfant et proposer ainsi des activités adaptés à tous.**

LES ANIMATEURS

Les 28 animateurs qui sont mobilisés sur les temps du midi commencent dès 11h45 à préparer les pôles d'activités : trousse de pharmacie, matériel de création, accueil des intervenants... Ils sont répartis sur les 3 sites de la Ville en fonction de la complémentarité de leurs savoir-faire. Les créatifs, les sportifs, les bricoleurs... leurs compétences sont nombreuses !

LA MÉDIATION

La gestion des conflits est au coeur de leur métier. Un bobo, un désaccord entre enfants : les animateurs se placent en tant que médiateurs entre l'enfant et ses attentes. Ils remarquent cependant que la mise en place des pôles d'activités a

permis de diminuer la sollicitation des adultes, l'enfant étant plus autonome et détendu.

LE CYCLE

Afin d'être sûrs que les souhaits de l'enfant soient pris en compte et que les activités soient adaptées, les animateurs développent au maximum un lien de confiance avec l'enfant. Toutes les semaines, l'équipe se retrouve également pour un bilan. Objectifs : réajuster les activités et échanger des pratiques d'éducation populaire. L'organisation du temps du midi n'est en effet pas figée et évolue en même temps que les envies des enfants.

EN DÉTENTE...



Zen midi

Durant le Zen midi, les professionnels et associations de la Ville interviennent pour proposer des activités de détente, comme le yoga avec Anne Carlier. Cette opération s'inscrit de manière transversale dans différents pôles d'activités et sur les différents lieux.



Lieu d'apaisement

La transition entre le temps scolaire et le temps libre peut parfois être confuse, difficile. Le lieu d'apaisement propose des outils et une ambiance détendue pour aider les enfants à se relaxer. Un endroit cozy, toujours à proximité d'un adulte.

LES PÔLES D'ACTIVITÉS

Comment ça marche ?

L'idée est de proposer chaque jour plusieurs activités parmi les 7 catégories présentées ci-après.

Un atelier peut être tenu par un animateur ou bien un intervenant, comme avec Sarah qui propose un atelier éco-ludique et vient animer le pôle extérieur.

Pôle expression

Les enfants peuvent profiter de déguisements ou d'instruments pour s'essayer au stand-up, à la musique ou à tout ce qui peut devenir un véritable show !

Pôle jeu

Dans le pôle jeu, on se lance dans de grandes quêtes ou des jeux collectifs dont seuls nos animateurs ont le secret !

Pôle autonomie

Il y a ceux qui procrastinent et les autres ! Avec le pôle autonomie, votre enfant peut s'avancer dans ses devoirs : la bonne idée pour se la couler douce une fois à la maison !

Pôle sport

Pour certains, c'est l'activité choisie automatiquement. Jeux de ballons, de raquette, avec ses amis ou seul, ici, on peut dépenser son trop plein d'énergie avant la reprise des cours !

Pôle bricolage

C'est un espace d'activités manuelles et scientifiques ! On y trouve des matériaux de récupération, pour sculpter, assembler, coller... un endroit qui fait marcher l'imagination et découvrir de nouvelles techniques !

Pôle extérieur

Ici, on se forme à l'aventure ! Au grand air, place aux activités de jardinage, de constructions de cabanes, de totems ou parties de palets bretons. Bien-sûr, la météo peut faire changer les plans !

Pôle détente

Sur des coussins ou dans les canapés, les enfants peuvent se reposer en lisant ou en dessinant. Un espace cozy a spécialement été aménagé, où les animateurs peuvent raconter des histoires.

ET EN 2024 ?

Le projet qui accompagne les élèves sur le temps du midi est en évolution.

De nouvelles attentes ont été mises en exergue et l'année 2024 verra de nouvelles propositions arriver. L'équipe souhaite ainsi mettre en place des activités autour du développement des compétences psychosociales, afin de prévenir le harcèlement, développer l'estime de soi, apprendre à mieux gérer ses émotions, à analyser une problématique et savoir se comporter avec les autres.

DE RETOUR EN SALLE DE CLASSE

C'est l'heure de retourner en classe ! Après une bonne sieste ou une partie de balle aux prisonniers, le temps scolaire reprend. Pour assurer une liaison entre ces deux parties, les ATSEM et animateurs font un retour aux enseignants pour évoquer les éventuels problèmes ou enfants qui auraient besoin d'une attention particulière durant l'après-midi. ~



LILI, BÉNÉVOLE JOYEUSE ET GÉNÉREUSE

Une répartie à toute épreuve, un sourire plein de malice et des fous rires à la pelle, voici ce que Lili partage au quotidien. À 82 ans, Héroïse Lemoine, cette petite femme pleine d'énergie fait partie des personnages emblématiques de la Commune, où elle vit depuis plus de 60 ans. Après avoir travaillé pour la Commune une grande partie de sa carrière, elle s'y investit toujours aujourd'hui aux côtés des associations.



Lili est une enfant du canton et c'est le moins qu'on puisse dire : née de parents agriculteurs à Laillé, elle vit toute son enfance à Bourg-des-Comptes au milieu des animaux de la ferme. En 1963, alors qu'elle a 21 ans, elle se marie à un Guichenais, qu'elle rejoint pour ne plus jamais repartir.

Cela fait longtemps qu'Héroïse Lemoine se fait appeler Lili à Guichen Pont-Réan. Elle rencontre son mari dans l'ancienne usine de Glanret, qui se situe en dessous de la gare et transforme les pommes en compote et en cidre. Arrivée à Guichen, elle enchaîne plusieurs petits boulots auprès des commerçants, avant de devenir assistante maternelle. "C'est mon amour pour les enfants qui m'a fait choisir ce métier, et le quitter aussi", explique Lili. C'était trop dur pour moi de les voir partir, alors j'ai arrêté !"

Mais sa passion, elle décide de la vivre autrement. En 1980, elle devient la "régisseuse" officielle de la restauration scolaire de l'époque. Mais en quoi consistait donc ce métier ? Elle raconte : "Je tenais des permanences à Guichen et à Pont-Réan où je vendais les tickets de cantine. Au moment du repas, les élèves devaient me le restituer et je devais noter le nom des têtes-en-l'air qui les oublièrent ! À l'époque, c'est comme ça que ça fonctionnait !" Pas seulement vendeuse ou contrôleuse, elle aidait également à la gestion du repas et à la surveillance dans la cour de récré le midi. C'est également dans ces années qu'elle assemblait le magazine municipal ! Il ne s'appelait

1963

Lili arrive à Guichen après son mariage avec un enfant du pays

1980

Elle devient agent de la Ville, en tant que régisseuse de la cantine

2002

Lili prend sa retraite après 22 ans au service de la Commune

2014

Elle s'engage au sein de l'association Solidarité ici et là-bas en tant que bénévole

MINI BIO

"Je ne vais pas rester assise dans mon fauteuil à attendre que les choses se passent, j'aime quand ça bouge !"

pas encore Reflet et n'était pas imprimé en couleur. "J'aimais faire toutes ces choses différentes pour la Commune, c'était passionnant !", se souvient-elle.

Quand Lili commence sa vie de jeune active dans la Commune de Guichen, c'est : "un champ de vaches et de moutons rue du commandant Charcot, pas plus de 3 000 habitants, le petit Super U pas loin de l'église." Et, comme vous aujourd'hui, elle allait au Boël se balader et aimait les compétitions organisées par le Canoë-Kayak Club de Pont-Réan pour mettre le nez dehors le dimanche. "Ils organisaient des courses de vitesse, que beaucoup allait voir, c'était plutôt festif ! explique-t-elle. Dans les Halles, qui n'ont pas changé d'allure, on allait assister à des représentations de théâtre ou d'autres spectacles."

Pour rester dans la fête, Lili parle, avec le sourire, de ces rendez-vous annuels, comme les kermesses des écoles, qui rassemblaient toute la Commune. Mais l'événement qui restera un souvenir précieux, c'est la Saint-Jean. "Il y avait chaque année, en juin, l'élection d'une reine de la Commune. Deux de mes filles ont déjà remporté le titre ! Je les ai vu défilier sur le char que l'on mettait des jours à préparer et que tout le monde admirait." Il y a là de quoi être fière !

Lili évoque ces souvenirs sans rien regretter de son quotidien aujourd'hui à Guichen. Si, il y a quelques années, la perte de son mari l'affecte, ce n'est pas pour autant qu'elle laisse le temps passer sans rien faire ! Elle s'engage auprès de l'association Solidarité ici ou là-bas, qui vient en aide aux plus démunis. "Certains mardis, je vais jusqu'à Pacé chercher des denrées pour les distribuer, tous les vendredis, au public de l'association." Ce qu'elle aime dans cette activité bénévole ? "Travailler, rigoler et faire rigoler. Et pour ça, il faut de la compagnie et un public !", s'amuse-t-elle.

Vous croiserez sûrement Lili sur les événements de l'hiver et de l'été, organisés par la Commune, et lors desquels elle nous a apporté son aide précieuse et nous a fait rire avec ses pitreries ! Vous avez pu la croiser récemment dans le hall de l'Espace Galatée pour vendre des crêpes lors des week-ends de représentation de la troupe Le Pied en Couillisses !

Toute la
prog' du
2^{ème} tri-
mestre sur
guichen


**ESPACE
GALATÉE**

**Saison culturelle
SEPT 2023 • JUILLET 2024**
**SORTIR À
GUICHEN
PONT-REAN**
BANDE-DESSINÉE

La Chouette, championne en proposition de BD !

Le Festival de la Bande-dessinée d'Angoulême, qui s'est terminé ce dernier week-end de janvier, a inspiré la Médiathèque ! C'est l'occasion de mettre la lumière sur l'offre proposée à Guichen et dans les bibliothèques du réseau. L'équipe souhaite également vous faire découvrir leurs ouvrages coup de coeur : pas les plus connus ni les plus récents, mais ceux qui les ont marqués pour longtemps. Les découvrir au coin du feu en attendant le printemps, ça vous tente ?

ET NOUS, BULLERONS


À la Chouette, les BD occupent une belle place. Avec les différents genres et univers proposés, il y en a pour toutes les générations et tous les goûts ! Mangas, comics, aventure, science-fiction et bien d'autres ont déjà trouvé leur public. À Guichen, vous avez le choix entre plus de 1600 références pour les adultes et près de 2400 pour les enfants. Et si, malgré cela, vous ne trouvez pas votre bonheur, vous pouvez faire appel aux bibliothèques du réseau. Parmi les quelques milliers de titres, vous devriez bien trouver l'histoire qui vous convient ?

Pour vous y retrouver dans ce large choix, découvrir les nouveautés ou revoir vos classiques, des temps d'échanges, animés par Maïwenn, bibliothécaire et passionnée, sont organisés.

COUP DE ♥
ANA ET L'ENTREMONDE (T2/4)
Marc Dubuisson et Cy


1492. Embarqués par erreur sur une caravelle, Ana et Domingo arrivent aux chutes du bout du monde et sont projetés dans l'Entremonde, peuplé d'étranges créatures.

MISS CHARITY 1
Loïc Clément et Anne Montel


Charity fuit la condition que la société anglaise de 1870 lui impose et préfère se réfugier auprès des animaux. Belle adaptation foisonnante du roman de Marie-Aude Murail.

MALGRÉ TOUT
Jordi Lafèbre


Impossible de détrôner cette BD depuis sa sortie. L'histoire d'un amour impossible, l'histoire d'une vie. Deux personnages attachants, de la douceur et de l'humour.

LE DERNIER QUAI
Nicolas Delestret


Les clients de cet hôtel ont un point commun : ils viennent tous de mourir. Émile, un hôte bienveillant, les accueille et les guide pour qu'ils puissent faire un point sur leur vie et trouver une forme de résilience.

HOKA HEY !
Neyef


Année 1900, histoire captivante d'un trio composé d'un indien, une indienne et un irlandais en quête de vengeance qui vont croiser la route d'un orphelin amérindien. Très beaux dessins, à découvrir.

SUR LA ROUTE DE WEST
Tillie Walden


Le road-trip de deux femmes qui cherchent à fuir leur passé. Une aventure dans laquelle le fantastique s'im-misce petit à petit et vient confronter les violences vécues par les personnages.

2
**ANIMATIONS
 À NE PAS MANQUER**


**ET NOUS,
 BULLERONS**

 Samedi **30/03** à 10h30

**ATELIER
 CÉRAMIQUE**

 Samedi **30/03** dès 10h

INFOS/RÉSERVATIONS

 02 99 05 38 32
mediatheque@ville-guichenpontrean.fr

UN OS DANS LE COSMOS

En route pour l'espace avec une troupe délurée !

Samedi 10 février
 20h30

Voilà un show qui va vous mener loin, très loin ! La compagnie Maboul Distorsion vous propose un voyage spatial, à la découverte d'une nouvelle planète à explorer : ALTAÏR 4.

Dans ce spectacle qui joue sur les codes de la science-fiction en mode humoristique, il y a une grande particularité : tous les dialogues sont issus de bandes-sons de films que vous reconnaîtrez peut-être. ! Un travail minutieux, mais qui n'empêche pas de voir les choses en grand : l'Espace Galatée doit adapter la configuration de la scène pour accueillir la fusée, qui pourrait bien tracer le chemin vers l'au-delà.

L'ambiance ? Un film de cinéma en 3D qui se regarde sans lunettes... Il faut le voir pour le croire !


TARIFS
 PLEIN 12€
 RÉDUIT 6€

RÉSERVER

> En ligne sur
<https://bit.ly/Billet-Galatee>
 ou scannez ce QR-code.

> par téléphone : 02 99 57 32 57
 avec règlement par CB.

> sur place à l'Espace Galatée.



LE BANQUET CÉLESTE

Un trio qui va vous faire vibrer

Samedi 16 mars
 20h30

C'est dans un format intimiste que 3 musiciens de l'ensemble Le Banquet Céleste, dirigé par Damien Guillon, vous proposeront un répertoire de musique baroque. Sur des instruments d'époque, ils vous feront revivre les sonates de Jean-Sébastien Bach ou celles de Georg Philipp Telemann, grâce aux sons d'un clavecin, d'un violon et d'un violoncelle.

En résidence permanente à l'Opéra de Rennes au sein du groupe, Liv Heym, André Barre (sans accent) et Kevin Manent-Navratil sont 3 artistes qui se produisent aussi bien en France qu'à l'étranger.

MÉDIATION

Les élèves de Musicole ouvrent le bal

Un bon spectacle n'arrive jamais seul ! La médiation culturelle se place en tant qu'intermédiaire entre les artistes, leurs oeuvres et vous ! Elle permet de créer un contact de proximité entre ces différentes parties et de déployer l'univers qui entoure l'oeuvre.

À l'occasion du spectacle du trio représentant Le Banquet Céleste, les élèves de Musicole de la section "Classique" ouvriront le bal avant le spectacle avec un concert dans le hall de l'Espace Galatée. Ils feront vibrer les cordes de leurs instruments pour une mise en bouche et un moment chaleureux de partage.



Plus tard, en mai, la troupe de La Gâpette proposera une répétition ouverte aux élèves des écoles, pour découvrir toutes les coulisses d'un spectacle !

Pour toute question concernant les actions de médiation, contactez l'Espace Galatée au 02 99 57 32 57.

**GALATÉE SUR
 FACEBOOK**

Depuis février dernier, votre centre culturel est présent sur Facebook. Vous y retrouverez les annonces et retours des événements culturels organisés par la Ville et par les associations. Abonnez-vous, likez, partagez !



1% ARTISTIQUE

Une oeuvre qui lie le lecteur à son environnement

Vous connaissez la Chouette ? Ce bâtiment tout récent qui abrite la Médiathèque et la Ludothèque ? Avec ses grands espaces lumineux, son mobilier coloré, sa terrasse extérieure si agréable en été ? Il ne manquait qu'une touche artistique pour enjoliver ce lieu... Et bien figurez-vous que très prochainement une oeuvre d'art va venir se glisser sous les ailes de notre animal fétiche ! Imaginée par Isabelle Daëron, cette démarche s'inscrit dans le cadre du 1% artistique.

LE 1% ARTISTIQUE, QU'EST CE QUE C'EST ?

Il s'agit d'une obligation pour les collectivités d'installer une oeuvre d'art dans les nouveaux bâtiments publics pour promouvoir la création artistique, des médiathèques aux universités. Un montant imposé correspondant à 1% du coût total des travaux du bâtiment est ainsi investi. Cela permet de développer le patrimoine artistique des villes et des communes et de valoriser les infrastructures publiques. Lorsque l'artiste, choisi par la ville, propose une oeuvre, celle-ci doit être validée par la DRAC (Direction Régionale des Affaires Culturelles) afin de s'assurer qu'elle soit adéquate et adaptée au lieu.

"L'AMPHITERRE"

C'est le nom de la fresque qui ornera les gradins de l'extérieur de La Chouette ! En en héros de cette oeuvre ? Les êtres vivants qui ont élu domicile aux abords du bâtiment ! L'artiste s'est inspirée de ses échanges avec les membres de l'association Culture Bio et des connaissances de René Dominguez, connu pour avoir conçu le Parcours des oiseaux et pour proposer des balades nature autour de La Chouette !

Le thème de la nature a guidé toute la réflexion de l'artiste dans sa création. Elle souhaite faire le lien entre le bâtiment, la faune et la flore qui l'entourent et le lecteur, qui est l'utilisateur principal du bâtiment de La Chouette.

Isabelle Daëron a ainsi imaginé *"l'histoire des animaux et végétaux environnants qui viendraient écouter discrètement les lectures des humains, racontant ainsi le dialogue entre les différents êtres-vivants du lieu"*.

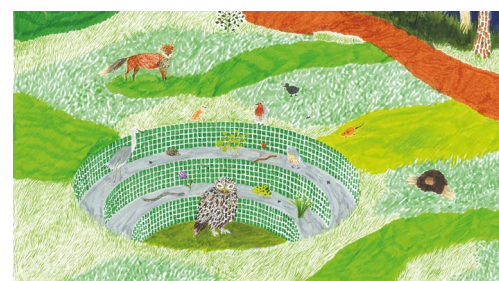
Cette idée a été validée par la DRAC et est actuellement en cours de création dans le studio de l'artiste. Le grès et la mosaïque sont les matériaux utilisés pour ce projet. Alors, serez-vous conquis par cette oeuvre qui fait notamment référence au patrimoine breton.

En image : Simulation de l'oeuvre sur les gradins de La Chouette



GUICHEN PONT-RÉAN TERRE DE CULTURE ET D'EXPÉRIENCES

En 2024, plusieurs activités artistiques mettront en valeur l'Histoire et les bâtiments de la Commune. Développer l'offre culturelle de la Ville et donner une place à l'art, voici une belle mission qui nous attend !



ISABELLE DAËRON

Designeuse d'origine bretonne, Isabelle Daëron conçoit des objets, des espaces ou des installations en questionnant un milieu et les éléments naturels qui le constituent. Les enjeux environnementaux contemporains font ainsi partie intégrante de sa démarche créative.

Habitée à travailler pour les institutions publiques, elle s'imprègne de l'histoire des bâtiments, afin de créer des oeuvres qui parle aux habitants et usagers.

RÉSIDENCE LITTÉRAIRE

Quand la culture se mêle au patrimoine...

Chargée de son histoire et des personnes qui l'ont habitée, la Chapelle de la Marine a beaucoup à raconter sur Pont-Réan ! La Ville a souhaité valoriser ce patrimoine et créer un lien entre le passé et le futur. Elle a fait appel pour cela à l'autrice Anne Lecourt, qui va ainsi tenter de raconter ce lieu à travers les témoignages des habitants qui l'ont connue et mettre en lumière la mémoire collective qui l'entoure.



QUESTIONS À ANNE LECOURT

Autrice chargée de la résidence littéraire

– Pourquoi avoir accepté ce projet de résidence littéraire autour de la Chapelle de la Marine, à la Massaye ?

Dans mon travail de cueilleuses d'histoires, j'aime interroger le lien entre la communauté des humains et leur territoire. La chapelle de la Marine, même désacralisée aujourd'hui, conserve une dimension spirituelle et poétique très inspirante. Avec le domaine de la Massaye, elle a un passé très riche. M'entretenir avec les personnes qui ont participé de loin ou de près à cette histoire-là m'intéresse beaucoup.

– Comment récoltez-vous les témoignages ?

Je prends d'abord conseil auprès de personnes impliquées dans la vie locale, politique ou associative, la bibliothèque, la médiathèque... Mais je sais aussi l'importance du bouche-à-oreille et j'espère que les habitants de Pont-Réan répondront à l'invitation. Il s'agit d'une sorte d'enquête qui aborde divers aspects (social, historique et culturel). J'ai très à coeur de faire parler différentes générations afin d'écrire un recueil de témoignages dans lequel le plus grand nombre pourra se retrouver.

– Qu'est ce que vous voulez que les habitants vous racontent ?

Les gens me racontent ce qu'ils veulent. Le lieu a beaucoup à dire en lui-même, s'en imprégner par la contemplation fait déjà partie de la démarche ! Mais il y a toujours des secrets, des surprises. On ne sait rien avant de se lancer dans l'entreprise. Ce qui compte, c'est que mes témoins s'investissent dans la rencontre. Et qu'en faisant parler la petite histoire, on fasse aussi résonner la grande, celle d'une commune et plus largement d'une société, d'un pays, d'une époque. Le maître mot de mon travail, c'est l'écoute.

Des questions ? La Médiathèque est là pour y répondre ! Rendez-vous à La Chouette ou au 02 99 05 38 32



LA RÉSIDENCE LITTÉRAIRE

Entre janvier et juin, Anne Lecourt va partir à la rencontre des habitants qui ont une histoire ou des souvenirs à raconter autour de la Chapelle et du domaine de la Massaye. Ce travail de mémoire sera ensuite matérialisé sous la forme d'un livre et de podcast.

SPOT À LA CHAPELLE

Vous vous souvenez de l'action "Spot à la Chapelle" ? Un rendez-vous pendant lequel la Commune avait ouvert le bâtiment et vous avait invités à venir exprimer vos souhaits quant à son usage futur, dans le cadre du projet GPR 2050. Lors de ce moment convivial, vous nous avez fait part de vos idées d'en faire un nouveau lieu culturel, mettant en lumière l'histoire de ce lieu atypique et du Domaine est largement ressorti !

LES IDÉES

Plusieurs idées ont ainsi commencé à émerger. Pour Camille, la Chapelle pourrait *"devenir lieu d'exposition et accueillir en extérieur un skate park"*. Pour Jean, il serait idéal pour accueillir des groupes de musique. Les jeunes avaient, eux, évoqué une antenne de l'Espace Jeunes, qui permettrait d'y développer les activités créatives.

Pour en savoir plus, rendez-vous sur guichenpontrean.fr/spot-a-la-chapelle-la-massaye



L'HISTOIRE DU CHÂTEAU DE LA MASSAYE

1932

Il est légué à l'Association centrale des vétérinaires

1944-1958

Le Centre de Formation de la Marine Nationale s'y installe

2011

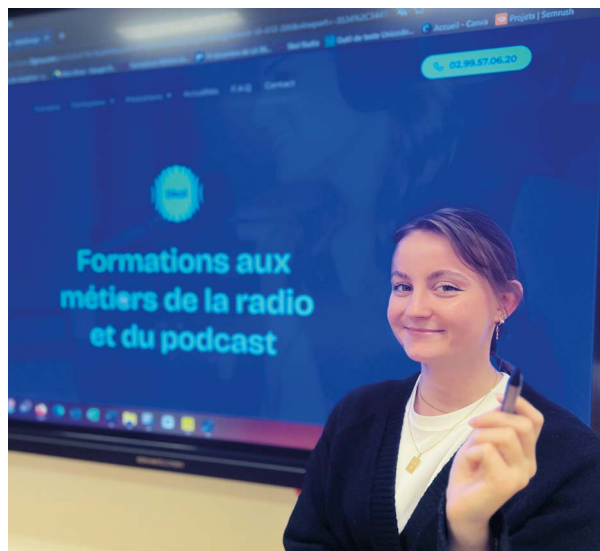
La SADIV devient propriétaire et est en charge de l'aménagement urbain du Domaine

1940-1944

Occupation par l'armée allemande

1960

Ouverture d'une antenne du CHR de Rennes



RADIO LASER 95.9

Radio et podcast : Skol Radio devient La Skol

La formation en radio et podcast entre dans une nouvelle ère passionnante avec "La Skol". L'organisme de formation créé par Radio Laser est aujourd'hui bien ancré dans le riche paysage médiatique de Bretagne et reconnue dans toute la France.

"Notre nouveau nom symbolise l'évolution et l'élargissement de notre offre. Depuis 2011, nous tirons notre expertise de l'expérience concrète de notre propre radio locale, Radio Laser. Aujourd'hui, nous sommes fiers de proposer des formations dynamiques et des services innovants dans le domaine de la radio et du podcast" témoigne Sylvain Delfau, directeur de la Skol.

marques... La structure propose une diversité de services. Agiles, ses équipes sont capables de s'adapter aux demandes des clients. Une équipe renforcée à l'automne dernier par l'arrivée de Sacha Marion, jeune alternante en communication et marketing. Elle a la charge de réunir les ingrédients pour réussir le lancement de cette nouvelle identité et faire rayonner, à Guichen et au-delà, les bonnes ondes de la Skol.

LA RADIO ET LE PODCAST EN CŒUR DE MÉTIER

À la Skol, les programmes de formation en radio et podcast sont conçus pour couvrir tous les aspects de la production audio. Des techniques de base du journalisme radio à l'art du storytelling en podcast, du mind mapping à la diversification des ressources avec le mécénat, de l'intelligence artificielle à l'art de filmer, de nombreuses thématiques sont abordées. Certaines formations sont d'ailleurs éligibles au CPF.

DES CHAMPS ÉTENDUS

En plus de la création d'un diplôme reconnu sur l'animation radio, équivalent à un Bac+2, de partenariats forts avec Radio France, la Skol élargit maintenant ses horizons : formation certifiante à l'Education aux Médias, ateliers radio pour tous les publics, animations de tables rondes, création de podcasts de

DÉCOUVRIR



laskol.fr



CONTACT
02 99 57 06 24



RADIO LASER

Faites de la radio comme des pros avec les moyens qu'il faut !

Pour les jeunes de 12 à 18 ans, Radio Laser, en collaboration avec le FONJEP (le Fonds de Coopération de la Jeunesse et de l'Éducation Populaire), donne accès au studio, au matériel d'enregistrement pour réaliser des émissions en direct, podcasts, reportages, interviews ou encore fiction radiophonique, chaque mercredi après-midi, de 14h à 16h30.

Immersion ludique et interactive dans le monde des médias, chez Radio Laser, Espace Galatée, 6 bis rue du Commandant Charcot à Guichen.

C'est une opportunité exceptionnelle pour les jeunes de vivre une expérience unique ! Elle servira forcément pour leur futur professionnel, pour les oraux au collège comme au lycée. À travers des activités interactives et des séances pratiques en studio et sur le terrain, ils découvriront tous les aspects de la radio, de la conception d'un programme à sa diffusion.

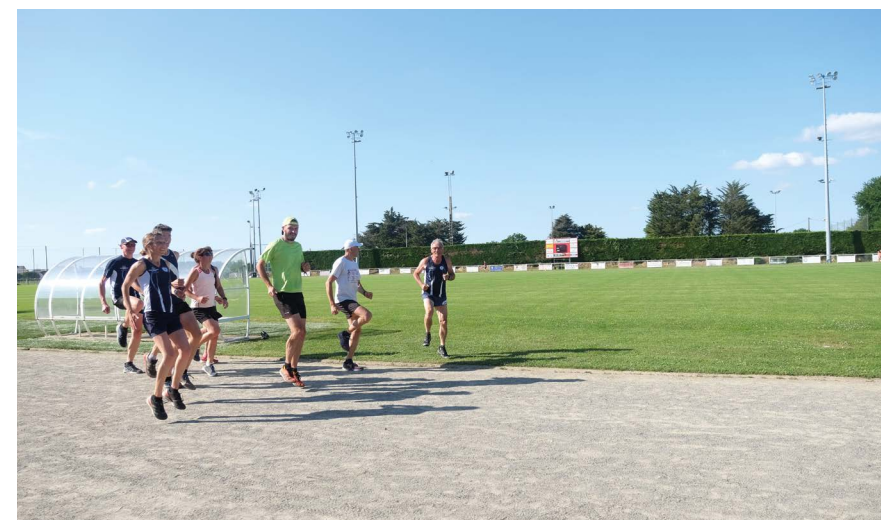
RENCONTRES D'ARTISTES ET ÉVÉNEMENTS MAJEURS

Le plus : en participant à ce programme, les jeunes auront la possibilité de prendre part à des événements prestigieux de Rennes et ses alentours ainsi qu'à des avant-premières de cinéma. Ils auront la chance de rencontrer des artistes et des professionnels du monde de la musique, du cinéma ou encore des sportifs de haut niveau et de s'ouvrir ainsi un peu plus sur le monde actuel.

Cette initiative vise à encourager les jeunes à s'exprimer, exposer leurs points de vue, à développer leurs compétences en communication orale et à explorer le monde fascinant des médias radiophoniques. Se faire entendre, partager sa passion, créer du contenu radio : rejoignez-nous pour une aventure radio inoubliable !



CONTACT ET INSCRIPTIONS
02 99 57 06 20
pierre-louis@radiolaser.fr



APRG

Troisième édition pour les 10 km de Guichen !

C'est reparti pour les plus (ou moins) sportifs d'entre vous ! L'Athletic Pont-Réan Guichen organise à nouveau la course des 10 kilomètres le 4 février. Vous avez été plus de 400 inscrits l'année dernière et le club compte bien rassembler encore plus de personnes autour de ce défi sportif. Allez, on tient les bonnes résolutions de 2024 !

Cette année, 2 parcours sont à nouveaux proposés : les 10 kilomètres et les 5 kilomètres. La nouveauté, c'est que les tracés ont été modifiés. Le départ et l'arrivée s'effectueront sur la piste du stade d'athlétisme, en faisant une boucle par le Rond-Point du Pigeon Blanc et la zone d'activité des Landes. L'année dernière, un coureur de l'APRG était monté sur le podium des 5 kilomètres. Et si c'était votre tour ?

S'INSCRIRE

Si vous n'êtes licencié dans aucun club, la première étape pour vous inscrire, c'est de prendre rendez-vous chez votre médecin ! Vous devez en effet vous munir d'un certificat médical d'aptitude à la course à pied en compétition.

Les inscriptions s'effectuent ensuite en ligne. Attention, elle ne sont possibles que jusqu'au 3 février à minuit. Vous pourrez ensuite retirer vos dossards le matin de la course, dès 8h, salle JP Loussouarn.



DIM. 4 FÉV.
9h15 et 10h15



CONTACT
10kmguichen@aprg.fr



S'INSCRIRE
10kmguichen.aprg.fr

DORN HA DORN Fest-Deiz à Pont-Réan

L'association de référence pour découvrir la culture bretonne vous donne rendez-vous le dimanche 17 mars pour une nouvelle édition du Fest-Deiz ! Si le Fest-Noz du mois de janvier vous a fait danser toute la nuit, la particularité du Fest-Deiz, c'est qu'il se passe le jour ! Un décalage horaire qui offre une autre dimension à ce rendez-vous festif !

MUSIQUE ET DANSE

Ce sont bien-sûr les ingrédients indispensables de la rencontre. Vous pouvez compter sur les élèves des cours pour animer l'après-midi. Chants gallos, danses et autres traditions seront à (re)découvrir, grâce aux groupes des enfants et des adultes !

L'Ensemble Trad de Musicole se chargera de leur donner le tempo, avant de vous faire tourner sur la piste de danse. Venez accompagné de vos amis ou votre famille, pour donner à ce dimanche une nouvelle saveur !



DIM. 17 MARS
Henri Brouillard
14h30-18h30 - Entrée gratuite



CONTACT
06 74 54 40 34
dornhadorn.free.fr

APEL ST MARTIN Les portes s'ouvrent !

Les équipes de l'école Saint-Martin vous invitent aux portes ouvertes de l'établissement le **vendredi 2 février entre 17h30 et 19h.**

Les enseignants vous présenteront les projets menés dans les différentes classes et leurs choix pédagogiques, l'APEL partagera ses actions, vous découvrirez ou redécouvrirez le rôle de l'OGEC (Organisme de Gestion de l'Enseignement Catholique) et les élèves-guides répondront à vos éventuelles questions sur le fonctionnement et la vie dans leur école.



CONTACT
02 99 57 03 56
stmartin-parents@hotmail.fr

AUX BONNES AFFAIRES

On pense déjà au printemps !



+ D'INFOS :
06 19 59 31 22

DATE ET LIEU :
Samedi 23 mars de 9h à 16h,
aux Halles de Guichen

Avec la bourse aux vêtements organisée par l'association Aux Bonnes Affaires, on anticipe les saisons du printemps et de l'été pour... faire de bonnes affaires !

Comme d'habitude, si vous souhaitez déposer des vêtements que vous ne mettez plus, rendez-vous la veille, le vendredi 22 mars, aux Halles de Guichen. Un euro vous sera demandé pour 24 articles déposés.

Jupettes, shorts, survêtements ou articles de puériculture, les articles s'adressent aux petits et grands !



CULTURE BIO

Expérience et convivialité : le terreau fertile de Culture Bio

Projet associatif, bénévolat, jardin ou local de l'asso : Culture bio se réinvente pour vous proposer un bouquet de nouveautés en 2024 ! Ses fidèles adhérents se sont creusé la tête pour imaginer des nouveaux temps forts de l'association, en intérieur comme en extérieur !

Et cela a commencé en fin d'année dernière avec un changement de taille dans les rendez-vous récurrents et bien connus de l'association : les 2 sessions hebdomadaires de jardinage avec les bénévoles, auxquelles tout un chacun était invité et qui rassemblaient un petit groupe d'habitues, ont été remplacés, laissant place à un nouveau temps fort. "Désormais, c'est chaque mois (en général le samedi) que nous accueillons des passionnés ou novices pour participer à des chantiers participatifs ! Le but est de réfléchir ensemble à l'évolution du jardin, en tenant compte des nouvelles conditions climatiques, en imaginant par exemple où planter de nouveaux arbustes fruitiers et des plants de légumes perpétuels", explique Gisèle Jégo, administratrice de l'association.

ATTIRER UN NOUVEAU PUBLIC

L'essence de Culture Bio, c'est la transmission du savoir, qui vient autant des bénévoles que des intervenants extérieurs. L'association souhaite donner une nouvelle vie à son local, situé à proximité de la Chouette, par le biais d'animations. "Nous sommes entre autres en relation avec la Société d'Horticulture de Rennes, qui y tiendra prochainement des conférences, dont les thèmes seront en lien avec ceux des chantiers participatifs", explique Dominique Canevet, bénévole depuis de nombreuses années également.

En semant ces nouveaux temps forts, avec une nouvelle temporalité, suscitant autant d'engagements mais avec des moments plus adaptés, l'association espère voir éclore un nouveau profil de bénévoles, plus jeune ! "Nous pensons ainsi attirer des profils de passionnés d'horizons divers, qu'ils soient débutants ou confirmés, mais toujours intéressés par le jardinage naturel et prêts à démarrer la culture de nouvelles plantes rendue possible par l'évolution du climat. Ce qui est certain, c'est que pour Culture Bio, l'objectif principal est de "garder au sein du groupe une ambiance conviviale, qui donne envie à chacun et chacune d'apprendre et de transmettre ses connaissances de la terre." Si vous souhaitez faire partie de l'aventure, n'hésitez pas à les contacter.

"Nous souhaitons garder la vocation pédagogique du jardin, tout en développant les savoirs et les outils pédagogiques qui l'entourent"

RESTOS DU COEUR

C'est reparti pour la collecte nationale dans vos supermarchés !

Comme chaque année en mars, l'antenne locale des restos du coeur vous propose de participer à la collecte nationale de denrées alimentaires et produits d'hygiène pour les plus démunis.

"Nous voyons le nombre de famille augmenter chaque année", explique Quitterie, bénévole au sein de l'antenne. Nous accompagnons actuellement 190 adultes sur le territoire et ce nombre risque malheureusement d'augmenter encore..."

LES BESOINS SPÉCIFIQUES

Connaître le profil des bénéficiaires est essentiel pour savoir quels sont leurs besoins alimentaires : "Par exemple, nous avons beaucoup de personnes seules, il est donc important d'avoir des conserves de petites tailles. Nous n'avons en revanche qu'un bébé, donc trop de couches ne seront pas très utiles, comme les pâtes et le riz que nous avons déjà en grande quantité..."

Au même titre que ce qui avait été fait dans les communes voisines l'année dernière, les bénévoles aimeraient que les donateurs puissent acheter un sac déjà préparé et dont les produits correspondraient aux besoins réels de l'association. "Il y aurait plusieurs prix pour plusieurs sacs, cela permet de rester accessible tout en étant bien plus efficace pour nous !", explique Quitterie.

Le don sous sa forme "traditionnelle" restera évidemment possible. Dans ce cas, Quitterie évoque les besoins de conserves de plats cuisinés, café soluble, farine, huile, condi-

DEVENEZ BÉNÉVOLE !

Pour mener à bien sa mission, l'association a besoin de vous, que vous ayez déjà participé à une collecte ou non. Tenir un créneau de 2h dans un des deux supermarchés, orienter les personnes ayant des questions, expliquer la collecte : voilà les tâches que vous aurez à réaliser, le tout en rencontrant d'autres bénévoles dans une ambiance conviviale !

Si cela vous intéresse, vous pouvez appeler le local le mercredi ou jeudi matin (via le numéro ci-dessous).



1^{er}, 2 ET 3 MARS 2024
Hyper U et Lidl de Guichen



CONTACTS
02 99 83 40 68
(mercredis et jeudis matin)
ad35.guichen@restosducoeur.org



LES BÉNÉVOLES EN ACTION !

Tous les mercredis matin, un petit groupe de bénévoles, sur la trentaine d'actifs, se rejoint au local pour préparer, dans une ambiance conviviale, la distribution qui a lieu le jeudi matin.



UNIVERSITÉ DU TEMPS LIBRE

Le parfum des fleurs et la passion créative

Unique à Guichen, l'atelier d'art floral est organisé depuis septembre 2022 par l'UTL. Au programme de ce rendez-vous: créer des compositions avec différents végétaux (fleurs, feuillage, branchage). Vous avez pu apercevoir quelques productions du groupe à Guichen fête Noël en décembre dernier. Vous avez été conquis ? On vous en dit plus sur cette activité !

UN ART ORIGINAL

Fraicheur festive, entrelacs, fagot fleuri ou pommier d'amour : ces jolis noms vous inspirent ? Tous les mois, l'Université du Temps Libre propose de vous initier à l'art floral aux côtés de Marcela Domain, fleuriste professionnelle. Mais en quoi cela consiste-t-il vraiment ?

"Un mois avant l'atelier, Marcela envoie une fiche aux participants pour indiquer les espèces de fleurs à prévoir. Bien-sûr, ce ne sont pas des consignes strictes et chacun peut donner libre cours à sa fantaisie", explique Annick, responsable de l'atelier.

Lors des animations, Marcela fait appel à sa créativité et son expérience de professionnelle pour réaliser de jolies compositions et transmettre les gestes techniques. Les créations florales ne ressemblent pas à de simples bouquets, mais s'apparentent plutôt à de la sculpture. "Marcela nous propose chaque fois des œuvres très variées en s'inspirant des saisons, ajoute Annick. Elle sait mettre en valeur les compétences de chacune d'entre nous, si bien que nous sommes toujours surprises et fières de nos réalisations."

MODALITÉS D'INSCRIPTION

Pour vous inscrire, plusieurs solutions s'offrent à vous ! Vous pouvez attendre la prochaine rentrée pour adhérer à l'association dans un premier temps, puis une adhésion supplémentaire vous sera demandée pour participer à l'atelier. Si vous trépignez d'impatience pour découvrir cette activité, vous pouvez adhérer à l'association dès maintenant à prix réduits au prorata du temps et des séances restantes. Mais ne tardez pas ! Marcela doit pouvoir vous envoyer la fiche du prochain atelier un mois avant la date, pour que vous ayez le temps de vous procurer le matériel et les fleurs, chinées en boutique ou dans votre beau jardin fleuri !



CONTACTS
Annick - 06 84 96 12 97
utl-guichen@laposte.net



EN SAVOIR +
utlbzh.fr/guichen



INFOS
Espace Galatée
14h30 - 16h30
1 jeudi par mois



LES PROCHAINES DATES D'ATELIER

Jeudi 1^{er} fév.
Jeudi 21 mars
Jeudi 18 avril



CONTACTS
06 38 95 34 18
contact@culturebio.org



29/03 - Conférence sur la technique de la greffe
Local de Culture Bio

CATHERINE LOZACHMEUR Vos cheveux vous parlent !

Depuis plus de 10 ans, Catherine pratique son activité professionnelle en tant que coiffeuse-énergéticienne. Elle nous explique en quoi consiste ce nouveau métier !

"J'ai toujours aimé mon métier de coiffeuse, mais un jour j'ai pensé que les cheveux avaient plus à dire qu'il n'y paraît", raconte Catherine. Vos cheveux mettent en lumière notre état de santé général, en plus de notre personnalité. Après une formation, elle se lance alors dans la coupe énergétique, pour proposer un moment de bien-être, en plus du service "traditionnel".

COUPE, COLORATION ET MASSAGE

"Dans cette pratique, on considère que les cheveux transmettent des vibrations", image-



t-elle. En s'appuyant sur les principes de la médecine chinoise, Catherine va ainsi stimuler les points méridiens de votre tête pour favoriser la détente. C'est une prestation qui dure environ 1h30, incluant un moment privilégié d'échanges, un massage crânien et enfin la coupe. Catherine propose également des colorations végétales. Elles sont composées de henné, de curcuma, de safran et autres plantes tinctoriales utilisées en pigments, pour un soin colorant biologique aussi naturel qu'efficace !

DES EFFETS DESIRABLES

"En plus de permettre une sensation de bien-être, la coupe énergétique va redonner brillance et volume aux cheveux, réguler les potentielles chutes et surtout leur offrir une nouvelle santé !", explique Catherine. De bonnes raisons d'aller découvrir une nouvelle manière de rafraîchir sa coupe ! Vous pouvez vous rendre à son domicile, où elle a aménagé un salon cozy et adapté, ou bien prendre rendez-vous dans le cabinet rennais où elle exerce une fois par semaine.

CONTACTS
06 26 39 43 39

WWW
catherine-lozachmeur-coiffeur-35.fr



ARCHIBEE, CONSEIL EN ARCHITECTURE Le conseil en architecture pour petits et grands projets

Architecte de formation et de métier, Claire a lancé, à côté de son activité salariée, sa propre entreprise.

Contrairement à un cabinet d'architecte classique, Claire Rabeineau propose des missions ponctuelles et non-engageantes, en plus d'un accompagnement complet. "Je peux aussi bien accompagner un client lors de la visite d'un appartement pour l'aider à se projeter, que dans la construction d'une maison". Réaménagement d'un comble ou extension de votre habitat, elle prend le temps de vous faire un devis à la carte où chaque mission est détaillée.

INSTAGRAM
archibee.conseil

WWW
archibee.fr

CONTACTS
archibee.conseil@gmail.com

VALORISER L'EXISTANT

Mettre en valeur ce qui existe déjà : voici la démarche de Claire. En partant de votre maison et de son environnement, elle imagine et met en oeuvre un projet architectural qui vous ressemble. "J'ai à coeur d'amener l'architecture de manière simple et humble jusque dans les projets les plus petits, afin de la rendre accessible à tous", explique-t-elle. Et vous pouvez compter sur son expérience et son engagement : elle a dessiné et construit elle-même sa maison à Guichen !

GROUPAMA GUICHEN

Amis cyclistes, venez vous équiper !

La caisse locale Groupama de Guichen organise un temps de prévention pour la visibilité des cyclistes la nuit. L'opération "En lumière" a pour mission d'équiper les cyclistes de kits de visibilité dans plusieurs villes bretonnes. Elle a lieu le jeudi 8 février sur notre Commune ! RDV donc au niveau de la Halte de Guichen Bourg-des-comptes entre 17h et 19h30 pour obtenir votre kit comprenant des catadioptrés et des lumières avant/arrière (qui sont obligatoires).



Devant la gare de Guichen - Bourg des comptes

08/02
17h-19h30

Frédéric Ruelland
Conseiller indépendant en immobilier

06 08 01 74 34
frederic.ruelland@man-immo.pro
http://www.fruelland.man-immo.pro/

Agent commercial agissant pour le compte de Man-immo.pro
N° 439021015 RSAC de Rennes

M@N-IMMO.PRO
Le réseau immo qu'il vous faut

AFS - Aurélien Fontaine Services
Services à la personne - Jardinage

Taille de haies et arbres fruitiers, entretien des massifs, débroussaillage, tonte, nettoyage d'allée-cour-terrasse

CESU
50% de réduction d'impôts

06.76.21.48.63
aurelien.fontaine35@orange.fr
SIRET 899 698 922 00015

ORÈVE IMMOBILIER
achat - vente - estimation

AMANDINE ORÈVE,
VOTRE CONSEILLÈRE EN IMMOBILIER
accompagne vos projets sur Guichen et ses alentours

06.25.59.01.47
amandine@oreveimmobilier.fr
oreveimmobilier.fr

Un interlocuteur unique pour vos projets d'aménagement d'intérieur

Stéphane GUEHENNEC
Tél : 06.18.54.61.49
s.guehenne@oia35.fr
35580 GUICHEN
www.oia35.fr

- Cuisine
- Salle de bain
- Aménagement d'intérieur
- Dressing
- Sols stratifiés, PVC
- Dépannage

E.L.P. Paysages
Un nouveau clin d'oeil sur votre espace vert

- Aménagement extérieur
- Terrasse pierre/bois
- Piscine/SPA/Bassin
- Clôture/Palissade
- Cours béton désactivé/enrobé

Devis/infos
Alcide Potiron
29, la petite Sadouve
35580 Guichen
06.26.14.28.11
potironalcide@gmail.com

David Gérard
PEINTRE-DÉCORATEUR

Conseils Peintures Papiers-peints Sols souples

Siège à Guichen
06 12 99 47 52
david.gerault@outlook.fr
www.david-gerault.fr

- Des valeurs fortes
- QUALITÉ
- DISCRÉTION
- CONFIANCE

Franck Normand
Agent immobilier depuis 2012

06 98 86 48 46 - 02 23 45 43 21
franck.normand@optivia-foncier.com
optivia-foncier.com
91 La Morinais 35580 GUICHEN

OPTIVIA FONCIER
Achat - Vente - Estimation offerte

sonance
AUDITION

- Bilan auditif gratuit*
- Essais aides auditives jusqu'à satisfaction
- Suivi et réglages illimités

GUICHEN - PONT-REAN
02 23 30 99 50

RESTE À CHARGE 0€
Aides auditives de classe I

*test à but non médical

EXTRAITS des séances du 5 et 20 décembre 2023

Vivez les séances en vidéo en direct, puis retrouvez-les en replay sur www.guichenpontrean.fr.

Les procès-verbaux sont consultables en Mairie ou sur le site internet.



L'environnement, la démographie et la sobriété comme enjeux du PLU

Depuis 2020, la Commune a mis en place la révision n°2 du Plan Local d'Urbanisme, qui inscrit de nouveaux objectifs et défis dans l'aménagement de son territoire. Ces derniers points sont liés à trois enjeux majeurs : la transition écologique, l'accroissement du nombre d'habitants et la trajectoire vers le plan ZAN.

PLACE À L'ACTION !

Voici une partie des axes qui ont été définis :

- accueillir et intégrer les nouveaux habitants pour maintenir le dynamisme de la Commune
- développer et densifier le centre-ville de Guichen vers les quartiers limitrophes
- créer les conditions favorables à l'évolution du secteur Valonia Launay
- préserver et mettre en valeur les espaces naturels de qualité

L'ENJEU DÉMOGRAPHIQUE

La réflexion autour des nouveaux objectifs et des moyens d'y répondre a notamment été menée avec les institutions publiques. Les difficultés relevées ont notamment concerné la nécessité de produire du logement pour répondre à la démographie croissante, tout en respectant la sauvegarde des espaces naturels et agricoles exigée par la loi Climat & Résilience. Ainsi, la densification et les nouvelles formes d'habitats constituent une réponse à ces défis.

LEXIQUE DU PLU

PLAN ZAN

Le plan "Zéro Artificialisation Nette" impose de réduire l'artificialisation des sols pour atteindre le 0 en 2050.

DENSIFICATION URBAINE

Ce terme désigne le fait de faire vivre une population plus nombreuse dans un même espace urbain.

ÉTALEMENT URBAIN

C'est la progression des surfaces urbanisées qui réduisent les espaces naturels et agricoles. La densification urbaine peut y remédier.

ENFANCE-JEUNESSE

Les nouveaux tarifs 2024 des temps périscolaires et d'accueil

Chaque année, les tarifs du service enfance-jeunesse sont révisés en fonction de l'évolution du coût de la vie.

Les commissions Affaires scolaires - Jeunesse et Finance - Budgets se sont réunies autour de la volonté de ne pas répercuter une augmentation trop lourde du prix de la restauration, des temps d'accueil périscolaires et de loisirs pour les familles. L'augmentation se fait ainsi sur la base de 5% pour les quotients familiaux et de 4% pour les prestations d'accueil.

Par exemple, pour des parents dans la tranche 1 (0 à 482), une journée à l'accueil de loisir avec repas passe de 5,47€ en 2023 à 5,65€ en 2024. Si une sortie extérieure est organisée à l'Île Ô Mômes, le coût, identique pour toutes les familles, passe de 4,85€ à 5,03€ et comprend le transport.

Concernant l'Espace Jeunes, le coût d'inscription à l'année de 15€ reste inchangé. Le tarif pour une sortie extérieure est le même que pour l'accueil de loisirs.

Les grilles tarifaires et les nouveaux quotients familiaux sont disponibles sur le site guichenpontrean.fr > A tous les âges > Autour de l'école > Accueil de loisirs ou Accueil périscolaire ou Les quotients familiaux

SANTÉ

Accédez à une complémentaire

La Commune poursuit son objectif d'aider les habitants démunis de mutuelle pour diverses raisons à accéder à une complémentaire santé. Depuis 2020 et pour une nouvelle année, vous pouvez ainsi souscrire à une assurance complémentaire santé auprès d'Axa Santé avec des tarifs négociés, sans questionnaire de santé au préalable et sans limite d'âge. Plusieurs formules sont possibles selon votre situation. Elles concernent par exemple les personnes qui n'ont pas accès à des mutuelles d'entreprise, les non-salariés ou les retraités.



www.guichenpontrean.fr > Au quotidien > Service d'aide : accompagnement et santé > Complémentaire santé

GUICHEN PONT-RÉAN, TERRES DE VIES, TERRES D'ENVIES

La reconquête de notre autonomie énergétique

La loi portant sur l'accélération des énergies renouvelables (ENR) a été promulguée le 10 mars 2023. Son enjeu : définir des zones d'accélération des ENR pour répondre aux enjeux climatiques et environnementaux avec la participation du public. Objectif louable de l'État mais avec une méthode inappropriée, qui contraint les élus à désigner sans réel recul des zones dites d'accélération, d'ici au 31 mars prochain.

Il est essentiel de rappeler que les élus ne sont pas des techniciens et qu'ils doivent prendre des décisions éclairées en recueillant les avis d'experts et en se donnant le temps de la réflexion nécessaire. Les délais imposés sont incompatibles avec cette démarche, et nous regrettons profondément la méthode utilisée.

Un collectif de citoyens s'est formé en cette fin d'année. Nous allons entreprendre avec lui un travail de discussion et d'élaboration du document que nous remettrons à l'État. La définition de ces zones se fera en groupe de travail (habitants et élus).

Un PLU transitoire plus respectueux de l'environnement

Le Plan Local de l'Urbanisme a été approuvé lors du dernier Conseil municipal. Ce document fixe les règles d'urbanisme et environnementales de notre Commune. Il aura fallu 3 années de travail pour se mettre en adéquation avec toutes les nouvelles règles environnementales de la loi Climat et résilience et du ZAN (Zéro Artificialisation Nette).

Si notre PLU a une durée de validité de 14 ans, il ne constitue qu'une étape pour être en conformité avec les futurs Schémas du Pays et de la Région. Ce document permettra de poursuivre la lutte contre l'atteinte aux espaces naturels et agricoles, d'identifier les capacités de renouvellement et de densification urbaine, mais aussi de protéger la faune avec le renforcement des continuités écologiques.

2024, le plein de projets

2024 sera l'année de commencement du projet phare de ce mandat, à savoir la modification des centres bourgs. Après plus d'un an d'ateliers et de consultations avec la population, nous entamons la phase opérationnelle.

D'autres grands chantiers vont rythmer le quotidien des Guichenaïs et des Pont-réannais, notamment la mise en service de l'aire multimodale à l'emplacement du parking du presbytère, la réhabilitation intérieure de l'Espace Galatée, les études de réaménagement de l'accueil de loisirs l'Île Ô Mômes, le lancement des études d'extension de l'école Marcel Greff et enfin l'ouverture de la piscine.

Nous vous souhaitons une excellente année engagée, solidaire et humaniste.

Les élus du groupe majoritaire

Contact : gpr.vies.envies@gmail.com
Facebook : [guichenpontreanterresdevies](https://www.facebook.com/guichenpontreanterresdevies)

GUICHEN PONT-RÉAN POSITIF

Nos vœux pour 2024 :

Nous vous souhaitons à toutes et tous une très bonne année 2024. Pour notre commune, nous souhaitons que 2024 soit l'année de l'écoute, du dialogue et de la créativité collective.

Nouveauté : nous tiendrons une permanence à l'Espace Galatée chaque premier samedi du mois de 10h à 12h. N'hésitez pas à venir échanger avec nous !

Le nouveau Plan Local d'Urbanisme

Le nouveau PLU, voté le 20 décembre, réduit drastiquement les surfaces à construire.

Quelles conséquences ?

- Une impossibilité à construire de nouveaux logements dans les hameaux.
- Une densification de l'habitat.

Or, notre commune reste attractive du fait de la proximité de Rennes et de la proximité de gares.

À l'avenir, il faudra concentrer les nouveaux logements dans les bourgs. La politique immobilière va donc évoluer. Pour toute vente d'une maison en centre-bourg, la question de l'opportunité de l'acquiescer pour la transformer en plusieurs logements se posera.

Cela exigera pour la commune de prévoir chaque année une enveloppe financière pour l'acquisition. A défaut, ce sont des promoteurs privés qui le feront et il sera difficile de maîtriser l'évolution des prix de revente de ces biens. Or, nous sommes inquiets sur les réelles capacités financières de la commune.

La rue du Championnat

Les riverains de la rue du Championnat subissent des nuisances importantes du fait du flux de véhicules empruntant cette voie pour accéder à la zone commerciale. Il était prévu de créer une voie transversale en entrée de bourg. Les élus du groupe majoritaire ont décidé de supprimer ce projet sans offrir de solution alternative. Nos arguments n'ont pas été entendus.

La halte de Laillé

Il était prévu de créer un parking en amont de la halte de Laillé. Cette halte permet aux habitants de prendre le train à un tarif moins élevé. Favoriser les transports collectifs est un véritable enjeu de transition.

Une fois de plus, les élus majoritaires ont décidé unilatéralement de supprimer cette zone parking sans offrir de solution de stationnement.

Cela pose déjà des problèmes de sécurité car les véhicules stationnent sur les bords de route obligeant les piétons à marcher sur la voie.

Une fois de plus, nos arguments n'ont pas été entendus. Ces exemples nous confortent dans l'idée que la transition écologique est seulement un outil de communication pour cette équipe qui ne mesure pas les effets de ces décisions.

Michèle Motel, Sylvie Lelay, Patrick Jumel, Héliène Lebars, Thierry Pressard, Audrey Grosheny, Bruno Margottin.

Contact : gprpositif@gmail.com - 06 88 56 70 46
www.guichen-pont-rean-positif.fr

PROCHAINS CONSEILS MUNICIPAUX

mardi 27 février et mardi 26 mars à 19h, salle du Conseil, Mairie
et en vidéo en direct sur www.guichenpontrean.fr



Retrouvez les délibérations du Conseil Municipal du 20 décembre 2023 sur guichenpontrean.fr

Mairie - Tél. : 02 99 05 75 75 - Fax : 02 99 05 75 76

accueil@ville-guichenpontrean.fr - www.guichenpontrean.fr

Facebook : ville.guichen - Instagram : ville.de.guichen

SERVICE CULTURE SPORT VIE ASSOCIATIVE

Bureaux à l'Espace Galatée
Horaires : lun. mar. mer.
et ven. : 9h-12h / 14h-17h30
sam. : 9h-12h - fermé le jeudi.
02 99 57 32 57
espace.galatee@ville-guichenpontrean.fr

LA CHOUETTE MÉDIATHÈQUE ET LUDOTHÈQUE

22 bis rue du Cdt Charcot
Horaires : mar. 15h-19h
mer. 10h-12h30 et 14h-18h30
ven. 15h-19h et sam. 10h-17h
Médiathèque
Contacts : 02 99 05 38 32
mediatheque@ville-guichenpontrean.fr
espace.numerique@ville-guichenpontrean.fr
www.guichenpontrean.fr

Ludothèque
Contacts : 02 99 65 11 68
Facebook : Ludothèque la Ronde des jeux Guichen
Catalogue sur : <https://ludo35580.ludomax.fr>

BIBLIOTHÈQUE DE PONT-RÉAN

Horaires : mer. : 16h-18h
ven. : 16h-19h (sauf vac. scol.)
et sam. 10h30-12h30.
Contacts : 02 99 22 06 93
(aux horaires d'ouverture)
ou 06 76 84 18 01
bibliopontrean@gmail.com

ENFANCE-EDUCATION

Guichet unique :
02 99 57 06 43
enfance.education@ville-guichenpontrean.fr
Accueil en mairie, accès par la porte automatique de droite, sur le parvis.

Horaires : lundi, mardi et mercredi de 8h30 à 12h à 12h et de 14h à 18h, jeudi et vendredi de 8h30 à 12h.

SANTÉ

Médecins
Maison médicale de Guichen : Docteurs Bochet, Théaudin, Roger, Gloaguen et Mouillat :
02 99 57 00 84
Pont-Réan : Docteurs Lefeuvre, Trépard-Normand et Fohanno : 02 99 42 25 65
Maison médicale de Messac : 02 99 92 36 94
Le centre se trouve au 64 avenue de la gare à Messac. Ouvert le week-end.
Sages-femmes
Élise PIOC et Pauline Canu : 02 90 84 89 61

SERVICES AU RÉSO

26 rue du Cdt Charcot
Point accueil emploi (PAE)
02 99 57 00 09 - pae@vallonsdehautebretagne.fr
France Services
02 99 57 00 09 - fs.guichen@vallonsdehautebretagne.fr
We Ker (réseau des missions locales)
02 99 57 05 85 - 06 25 00 37 57
mlecaer@we-ker.org

Horaires d'ouverture de l'Accueil/État civil

Lundi, mardi et mercredi de 8h30 à 12h et de 14h à 18h
Jeudi de 8h30 à 12h
Vendredi de 8h30 à 12h et de 14h à 17h
Samedi de 9h à 12h

DÉCHETS

Déchèterie à La Pigeonnais
La déchèterie n'est pas un service communal, elle est gérée par le Smictom.

Horaires : du 1^{er}/04 au 31/10 : lundi de 14h à 18h, mercredi, vendredi et samedi de 9h à 12h et de 14h à 18h. Du 1^{er}/11 au 31/03 : lundi de 14h à 17h, mercredi, vendredi et samedi de 9h à 12h et de 14h à 17h.

Ordures ménagères
La collecte s'effectue le mercredi à partir de 5h30 (sauf jours fériés).

Emballages
La collecte s'effectue le mercredi de 5h à 22h (sauf jours fériés).

Sortez vos bacs la veille !
Calendrier de collecte sur : smictom-paysdevilaine.fr
Smictom : 02 99 57 04 03

PERMANENCES

Caf
À l'Espace France services le lundi de 9h à 12h sur rdv. + d'infos : www.guichenpontrean.fr > Au quotidien > Services d'aide : accompagnement et santé > permanences sociales

Carsat
À l'Espace France services sur rdv au 3646

Architecte conseil
En Mairie, les 05/02; 19/02; 04/03 et 18/03, de 14h à 18h, sur rdv au 02 99 05 75 75

Conciliateur de justice
• En Mairie, les 13/02 et 12/03, de 14h à 17h30, sur rdv au 02 99 05 75 75
• À l'Espace France services au Réso (VHBC) - prise de rdv au 02 99 92 46 99

Vallons Solidaires
Pôle de développement de l'Économie sociale et solidaire

Tous les mercredis sur rdv de 9h à 17h chez Marcel Coworking, 12 rue Denis Papin. Contact > Céline Rocheron : 07 61 20 87 01

Conseillers départementaux
Mme Motel et M. Morazin
À l'Espace Galatée, chaque 1^{er} samedi - Contacts :
Mme Motel : 06 88 56 70 46
M. Morazin : 06 76 41 92 41

AUTRE CONTACT

Mathilde Hignet, députée de la 4^e circonscription d'Ille-et-Vilaine : mathilde.hignet@assemblee-nationale.fr

AUTRES SERVICES

Agence postale communale de Pont-Réan
Horaires : lun., mar. et jeu. de 15h à 18h, mer. de 9h à 12h et sam. de 10h à 12h.
Fermée le vendredi.
Contact : 02 99 42 23 23

La Poste de Guichen
Pros : 3639/Particuliers : 3641
Dépannage électrique 7J/7
R. Le Neindre : 06 82 87 31 96

Dépannage plomberie-chauffage 7J/7
G. Vivier : 06 81 39 06 58

Urgence dépan. électricité
Centre d'appel Enedis : 09 726 750 35

PHARMACIES DE GARDE

04/02 Macher-Talibart, Bruz ~ 02 23 50 37 21
11/02 Maguero, Chartres-de-B. ~ 02 99 41 28 29
18/02 de Pont-Réan ~ 02 99 42 21 94
25/02 de Bretagne, Bruz ~ 02 99 52 68 96
03/03 Rousseau, Bruz ~ 02 99 52 68 96
10/03 Macher-Talibart, Bruz ~ 02 23 50 37 21
17/03 du Vert Buisson ~ 02 99 52 51 10
24/03 Chenel-Prié, Corps-Nuds ~ 2 99 44 00 03
31/03 Mercier, Bruz ~ 02 99 57 13 14

Pour connaître le planning des pharmacies de garde du grand Rennes Sud, rendez-vous sur guichenpontrean.fr

Ce planning est susceptible d'être modifié, n'hésitez pas à appeler au 3237 pour vérifier.

ÉTAT CIVIL du 11/11/2023 au 12/01/2024

13 NAISSANCES

4 MARIAGES

11 DÉCÈS

Février**REPRÉSENTATION "LA VIE DE CHANTIER"**

avec Le Pied en Coullises
Vendredi 2 février à 20h30
Samedi 3 février à 20h30
Dimanche 4 février à 14h30
Espace Galatée ~ Résa : 07 49 07 84 37

SESSION YOGA avec l'APRG et les Sodiflo

Dimanche 4 février à 9h
Les Halles ~ infos : lessodifloamazones@gmail.com

LES 10 KM DE GUICHEN avec l'Athlétic Pont-Réan Guichen

Dimanche 4 février à 9h15
JP Loussouarn ~ infos : contact@aprg.fr

RÉUNION ALCOOL ASSISTANCE avec Entraid' Addict

Lundi 5 février à 18h
Espace Galatée ~ infos : 06 11 37 95 86

ATELIER BRODERIE avec Dorn ha dorn

Samedi 10 février à 10h
Maison des assos ~ infos : 06 68 01 50 18

UN OS DANS LE COSMOS - THÉÂTRE BURLESQUE - SAISON CULTURELLE

Samedi 10 février à 20h30
Espace Galatée ~ infos : guichenpontrean.fr
en ligne sur <https://bit.ly/Billet-Galatee>

DÉJEUNER DU MOIS POUR LES AÎNÉS

Vendredi 16 février à 12h30
Ecole des Callunes ~ résa : 02 99 05 75 75 (touche 1)

ATELIER CHANTS GALLO avec Dorn ha dorn

Samedi 17 février à 14h
Salle Joséphine Baker ~ infos : 06 74 54 40 34

DON DU SANG avec l'Amicale de donateurs de sang de Guichen

Lundi 19 février à 14h
Espace Galatée ~ infos : guichenpontrean.fr

CAFÉ LITTÉRAIRE avec Céline Avignon

Mercredi 21 février à 20h
Librairie Refuge ~ infos : 06 87 15 70 98

CONFÉRENCE "LES PETITS FRUITIERS" avec Culture Bio

Vendredi 23 février à 18h30
Local Culture Bio ~ infos : culturebio.org

STAGE DANSE TRADITIONNELLE 6-12 ANS avec Dorn ha dorn

Samedi 24 février
Salle Joséphine Baker ~ infos : 06 81 70 10 65

REPAIR CAFÉ avec Culture Bio

Samedi 24 février à 10h
Local Culture Bio ~ infos : guichenpontrean.fr

Mars**COLLECTE NATIONALE des Restos du Coeur**

Vendredi 3 mars de 8h30 à 19h30
Samedi 4 mars de 8h30 à 19h30
Dimanche 5 mars de 8h30 à 12h30
Lidl et Hyper U ~ Infos : guichenpontrean.fr

DÉJEUNER DU MOIS POUR LES AÎNÉS

Jeudi 14 mars à 12h30
Ecole Marcel Greff ~ résa : 02 99 05 75 75 (touche 1)

STAGE DANSE TRADITIONNELLE 6-12 ANS avec Dorn ha dorn

Samedi 16 mars à 14h30
Salle Joséphine Baker ~ infos : 06 81 70 10 65

ATELIER CHANTS GALLO avec Dorn ha dorn

Samedi 16 mars à 14h
Salle Joséphine Baker ~ infos : 06 74 57 40 34

ATELIER BRODERIE avec Dorn ha dorn

Samedi 16 mars à 10h
Maisons des assos ~ infos : 06 07 04 53 88

LE BANQUET CÉLESTE - MUSIQUE DE CHAMBRE - SAISON CULTURELLE

Samedi 16 mars à 20h30
Espace Galatée ~ infos : guichenpontrean.fr
en ligne sur <https://bit.ly/Billet-Galatee>

FEST-DEIZ avec Dorn ha dorn

Dimanche 17 mars à 14h30
Salle Henri Brouillard ~ infos : 06 74 54 40 34

CAFÉ LITTÉRAIRE avec Céline Avignon

Mercredi 20 mars à 20h
Accueil Breton ~ infos : 06 87 15 70 98

BOURSE AUX VÊTEMENTS d'Aux Bonnes Affaires

Samedi 23 mars à 9h
Les Halles ~ infos : guichenpontrean.fr

CÉRÉMONIE DES ANCIENS COMBATTANTS avec l'Amicale des Anciens Combattants

Dimanche 24 mars à 11h
Monument aux Morts ~ infos : 02 99 457 04 25

CONCERT PIERRE LEMARCHAL pour l'association Grégory Lemarchal

Vendredi 29 mars à 20h
Espace Galatée ~ infos : guichenpontrean.fr

ATELIER TECHNIQUE DE GREFFE avec Culture Bio

Vendredi 29 mars à 18h30
Local Culture Bio ~ infos : contact@culturebio.org

COMPÉTITION RÉGIONALE DE TIR avec Espace Tir

Sam. 30 et dim. 31 mars à 11h
Henri Brouillard ~ infos : 02 99 42 25 64

**SORTIR À
GUICHEN
PONTREAN**



© Séverine Séjous

Un Os dans le cosmos



Sam. 10 fév. 2024

20h30

Espace Galatée

Dès 8 ans - Tarifs : 12€/6€

Réservation à l'Espace Galatée : 02 99 57 32 57

  Ville de Guichen
guichenpontrean.fr

~~~~~  
Découvrez  
le teaser du  
spectacle  
~~~~~

